

# 2023학년도 정시모집 최종 모집인원

2022. 12. 28.(화)

일반학생전형(정원 내)

※최종 모집인원은 비고(이월인원)를 포함한 인원임

단과대학	모집단위	계열	가군	나군	다군	비고(이월인원)
문과대학	국어국문학과	인문 I		14		
	영어영문학과	인문 I		20		
	중어중문학과	인문 I		16		
	철학과	인문 I		5		
	사학과	인문 I		8		
	지리학과	인문 I		4		
	미디어커뮤니케이션학과	인문 I				9
	문화콘텐츠학과	인문 I		10		
이과대학	수학과	자연 I		8		
	물리학과	자연 I	12			
	화학과의	자연 I		9		
건축대학	건축학부	자연II	39			
공과대학	사회환경공학부	자연 I		45		1
	기계항공공학부	자연 I	90			
	전기전자공학부	자연 I	94			1
	화학공학부	자연 I	59			2
	컴퓨터공학부	자연 I	61			1
	산업공학과	자연 I		22		
	신산업융합학과	인문 I				
	생물공학과	자연 I	12			
	K뷰티산업융합학과	자연 I				
사회과학대학	정치외교학과	인문II		14		
	경제학과	인문II		36		
	행정학과	인문II		29		1
	국제무역학과	인문II	35			
	응용통계학과	인문II		21		
	융합인재학과	인문 I		16		
	글로벌비즈니스학과	인문 I	4			
경영대학	경영학과	인문II		70		
	기술경영학과	인문II	20			
부동산과학원	부동산학과	인문II		17		
KU융합과학기술원	미래에너지공학과	자연 I		12		
	스마트운행체공학과	자연 I		21		
	스마트ICT융합공학과	자연 I		20		1
	화장품공학과	자연II		12		
	줄기세포재생공학과	자연II			11	
	의생명공학과	자연II			10	
	시스템생명공학과	자연II			17	1
	융합생명공학과	자연II			15	

단과대학	모집단위	계열	가군	나군	다군	비고(이월인원)
상허생명과학대학	생명과학특성학과	자연II		14		
	동물자원과학과	자연II		20		
	식량자원과학과	자연II		15		
	축산식품생명공학과	자연II		22		
	식품유통공학과	자연II		12		
	환경보건과학과	자연II		11		
	산림조경학과	자연II		10		
수의과대학	수의예과	자연II	42			
예술디자인대학	커뮤니케이션디자인학과	예체능 I		39		
	산업디자인학과	예체능 I			34	
	의상디자인학과-인문계	인문 I		18		
	의상디자인학과-예체능계	예체능 I		17		
	리빙디자인학과	예체능 I		45		
	현대미술학과	예체능 I	32			
	영상영화학과	예체능 I	45			
	영상영화학과-연기	예체능 I				
사범대학	일어교육과	인문 I	4			1
	수학교육과	자연 I	7			
	체육교육과	예체능II		26		1
	음악교육과	예체능II		20		
	교육공학과	인문 I		13		
	영어교육과	인문 I	8			
합계 (1,371명)			564	711	96	10

**학생부종합(정원 외)**

※최종 모집인원은 비고(이월인원)을 포함한 인원임

전형	단과대학	모집단위	계열	가군	나군	다군	비고(이월인원)
학생부종합 (특성화고졸재직자)	공과대학	신산업융합학과	인문 I			1	1
합계 (1명)						1	1

2023

# 건국대학교

정시모집요강



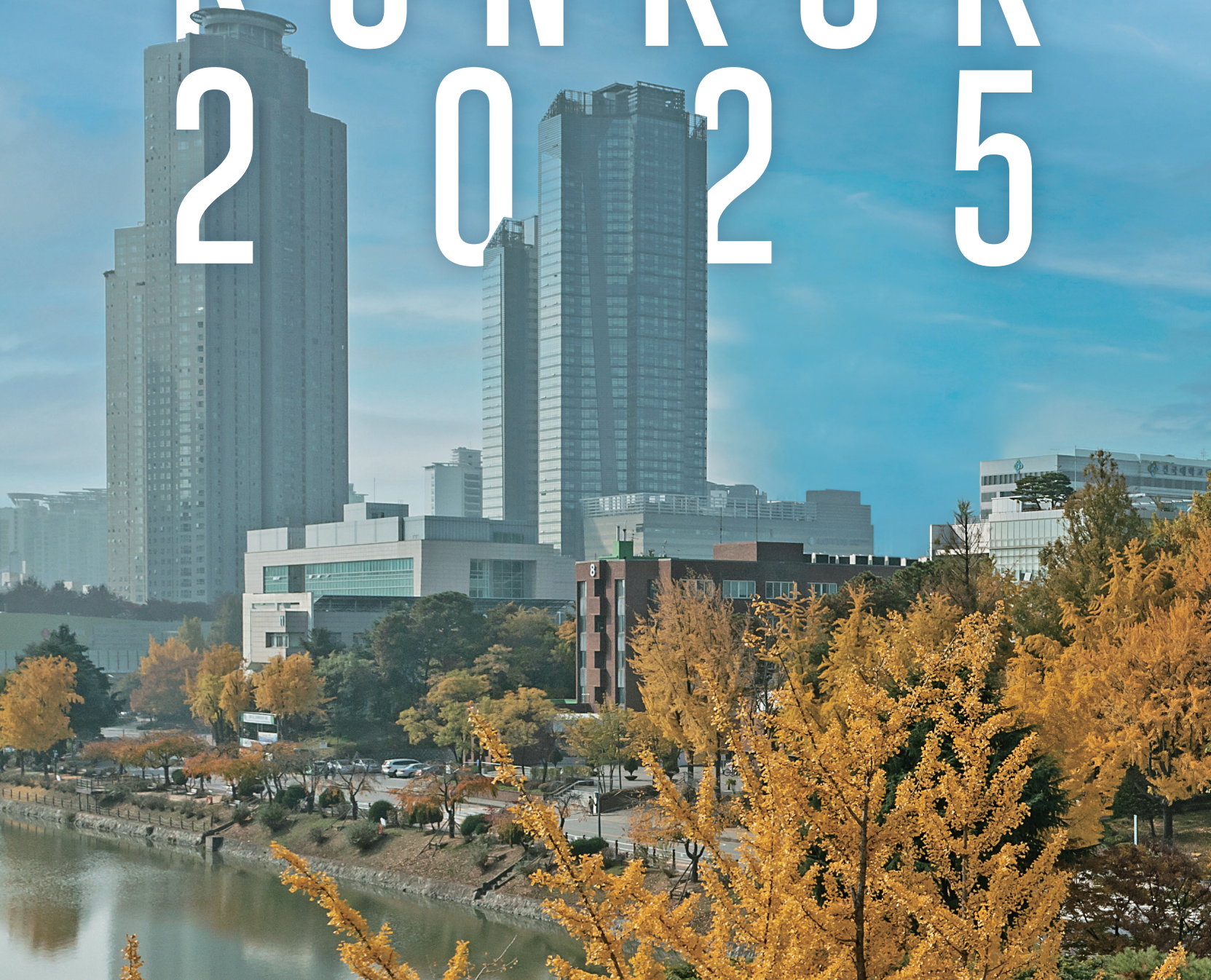
학원내

서울캠퍼스

글로벌캠퍼스

새로운 100년을 위해 다시 뛰는 건국

# PIONEER KONKUK 2025



# C O N T E N T S

## PIONEER SEOUL CAMPUS

- 04 ..... 창조적 혁신으로 미래를 선도하는 공간
- 06 ..... 2023학년도 서울캠퍼스 정시모집요강

## INNOVATION GLOCAL CAMPUS

- 50 ..... 교통의 중심에서 교육의 중심으로
- 52 ..... 글로벌캠퍼스만의 특별한 학사제도
- 54 ..... 2023학년도 글로벌캠퍼스 정시모집요강

### 세 상 을 바 꾸 는 1 0 0 년 건 국 의 담 대 한 도 전

건국대학교는 창학 100주년을 맞이하는 혁신 리더 대학으로 세계 100대 대학 진입이라는 목표를 향해가고 있습니다.

건국대학교는 새로운 100년을 위한 담대한 도전을 추구하며

4차 산업혁명 시대에 걸맞은 창조적 혁신 리더 양성을 위하여 항상 발전하는 대학이 되겠습니다.



# 창조적 혁신으로 미래를 선도하는 공간

창조적 혁신으로 미래를 선도하는 건국대학교는 미래형 창의 인재 양성을 위해 다양한 창의 공간을 만들었습니다. 최신 시설과 첨단 장비가 있는 실습 공간부터 편안하게 쉬면서 학습을 할 수 있는 카페 분위기의 학습 공간 등 다양한 창의 공간을 제공해 미래를 선도할 혁신 인재 양성에 힘쓰고 있습니다.



## 01 KU START-UP ZONE

KU START-UP ZONE은 학생 창업 공간에 대한 수요에 대응하고 학생 창업가들의 학습-창업 활동 병행을 지원하기 위해 구축한 공간입니다.

KU스타트업존은 '스타트업 스튜디오'와 '스타트업 라운지'로 나누어져 있으며, 재학생 창업가들을 위한 사무 공간뿐만 아니라 회의 공간, 세미나 공간, 휴게 공간 등 다양한 편의시설을 갖추고 있습니다.



## 02 KU KREATIVE HUB

KU KREATIVE HUB는 학습, 토론, 온라인 강의 수강, 1인 미디어 제작까지 가능한 학습 공간입니다. 건국대학, 경영대학, 이과대학 1층에 위치하고 있어 접근이 용이하며, 학습 공간과 내부 회의실에는 터치형 디스플레이 등 최신형 기기를 도입하여 첨단 학습 공간의 위용을 자랑하고 있습니다.





03

### KU ALL-LINE HUB

KU ALL-LINE HUB는 대면강의는 물론 자동 녹화 및 실시간 온라인 수업이 가능한 첨단 강의실입니다. 대형 전자칠판과 강사용 카메라 및 모니터, AV장치 등을 통해 소통이 가능한 양방향 학습 공간을 구축하여 다양한 방식의 온라인 강의를 지원합니다.

04

### K-LAB

아이디어선부터 실험실습까지 원스톱으로 가능한 K-LAB은 학생실험 공간과 창업 인큐베이션 공간으로 구성되어 학생들의 학습을 적극 지원하고 있습니다. 아이디어 회의부터 실험 실습까지 다양한 활동을 할 수 있는 첨단 공간입니다.



05

### KU SMART FACTORY

스마트팩토리는 해외 대학의 메이커 스페이스를 롤모델로 삼아 설계한 것으로 학생들이 자율적으로 이용하며 다양한 아이디어를 발굴하고 공유하는 공간입니다. 특히 본인의 아이디어를 직접 시제품으로 만들 수 있기 때문에 학생들의 창의적인 학습활동에 많은 도움을 주고 있습니다.



06

### K-CUBE

소통형 창의 인재 양성을 위해 팀 기반 개방형 학습공간인 K-CUBE를 마련하고 있습니다. 학생들과 토론하고 교류하며 창의성과 팀워크를 기르는 협동 학습 공간입니다.



07

### 상허기념도서관

상허기념도서관은 과거와 미래가 공존하는 건국대학교의 랜드마크입니다. 건축 면적 약 4,500㎡의 웅장한 건물로 자유열람석 2,100석, 개가열람석 1,900석, 장서량 100만 권을 비치할 수 있는 규모로 개관 당시 대학 도서관으로는 동양 최대 규모를 자랑하였습니다.



# 2023학년도 서울캠퍼스 정시모집요강

## C O N T E N T S

7	*	I. 전형 요약 및 주요 변경 사항	
9	*	II. 모집단위 및 계열별 입학정원	
11	*	III. 전형별 모집인원	
13	*	IV. 원서접수 및 전형일정	
16	*	V. 세부 전형별 안내	
		수능(KU일반학생) 가/나/다군 .....	16
		수능(기초생활및차상위) .....	20
		수능(농어촌학생) .....	22
		수능(특성화고교졸업자) .....	25
		학생부종합(특성화고졸재직자) .....	27
34	*	VI. 대학수학능력시험 성적 반영방법	
36	*	VII. 지원자 유의사항	
38	*	VIII. 추가합격자 발표 및 등록포기 안내	
39	*	IX. 전형료	
40	*	X. 동점자 처리기준	
41	*	XI. 학사 안내: 장학, 학사, 진로/취업/창업, 국제교류 프로그램	

QR코드를 스캔하고  
더 자세한 입학 정보를 확인하세요!







# 전형 요약 및 주요 변경 사항



## 1. 전형 방법

### ■ 정원내: 수능(KU일반학생)

- 모집인원: 기군 559명, 나군 707명, 다군 95명 총 1,361명
- 사정방식: 일괄합산

모집군	모집단위	수능(비율)	실기(비율)	합계(비율)
기군	인문계/자연계 모집단위	1,000(100%)	-	1,000(100%)
	현대미술학과	600(60%)	400(40%)	1,000(100%)
	영상영화학과			
나군	인문계/자연계 모집단위	1,000(100%)	-	1,000(100%)
	의상디자인학과-인문계	600(60%)	400(40%)	1,000(100%)
	커뮤니케이션디자인학과			
	의상디자인학과-예체능계			
	리빙디자인학과			
	체육교육과			
	음악교육과			
다군	인문계/자연계 모집단위	1,000(100%)	-	1,000(100%)
	산업디자인학과	600(60%)	400(40%)	1,000(100%)

### ■ 정원외: 수능 및 학생부종합

- 모집인원: 수시모집의 해당 전형별 최종 미충원 인원
- 사정방식: 일괄합산

모집군	전형유형	수능	서류	학생부(교과)	합계(비율)
수시모집에서 미충원이 발생한 모집단위의 정시모집군	수능(기초생활및차상위)	1,000(100%)	-	-	1,000(100%)
	수능(농어촌학생)				
	수능(특성화고교졸업자)				
다군	학생부종합(특성화고졸재직자)	-	700(70%)	300(30%)	1,000(100%)

## 2. 주요 변경 사항

### ■ 일부 모집단위 모집군 변경

구분		2022학년도			2023학년도		
단과대학	모집단위	가	나	다	가	나	다
KU 융합과학 기술원	미래에너지공학과			12		12	
	스마트운행체공학과			21		21	
	스마트ICT융합공학과			19		19	
	확장품공학과			11		12	
예술 디자인대학	산업디자인학과		34				34
	영상영화학과		45		45		

### ■ 예체능계열 모집단위 대학수학능력시험 반영방법 변경

#### • 기존(2022학년도)

구분	국어	수학*	탐구(2과목 반영)**		영어	한국사
			사회	과학		
예체능	50%	(30%)	(30%)		15%	5%

#### • 변경(2023학년도)

구분	세부 계열	국어	수학*	탐구(2과목 반영)**		영어	한국사
				사회	과학		
예체능	예체능 I (예술디자인대학)	40%	(30%)	(30%)		25%	5%
	예체능 II (사범대학)	50%	(30%)	(30%)		15%	5%

※ 수학\*, 탐구\*\*: 수학과 탐구 영역 중 반영점수 높은 영역 반영(P.34 「Ⅵ. 대학수학능력시험 성적 반영방법」 참조)

## 3. 전형별 지원자격 요약

구분	수능 (KU일반학생)	수능			학생부종합	
		기초생활맞차상위	농어촌학생	특성화고교졸업자	특성화고졸재직자	
국내 고교	일반고	○	○	○	×	×
	자율고	○	○	○	×	×
	특수목적고	○	○	×	×	△ (마이스터고교 가능)
	영재고	○	○	×	×	×
	특성화고	○	○	○	○	○
고등학교 졸업과 동등 이상 학력자	○	○	×	×	×	

※ 자세한 지원자격은 P.16 「Ⅴ. 세부 전형별 안내」 참조



### ■ 학과(전공) 안내

단과대학	모집단위	계열	모집인원 (정원내)	학과 및 전공
문과대학	국어국문학과	인문	40	국어국문학과
	영어영문학과	인문	61	영어영문학과
	중어중문학과	인문	38	중어중문학과
	철학과	인문	30	철학과
	사학과	인문	30	사학과
	지리학과	인문	30	지리학과
	미디어커뮤니케이션학과	인문	34	미디어커뮤니케이션학과
	문화콘텐츠학과	인문	30	문화콘텐츠학과
이과대학	수학과	자연	30	수학과
	물리학과	자연	55	물리학과
	화학과	자연	31	화학과
건축대학	건축학부	자연	85	건축학전공, 건축공학전공
공과대학	사회환경공학부	자연	141	사회환경공학부
	기계항공공학부	자연	153	기계항공공학부
	전기전자공학부	자연	200	전기전자공학부
	화학공학부	자연	160	화학공학부
	컴퓨터공학부	자연	145	컴퓨터공학부
	산업공학과	자연	38	산업공학과
	신산업융합학과	인문	3	신산업융합학과
	생물공학과	자연	30	생물공학과
	K뷰티산업융합학과	자연	3	K뷰티산업융합학과
사회과학대학	정치외교학과	인문	33	정치외교학과
	경제학과	인문	80	경제학과
	행정학과	인문	58	행정학과
	국제무역학과	인문	56	국제무역학과
	응용통계학과	인문	44	응용통계학과
	융합인재학과	인문	38	융합인재학과
	글로벌비즈니스학과	인문	28	글로벌비즈니스학과
경영대학	경영학과	인문	162	경영학과
	기술경영학과	인문	39	기술경영학과

단과대학	모집단위	계열	모집인원 (정원내)	학과 및 전공
부동산과학원	부동산학과	인문	42	부동산학과
KU융합과학기술원	미래에너지공학과	자연	40	미래에너지공학과
	스마트운행체공학과	자연	41	스마트운행체공학과
	스마트ICT융합공학과	자연	41	스마트ICT융합공학과
	화장품공학과	자연	41	화장품공학과
	줄기세포재생공학과	자연	43	줄기세포재생공학과
	의생명공학과	자연	41	의생명공학과
	시스템생명공학과	자연	46	시스템생명공학과
	융합생명공학과	자연	46	융합생명공학과
상허생명과학대학	생명과학특성학과	자연	43	생명과학특성학과
	동물자원과학과	자연	49	동물자원과학과
	식량자원과학과	자연	40	식량자원과학과
	축산식품생명공학과	자연	46	축산식품생명공학과
	식품유통공학과	자연	30	식품유통공학과
	환경보건과학과	자연	34	환경보건과학과
	산림조경학과	자연	34	산림조경학과
수의과대학	수의예과	자연	69	수의예과
예술디자인대학	커뮤니케이션디자인학과	예체능	39	커뮤니케이션디자인학과
	산업디자인학과	예체능	34	산업디자인학과
	의상디자인학과-인문계	인문	18	의상디자인학과
	의상디자인학과-예체능계	예체능	17	
	리빙디자인학과	예체능	45	리빙디자인학과
	현대미술학과	예체능	32	현대미술학과
	영상영화학과	예체능	45	영상영화학과
	영상영화학과-연기	예체능	15	
사범대학	일어교육과	인문	22	일어교육과
	수학교육과	자연	25	수학교육과
	체육교육과	예체능	38	체육교육과
	음악교육과	예체능	20	음악교육과
	교육공학과	인문	25	교육공학과
	영어교육과	인문	20	영어교육과
합계			3,026	

※ 모집인원은 입학정원(3,000명) 및 2021학년도 이월인원 26명을 포함하였음

※ 교직이수 가능 학과는 P.44 「교직과정 이수」 참조

### ■ 정시모집 전형별 모집인원

단과대학	모집단위	계열	정원내			정원의외
			가군	나군	다군	
문과대학	국어국문학과	인문	-	14	-	[해당전형] • 수능(기초생활맞차상위) • 수능(농어촌학생) • 수능(특성화고교졸업자) • 학생부종합(특성화고졸재직자)  ※ 수시모집의 해당 전형별 최종 미충원 인원을 모집인원으로 함
	영어영문학과	인문	-	20	-	
	중어중문학과	인문	-	16	-	
	철학과	인문	-	5	-	
	사학과	인문	-	8	-	
	지리학과	인문	-	4	-	
	미디어커뮤니케이션학과	인문	-	-	9	
	문화콘텐츠학과	인문	-	10	-	
이과대학	수학과	자연	-	8	-	
	물리학과	자연	12	-	-	
	화학과	자연	-	9	-	
건축대학	건축학부	자연	39	-	-	
공과대학	사회환경공학부	자연	-	44	-	
	기계항공공학부	자연	90	-	-	
	전기전자공학부	자연	93	-	-	
	화학공학부	자연	57	-	-	
	컴퓨터공학부	자연	60	-	-	
	산업공학과	자연	-	22	-	
	신산업융합학과	인문	-	-	-	
	생물공학과	자연	12	-	-	
K뷰티산업융합학과	자연	-	-	-		
사회과학대학	정치외교학과	인문	-	14	-	
	경제학과	인문	-	36	-	
	행정학과	인문	-	28	-	
	국제무역학과	인문	35	-	-	
	응용통계학과	인문	-	21	-	
	융합인재학과	인문	-	16	-	
	글로벌비즈니스학과	인문	4	-	-	
경영대학	경영학과	인문	-	70	-	
	기술경영학과	인문	20	-	-	
부동산과학원	부동산학과	인문	-	17	-	
KU융합과학 기술원	미래에너지공학과	자연	-	12	-	
	스마트운행체공학과	자연	-	21	-	
	스마트ICT융합공학과	자연	-	19	-	
	화장품공학과	자연	-	12	-	
	줄기세포재생공학과	자연	-	-	11	
	의생명공학과	자연	-	-	10	
	시스템생명공학과	자연	-	-	16	
	융합생명공학과	자연	-	-	15	

단과대학	모집단위	계열	정원내			정원외
			가군	나군	다군	
상허생명 과학대학	생명과학특성학과	자연	-	14	-	[해당전형] • 수능(기초생활맞차상위) • 수능(농어촌학생) • 수능(특성화고교졸업자) • 학생부종합(특성화고졸재직자)  ※ 수시모집의 해당 전형별 최종 미충원 인원을 모집인원으로 함
	동물자원과학과	자연	-	20	-	
	식량자원과학과	자연	-	15	-	
	축산식품생명공학과	자연	-	22	-	
	식품유통공학과	자연	-	12	-	
	환경보건과학과	자연	-	11	-	
	산림조경학과	자연	-	10	-	
수의과대학	수의예과	자연	42	-	-	
예술디자인 대학	커뮤니케이션디자인학과	예체능	-	39	-	
	산업디자인학과	예체능	-	-	34	
	의상디자인학과-인문계	인문	-	18	-	
	의상디자인학과-예체능계	예체능	-	17	-	
	리빙디자인학과	예체능	-	45	-	
	현대미술학과	예체능	32	-	-	
	영상영화학과	예체능	45	-	-	
영상영화학과-연기	예체능	-	-	-		
사범대학	일어교육과	인문	3	-	-	
	수학교육과	자연	7	-	-	
	체육교육과	예체능	-	25	-	
	음악교육과-성악	예체능	-	7	-	
	음악교육과-피아노	예체능	-	7	-	
	음악교육과-바이올린	예체능	-	4	-	
	음악교육과-비올라	예체능	-	1	-	
	음악교육과-첼로	예체능	-	1	-	
	교육공학과	인문	-	13	-	
	영어교육과	인문	8	-	-	
합계			559	707	95	

※ 참고사항

- 2023학년도 수시모집 정원내 최종 미충원 인원은 해당 학과의 2023학년도 정시모집 수능(KU일반학생)전형으로 이월함
- 2023학년도 수시모집에서 미충원으로 이월된 모집인원은 입학처 홈페이지에 추후 공고함

# IV

## 원서접수 및 전형일정



■ 원서접수 대행기관 및 문의처: 유웨이 어플라이(www.uwayapply.com)

### ■ 입학원서 접수절차

원서접수 사이트 접속	• 본교 입학처 홈페이지를 통해 입학원서 접수 대행 기관 사이트 접속
회원가입 및 로그인	• 반드시 지원자 본인 명의로 회원가입(보호자 등 타인 아이디로 원서접수 불가)
유의사항 확인 및 동의	• 인터넷 원서접수 유의사항을 반드시 읽고 접수 관련 동의서 확인 후 진행
지원자 정보 입력	• 개인 인적사항, 연락처, 지원하는 전형유형, 모집단위 등을 정확히 기입해야 하며, 누락/오기에 대한 책임은 지원자 본인에게 있음 • 사진은 최근 6개월 이내 촬영한 증명사진 파일(JPEG파일 형식)을 업로드
원서 입력사항 확인	• 전형료 납부 전 반드시 최종 작성 내용을 확인해야 함 • <b>전형료 납부 후 전형유형 및 모집단위 등 기재사항 수정 불가</b>
전형료 결제	• 무통장입금, 신용카드 결제, 휴대폰 결제 등을 통하여 전형료 납부 • <b>전형료 납부 후 원서접수 취소 및 환불 불가</b>
접수확인증/수험표 출력	• 접수확인증은 본인 보관용(실기고사, 합격자 조회 시 수험번호 사용) ※ 실기고사 응시자는 수험표를 지참하여 응시
서류 제출 (해당자)	• 제출기한: 2023. 1. 2.(월) 18:00까지 ※ 마감일 우체국 소인 유효 • 제출방법: 등기우편만 가능하며, <b>방문 제출 불가(코로나19 확산 방지)</b> ※ 발송용 봉투표지를 대봉투 겹면에 부착하여 발송(제출) (발송용 봉투표지는 인터넷 원서접수 사이트에서 출력 가능) • 등기우편 제출주소: (우) 05029, 서울특별시 광진구 능동로 120 건국대학교 입학정보관 103호 입학팀 정시모집 담당자 앞

## ■ 학력증명 서류 안내

구분		제출서류
국내 정규 고등학교 졸업(예정)자	학생부 온라인 제공 동의자	• 없음(인터넷 접수로 지원 완료)
	학생부 온라인 제공 미동의자 및 불가자	• 입학원서 1부(인터넷 접수 후 출력) • 대입전형용 학교생활기록부 1부 ※ 교육기관(초·중·고교), 공공기관, 무인민원발급기, 인터넷 발급 ※ 대상: 2014년 2월 및 이전 졸업자
고등학교 졸업학력 검정고시 출신자	온라인 제공 동의자	• 2022. 12. 26.(월) ~ 2023. 1. 2.(월) 내에 본인 자료를 확인 및 신청 ※ 대상: 2015년 1회 ~ 2022년 2회 합격자
	온라인 제공 미동의자 및 불가자	• 입학원서(인터넷 접수 후 출력) • 고등학교 졸업학력 검정고시 합격증명서 원본 ※ 대상: 2014년 이전(2014년 포함) 고등학교 졸업학력 검정고시 합격자
<b>국외 고등학교 출신자</b> <b>※ 번역공증 및 아포스티유 관련 사항</b> <b>P.14 「국외 서류 제출자 유의사항」 필독</b>		• 입학원서(인터넷 접수 후 출력) • 국외 고등학교 졸업(예정)증명서 원본 • 국외 고교 재학기간에 해당하는 국외 고교 성적증명서 원본 • 국내 대입전형용 학교생활기록부(국내 고교 이수학기가 있는 자) ※ 교육기관(초·중·고교), 공공기관, 무인민원발급기, 인터넷 발급

※ 개명 등의 사유로 제출서류(학교생활기록부 포함)와 성명이 다른 지원자

제출서류	비고
주민등록표초본	시(도)청, 동, 읍(면) 행정복지센터 또는 정부24(www.gov.kr)에서 발급 가능 [2022. 12. 15.(목) 이후 발급분]

## ■ 국외 서류 제출자 유의사항

- 국외 고등학교 졸업(예정)자(교육부 학력 인증 해외 소재 한국학교 제외) 중 최종등록자는 입학 전까지 고교 졸업증명서 및 성적증명서를 아포스티유 인증 또는 학교 소재국 한국영사관의 영사확인을 받아 제출해야 함
  - 단, '교육부 인가 재외 한국학교 졸업(예정)자', '원서접수 당시 졸업증명서 및 성적증명서에 아포스티유 인증 또는 영사확인을 받아 제출한 자'는 제출할 필요 없음
- 제출서류 우측 상단에 수험번호 및 제출서류의 종류를 표기하여 제출해야 함(졸업증명서, 성적증명서 등)
- 한국어와 영어 이외의 언어로 된 모든 서류는 반드시 한국어로 번역공증 받아 제출해야 함
- 서류 방문 제출 제한으로 인한 사본 제출자 유의사항
  - 서류는 원본 등기우편 제출이 원칙
  - 원본 제출이 불가한 사본 제출자(국외 고교 출신자)는 사본을 등기우편으로 제출
  - 합격자에 한하여 원본 확인 예정
  - 외국의 발급서류는 외국에서 재학 중 발급받은 것도 유효함



■ 전형일정

구분	전형명		일정	비고
원서접수	전체 전형		2022. 12. 30.(금) 10:00 ~ 2023. 1. 2.(월) 18:00	• 인터넷 접수
자기소개서 온라인 입력	학생부종합(특성화고졸재직자)			• 원서접수 사이트에서 입력
서류 제출	전체 전형			• 마감일 우체국 소인 유효 • 방문 제출 불가
실기고사	가군	현대미술학과	2023. 1. 10.(화)	• 세부 일정, 고사장 및 입실 완료 시간 등은 고사 3~4일 전 입학처 홈페이지에 공고
		영상영화학과	2023. 1. 12.(목)	
	나군	커뮤니케이션디자인학과	2023. 1. 13.(금)	
		의상디자인학과-예체능계	2023. 1. 19.(목)	
		리빙디자인학과		
		체육교육과	2023. 1. 16.(월) ~ 1. 19.(목)	
		음악교육과	2023. 1. 17.(화) ~ 1. 18.(수)	
다군	산업디자인학과	2023. 1. 26.(목)		
최초합격자 발표	전체 전형		2023. 2. 6.(월) 14:00	• 입학처 홈페이지에 공고
최초합격자 등록	전체 전형		2023. 2. 7.(화) 09:00 ~ 2. 9.(목) 16:00	• 수시모집 본 등록 포함
추가합격자 발표	전체 전형		2023. 2. 10.(금) 09:00 ~ 2. 16.(목) 18:00	• 세부 사항은 입학처 홈페이지에 추후 공고
추가합격자 등록	전체 전형		2023. 2. 10.(금) 09:00 ~ 2. 17.(금) 16:00	

\* 합격자 발표 등 전형일정은 상황에 따라 일부 변경될 수 있음

## \* 수능(KU일반학생 가/나/다군)\*

### 1. 지원자격

- 고등학교 졸업(예정)자 또는 법령에 의하여 이와 동등 이상의 학력이 인정된 자로서 2023학년도 대학수학능력시험 모집단위별(계열별) 반영 영역에 응시한 자

### 2. 전형방법: 일괄합산

모집군	모집단위	수능(비율)	실기(비율)	합계(비율)
가군	인문계/자연계 모집단위	1,000(100%)	-	1,000(100%)
	현대미술학과	600(60%)	400(40%)	1,000(100%)
	영상영화학과			
나군	인문계/자연계 모집단위	1,000(100%)	-	1,000(100%)
	의상디자인학과-인문계			
	커뮤니케이션디자인학과	600(60%)	400(40%)	1,000(100%)
	의상디자인학과-예체능계			
	리빙디자인학과			
	체육교육과			
음악교육과				
다군	인문계/자연계 모집단위	1,000(100%)	-	1,000(100%)
	산업디자인학과	600(60%)	400(40%)	1,000(100%)

※ P.11 「Ⅲ. 전형별 모집인원」 참고

### 3. 선발원칙

- 모집단위별 총점에 의한 석차 순으로 선발
- 서류 미제출 및 실기고사에 결시한 경우 선발대상에서 제외
- 미등록 총원 마감일 이후 합격자가 등록을 포기하여 모집인원에 미달이 발생할 경우 본교 대학입학전형관리위원회의 결정에 따라 별도의 추가 모집을 실시할 수 있음

#### 4. 전형요소별 실질반영 비율

모집군	모집단위	수능				실기			
		최고	최저	차이	실질반영 비율	최고	최저	차이	실질반영 비율
가군	인문계/자연계 모집단위	1,000	0	1,000	100%	-	-	-	-
	현대미술학과	600	0	600	60%	400	0	400	40%
	영상영화학과								
나군	인문계/자연계 모집단위	1,000	0	1,000	100%	-	-	-	-
	의상디자인학과-인문계								
	커뮤니케이션디자인학과	600	0	600	60%	400	0	400	40%
	의상디자인학과-예체능계								
	리빙디자인학과								
	체육교육과								
	음악교육과								
인문계/자연계 모집단위	1,000	0	1,000	100%	-	-	-	-	
산업디자인학과	600	0	600	60%	400	0	400	40%	

#### 5. 실기고사 안내

- 실기고사 장소 및 입실 완료 시간은 고사 3~4일 전 입학처 홈페이지를 통해 공고
- 실기고사에 응시하는 수험생은 지정된 신분증과 수험표를 지참하고 해당 고사장 또는 대기장소에 지정된 시간까지 입실을 완료해야 함

##### ※ 예술디자인대학 실기고사 내용

모집단위	실기고사 과목	준비사항/비고
커뮤니케이션디자인학과	<b>[기초디자인]</b> • 용지: 화용지(용지의 크기는 출제 시 제시함) • 출제내용: 기초 조형능력을 평가할 수 있는 주제해석과 표현	• 표현할 수 있는 모든 재료 허용 (단, 입체적 첨가 형식의 재료사용은 불허함)
산업디자인학과		
의상디자인학과-예체능계		
리빙디자인학과		
영상영화학과		
현대미술학과	<b>[인체색채소묘]</b> • 용지: 화용지(2절: 79x54cm) • 출제내용: 인체 전신을 채색 재료로 표현	

※ 사범대학(음악교육과) 실기고사 내용

모집단위		실기고사 과목	준비사항/비고
음악교육과	성악전공	<ul style="list-style-type: none"> <li>• 이태리 가곡 1곡</li> <li>• 독일 가곡 1곡</li> </ul>	<ul style="list-style-type: none"> <li>• 암보하여 원어로 부름</li> </ul>
	피아노전공	<ul style="list-style-type: none"> <li>• Etude나 이에 준하는 1곡</li> <li>• 위의 사항에 중복되지 않는 자유곡</li> </ul>	<ul style="list-style-type: none"> <li>• 반복 없이 암보하여 연주</li> </ul>
	현악전공	<ul style="list-style-type: none"> <li>• 자유곡 1곡(7분 내외)</li> </ul>	<ul style="list-style-type: none"> <li>• 반복 없이 암보하여 연주</li> </ul>

※ 사범대학(체육교육과) 실기고사 내용

모집단위	실기고사 과목	종목별 실시방법	파울 기준
체 육 교 육 과	20m왕복달리기 (20m×4회)	<ul style="list-style-type: none"> <li>• 가번호 호명 시 자신의 가번호를 복창한다.</li> <li>• 준비 완료 시 출발 자세로 대기한다.</li> <li>• 부저가 울리면 출발한다.</li> <li>• 반환점에서 버튼 터치 후 반환한다.</li> <li>• 피니쉬 지점에서 센서 안으로 통과한다.</li> </ul>	<ul style="list-style-type: none"> <li>• 2회 이상 파울 시 40점 부여                             <ul style="list-style-type: none"> <li>- 출발 자세에서 몸과 발이 움찔거리는 경우</li> <li>- 예측 출발을 하거나 출발신호가 울리기 전 출발하는 경우</li> <li>- 발이 출발선을 넘어간 채로 출발하는 경우</li> <li>- 발이 선을 넘지 않은 채로 부저를 터치하는 경우</li> <li>- 부저를 눌렀을 때 발이 들어오지 않거나, 바닥에 손을 짚거나, 손과 팔이 다른 신체에 닿는 경우</li> </ul> </li> <li>• 부상을 당한 지원자는 40점을 부여, 기타 사유로 인해 응시를 포기하는 경우는 최저점수인 0점으로 기록</li> </ul>
	육상경기: 높이뛰기	<ul style="list-style-type: none"> <li>• 가번호 호명 시 자신의 가번호를 복창한다.</li> <li>• 준비 완료 시 바로 시작한다.</li> <li>• 총 1회 실시이지만 실패 시 1회 다시 시도할 수 있다.</li> <li>• 바 높이는 10cm 단위, 170cm 이하로 자유롭게 설정할 수 있다.(한번 설정한 바 높이는 변경 불가능)</li> <li>• 도움달기 후에 바를 넘지 않아도 1회 실시로 간주한다.</li> </ul>	<ul style="list-style-type: none"> <li>• 부상을 당한 지원자는 40점을 부여, 기타 사유로 인해 응시를 포기하는 경우는 최저점수인 0점으로 기록</li> </ul>
	기계체조: 핸드스프링	<ul style="list-style-type: none"> <li>• 가번호 호명 시 자신의 가번호를 복창한다.</li> <li>• 준비 완료 시 바로 시작한다.</li> <li>• 핸드스프링은 총 2회 실시한다.</li> <li>• 도움달기와 동시에 1회 실시로 간주한다.</li> <li>• 매트가 미끄러울 수 있으니 주의한다.</li> </ul>	<ul style="list-style-type: none"> <li>• 부상을 당한 지원자는 40점을 부여, 기타 사유로 인해 응시를 포기하는 경우는 최저점수인 0점으로 기록</li> </ul>
	농구: 레이업 슛, 점프 슛	<ul style="list-style-type: none"> <li>• 가번호 호명 시 자신의 가번호를 복창한다.</li> <li>• 남학생은 7호공으로 실시하고, 여학생은 6호공, 7호공 중 선택할 수 있다.</li> <li>• 준비 완료 시 바로 시작한다.</li> <li>• 왼손 드리블 및 왼손 레이업 슛 1회를 실시한다.</li> <li>• 오른손 드리블 및 오른손 레이업 슛 1회를 실시한다.</li> <li>• 보조자의 패스를 받아 점프 슛 2회를 실시한다.</li> <li>• 반드시 빨간선 뒤에서 패스를 받아 점프 슛을 실시한다.(남자 6m, 여자 4m)</li> </ul>	<ul style="list-style-type: none"> <li>• 부상을 당한 지원자는 40점을 부여, 기타 사유로 인해 응시를 포기하는 경우는 최저점수인 0점으로 기록</li> </ul>

모집 단위	실기고사 과목	종목별 실시방법	파울 기준																		
체육교과	윗몸일으키기 (60초)	<ul style="list-style-type: none"> <li>가번호 호명 시 자신의 가번호를 복창한다.</li> <li>연습 3회 실시 후 기구를 자신의 몸에 맞춰 조절하도록 요청한다.</li> <li>부저가 울리면 윗몸일으키기를 실시한다.</li> <li>윗몸일으키기는 60초간 실시한다.</li> </ul>	<ul style="list-style-type: none"> <li>파울 시 총 측정 개수에 미포함한다.</li> </ul> <table border="1"> <thead> <tr> <th>구분</th> <th>정상 자세</th> <th>파울</th> </tr> </thead> <tbody> <tr> <td>골반</td> <td>• 골반이 들리지 않음</td> <td>• 골반 반동 시</td> </tr> <tr> <td>양팔</td> <td>• 양팔이 모두 무릎 위에 닿음</td> <td>• 한쪽 팔만 닿은 경우</td> </tr> <tr> <td>팔꿈치</td> <td>• 팔꿈치가 무릎 위에 있음</td> <td>• 팔꿈치가 무릎 아래에 있는 경우 • 팔꿈치가 무릎에 닿지 않는 경우</td> </tr> <tr> <td>어깨</td> <td>• 어깨가 바닥에 완전히 닿음</td> <td>• 어깨가 바닥에 닿지 않는 경우</td> </tr> <tr> <td>손가락지</td> <td>• 손가락지가 온전함</td> <td>• 깍지 풀림 • 머리 잡기 • 정수리 잡는 경우</td> </tr> </tbody> </table> <ul style="list-style-type: none"> <li>부상을 당한 지원자는 40점을 부여, 기타 사유로 인해 응시를 포기하는 경우는 최저점수인 0점으로 기록</li> </ul>	구분	정상 자세	파울	골반	• 골반이 들리지 않음	• 골반 반동 시	양팔	• 양팔이 모두 무릎 위에 닿음	• 한쪽 팔만 닿은 경우	팔꿈치	• 팔꿈치가 무릎 위에 있음	• 팔꿈치가 무릎 아래에 있는 경우 • 팔꿈치가 무릎에 닿지 않는 경우	어깨	• 어깨가 바닥에 완전히 닿음	• 어깨가 바닥에 닿지 않는 경우	손가락지	• 손가락지가 온전함	• 깍지 풀림 • 머리 잡기 • 정수리 잡는 경우
			구분	정상 자세	파울																
골반	• 골반이 들리지 않음	• 골반 반동 시																			
양팔	• 양팔이 모두 무릎 위에 닿음	• 한쪽 팔만 닿은 경우																			
팔꿈치	• 팔꿈치가 무릎 위에 있음	• 팔꿈치가 무릎 아래에 있는 경우 • 팔꿈치가 무릎에 닿지 않는 경우																			
어깨	• 어깨가 바닥에 완전히 닿음	• 어깨가 바닥에 닿지 않는 경우																			
손가락지	• 손가락지가 온전함	• 깍지 풀림 • 머리 잡기 • 정수리 잡는 경우																			

※ 준비사항: 마스크, 운동화, 운동복(학원 등 소속 마크가 명시된 의류 착용 금지)

**6. 제출서류 [2022. 12. 15.(목) 이후 발급분]** ※ 서류는 방문 제출 불가(등기우편으로만 제출 가능)

구분	제출서류
국내 정규 고등학교 졸업(예정)자	<b>학생부 온라인 제공 동의자</b> <ul style="list-style-type: none"> <li>• 없음(인터넷 접수로 지원 완료)</li> </ul>
	<b>학생부 온라인 제공 미동의자 및 불가자</b> <ul style="list-style-type: none"> <li>• 입학원서 1부(인터넷 접수 후 출력)</li> <li>• 대입전형용 학교생활기록부 1부 ※ 교육기관(초·중·고교), 공공기관, 무인민원발급기, 인터넷 발급 ※ 대상: 2014년 2월 및 이전 졸업자</li> </ul>
고등학교 졸업학력 검정고시 출신자	<b>온라인 제공 동의자</b> <ul style="list-style-type: none"> <li>• 2022. 12. 26.(월) ~ 2023. 1. 2.(월) 내에 본인 자료를 확인 및 신청 ※ 대상: 2015년 1회 ~ 2022년 2회 합격자</li> </ul>
	<b>온라인 제공 미동의자 및 불가자</b> <ul style="list-style-type: none"> <li>• 입학원서 1부(인터넷 접수 후 출력)</li> <li>• 고등학교 졸업학력 검정고시 합격증명서 원본 1부 ※ 대상: 2014년 이전(2014년 포함) 고등학교 졸업학력 검정고시 합격자</li> </ul>
<b>국외 고등학교 출신자</b> <b>※ 번역공증 및 아포스티유 관련 사항</b> <b>P.14 「국외 서류 제출자 유의사항」 필독</b>	<ul style="list-style-type: none"> <li>• 입학원서 1부(인터넷 접수 후 출력)</li> <li>• 국외 고등학교 졸업(예정)증명서 원본 1부</li> <li>• 국외 고교 재학기간에 해당하는 국외 고교 성적증명서 원본 1부</li> <li>• 국내 대입전형용 학교생활기록부 1부(국내 고교 이수학기가 있는 자) ※ 교육기관(초·중·고교), 공공기관, 무인민원발급기, 인터넷 발급</li> </ul>

※ 개명 등의 사유로 제출서류(학교생활기록부 포함)와 성명이 다른 지원자

제출서류	비고
주민등록표초본	시(도)청, 동, 읍(면) 행정복지센터 또는 정부24(www.gov.kr)에서 발급 가능 [2022. 12. 15.(목) 이후 발급분]

## \* 수능(기초생활및차상위) \*

1. 모집단위: 수시모집 미충원 인원 발생 모집단위

2. 모집군: 해당 모집단위의 정시모집군

3. 모집인원: 수시모집 미충원 인원

### 4. 지원자격

- 국내 고등학교 졸업(예정)자 또는 법령에 의하여 이와 동등 이상의 학력이 있다고 인정된 자로서 원서접수 마감일 현재 다음 각 호 중 하나에 해당하고, 2023학년도 대학수학능력시험 모집단위별(계열별) 반영영역에 응시한 자
  - 「국민기초생활 보장법」 제2조 제1호에 따른 수급권자, 제2조 제2호에 따른 수급자
  - 「국민기초생활 보장법」 제2조 제10호에 따른 차상위계층
  - 「한부모가족지원법」 제5조 및 제5조의2에 따른 지원대상자

### 5. 전형방법

사정단계	수능	합계
일괄합산	1,000(100%)	1,000(100%)

### 6. 선발원칙

- 모집단위별 총점에 의한 석차 순으로 선발
- 제출서류를 제출하지 않은 경우 선발대상에서 제외

### 7. 전형요소별 실질반영 비율

전형요소	최고	최저	차이	실질반영 비율
수능성적	1,000	0	1,000	100%

8. 제출서류 [2022. 12. 15.(목) 이후 발급분] ※ 서류는 방문 제출 불가(등기우편으로만 제출 가능)

• 공통서류

제출서류	비고
입학원서	• 인터넷 접수 후 출력하여 제출
학교생활기록부	<ul style="list-style-type: none"> <li>• 학생부 온라인 제공 동의자: 제출 필요 없음</li> <li>• 학생부 온라인 제공 미동의자 및 불가자: 대입전형용 학교생활기록부 제출                      ※ 교육기관(초·중·고교), 공공기관, 무인민원발급기, 인터넷 발급                      ※ 대상: 2014년 2월 및 이전 졸업자</li> <li>• 검정고시 및 국외 고교 출신자: P.14 「학력증명 서류 안내」 필독</li> </ul>

• 지원자격별 서류

구분	제출서류	비고
국민기초생활보장 수급자	국민기초생활보장수급자증명서	<ul style="list-style-type: none"> <li>• 본인 기준으로 발급</li> <li>• 정부24(www.gov.kr) 또는 행정복지센터 발급</li> </ul>
차상위복지급여 수급 중인 차상위계층 학생	차상위계층확인서	<ul style="list-style-type: none"> <li>• 행정복지센터 발행</li> <li>• 단, 차상위본인부담경감대상자증명서는 국민건강보험공단 발행                      ※ 수급(권)자가 본인이 아닌 경우: 부 또는 모 기준 가족관계증명서와 주민등록표등본 추가 제출</li> </ul>
	차상위본인부담경감대상자증명서	
	자활근로자확인서	
	장애수당대상자확인서	
	장애인연금대상자확인서	
한부모가족 지원대상자	한부모가족증명서	<ul style="list-style-type: none"> <li>• 정부24(www.gov.kr) 또는 행정복지센터 발급                      ※ 수급(권)자가 본인이 아닌 경우: 부 또는 모 기준 가족관계증명서와 주민등록표등본 추가 제출</li> </ul>

※ 개명 등의 사유로 제출서류(학교생활기록부 포함)와 성명이 다른 지원자

제출서류	비고
주민등록표초본	시(도)청, 동, 읍(면) 행정복지센터 또는 정부24(www.gov.kr)에서 발급 가능 [2022. 12. 15.(목) 이후 발급분]

## \* 수능(농어촌학생) \*

### 1. 모집단위: 수시모집 미충원 인원 발생 모집단위

### 2. 모집군: 해당 모집단위의 정시모집군

### 3. 모집인원: 수시모집 미충원 인원

### 4. 지원자격

· 국내 고등학교 졸업(예정)자로서 원서접수 마감일 현재 다음 각 호 중 하나에 해당하고, 2023학년도 대학수학능력시험 모집단위별(계열별) 반영 영역에 응시한 자

**[지원자격 1]:** 중학교 입학일부터 고등학교 졸업일까지 농어촌 소재지의 중·고등학교 전 교육과정을 연속하여 이수하고, 해당기간 동안 본인 및 부·모 모두 농어촌 소재지에 거주한 자

**[지원자격 2]:** 초등학교 입학일부터 고등학교 졸업일까지 농어촌 소재지의 초·중·고등학교 전 교육과정을 연속하여 이수하고, 해당기간 동안 본인이 농어촌 소재지에 거주한 자

※ 방송통신고등학교, 특수목적고등학교(과학고, 마이스터고, 외국어고, 예술고, 체육고 등), 평생교육시설, 비인가 대안학교 졸업(예정)자 지원 불가

※ 재학기간과 거주기간은 연속된 연수만을 인정함

※ '농어촌 소재지'란 「지방자치법」 제3조에 따른 읍·면 지역 및 「도서·벽지 교육진흥법 시행규칙」 제2조에 따른 도서·벽지 지역을 의미함

※ 고교 졸업예정자가 최종 합격할 경우 재학 고등학교의 졸업일까지 지원자격(농어촌 지역 거주 및 농어촌 지역 고교 재학)을 유지해야 하며, 자격을 유지하지 않을 경우 불합격 또는 입학이 취소될 수 있음

#### ※ 행정구역(읍·면)의 적용 등 세부 기준

1. 고등학교(초등학교·중학교) 재학 당시의 행정구역(읍·면) 단위를 기준으로 적용함
2. 고등학교(초등학교·중학교) 재학 중에 읍·면이 동(洞)으로 행정구역이 개편된 경우, 개편된 동(洞) 지역을 읍·면 지역으로 인정함
3. 고등학교(초등학교·중학교) 재학 당시 읍·면이었던 행정구역이 졸업 이후 동(洞)으로 개편된 경우, 개편된 동(洞) 지역을 읍·면 지역으로 인정함
4. 2개 이상의 학교에서 재학한 경우에 해당 학교 모두 반드시 읍·면 지역에 소재하는 학교이어야 하나, 동일한 읍·면 지역이 아니어도 됨
5. 지원자의 거주지, 부모의 거주지, 재학한 학교 소재지가 동일한 읍·면 지역 또는 도서·벽지 지역이 아니어도 됨
6. **[지원자격 1]** 중학교 입학일부터 고등학교 졸업일까지 주민등록표초본 상 본인, 부, 모 중 한 명 이상이 단 하루라도 말소된 기록이 있는 경우는 지원자격에 해당되지 않음
7. **[지원자격 2]** 초등학교 입학일부터 고등학교 졸업일까지 주민등록표초본 상 본인이 단 하루라도 말소된 기록이 있는 경우는 지원자격에 해당되지 않음
8. **[지원자격 1]** 지원자격 특이자

특이내용	지원자격 특이자
부모의 이혼	이혼 전 부모의 주소지와 이혼 후의 주민등록 상 지원자 본인의 양육권이 있는 부모의 주소지가 농어촌 지역이어야 함
부모의 사망	① 부모 모두가 사망한 경우에는 부모 모두가 법률 상의 사망일 이전까지의 주소지가 농어촌 지역이어야 하며, 사망일 이후부터 지원자의 주소지가 농어촌 지역이어야 함 ② 부(모)가 사망한 경우에는 부(모)가 법률 상의 사망일 이전까지의 주소지가 농어촌 지역이어야 하며, 지원자 본인과 생존한 부(모)의 주소지가 농어촌 지역이어야 함



### 5. 전형방법

사정단계	수능	합계
일괄합산	1,000(100%)	1,000(100%)

### 6. 선발원칙

- 모집단위별 총점에 의한 석차 순으로 선발
- 제출서류를 제출하지 않은 경우 선발대상에서 제외

### 7. 전형요소별 실질반영 비율

전형요소	최고	최저	차이	실질반영 비율
수능성적	1,000	0	1,000	100%

### 8. 제출서류 [2022. 12. 15.(목) 이후 발급분] ※ 서류는 방문 제출 불가(등기우편으로만 제출 가능)

- 공통서류

제출서류	비고
입학원서	• 인터넷 접수 후 출력하여 제출
고등학교 학교생활기록부	• 학생부 온라인 제공 동의자: 제출 필요 없음 • 학생부 온라인 제공 미동의자 및 불가자: 대입전형용 학교생활기록부 제출 ※ 교육기관(초·중·고교), 공공기관, 무인민원발급기, 인터넷 발급 ※ 대상: 2014년 2월 및 이전 졸업자

- 지원자격별 서류

구분	제출서류	비고
[지원자격 1] 중·고등학교 전 교육과정 이수자	가족관계증명서	• 본인 기준
	주민등록표초본	• 부, 모, 본인 기준 각 1부씩, 총 3부 ※ 주소변동사항 및 상세내역 포함
	중학교 학교생활기록부	• 교육기관(초·중·고교), 공공기관, 무인민원발급기, 인터넷 발급
	출신학교 주소확인서	• 본교 양식(읍·면 지역을 확인할 수 있도록 지번주소로 작성) ※ 입학처 홈페이지에 첨부된 서식파일을 다운로드 받아 작성한 후, 고등학교장 직인 날인 후 제출
[지원자격 2] 초·중·고등학교 전 교육과정 이수자	주민등록표초본	• 본인 기준 1부 ※ 주소변동사항 및 상세내역 포함
	초·중학교 학교생활기록부	• 교육기관(초·중·고교), 공공기관, 무인민원발급기, 인터넷 발급
	출신학교 주소확인서	• 본교 양식(읍·면 지역을 확인할 수 있도록 지번주소로 작성) ※ 입학처 홈페이지에 첨부된 서식파일을 다운로드 받아 작성한 후, 고등학교장 직인 날인 후 제출

• [지원자격 1] 지원자격 특이사항 추가 제출서류

구분	제출서류	비고
부모 이혼	부모 혼인관계증명서(부모 기준)	• 읍·면·동 행정복지센터 또는 대한민국법원 전자가족관계등록시스템 (efamily.scourt.go.kr)에서 발급 가능
	기본증명서(본인 기준)	
부(모) 또는 부모 사망	사망한 부(모)의 기본증명서 ※ 2008년 이전 사망 시, 제적등본으로 대체	
입양	입양관계증명서	
양자	친양자입양관계증명서	

※ 이 밖에도 부와 모의 거주지 및 거주기간 등을 확인하기 위해 추가서류 제출을 요구할 수 있음

※ 개명 등의 사유로 제출서류(학교생활기록부 포함)와 성명이 다른 지원자

제출서류	비고
주민등록표초본	시(도)청, 동, 읍(면) 행정복지센터 또는 정부24(www.gov.kr)에서 발급 가능 [2022. 12. 15.(목) 이후 발급분]

• 최종등록자 추가 제출서류(2023년 2월 졸업예정자에 한함)

수능(농어촌학생) 최종등록자는 고등학교 졸업 시까지 농어촌 지역에 거주해야 하며, 이를 입증하기 위한 서류를 추가 제출해야 함. 미제출 시 입학 이후라도 입학이 취소될 수 있음

- 제출기한: 2023. 2. 24.(금)까지
- 제출서류

구분	제출서류
<b>[지원자격 1]</b> 중·고등학교 전 교육과정 이수자	1. 고등학교 졸업증명서 2. 부, 모, 본인 기준 주민등록표초본 각 1부씩, 총 3부 ※ 고등학교 졸업일 이후 발급분(주소변동사항 포함)
<b>[지원자격 2]</b> 초·중·고등학교 전 교육과정 이수자	1. 고등학교 졸업증명서 2. 본인 기준 주민등록표초본 1부 ※ 고등학교 졸업일 이후 발급분(주소변동사항 포함)

- 제출방법: 발송용 봉투표지를 대봉투 겉면에 부착하여 입학처로 우편 제출 [2023. 2. 24.(금) 소인분까지 인정]
- ※ 서류는 방문 제출 불가(등기우편으로만 제출 가능)

## \* 수능(특성화고교졸업자) \*

### 1. 모집단위: 수시모집 미충원 인원 발생 모집단위

### 2. 모집군: 해당 모집단위의 정시모집군

### 3. 모집인원: 수시모집 미충원 인원

### 4. 지원자격

· 「초·중등교육법 시행령」 제91조 제1항에 따른 특성화고등학교 중 자연현장실습 등 체험위주의 교육을 전문으로 실시하는 고등학교를 제외한 학교(「초·중등교육법 시행령」 제76조의3 제1호에 따른 일반고등학교에 설치된 학과 중 특성화고등학교에서 제공하는 것과 같은 교육과정으로 운영되는 학과를 포함)에 입학하여 원서접수 마감일 현재 졸업(예정)자로서, 해당 고교에서 본인이 이수한 학과의 기준학과가 지원 모집단위에서 제시한 기준학과를 충족하고, 2023학년도 대학수학능력시험 모집단위별(계열별) 반영영역에 응시한 자

※ 신입학이 아닌 경우, 특성화고의 1학년 1학기 성적부터 있어야 함

※ 기준학과명이 명시되어 있지 않을지라도 특성화고교에서 이수한 교과목이 해당 모집단위와 관련된 전문교과 30단위 이상을 이수한 경우, 소속 고교장이 인정하여 추천한 자는 지원 가능함

※ 마이스터고등학교 졸업(예정)자, 특성화(전문계)고등학교 및 일반계(종합)고등학교의 '보통과'는 지원자격 없음

※ 모집단위별 기준학과: 2015 개정교육과정 기준학과

단과대학	모집단위	계열	기준학과
건축대학	건축학부	자연계	토목과, 건축시공과, 조경과, 디자인과, 문화콘텐츠과, 농업토목과, 산업설비과, 산업안전과
	사회환경공학부	자연계	토목과, 건축시공과, 조경과, 디자인과, 문화콘텐츠과, 농업토목과, 환경보건과, 산업안전과, 산림자원과, 농업기계과
공과대학	기계항공공학부	자연계	기계과, 냉동공조과, 자동차과, 조선과, 항공과, 금속재료과, 세라믹과, 산업설비과, 전기과, 전자과, 농업기계과, 항해과, 기관과, 정보컴퓨터과, 산업안전과과
	전기전자공학부	자연계	전기과, 전자과, 기계과, 냉동공조과, 자동차과, 조선과, 항공과, 디자인과, 문화콘텐츠과, 방송·통신과, 정보컴퓨터과, 산업안전과
	화학공학부	자연계	화학공업과, 금속재료과, 세라믹과, 산업설비과, 식품가공과, 환경보건과, 산업안전과, 섬유과
	컴퓨터공학부	자연계	디자인과, 문화콘텐츠과, 기계과, 방송·통신과, 정보컴퓨터과, 항해과, 전자과, 산업안전과
	생물공학과	자연계	식품가공과, 환경보건과, 산업안전과, 환경보건과, 해양생산과, 수산양식과
사회과학대학	정치외교학과	인문계	경영·사무과, 재무·회계과, 유통과, 금융과, 판매과, 정보컴퓨터과
	경제학과	인문계	경영·사무과, 재무·회계과, 유통과, 금융과, 판매과, 정보컴퓨터과, 보육과, 사회복지과, 보건간호과
	행정학과	인문계	경영·사무과, 재무·회계과, 유통과, 금융과, 판매과, 정보컴퓨터과, 보육과, 사회복지과, 보건간호과
	국제무역학과	인문계	경영·사무과, 재무·회계과, 유통과, 금융과, 판매과, 정보컴퓨터과
	응용통계학과	인문계	경영·사무과, 재무·회계과, 유통과, 금융과, 판매과, 정보컴퓨터과
경영대학	경영학과	인문계	경영·사무과, 재무·회계과, 유통과, 금융과, 판매과, 정보컴퓨터과, 문화콘텐츠과
	기술경영학과	인문계	경영·사무과, 재무·회계과, 유통과, 금융과, 판매과, 정보컴퓨터과, 해양레저과, 항해과, 기관과

단과대학	모집단위	계열	기준학과
부동산과학원	부동산학과	인문계	경영·사무과, 재무·회계과, 유통과, 금융과, 판매과, 정보컴퓨터과
상허생명과학대학	동물자원과학과	자연계	동물자원과, 식품가공과, 유통과, 화학공업과, 해양생산과, 수산양식과
	식량자원과학과	자연계	농업과, 원예과, 농업기계과, 농업토목과, 식품가공과, 유통과, 화학공업과, 해양생산과, 수산양식과
	축산식품생명공학과	자연계	동물자원과, 식품가공과, 유통과, 화학공업과, 해양생산과, 수산양식과
	식품유통공학과	자연계	농업과, 원예과, 농업기계과, 농업토목과, 식품가공과, 유통과, 화학공업과
	산림조경학과	자연계	농업과, 원예과, 산림자원과, 농업기계과, 농업토목과, 식품가공과, 조경과

### 5. 전형방법

사정단계	수능	합계
일괄합산	1,000(100%)	1,000(100%)

### 6. 선발원칙

- 모집단위별 총점에 의한 석차 순으로 선발
- 제출서류를 제출하지 않은 경우 선발대상에서 제외

### 7. 전형요소별 실질반영 비율

전형요소	최고	최저	차이	실질반영 비율
수능성적	1,000	0	1,000	100%

### 8. 제출서류 [2022. 12. 15.(목) 이후 발급분] ※ 서류는 방문 제출 불가(등기우편으로만 제출 가능)

- 공통서류

제출서류	비고
입학원서	• 인터넷 접수 후 출력하여 제출
학교생활기록부	• 학생부 온라인 제공 동의자: 제출 필요 없음 • 학생부 온라인 제공 미동의자 및 불가자: 대입전형용 학교생활기록부 제출 ※ 교육기관(초·중·고교), 공공기관, 무인민원발급기, 인터넷 발급 ※ 대상: 2014년 2월 및 이전 졸업자

- 모집단위별 기준학과와 일치하지 않는 경우(필수 제출)

제출서류	비고
기준학과 인정 확인서	• 본교 양식 ※ 입학처 홈페이지에 첨부된 서식파일을 다운로드 받아 작성한 후, 고등학교장 직인 날인 후 제출

※ 개명 등의 사유로 제출서류(학교생활기록부 포함)와 성명이 다른 지원자

제출서류	비고
주민등록표초본	시(도)청, 동, 읍(면) 행정복지센터 또는 정부24(www.gov.kr)에서 발급 가능 [2022. 12. 15.(목) 이후 발급분]

## \* 학생부종합(특성화고졸재직자) \*

1. 모집단위: 신산업융합학과, K뷰티산업융합학과

2. 모집군: 다군

3. 모집인원: 수시모집 미충원 인원

### 4. 지원자격

- 「고등교육법시행령」 제29조 제2항 제14호 다목에 따라 다음 각 호 중 하나에 해당하는 자로서, 4대 보험 중 1개 이상 가입한 산업체에서 근무 경력이 3년 이상인 재직자
  - 특성화고등학교 등을 졸업한 자: 「초·중등교육법 시행령」 제91조 제1항에 따른 특성화고등학교 중 자연현장실습 등 체험위주의 교육을 전문으로 실시하는 고등학교를 제외한 학교(「초·중등교육법 시행령」 제76조의3 제1호에 따른 일반고등학교에 설치된 학과 중 특성화고등학교에서 제공하는 것과 같은 교육과정으로 운영되는 학과 포함)를 졸업한 자
  - 「초·중등교육법 시행령」 제76조의3 제1호에 따른 일반고등학교에 재학하는 동안 시·도 교육감이 「직업교육훈련 촉진법」에 따른 직업교육 훈련기관 중 직업교육훈련위탁기관으로 선정한 기관에서 1년 이상의 직업교육훈련과정을 이수하고 해당 일반고등학교를 졸업한 자
  - 「초·중등교육법 시행령」 제90조 제1항 제10호에 따른 산업수요 맞춤형 고등학교를 졸업한 자
  - 「평생교육법」 제31조 제2항에 따른 학력인정 평생교육시설 중 특성화고등학교에서 제공하는 것과 같은 교육과정을 운영하는 평생교육시설에서 해당 교육과정을 이수한 자
- ※ 재직기간: 3년(365일×3년)이며, 고교 졸업일 다음 날부터 2023년 2월 28일까지를 기준으로 함
- ※ 군 의무복무 경력은 재직기간에 포함

### 5. 전형방법

사정단계	서류평가	학생부(교과)	합계	수능최저학력기준
일괄합산	700(70%)	300(30%)	1,000(100%)	없음

### 6. 전형요소별 실질반영 비율

전형요소	최고점	최저점	차이	실질반영 비율
서류평가	700	0	700	70%
학생부(교과)	300	0	300	30%

### 7. 평가요소 및 평가항목

평가요소	반영비율	평가항목
학업역량	30%	학업성취도 / 학업태도 / 탐구력
진로역량	40%	전공(계열) 관련 교과 이수 노력 / 전공(계열) 관련 교과 성취도 / 진로 탐색 활동과 경험
공동체역량	30%	협업과 소통능력 / 나눔과 배려 / 성실성과 규칙준수 / 리더십

### 8. 선발원칙

- 학생부(교과)와 서류평가 점수를 합산하여 총점 석차 순으로 모집단위별 모집인원 선발
- 서류평가 점수가 일정 수준 이하인 경우 선발대상에서 제외
- 제출서류를 제출하지 않은 경우 선발대상에서 제외
- 제출서류의 표절여부를 검증하여 표절·대필 및 허위사실 기재 발견 시 선발대상에서 제외 또는 합격 취소

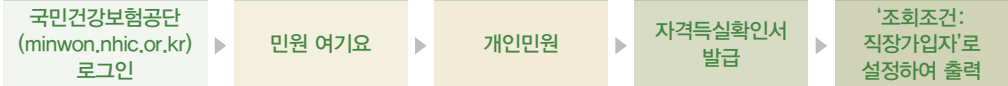
9. 제출서류 [2022. 12. 15.(목) 이후 발급분] ※ 서류는 방문 제출 불가(등기우편으로만 제출 가능)

• 공통서류

제출서류	비고
입학원서	• 인터넷 접수 후 출력하여 제출
학교생활기록부	• 학생부 온라인 제공 동의자: 제출 필요 없음 • 학생부 온라인 제공 미동의자 및 불가자: 대입전형용 학교생활기록부 제출 ※ 교육기관(초·중·고교), 공공기관, 무인민원발급기, 인터넷 발급 ※ 서류접수 기간 이후 수정사항 제출 시 반영하지 않음
자기소개서	• 본교 양식(1~3번) 온라인 입력(P.30 「12. 학생부종합전형 안내」 참고)

※ 학교생활기록부 오프라인 제출자는 본교 입학처 홈페이지의 [입시안내] - [통합 공지사항]의 「2023학년도 학생부종합전형 지원자 전형자료 블라인드 처리 안내」를 참고

• 지원자격별 서류

제출서류	비고
국민건강보험 자격득실확인서 (※ 재직기간 포함)	<p>• 국민건강보험공단 사이버민원센터(minwon.nhic.or.kr)에서 발급</p>  <p>• 국민건강보험 자격득실확인서를 준비할 수 없는 경우, 산업체 4대 보험 1개 이상 가입 확인서 원본 [4대 사회보험 정보연계센터(www.4insure.or.kr)에서 발급 가능]을 제출</p>
(해당자에 한함) 주민등록표초본 (※ 병역사항 포함)	<p>• 군 의무복무 기간을 포함하여 재직기간이 3년 이상인 재직자 제출 ※ 원서접수 시점에 군 의무복무 중일 경우, 전역예정증명서 제출</p>

※ 개명 등의 사유로 제출서류(학교생활기록부 포함)와 성명이 다른 지원자

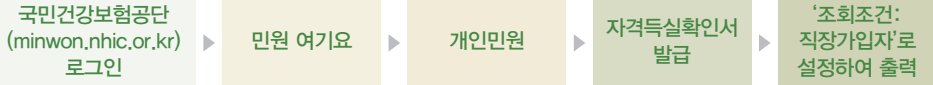
제출서류	비고
주민등록표초본	시(도)청, 동, 읍(면) 행정복지센터 또는 정부24(www.gov.kr)에서 발급 가능 [2022. 12. 15.(목) 이후 발급분]

• 최종등록자 추가 제출서류

학생부종합(특성화고졸재직자) 최종등록자 중 원서접수 시점에 3년 미만인 재직자의 경우,  
재직기간 확인을 위하여 이를 입증하기 위한 서류를 추가 제출해야 함  
※ 미제출 시 입학 이후에도 입학이 취소될 수 있음

• 제출기한: 2023. 3. 3.(금)까지 [발급기준일: 2023. 3. 1.(수) 이후]

• 제출서류

제출서류	비고
국민건강보험 자격득실확인서 (※ 재직기간 포함)	<p>• 국민건강보험공단 사이버민원센터(minwon.nhic.or.kr)에서 발급</p>  <p>• 국민건강보험 자격득실확인서를 준비할 수 없는 경우, 산업체 4대 보험 1개 이상 가입 확인서 원본 [4대 사회보험 정보연계센터(www.4insure.or.kr)에서 발급 가능]을 제출</p>

• 제출방법: 발송용 봉투표지를 대봉투 겉면에 부착하여 입학처로 우편 제출 [2023. 3. 3.(금) 소인분까지 인정]

※ 서류는 방문 제출 불가(등기우편으로만 제출)

• 졸업생 수상경력 제출 절차

- 대상: 학생부종합(특성화고졸재직자) 지원자 중 2014년 2월 이후 졸업한 국내 정규 고등학교 졸업자

나이스 대국민서비스 홈페이지 접속	• 원서접수 사이트 접속 → '대입반영용 수상실적 선택하기' 버튼 클릭 → '나이스 대국민서비스 홈페이지' 이동	
로그인	• '홈에듀 민원서비스' 클릭 → 해당 시도교육청 선택 → 본인 공동인증서로 로그인	
수상경력 선택	• '본인 수상경력 선택하기'에서 학년별 학기별 1개씩 선택 ※ 실제 수상 학기와 학교생활기록부 상의 수상 학기가 일치하지 않아 학기당 2개 수상경력 선택이 불가피할 경우 '예외사유' 선택	
수상경력 저장 및 출력	• 필수 확인 사항 체크 후 '저장' 버튼 클릭하고, '발급' 버튼을 클릭하여 대입전형자료 수상경력 확인서(PDF파일) 발급	
업로드	학생부 온라인 제공 동의자	• 업로드 기한: 2022. 12. 30.(금) 10:00 ~ 2023. 1. 2.(월) 18:00 • 업로드 방법: 원서접수 사이트 접속 → '대입전형용 고등학교 수상경력 확인서' 파일 업로드
	학생부 온라인 제공 미동의자 및 불가자	• 제출기한: 2022. 12. 30.(금) 10:00 ~ 2023. 1. 2.(월) 18:00 ※ 마감일 우체국 소인 유효 • 제출방법: '대입전형용 고등학교 수상경력 확인서' 파일 출력하여 등기우편으로 제출, 방문 제출 불가 (코로나19 확산 방지) ※ 발송용 봉투표지를 대봉투 겉면에 부착하여 발송(제출) (발송용 봉투표지는 인터넷 원서접수 사이트에서 출력 가능) • 등기우편 제출주소: (우) 05029, 서울특별시 광진구 능동로 120 건국대학교 입학정보관 103호 입학팀 정시모집 담당자 앞

※ 세부 사항은 본교 입학처 홈페이지의 [입시안내] - [통합 공지사항]의 「졸업생 수상경력 관련 안내」를 참고

## 10. 동점자 처리기준

순위	항목
1순위	서류평가 진로역량 점수 우수자
2순위	서류평가 학업역량 점수 우수자
3순위	서류평가 공동체역량 점수 우수자
4순위	학생부(교과) 성적 총점 우수자
5순위	국어교과 성적 산출점수 우수자

## 11. 학생부(교과) 반영방법

• 반영비율

모집단위	반영교과 및 비율	반영요소
신산업융합학과 K뷰티산업융합학과	• 국어, 수학, 영어, 과학, 사회, 한국사 전 과목 - 석차등급 및 이수단위가 표기된 전 과목 - 학년별, 교과별 가중치 없음	• 석차등급 및 이수단위 ※ 단, 진로선택과목은 정성평가로만 반영 ※ 등급의 기준점수를 반영

※ 학교생활기록부 반영교과는 해당 고등학교에서 분류한 교과분류를 따르며, 교과분류가 본교의 반영교과 분류체계와 상이한 경우는 교육부의 교과 분류체계를 준용하거나 본교의 판단에 의해 반영함

- 반영점수
- 산출식

$$\frac{\Sigma(\text{기준점수} \times \text{과목별 이수단위})}{\text{전과목 이수단위의 합}}$$

- ※ 10점 만점으로 산출한 교과성적을 전형별 반영비율에 따른 총점으로 환산
- ※ 전형별 반영비율에 따른 총점으로 환산 후 소수점 넷째 자리에서 반올림

- 기준점수

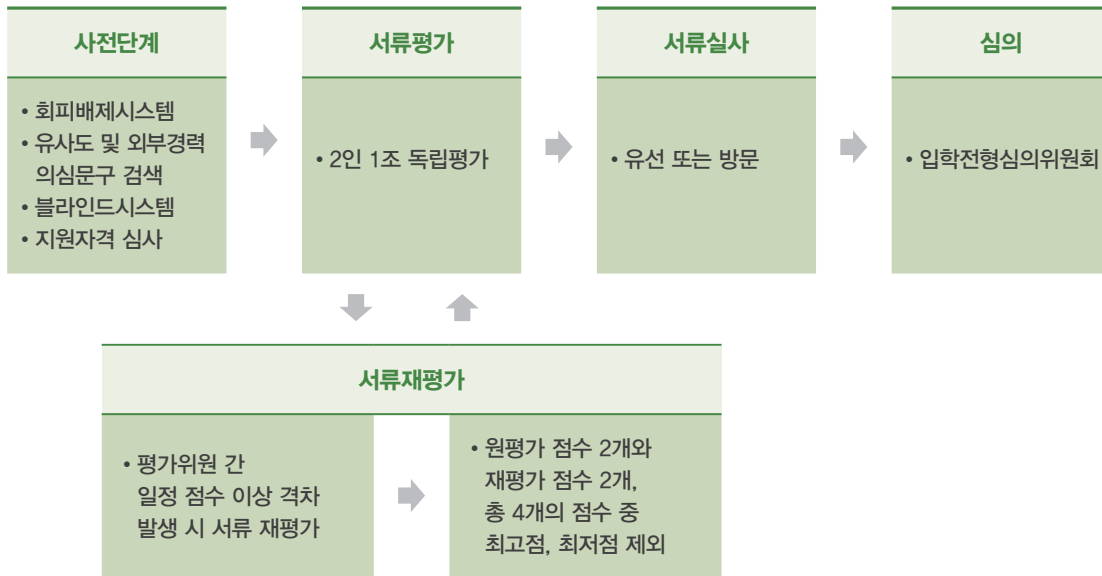
석차등급	1	2	3	4	5	6	7	8	9
기준점수	10	9.97	9.94	9.9	9.86	9.8	8	6	0

※ 석차등급 (1~9등급)을 산출할 수 없는 경우 해당 과목을 제외

- 서류평가 성적에 의한 비교내신
- 대상자: 2007년 이전 국내 정규 고교 졸업자

## 12. 학생부종합전형 안내

- 제출서류: 대입전형용 학교생활기록부, 자기소개서[본교 양식]
- 서류평가 방법
  - 다수·다단계 평가절차를 통해 평가의 공정성 및 신뢰성 확보
  - KU종합평가시스템을 활용하여 전형자료를 평가요소에 따라 정성평가
  - 지원자 1인당 입학사정관 2인이 종합적으로 정성평가하고, 일정 점수 이상 차이가 나는 경우 원평가자를 제외한 입학사정관 2인이 재평가 진행



- 평가기준
  - 전형자료(학교생활기록부, 자기소개서)의 내용을 바탕으로 학업역량, 진로역량, 공동체역량으로 나누어 정성적·종합적으로 평가하여 점수를 부여함
  - 활동의 결과보다는 준비 과정 및 노력, 활동 이후의 변화 등을 중심으로 평가함
  - 평가등급: 7등급

A+	A	B+	B	C+	C	D
(매우 우수)			(보통)			(매우 미흡)



• 평가요소 및 평가항목/평가 배점

평가요소	평가항목	정의
<b>학업역량(300)</b> 대학 교육을 충실히 이수하는 데 필요한 수학 능력	<b>학업성취도</b>	<ul style="list-style-type: none"> <li>고교 교육과정에서 이수한 교과의 성취수준이나 학업 발전의 정도                             <ul style="list-style-type: none"> <li>대학 수학에 필요한 기본 교과목(예: 국어, 수학, 영어, 사회, 과학, 한국사 등)의 교과성적은 적절한가? 그 외 교과목의 교과성적은 어느 정도인가?</li> <li>유난히 소홀한 과목이 있는가?</li> <li>학기별/학년별 성적의 추이는 어떠한가?</li> </ul> </li> </ul>
	<b>학업태도</b>	<ul style="list-style-type: none"> <li>학업을 수행하고 학습해 나가려는 의지와 노력                             <ul style="list-style-type: none"> <li>새로운 지식을 획득하기 위해 자기주도적으로 노력하고 있는가?</li> <li>교과 수업에 적극적으로 참여해 수업 내용을 이해하려는 태도와 열정이 있는가?</li> </ul> </li> </ul>
	<b>탐구력</b>	<ul style="list-style-type: none"> <li>지적 호기심을 바탕으로 사물과 현상에 대해 탐구하고, 문제를 해결하려는 노력                             <ul style="list-style-type: none"> <li>교내 활동에서 학문에 대한 열의와 지적 관심이 드러나고 있는가?</li> <li>교과와 각종 탐구활동에서 구체적인 성과를 보이고 있는가?</li> </ul> </li> </ul>
<b>진로역량(400)</b> 자신의 진로와 전공(계열)에 관한 탐색 노력과 준비 정도	<b>전공(계열) 관련 교과 이수 노력</b>	<ul style="list-style-type: none"> <li>고교 교육과정에서 전공(계열)에 필요한 과목을 선택하여 이수한 정도                             <ul style="list-style-type: none"> <li>전공(계열)과 관련된 과목을 적절하게 선택하고, 이수한 과목은 얼마나 되는가?</li> <li>전공(계열)과 관련된 과목을 이수하기 위하여 추가적인 노력을 하였는가? (예: 공동교육과정, 온라인수업, 소인수과목 등)</li> <li>선택과목(일반/진로)은 교과목 학습단계(위계)에 따라 이수하였는가?</li> </ul> </li> </ul>
	<b>전공(계열) 관련 교과 성취도</b>	<ul style="list-style-type: none"> <li>고교 교육과정에서 전공(계열)에 필요한 과목을 수강하고 취득한 학업성취 수준                             <ul style="list-style-type: none"> <li>전공(계열)과 관련된 과목의 성취 수준은 적절한가?</li> <li>전공(계열)과 관련된 동일 교과 내 일반선택과목 대비 진로선택과목의 성취수준은 어떠한가?</li> </ul> </li> </ul>
	<b>진로 탐색 활동과 경험</b>	<ul style="list-style-type: none"> <li>자신의 진로를 탐색하는 과정에서 이루어진 활동이나 경험 및 노력 정도                             <ul style="list-style-type: none"> <li>자신의 관심 분야나 흥미와 관련한 다양한 활동에 참여하여 노력한 경험이 있는가?</li> <li>교과 활동이나 창의적 체험활동에서 전공(계열)에 대한 관심을 가지고 탐색한 경험이 있는가?</li> </ul> </li> </ul>
<b>공동체역량(300)</b> 공동체의 일원으로서 갖춰야 할 바람직한 사고와 행동	<b>협업과 소통능력</b>	<ul style="list-style-type: none"> <li>공동체의 목표를 달성하기 위해 협력하며, 구성원들과 합리적인 의사소통을 할 수 있는 능력                             <ul style="list-style-type: none"> <li>구성원들과 협력을 통하여 공동의 과제를 수행하고 완성한 경험이 있는가?</li> <li>타인의 의견에 공감하고 수용하는 태도를 보이며, 자신의 정보와 생각을 잘 전달하는가?</li> </ul> </li> </ul>
	<b>나눔과 배려</b>	<ul style="list-style-type: none"> <li>상대방을 존중하고 이해하여 원만한 관계를 형성하며, 타인을 위하여 기꺼이 나누어 주고자 하는 태도와 행동                             <ul style="list-style-type: none"> <li>학교생활 속에서 나눔을 실천하고 생활화한 경험이 있는가?</li> <li>타인을 위하여 양보하거나 배려를 실천한 구체적 경험이 있는가?</li> </ul> </li> </ul>
	<b>성실성과 규칙준수</b>	<ul style="list-style-type: none"> <li>책임감을 바탕으로 자신의 의무를 다하고, 공동체의 기본 윤리와 원칙을 준수하는 태도                             <ul style="list-style-type: none"> <li>교내 활동에서 자신이 맡은 역할에 최선을 다하려고 노력한 경험이 있는가?</li> <li>자신이 속한 공동체가 정한 규칙과 규정을 준수하고 있는가?</li> </ul> </li> </ul>
	<b>리더십</b>	<ul style="list-style-type: none"> <li>공동체의 목표 달성을 위해 구성원들의 상호작용을 이끌어가는 능력                             <ul style="list-style-type: none"> <li>공동체의 목표를 달성하기 위해 계획하고 실행을 주도한 경험이 있는가?</li> <li>구성원들의 인정과 신뢰를 바탕으로 참여를 이끌어내고 조율한 경험이 있는가?</li> </ul> </li> </ul>

• 자기소개서 작성 유의사항

- 학생부종합(특성화고졸재직자)의 경우, 본교 양식을 사용함
- 원서접수 사이트에서 작성하여 **온라인으로만 제출함(우편 또는 방문 제출 불가)**
- 자기소개서에 공인어학성적 또는 수학·과학·외국어 교과가 명시된 외부 수상실적이 작성된 경우 서류평가 점수가 0점 처리되며, 0점 처리 사항이 아니라도 사교육 유발요인이 큰 사항은 평가 미반영, 감점 등 불이익 조치함
- 학교생활기록부에 기재할 수 없는 항목[교외 수상실적, 교외 인증시험 참여 사실이나 성적, 논문 등재나 학회 발표, 도서 출간, 지식재산권(특허, 실용신안, 상표, 디자인) 출원이나 등록, 해외 활동실적 등]은 작성할 수 없고, 어학연수 등 사교육 유발요인이 큰 교외 활동의 작성을 금함
- 지원자 성명, 출신고교, 부모(친인척 포함)의 실명을 포함한 '사회적·경제적 지위(직종명, 직업명, 직장명, 직위명 등)'를 암시하는 내용의 작성을 금함

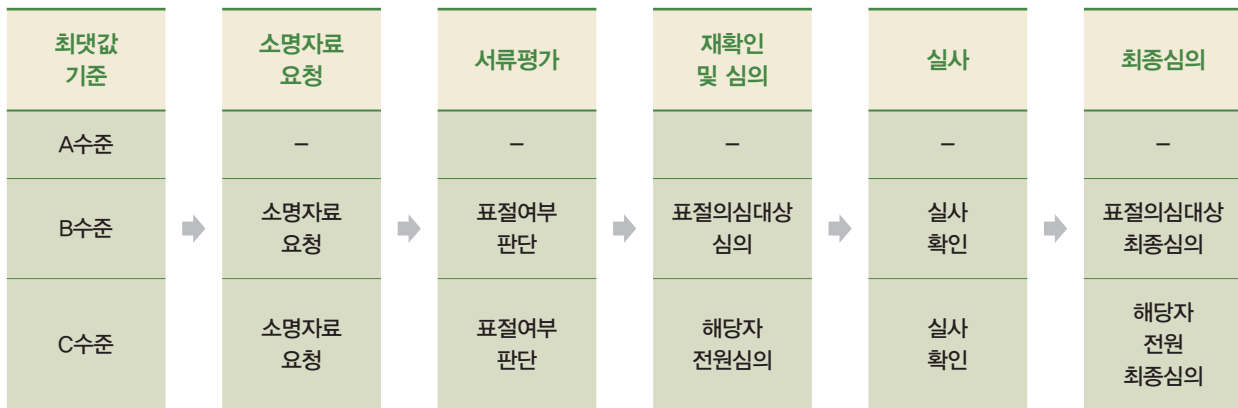
※ 세부 내용 P.33 「자기소개서 작성 유의사항」 참조

• 자기소개서 유사도 검증 및 처리절차

- 대상: 학생부종합전형 지원자의 자기소개서
- 유사도검색시스템: 한국대학교육협의회 공정성확보시스템 내 유사도검색시스템
- 자기소개서 유사도 검증 범위
  - ▶ 대학 내: 최근 3년간 학생부종합전형 지원자의 자기소개서
  - ▶ 대학 간: 최근 3년간 학생부종합전형 운영대학 지원자의 자기소개서
  - ※ 한국대학교육협의회 「자기소개서 유사도 검증 가이드라인」 준수
  - ▶ 자기소개서의 유사도 최댓값 수준에 따라서 A수준(Blue zone), B수준(Yellow zone), C수준(Red zone)으로 구분

구분	자기소개서 유사도 범위
A수준(Blue zone)	5% 미만
B수준(Yellow zone)	5% 이상 ~ 30% 미만
C수준(Red zone)	30% 이상

▶ 자기소개서의 유사도 검증 처리절차



- ▶ 지원자의 소명기회 및 다각적 확인절차를 통해 선의의 피해자를 최소화하기 위함
- ▶ 소명자료 미제출 시 서류평가에서 불이익을 받을 수 있음
- ▶ 전형 종료 후 한국대학교육협의회 유사도검색시스템을 활용하여 사후 검증을 실시하며, 표절·대필 및 허위사실 기재가 발견된 경우 합격자 발표 이후라도 합격이 취소될 수 있음

2023학년도 정시모집 학생부종합(특성화고졸재직자)

자기소개서

[작성 유의사항]

1. 자기소개서는 지원자 본인의 작성하여야 하고, 사설에 근거하여 정략하게 지원자 자신의 능력이나 특성, 경험 등을 기술하여야 합니다.
2. 대학이 자기소개서에 기술된 사항에 대해 사실 확인을 요청하는 경우 지원자는 적극 협조하여야 합니다.
3. 대학은 제출된 자기소개서의 표절, 대리 작성, 허위사실 기재, 기타 부정행위 사실 등의 징중을 위해 유사도 검색을 실시하고, 해당 사실이 발견될 경우 지원자는 불합격 처리되며 합격 이후라도 입학이 취소될 수 있습니다.
4. 자기소개서에 다음 사항을 기재할 경우 서류 평가에서 "0점"(불합격) 처리됩니다.
  - 1) 공민여학생자

영어(TOEC, TOEFL, TEPS), 중국어(HSK), 일본어(JPT, JPT), 프랑스어(DELF, DALF), 독일어(ZD, TESTDAF, DSH, DSD), 러시아어(TORFL), 스페인어(DELE), 상공회의사환사시험, 한자능력검정 시험용한자, 한자급수자격검정, YBM 상무한글, 한자급수인증시험, 한자자격검정
2) 수학·과학·외국어에 대한 교외 수상실적
한국수학올림피아드(KMO), 한국수학어중·수학시험(KMC), 전국중의수학경시대회, 도시대학 국제수학토너먼트(ToT), 국제수학올림피아드(IMO)
한국물리올림피아드(KPO), 한국화학올림피아드(KCHO), 한국생물올림피아드(KBO), 한국지구과학올림피아드(KESO), 한국산문올림피아드(KAO), 한국노과화학올림피아드(KBSO), 한국중과화학올림피아드(KASO), 국제물리올림피아드(IPHO), 국제화학올림피아드(ICHO), 국제생물올림피아드(IBO), 국제지구과학올림피아드(EEO), 국제산문올림피아드(SAO), 국제노과화학올림피아드(NBO), 국제중등과학올림피아드(USO)
전국 초·중·고 외국어영, 중국어, 일본어, 프랑스어, 독일어, 러시아어, 스페인어) 경시대회, 국제영어대회(IEIT), 글로벌 리더십 영어영문대회(GLFC), 국제영어논술대회(IEEC), 영어를 쓰기대회, 영어말하기대회

- \* 위에서 열거된 항목 외에도, 대회 명칭에 수학·과학(물리, 화학, 생물, 지구과학, 천문), 외국어(영어 등) 교과명이 명시된 교외 각종 대회(경시대회, 올림피아드 등)의 수상실적을 작성했을 경우 "0점"(불합격) 처리
- \* '교외 수상실적'이란 학교 외 기관이 개최한 대회 수상실적을 의미하며, 학교장의 참가 허락을 받은 교외 수상실적이라도 작성 시 "0점"(불합격) 처리
- 5. 학생부민주정의 자기소개서는 공고록 내에서 이루어진 활동을 작성하는 취지이므로 학교생활기록부에 기재할 수 없는 항목은 작성할 수 없고, 어학연수 등 시교육 유별요인이 큰 교외 활동의 경우에도 작성이 제한됩니다. 이를 준수하지 않았을 경우 평가에서 불이익을 받으실 수 있으니 작성을 금지합니다.

\* 학교생활기록부 기재금지 항목

가. 각종 공인어학시험 참여사실과 그 성적 및 수상실적 나. 교과·비교과 관련 교외대회 참여사실과 그 성적 및 수상실적 (학교장의 참가 허락을 받아 참여한 각종 교외대회에서의 수상실적도 기재 불가) 다. 교외 기관·단체(장)등에게 수상한 교외상(포상장, 감사장, 공로상 등도 기재 불가) 라. 교내·외 인종·사형 참여 사실이나 그 성적 마. 모의고사·전국연합학력평가 성적(원수, 석차, 석차등급, 백분위 등 성적 관련 내용 임체) 및 관련 교내 수상실적 바. 논문은 학회지 등에 투고 또는 등재하거나 학회 등에서 발표할 사실 사. 도서출간 사실 아. 지식재산권(특허, 실용신안, 상표 디자인) 출원 또는 등록사실 자. 어학연수, 봉사활동 등 해외 활동실적 및 관련 내용 차. 부모(친인척 포함)의 사회·경제적 지원(직종명, 직안명, 직위명, 직위명 등) 명시 내용 카. 정형생·정형근 관련 내용 타. 구체적인 특정 대학명, 기관명(기구, 단체, 조직 등 포함), 상호명, 강사명 등 * 위 내용은 '2022학년도 학교생활기록부 기재요령'을 별첨한 내용으로 이하 자세한 사항은 교육부 '2022학년도 학교생활 기록부 기재요령' 중 학교생활기록부 작성 시 유의사항 참조
---

2023학년도 정시모집 학생부종합(특성화고졸재직자) [본고 양식]

1. 고교 기간 또는 고교 졸업 후 학업에 기울인 노력과 학습경험을 구체적으로 기술해주시기 바랍니다. (띄어쓰기 포함 1,000자 이내)
2. 본인의 역할을 중심으로 직장에서의 직무와 역할을 구체적으로 기술해주시기 바랍니다. (띄어쓰기 포함 1,500자 이내)
3. 해당 모집단위에 지원하게 된 동기와 입학 후 학업계획에 대해 기술해주시기 바랍니다. (띄어쓰기 포함 1,000자 이내)

6. 학생부민주정의 자기소개서는 지원자 본인의 강점을 부각시키기 위해 작성하는 것으로 지원자 성명, 출신고교, 부모(친인척 포함)의 실명을 포함한 사회적·경제적 지원(직종명, 직안명, 직위명, 직위명 등)을 명시하는 내용을 기재할 경우 평가에서 불이익을 받을 수 있으니 작성을 금지합니다.
7. 표준 공통원서접수서비스를 활용하는 경우 자기소개서 작성 시 입력 허용 문자는 영문자, 숫자, 한글만 가능합니다.  
\* 허용 문자 및 기호: ~ | @ # ^ ( ) \_ + / { } [ ] : ; \* . . . ?  
\* 한글 오피스 한글 문자표 및 원도우 한자키를 이용한 특수문자는 입력이 허용되지 않습니다.

본인은 자기소개서 작성에 관한 유의사항을 숙지했으며, 유의사항 위반에 따른 조치에 대해서는 이의를 제기하지 않겠습니다. (동의 □)

건국대학교 총장 귀하

\* 본 서식은 참고용으로, 자기소개서는 원서접수 후 입력기간 내에 온라인으로 작성하여 제출합니다.

# VI

## 대학수학능력시험 성적 반영방법



### 1. 반영지표

영역	국어/수학	영어/한국사	탐구
반영지표	표준점수	등급별 환산점수	백분위별 변환보정점수*

\*대학수학능력시험 성적 발표 이후 입학처 홈페이지에 공고

### 2. 반영영역 및 반영비율

구분	세부 계열	국어	수학*	탐구(2과목 반영)**		영어	한국사
				사회	과학		
인문	인문 I	30%	25%	25%		15%	5%
	인문 II	25%	30%	25%		15%	5%
자연	자연 I	20%	35%	-	25%	15%	5%
	자연 II	20%	30%	-	30%	15%	5%
예체능	예체능 I	40%	(30%)	(30%)		25%	5%
	예체능 II	50%	(30%)	(30%)		15%	5%

\*수학 선택과목

- 인문 I·II, 예체능 I·II: 선택과목 제한 없음
- 자연 I·II: 미적분 또는 기하 중 택1

\*\*탐구 선택과목

- 인문 I·II, 예체능 I·II: 사회·과학 구분 없이 택2
- 자연 I·II: 과학 과목 중 택2

※ 정시모집 수능(특성화고교졸업자)에 한하여 직업탐구 포함

※ 제2외국어/한문 영역을 탐구영역 과목으로 인정하지 않음

※ 예체능계열의 경우 수학(선택과목 제한 없음)과 탐구(사회·과학 구분 없이 택2) 영역 중 반영점수가 높은 영역 반영

### 3. 세부 계열별 모집단위

구분	세부 계열	단과대학	모집단위
인문	인문 I	문과대학	전 모집단위
		예술디자인대학	의상디자인학과-인문계
		사범대학	일어교육과, 교육공학과, 영어교육과
		공과대학	신산업융합학과
	인문 II	사회과학대학	융합인재학과, 글로벌비즈니스학과
		사회과학대학	정치외교학과, 경제학과, 행정학과, 국제무역학과, 응용통계학과
		경영대학	전 모집단위
	부동산과학원	부동산학과	
자연	자연 I	이과대학	전 모집단위
		공과대학	전 모집단위(신산업융합학과 제외)
		사범대학	수학교육과
		KU융합과학기술원	미래에너지공학과, 스마트운행체공학과, 스마트ICT융합공학과
	자연 II	건축대학	건축학부
		KU융합과학기술원	화장품공학과, 줄기세포재생공학과, 의생명공학과, 시스템생명공학과, 융합생명공학과
		상허생명과학대학	전 모집단위
		수의과대학	수의예과
예체능 I	예술디자인대학	전 모집단위(의상디자인학과-인문계 제외)	
예체능 II	사범대학	체육교육과, 음악교육과	

### 4. 반영점수(산출식)

$$\frac{\sum(\text{영역별 반영지표 점수} \times \text{영역별 반영비율}) \times \text{모집단위 수능 반영총점}}{200}$$

※ 최종점수의 소수점 넷째자리에서 반올림

### 5. 영어 및 한국사 등급별 환산점수

• 영어 등급별 환산표

계열/학과	1	2	3	4	5	6	7	8	9
인문/수의예과	200	196	193	188	183	180	170	160	150
자연/예체능	200	198	196	193	188	183	180	170	160

• 한국사 등급별 환산표

계열	1	2	3	4	5	6	7	8	9
공통	200	200	200	200	196	193	188	183	180



## 1. 대학입학전형 기본사항 [한국대학교육협의회(이하 '대교협'))]

### 1) 대학 지원방법(「고등교육법 시행령」 제42조)

- 대학(산업대학, 교육대학, 전문대학 포함)에 입학하고자 하는 자는 수시모집, 정시모집 및 추가모집에 지원할 수 있음
- 원서접수 취소는 원칙적으로 불가함
- 원서접수 시, 하나의 전형에서는 하나의 모집단위에만 지원할 수 있음(다수의 모집단위 지원 불가)
- 정시모집에서 군별 모집을 실시하는 대학(교육대학 포함, 산업대학·전문대학 제외)에 지원하는 경우 군별로 1회씩만 지원할 수 있음
- 대학(교육대학 포함, 산업대학·전문대학 제외)의 정시모집에 합격하여 등록한 자(최초등록 및 미등록 총원과정 중의 추가등록을 포함)는 추가모집에 지원할 수 없음
  - 정시모집 미등록 총원 등록 마감일 16시까지 정시모집 등록을 포기한 자에 한해서만 추가모집 지원 가능
  - 산업대학·전문대학의 정시모집 합격자는 등록여부와 상관없이 대학의 추가모집에 지원할 수 있음
- 수시모집 대학(산업대학, 교육대학, 전문대학 포함)의 합격자(최초합격자 및 총원합격자)는 정시모집 및 추가모집에 지원할 수 없음
- 정시모집 지원 시 모집기간 군이 같은 대학(교육대학 포함) 간 또는 동일 대학 내 모집기간 군이 같은 모집단위(일반전형과 특별전형 간 포함) 간 복수지원 금지
- 대교협은 개별 대학으로부터 관련 자료를 제출받아 이를 확인하여 지원방법을 위반한 자의 명단을 각 대학에 통보하고, 이를 통보받은 대학은 해당자의 입학을 무효로 함

### 2) 등록 및 이중등록 금지에 관한 사항(「고등교육법 시행령」 제42조)

- 모집시기별로 지원하여 입학할 학기가 같은 2개 이상의 대학(산업대학, 교육대학, 전문대학 포함)에 합격한 자는 1개의 대학에만 등록(등록 확인 예치금 납부 포함)하여야 함
- 정시모집에서 최초합격 및 총원합격에 의해 복수의 대학에 합격한 자는 정시모집 등록기간 내에 1개 대학에만 등록하여야 함
- 정시모집에 합격한 대학에 이미 등록을 한 자가 타 대학의 정시모집에 총원합격하여 등록하고자 할 경우에는 먼저 등록한 대학에 등록포기 의사를 명확히 전달한 후, 타 대학 총원합격 대학에 등록하는 것을 원칙으로 함
- 대교협은 개별 대학으로부터 관련 자료를 제출받아 이를 검토하여 이중등록 금지를 위반한 자의 명단을 각 대학에 통보하고, 이를 통보받은 대학은 해당자의 입학의 지체 없이 무효로 처리함

## 2. 대학입학전형원칙

- 입학전형의 성적 및 평가내용은 공개하지 않음
- 일단 접수(결제)가 완료된 후에는 지원사항 변경, 지원 취소 및 전형 관련 서류 반환이 일체 불가하며 각종 고사에 결시하였을 경우 선발대상에서 제외
- 미등록 등의 사유로 선발하지 않은 인원은 정시모집에서 선발할 수 있음
- 입학원서 작성 오류, 기재사항 누락, 본교에서 요구한 서류 미제출, 제출서류의 내용미비 및 기타 수험생의 과오 등으로 인한 책임은 수험생 본인에게 있으며, 추후 이에 대한 본교의 처리방법에 이의를 제기할 수 없음
- 입학사정에 사용된 전형자료에 주요 사항이 누락되거나 허위 또는 부정이 있다고 판단되는 경우에는 입학의 취소를 할 수 있음
- 본교의 모집단위 및 전공 명칭과 모집인원은 2023학년도 편제 및 정원조정에 따라 변경될 수 있으며, 정시모집에 합격하여 등록한 학생은 변경된 편제에 따라야 함
- 지원자가 성적 석차 순으로 모집인원 내에 해당하는 경우일지라도 그 성적이 본교에서 기대하는 학력수준에 현저하게 부적합하다고 판단되는 자, 대학 수학에 지장이 있다고 판단되는 자 또는 전형취지에 부합하지 않는다고 판단되는 자 등은 모집인원에 관계없이 대학입학전형관리위원회의 결의를 거쳐 선발하지 않을 수 있음
- 부정한 방법으로 지원하거나 이에 협조하여 공정한 학생선발 업무를 방해한 경우, 입학 전·후를 막론하고 입학이 무효 처리되며 별도의 처벌을 받을 수 있음

- ① 입학사정에 사용된 전형자료에 주요 사항이 누락되거나 서류위조 및 허위 또는 부정이 있다고 판단되는 경우에는 입학이 취소될 수 있음
- ② 학생부위주전형에서 자기소개서 등에 외부 스펙을 기술할 경우, 서류평가 시 불이익이 있음
- ③ 위 사항 따라 입학이 취소되는 경우 해당자가 납부한 등록금은 반환하지 않음. 단, 등록금을 납부한 학기가 종료되지 않은 경우에는 「대학 등록금에 관한 규칙」 별표 2의 반환기준에 준하여 반환함
- ④ 본교 및 타 대학에서 위 ①항에 따라 입학이 취소된 자는 일정 기간 동안 본교에 입학할 수 없음

- 본교 및 타 대학에서 위 항목에 따라 입학이 취소된 자의 경우 입학이 취소된 날로부터 3년간 본교에 입학할 수 없음
- 기타 본 모집요강에 명시되지 않은 사항은 관계법령, 관련지침, 본교의 신입학 사정원칙 및 대학입학전형관리위원회의 결정에 따름

### 3. 온라인 자료제공

- 본교는 제출서류 위·변조에 따른 부정행위를 방지하기 위해 지원자가 원서접수를 완료하면 학교생활기록부 및 대학수학능력시험 성적의 온라인 자료제공에 동의하는 것으로 간주
  - 단, 지원자의 개인정보는 해당 입학전형에 활용되는 정보만을 수집하며, 수집된 정보는 본교 규정에 따라 입학 및 학사 관련 업무 이외에 다른 용도로 사용하지 않음

### 4. 기타 유의사항

- 지원자는 정시모집요강 및 본교 홈페이지에 게시하는 수험생 유의사항을 반드시 숙지하여야 하며 안내사항 미숙지로 인한 모든 불이익의 책임은 지원자에게 있음
- 합격자 발표 등 전형일정은 상황에 따라 일부 변경될 수 있음
- 합격자는 본교 입학처 홈페이지를 통해서 발표하고, 합격통지서는 합격자 조회 시 출력 가능
- 합격자는 정해진 기간 내에 등록금을 납부하여야 하며, 기한 내에 납부하지 않을 경우 등록의사가 없는 것으로 간주하여 별도의 통보 없이 해당 합격 취소
- 이의신청 처리기준은 본교 입학전형 이의신청 처리 지침에 따름



## 1. 추가합격자 발표 및 등록(미등록 총원)

- 합격자의 미등록 등으로 결원이 발생할 경우 본교의 입학전형 성적 순위에 따라 추가합격자를 선발할 수 있음

- 원서접수 시 등록한 연락처(본인/보호자)가 변경된 자는 변경된 연락처를 반드시 본교에 즉시 통보하여야 하며, 변경을 통보하지 않아 발생하는 일체의 책임은 지원자에게 있음
  - 입학처 연락처: 02-450-0007
- 정시모집 합격자가 추가합격자 발표기간 중 다른 대학의 추가합격을 통보받은 경우 합격자는 등록을 원하지 않는 대학에 등록포기 의사를 즉시 전달해야 함

- 추가합격자 발표 및 등록일정

차수	발표일시	등록기간	발표방법
1차	2023. 2. 10.(금) 09:00 예정	2023. 2. 10.(금)	입학처 홈페이지 공지
2차 이후	2023. 2. 11.(토) ~ 2. 16.(목) 18:00	2023. 2. 11.(토) ~ 2. 17.(금) 16:00	

※ 세부(변경) 사항은 추후 입학처 홈페이지에 공지 예정

- 추가합격자 발표 유의사항: 대학입학전형 기본사항(한국대학교육협의회)
  - 2023. 2. 16.(목) 18:00 이후 추가합격 통보를 할 수 없음
  - 추가합격자 발표는 본교 홈페이지에 공고하며, 지원자는 발표일을 사전에 확인하고 발표일에 추가합격자 명단을 반드시 확인해야 함
  - 지원자는 원서접수 시 등록한 연락처(본인/보호자)로 연락이 가능하도록 대기해야 하며, 수신자 부재, 연락처 오류 등 연락이 되지 않아 발생하는 불이익의 책임은 지원자에게 있음
  - 추가합격자 중 지정된 등록기간 내에 미등록할 경우 등록의사가 없는 것으로 간주하여, 별도의 통보 없이 해당 합격을 취소하고 차순위자에게 합격을 통보함
- ※ 미등록 총원 마감일 이후에 등록을 포기하는 경우, 대학에는 미총원 인원이 발생하고, 예비합격자에게는 총원합격의 기회가 차단되어 결과적으로 다른 수험생의 입학 기회를 박탈하게 됨

## 2. 등록포기 및 환불 안내

**등록포기 신청기간: ~ 2023. 2. 16.(목) 17:50까지**

※ 기간 경과로 인한 불이익의 책임은 지원자에게 있음

- 신청방법

신청방법	비고
인터넷 신청(입학처 홈페이지)	세부(변경) 사항은 추후 입학처 홈페이지에 공지 예정



## 1. 전형별 전형료

전형	전형료
수능(KU일반학생) 인문계/자연계 모집단위	35,000원
수능(KU일반학생) 예체능계 모집단위	65,000원
수능(기초생활맞차상위) 모집단위	면제
수능(농어촌학생) 모집단위	35,000원
수능(특성화고교졸업자) 모집단위	
학생부종합(특성화고교졸재직자) 모집단위	60,000원

- 인터넷 원서접수 수수료가 포함된 금액임
- 기타 면제 대상자: 지원자 중 다음에 해당하는 경우 전형료 환불(원서접수 수수료 제외)
  - 단, 면제 대상자가 해당 자격 증빙서류를 지정한 기간까지 제출하지 못한 경우에는 대상에서 제외
  - 서류 제출기간: 2022. 12. 30.(금) 10:00 ~ 2023. 1. 2.(월) 18:00 (\* 2022. 12. 15.(목) 이후 발급분)

대상자	자격 증빙서류
국가보훈대상자	<ul style="list-style-type: none"> <li>• 가족관계증명서 1부(본인 기준 / 단, 독립유공자 손자녀 중 친손의 경우 부 기준, 외손의 경우 모 기준)</li> <li>• 대학입학특별전형대상자증명서 1부</li> </ul>
국민기초생활수급자	<ul style="list-style-type: none"> <li>• 국민기초생활보장수급자증명서 1부(본인 기준)</li> </ul>

## 2. 전형별 환불

- 원칙적으로 접수가 완료된 이후 지원을 취소할 수 없으며 전형료는 반환하지 않음
- 단, 「고등교육법 시행령」 제42조의3 제2항에 따라 아래의 전형료 환불기준에 해당하는 사유가 있는 경우 전형료의 전부 또는 일부를 반환하며, 환불되는 전형료는 원서접수 시 기재한 방법으로 반환

반환 사유	반환액
응시자의 착오로 과납한 경우	과납액 전액
본교의 귀책 사유	전형료 전액
천재지변으로 인하여 입학전형에 응시하지 못한 경우	전형료 전액 ※ 단, 해당 사항을 증명할 수 있는 경우만 해당
질병 또는 사고 등으로 의료기관에 입원하여 입학전형에 응시하지 못한 경우	
본인의 사망으로 입학전형에 응시하지 못한 경우	

※ 전형료 반환 시 인터넷 원서접수 수수료는 환불되지 않음

• 상기 기준 외 반환기준

- 상기 반환 사유 이외 기타 부득이한 사유로 반환을 요청하는 경우에는 본교 입학처에 관련 증빙서류를 제출해야 하며, 사유가 타당하다고 인정될 경우 아래의 기준에 따라 전형료 전부 또는 일부 반환

※ 단순 변심, 전형일정 중복, 결시 등 각종 개인사유는 반환 사유에 해당하지 않음

전형료 반환 신청 시점	반환액
원서접수 마감 이전	전형료에서 원서접수 수수료를 제외한 금액
원서접수 마감 후 일주일 이내	전형료에서 원서접수 수수료를 제외한 금액의 50%
원서접수 마감 일주일 경과 후 ~ 전형별 고사일 하루 전	전형료에서 원서접수 수수료를 제외한 금액의 25%
전형별 고사일 이후	없음

• 입학전형 관련 수입, 지출에 따른 잔액 발생 시 반환기준

- 본교는 「고등교육법」 제34조의4 제5항 및 「고등교육법시행령」 제42조의3에 따라 입학전형 관련 수입·지출에 따른 잔액이 발생할 경우 응시한 사람이 납부한 입학전형료에 비례하여 반환할 예정임
- 입학전형료 반환방법은 원서접수 시 대학 직접 방문 또는 금융기관 계좌이체 중 하나를 선택함
- 반환 대상자가 금융기관의 환불계좌로 이체하는 방법을 선택하는 경우, 반환할 금액에서 금융기관의 전산망을 이용하는 데 드는 비용을 차감하고 반환함. 또한 금융기관의 전산망을 이용하는 데 드는 비용이 반환할 금액 이상이면 반환하지 않음

# X | 동점자 처리기준



## ■ 모집단위별 모집인원 내에서 성적 총점 동점자가 발생할 경우 아래 우선순위 적용

전형(계열)	우선순위
수능(KU일반학생) (인문/자연)	① 대학수학능력시험의 국어영역 성적*이 높은 자
	② 대학수학능력시험의 수학영역 성적*이 높은 자
	③ 대학수학능력시험의 영어영역 등급이 높은 자
수능(KU일반학생) (예체능)	① 실기평가 성적이 높은 자
	② 대학수학능력시험의 총점이 높은 자
	③ 대학수학능력시험의 국어영역 성적*이 높은 자
	① 대학수학능력시험의 총점이 높은 자
	② 대학수학능력시험의 국어영역 성적*이 높은 자
	③ 실기평가 성적이 높은 자
학생부종합(특성화고졸재직자)	① 서류평가 진로역량 점수 우수자
	② 서류평가 학업역량 점수 우수자
	③ 서류평가 공동체역량 점수 우수자
	④ 학생부(교과) 성적 총점 우수자
	⑤ 국어교과 성적 산출점수 우수자

\*대학수학능력시험 표준점수

# XI

## 학사 안내: 장학, 학사, 진로/취업/창업, 국제교류 프로그램

### 1. 신입생 장학

#### ■ 성적우수 장학

장학명	구분	내용
KU글로벌리더 장학 1급	대상	수능 3개 영역 백분위 합이 본교가 정한 계열별 일정 점수 이상인 자
	장학혜택	① 4년간(수의예과는 6년간) 수업료 전액 ② 4년간 학업장려비 2,400만원(수의예과는 6년간 3,600만원) <연 600만원> ③ 4년간(수의예과는 6년간) 기숙사 제공(기숙사 신청 시 우선 선발) ④ 교환학생장학금 500만원 ⑤ 본교 일반대학원 석사 및 박사과정 등록금 전액
KU글로벌리더 장학 2급	대상	수능 3개 영역 백분위 합이 본교가 정한 계열별 일정 점수 이상인 자
	장학혜택	① 4년간(수의예과는 6년간) 수업료 전액 ② 4년간 학업장려비 1,440만원(수의예과는 6년간 2,160만원) <연 360만원> ③ 1년간 기숙사 제공(기숙사 신청 시 우선선발) ④ 교환학생장학금 500만원
상허 1급	대상	장학기준점수 전체 계열 최고득점자
	장학혜택	① 4년간(수의예과는 6년간) 수업료 전액 ② 4년간 학업장려비 2,400만원(수의예과는 6년간 3,600만원) <연 600만원> ③ 4년간(수의예과는 6년간) 기숙사 제공 ④ 교환학생장학금 500만원 ⑤ 본교 일반대학원 석사 및 박사과정 등록금 전액
상허 2급	대상	계열별(자연/공학, 인문/사회, 예체능) 장학기준점수 최고득점자
	장학혜택	① 4년간(수의예과는 6년간) 수업료 전액 ② 4년간 학업장려비 960만원(수의예과는 6년간 1,440만원) <연 240만원> ③ 본교 일반대학원 석사 및 박사과정 등록금 전액
상허 3급	대상	계열별(자연/공학, 인문/사회, 예체능) 장학기준점수 차득점자
	장학혜택	① 수업료의 75% <4년간(수의예과는 6년간) 지급>
상허 4급	대상	단과대학별 장학기준점수 최고득점자
	장학혜택	① 수업료의 50% <4년간(수의예과는 6년간) 지급>
상허 5급	대상	단과대학별 장학기준점수 차득점자
	장학혜택	① 수업료의 50%를 <2년간(수의예과는 3년간) 지급>

※ 원서접수 시 '장학생 선발을 위한 수학능력시험 성적 활용'에 동의하여야만 장학생 심사가 가능

## ■ 기타 장학

장학명	구분	내용									
예술디자인 우수장학	대상	예술디자인대학 실기대회 디자인 및 미술 분야 총장상 및 금상 수상자 중 시상년도 포함 4년 이내 입학자									
	장학혜택	<table border="1"> <thead> <tr> <th>분야</th> <th>총장상</th> <th>금상</th> </tr> </thead> <tbody> <tr> <td>디자인</td> <td>수업료 2년간 전액</td> <td>수업료 1년간 전액</td> </tr> <tr> <td>미술</td> <td>수업료 1년간 전액</td> <td>수업료 1학기 전액</td> </tr> </tbody> </table>	분야	총장상	금상	디자인	수업료 2년간 전액	수업료 1년간 전액	미술	수업료 1년간 전액	수업료 1학기 전액
		분야	총장상	금상							
디자인	수업료 2년간 전액	수업료 1년간 전액									
미술	수업료 1년간 전액	수업료 1학기 전액									
목련장학	대상	건국대학교 사범대학 부속중학교, 부속고등학교를 모두 졸업한 자 (직전학기 12학점 이수, 평점 2.0 이상 충족 시 계속 장학생 유지)									
	장학혜택	4년간 수업료 50%									

## ■ 장학혜택 세부 사항

- 수업료, 학업장려비 및 기숙사 지원금은 입학 후 매학기 12학점 이상 취득하고, 평점 3.6 이상을 유지하여야 계속 지급 (취득학점 및 평점 기준은 최초 취득학점 및 평점 적용)
  - ※ 학업장려비는 학기별 1회씩, 해당학기 재학생에게 중간고사 종료 후 지급
- 기숙사 제공은 2인실 기숙사가 지원되며(식비 제외), 입학 연도(당해 연도) 1학기 입사자에 한함
  - ※ 입실 후 기숙사 자체규정에 의해 본인과실로 중도 퇴실될 경우에는 기숙사 지원을 취소
- 교환학생장학금은 국제처 정규학기 해외파견 프로그램에 선발된 경우, 재학 중 1회에 한하여 지원하며, 국제화 장학금을 포함한 금액임
- 교내·외 장학생으로 중복 선발될 경우 장학금 수혜가 더 많은 상위 장학금만 지급하며 위와 관련된 장학사항을 포함한 모든 장학사항은 본교 장학규정을 적용
  - ※ 단, 수업료 범위 내에서 이중수혜 가능
- 장학기준점수는 본교 내부기준에 의한 수능 백분위를 사용하여 계산한 점수를 의미

## 2. 학사 제도

### ■ 다전공/부전공

- 다전공: 재학 중 원전공 이외에 추가로 본교에 설치된 학과(전공)를 제2전공, 제3전공으로 동시에 이수하여 졸업 시 2개 이상의 학위(1개의 학위증에 복수의 학위명 표기)를 취득할 수 있는 제도
- 부전공: 재학 중 원전공 이외에 학위 취득 목적이 없이 타 학과(전공)의 소정 학점을 추가로 이수하여 타 학문에 대한 이해를 넓힐 수 있는 제도(1개의 학위증에 원전공 학위명 및 부전공 학과명 표기)

구분	내용		
신청자격	• 3~8학기 등록(진급) 예정자 중 재학생(편입생 포함)(휴학생 신청 불가)		
신청시기	• 1월, 7월(신청 및 포기기간이 동일)		
신청방법	• 포탈 [학사행정 → 학적 → 다전공관리 → 다(부)전공신청]		
선발인원	• 학과(전공)의 수용능력을 감안하여 학과(전공)별로 결정		
전공 학점이수	다전공	원전공 이수학점	다전공 이수학점
		40학점 이상(사범대 50학점 이상)	40학점 이상(사범대 50학점 이상) (+ 다전공지정교양 추가 이수)
	부전공	원전공 이수학점	부전공
		60학점 이상	24학점 이상
신청제한	• 일반학과 학생은 예체능계학과(단, 의상디자인학과로는 신청 가능), 수의과대학, 신산업융합학과, K뷰티산업융합학과로 신청 불가		
	• 사범대 학과 다(부)전공은 원전공의 교직과정 이수예정자로 선발된 자만 신청 가능		
학위수여	• 다전공: 원전공과 다전공 학위명이 함께 표기된 학위증 수여 • 부전공: 부전공 학과명이 표기된 원전공 학위증 수여(부전공은 학위가 수여되지 않음)		

※ 전공과목: 전공필수, 전공선택

### ■ 연계전공/연합전공/융합전공

- 연계전공: 재학 중 원전공 이외에 추가로 본교 2개 이상의 학과(전공)이 연계하여 개설한 교육과정을 이수하여 졸업 시 2개의 학위(1개의 학위증에 2개의 학위명 표기)를 취득할 수 있는 제도
- 연합전공: 재학 중 원전공 이외에 추가로 본교 2개 이상의 대학이 연합하여 개설한 교육과정을 이수하여 졸업 시 2개의 학위(전공별 학위증 개별 수여)를 취득할 수 있는 제도
- 융합전공: 원전공 이외에 추가로 본교 및 타교가 융합하여 개설한 교육과정을 재학 중 병행 이수하여 졸업 시 2개의 학위(1개의 학위증에 2개의 학위명 표기)를 취득할 수 있는 제도

구분	내용		
신청자격	• 이수대상 학생 중 3~8학기 등록(진급) 예정자 중 재학생(편입생 포함)(휴학생 신청 불가)		
신청시기	• 1월, 7월(신청 및 포기기간이 동일)		
신청방법	• 포탈 [학사행정 → 학적 → 연계연합융합전공관리 → 연계(연합, 융합)전공신청]		
선발인원	• 전공의 수용능력을 감안하여 전공별로 결정		
전공 학점이수	연계전공, 융합전공	원전공 이수학점	연계/융합전공 이수학점
		40학점 이상(사범대 50학점 이상)	40학점 이상
	연합전공	원전공 이수학점	연합전공 이수학점
		40학점 이상	60학점 이상
학위수여	• 연계전공: 원전공과 연계전공 학위명이 함께 표기된 학위증 수여 • 연합전공: 원전공 학위증과 별도로 연합전공 학위명이 표기된 학위증 수여 • 융합전공: 원전공과 융합전공 학위명이 함께 표기된 학위증 수여		

※ 전공과목: 전공필수, 전공선택

## ■ 전과

- 소속 학부(과), 전공을 다른 학부(과), 전공으로 바꾸는 것

구분	내용
신청자격	<ul style="list-style-type: none"> <li>• 2학년(으로) 전과: 2개 또는 3개 학기를 수강한 재학생</li> <li>• 3학년(으로) 전과: 4개 또는 5개 학기를 수강한 재학생</li> <li>• 4학년(으로) 전과: 6개 또는 7개 학기를 수강한 재학생</li> </ul> ※ 휴학생, 편입생 신청 불가
신청시기	• 매년 1월
신청방법	• 포탈 [학사행정 → 학적 → 전과관리 → 전과신청]
선발인원	<ul style="list-style-type: none"> <li>• 2학년(으로)전과: 학과(전공)별 입학정원의 20% 범위 내에서 학과(전공)별로 산출</li> <li>• 3학년(으로)전과: 지난 년도 2학년 전과 잔여 인원으로 자동 산출</li> <li>• 4학년(으로)전과: 지난 년도 3학년 전과 잔여 인원으로 자동 산출</li> <li>• 사범대(로)전과 : 교육부의 「교원양성기관 정원 운영규정」에 따라 해당 학년도 교원양성 정원에 결원이 발생 시 선발</li> </ul>
신청제한	• 일반학과 학생은 예체능계학과(단, 의상디자인학과로는 신청 가능), 수의과대학, 신산업융합학과, K뷰티산업융합학과로 신청 불가

## ■ 조기졸업제도

- 학업성취 능력이 우수한 학생이 8개 학기(4년) 이전에 졸업에 필요한 전 교과과정을 이수하고 졸업학기 단축을 희망할 때 3년간(6개 학기) 6회 이상 등록을 필한 후 1~2개 학기를 단축하여 조기졸업 가능
- 희망자는 1, 2학년 과정을 수료하고 전 학년 성적 평점평균이 4.0 이상이어야 하며, 3학년(5학기) 개강 전 신청 가능  
(일부 제외대상은 학교 홈페이지 참고)

## ■ 교직과정 이수

- 비 사범계 학생 중 교직이수를 희망하는 학생들에게 졸업과 동시에 교원자격증을 발급

구분	내용
신청대상	• 2학년 1~2학기 등록 재학생(교직과정이 설치되어 있는 학과에 한함)
신청방법	• 매년 봄학기(5월, 9월) 정해진 신청기간에 포탈[학사행정 → 교직]에서 신청 및 신청서 학과(전공)사무실 제출 (5월 선발 후 잔여인원을 9월에 선발함)
선발방법	• 교육부에서 승인된 인원수 내에서 1차 전형인 교직 적·인성검사와 2차 전형인 성적 + 면접 전형을 실시 후(해당 학과), 교직과에서 3차 최종 면접을 실시하여 선발
이수학점	• 전공과목 50학점(교과교육영역 3과목 및 기본이수과목 21학점 포함) 이상, 교직과목 22학점 이상 취득 (상세 내용은 선발 후 공지)

- 비 사범계 대학 중 교직이수 가능학과

모집단위	표시과목
국어국문학과	국어
중어중문학과	중국어
철학과	철학
사학과	역사
지리학과	지리
물리학과	물리
화학과	화학

모집단위	표시과목
건축학부(건축학전공)	건설
컴퓨터공학부	정보·컴퓨터
정치외교학과	일반사회
경제학과	일반사회
행정학과	일반사회
국제무역학과	상업
경영학과	상업

모집단위	표시과목
줄기세포재생공학과	동물자원
생명과학특성학과	생물
동물자원과학과	동물자원
커뮤니케이션디자인학과	디자인
의상디자인학과	의상
리빙디자인학과	디자인
영상영화학과	연극영화

### 3. 진로/취업/창업 프로그램

#### ■ KU 진로·취업·창업 교육과정 로드맵

· 진로, 취업

구분	1학년		2학년		3학년		4학년	
	자기이해와 진로탐색		진로설정과 직업탐색		취업전략과 경력개발		실전 취업역량개발	
교과	CSP진로탐색		진로설계와 직업탐색		기업/직무 분석 및 역량개발, 여대생 커리어 개발, 면접과 PT스피치 실습, 실전 취업 특강			
비교과	정규	KU Career Class			직무/기업분석과정, 입사지원서 작성기초, 면접준비 기초과정, 직무/기업분석가이드		계열별 자기소개서 작성, 기업맞춤형 모의면접, 자기소개서 1일 완성, 면접 하이패스	
	특별	Career Coaching Program, 내가 이끄는 KU LIFE		직무멘토링 DAY, NEW JOB TOP 10		졸업동문 멘토링, 현직자졸업동문 초청, NCS 대비준비반, 온라인 취업솔루션		직무박람회, KU열린취업박람회, 대기업 직무적성 모의검사
	종합			KU World Leader Program		Career Jump Up Start Program		Vision Alignment Program
		KU Career Design Program, KU Junior Elite Program					KU Elite Program, 취업동아리, Peer to Peer 멘토링	
상시	진로/취업 1:1 상담							

· 현장실습학기제, 일학습병행제

구분	3학년		4학년	
현장실습	현장실습학기제			
IPP 장기현장실습	IPP(장기현장실습)			
일학습병행	-		일학습병행	
	-	일학습병행 연계과정		

· 창업

구분	창업기초	아이디어 구현	창업실무	창업체험 및 사업화
교과	Startup Base Camp, 청년창업과 기업가정신	창업의 기회, 비즈니스 모델	기술창업: 지식서비스 기술창업: 제조업	창업기획 및 실행, 기술사업화 실무
학사제도	창업장학금	스타트업 인턴십	창업휴학제	드림학기제: 창업연계형
비교과	교육	스타트업 내비게이션	스타트업 스타터	스타트업 스테이션
	실전	스타트업 내비게이션 KU 전주기 창업교육	창업 경진대회	KU 창업클럽
상시	네트워킹 KU 스타트업 CEO 포럼	창업공간 KU 스타트업 존	사업화 자금 예비창업패키지	투자유치 KU 엑셀러레이팅
상시	원스톱 창업멘토링			

## ■ 진로 교과목

- CSP진로탐색(1학년, 지정교양 2학점)
  - (1) CSP진로탐색(Career Success Program)은 신입생의 진로설정에 도움을 주고자 개설
  - (2) 학과별 진로전담교수가 지정되어, 핵심역량진단검사(KUCCA) 및 지도교수 면담 병행

## ■ 진로·취업 대표 비교과 프로그램

- 저학년을 위한 'KU Career Class'
  - (1) 성격흥미/가치관검사를 통한 체계적인 자기이해와 진로설계 커리어로드맵 작성
  - (2) 자기이해 종합보고서를 통한 전공별 진로정보 탐색 및 설계
- 차세대 글로벌 리더 양성을 위한 'KU World Leader Program'
  - (1) 4차 산업혁명 시대 리더역량과 건국대학교 핵심역량을 갖춘 차세대 글로벌 리더 양성
  - (2) 우수 학생 선발하여 합리적 진로목표 설정 및 진로설계를 지원함으로써 성공적인 사회 진출 도움
  - (3) 교육혜택: 각 학기별 우수 참여학생 장학금 지급 및 교육과정 비용 지원
- 4차 산업혁명 시대 새로운 직무소개 'NEW JOB TOP 10'
  - (1) 4차 산업 관련 분야 실제 현직자의 직무경험 공유를 통해 재학생의 사회 진출 대비 미래 유망 직무(산업)에 대한 실질적 진로·취업정보 제공
  - (2) 계열별 특강 및 현재 재직자 초청 개별 특강으로 구성
- 졸업동문 및 현재 재직자 초청 릴레이 특강 '직무 멘토링 DAY'
  - (1) 정기적으로 다양한 직무의 졸업동문을 초청하여 직무 특강 및 멘토링 진행
  - (2) 재학생의 폭넓은 진로설정 기회와 취업 동기부여
- 3학년의 커리어 쌓기! 'Career Jump Up Start Program'
  - (1) 취업에 대한 자신감 및 적극적 의지 함양
  - (2) 취업시장에 대한 이해를 통해 개인의 취업 역량강화
  - (3) 희망 산업/기업/직무의 구체적인 정보수집을 위한 프로그램 제공
- 하계/동계방학 취업 집중 교육 'Elite Program'
  - (1) 3, 4학년생 중 우수한 학생을 선발, 체계적인 취업강좌와 양질의 특강을 제공
  - (2) 희망분야별 직무/업종/기업 분석을 통한 기업 예비 주체로서 역량 극대화
  - (3) 타 대학과의 차별화된 취업역량강화 프로그램 이수를 통한 자부심과 애교심 고취

## ■ 진로 및 취업 상담 프로그램

- 취업전문상담 컨설턴트 '취업지원관' 상담
  - (1) 본인의 흥미와 적성을 발견하고 대학생활 초기부터 체계적으로 진로를 설정하고자 할 때, 교내에 상주하고 있는 취업지원관과의 전문상담 진행
  - (2) 진로탐색을 위한 심리검사 실시 및 해석 및 각종 실전 취업역량 강화
  - (3) 연중 수시로 위인전을 통한 상담신청: 위인전 → 상담 → 취업진로상담 → 상담일정 → 상담신청

## ■ 멘토링 프로그램

- 재학생-졸업생 Peer to Peer 프로그램
  - (1) 진로설정 희망 재학생과 최근 졸업생을 연계한 멘토링 프로그램
  - (2) 취업준비생과 최근 취업자를 연계한 멘토링 프로그램
  - (3) 재학생과 Senior급 사회진출동문 연계 멘토링 프로그램

## ■ 현장실습학기제 및 일학습병행제 프로그램

- 현장실습학기제
  - (1) 학교 밖으로 연장된 경험학습을 위한 수업방법으로 3, 4학년 재학 중에 본인 전공과 적성에 맞는 기업체에서 현장실습을 통해 학점인정을 받고 기업실무 역량을 키우는 프로그램



(2) 실습시기

구분	실습시기	학점 인정 학기
학기 중	1학기(3월~6월) 2학기(9월~12월)	해당 정규학기
방학 중	하계방학(7월~8월) 동계방학(1월~2월)	해당 계절학기

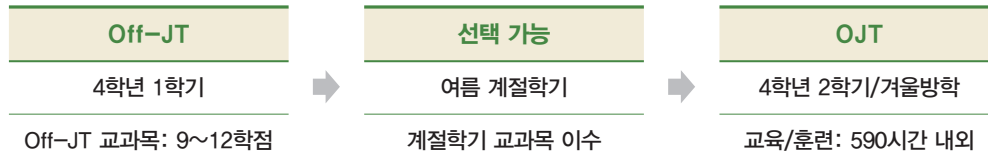
• 장기현장실습(IPP)(3, 4학년)

- (1) 대학교 교과과정 일부를 산업체 현장에서 장기간(4개월 이상) 이수하도록 하는 기업연계형 장기현장실습 제도로써 기존 기업인턴 등 단기 현장체험 프로그램을 개선한 교육 모델
- (2) 운영일정(1학기 또는 2학기 중 선택)

구분	3학년				4학년			
	1학기	여름	2학기	겨울	1학기	여름	2학기	겨울
A-Track	수업	-	IPP 4개월	-	수업	-	IPP 4개월	-
B-Track	IPP 4개월	-	수업	-	IPP 4개월	-	수업	-

• 일학습병행(4학년)

- (1) 4학년 1학기에 학교에서 기업에서 요구하는 전공기술과 직무능력을 교육받고(Off-JT), 이후 6~7개월 동안 기업에서 근무하면서 실무 능력을 훈련받아(OJT), 기업에서 필요로 하는 인재로 육성하는 제도
- (2) 참여대상: 본교 4학년 1학기 재학생(3학년 2학기 신청)
- (3) 운영일정: 1년에 걸쳐 운영(1학기 학교에서 Off-JT, 2학기부터 기업 현장에서 OJT)



■ 창업 대표 비교과 프로그램

- 창업을 희망하는 모두에게 열려있는 상담창구 '원스톱 창업멘토링'
  - (1) 창업을 희망하는 재학생을 대상으로 창업 전 과정, 전 분야 상시 상담 지원
  - (2) 분야별 전문가 연계 멘토링 제공(단순, 심층, 성장 멘토링)
- 창업의 A부터 Z까지! 창업의 길을 알려주는 '스타트업 내비게이션'
  - (1) 창업에 대한 인식 및 관심도 제고를 위한 창업입문 프로그램
  - (2) 창업기초역량 교육, 창업 인프라 탐방, 1:1 멘토링, 창업 프로세스 교육 실시
- 상상했던 아이디어를 실제로 구현해볼 수 있는 기회 '창업 경진대회'
  - (1) 우수 기술 및 아이디어를 보유한 학생들에게 성공적인 창업기회 제공
  - (2) 창업 아이템을 실제로 구현해보고자 하는 학부생(개인 또는 팀)을 대상으로 서류·발표평가 진행, 상장 및 상금 수여, 창업지원단 창업 사업화 프로그램 연계를 통한 후속지원
- 본격적인 창업을 위해서는 실무능력 함양이 필수! 'KU 창업클럽'
  - (1) 우수한 창업 아이디어를 보유한 대학 내 (예비)창업팀을 발굴·육성
  - (2) 아이템 개발비, 소비자반응조사, 창업팀 활동 공간, 선후배 학생 창업팀 네트워킹, 팀빌딩 지원
- 학생 창업기업의 스케일업 지원을 위한 프로그램 '창업 SCALE-UP'
  - (1) 초기창업기업의 스케일업을 위한 수요 맞춤형 기업지원 프로그램 운영
  - (2) 기업대상 수요조사 실시 후 기업별 맞춤형 프로그램 운영(투자, 브랜딩, 시험인증, 마케팅, 법률, 해외진출 등)

## 4. 국제교류 프로그램 (<http://abroad.konkuk.ac.kr>)

### ■ 정규학기 프로그램

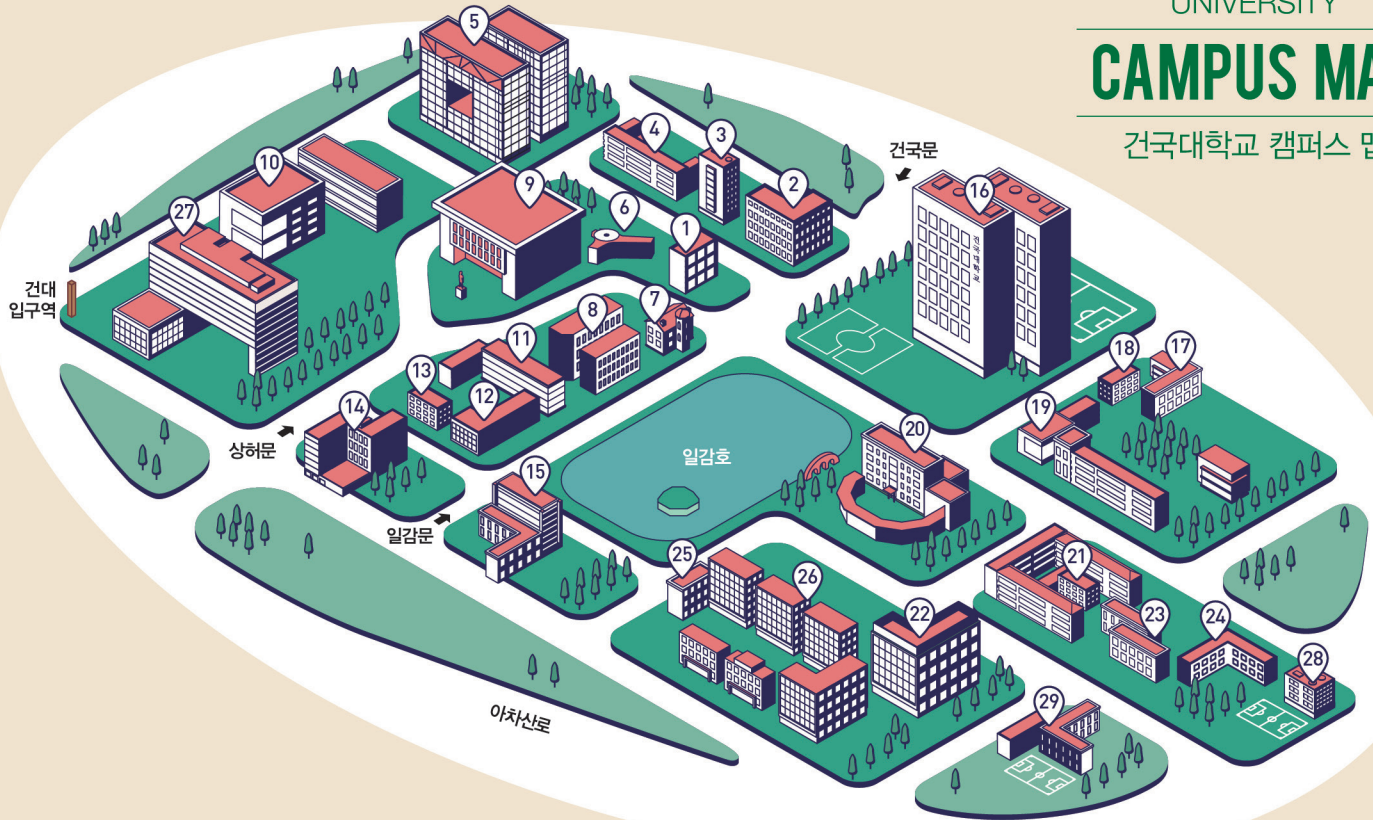
프로그램	내용
<b>복수학위 프로그램</b> (Dual Degree Program)	<ul style="list-style-type: none"> <li>• 본교 학위 수여 규정 및 본교와 복수학위 협정을 체결한 자매대학의 학위 수여 규정을 모두 충족시킨 후, 본교와 자매대학 학위를 모두 수여 받는 프로그램               <ul style="list-style-type: none"> <li>(1) 미국 The State University of New York, Stony Brook(SBU)</li> <li>(2) 미국 Illinois Institute of Technology</li> <li>(3) 중국 Nanjing University(남경대학)                   <ul style="list-style-type: none"> <li>※ 사회과학대학 글로벌비즈니스학과(12명/년)</li> </ul> </li> </ul> </li> <li>• 국제화 장학금 지급</li> <li>• 학과에 따라 지원 가능 대학 상이</li> </ul>
<b>교환학생 프로그램</b> (Exchange Student Program)	<ul style="list-style-type: none"> <li>• 본교와 교류협정을 체결한 미주, 유럽, 아시아 등 전 세계 69개국 약 650개 자매대학에 상호 교환의 조건으로 1~2개 학기 간 파견되어 취득한 학점을 본교 학점으로 인정받는 프로그램</li> <li>• 파견된 해외대학 수업료 면제</li> </ul>
<b>파견학생 프로그램</b> (Visiting Student Program)	<ul style="list-style-type: none"> <li>• 본교와 학생교류 협정을 체결한 자매대학에 1~2개 학기 간 파견되어 취득한 학점을 본교 학점으로 인정받는 프로그램</li> <li>• 국제화 장학금 지급</li> </ul>
<b>어학정규 프로그램</b> (International Visiting Program)	<ul style="list-style-type: none"> <li>• 본교와 학생교류 협정을 체결한 자매대학에 1개 학기 간 파견되어 어학과정 및 정규과정을 이수하는 프로그램으로 취득한 학점 일부를 본교 학점으로 인정받는 프로그램</li> <li>• 파견된 해외대학 수업료 면제</li> </ul>

### ■ 계절학기 프로그램

프로그램	내용
<b>국제 단기 프로그램</b> (Short-Term Study Abroad Program)	<ul style="list-style-type: none"> <li>• 본교와 학생교류 협정을 체결한 자매대학, 지정대학 및 지정기관에서 방학기간(하계, 동계) 동안 상대교 계절학기, 단기 프로그램(수업, 어학, 문화체험 등) 및 지정기관 인턴십에 참가 및 수료 후, 이를 본교 학점으로 인정받는 프로그램</li> <li>• 국제화 장학금 지급</li> </ul>

### ■ 프로그램 특·장점

- 파견기간
  - 복수학위 프로그램: 4개 학기
  - 교환(파견) 프로그램: 6개월~1년
  - 국제 단기 파견 프로그램: 하계 및 동계방학 기간 중
- 학점 인정: 위 파견 프로그램에서 이수한 학점을 본교 학점으로 인정
- 국제단기 파견 프로그램: 횟수 제한 없이 참여 가능
- 이종 장학금 혜택이 가능한 국제화 장학금: 상황에 따라 학생이 납부한 학기 등록금보다 많은 액수의 장학금을 받을 수 있음
- 해외 파견 프로그램의 다양성과 실효성: 어학과정, 문화체험, 인턴십, 본과수업 등 학생들의 어학실력과 취업적응력에 눈높이를 맞춘 프로그램



• SEOUL CAMPUS

- |         |             |            |         |            |
|---------|-------------|------------|---------|------------|
| 1 행정관   | 7 박물관       | 13 입학정보관   | 19 인문학관 | 25 국제학사    |
| 2 경영관   | 8 법학관       | 14 산학협동관   | 20 학생회관 | 26 콜하우스    |
| 3 상허연구관 | 9 상허기림도서관   | 15 수의학관    | 21 공학관  | 27 건국대학교병원 |
| 4 교육과학관 | 10 의생명과학연구관 | 16 새천년관    | 22 신공학관 | 28 건대부중    |
| 5 예술문화관 | 11 생명과학관    | 17 건축관     | 23 과학관  | 29 건대부고    |
| 6 언어교육원 | 12 동물생명과학관  | 18 해봉부동산학관 | 24 창의관  |            |

• GLOBAL CAMPUS

- |              |            |
|--------------|------------|
| 1 학생회관       | 14 종합강의동   |
| 2 국제교육관      | 15 창의예술관   |
| 3 교수연구동      | 16 중원도서관   |
| 4 모시래학사      | 17 복합실습동   |
| 5 인문사회관      | 18 도자실습실   |
| 6 건국체육관      | 19 상허산학협력관 |
| 7 자산관리동      | 20 교양강의동   |
| 8 학군단        | 21 창업보육센터  |
| 9 해오름학사      | 22 건국골프연습장 |
| 10 행정관       | 23 노천극장    |
| 11 생명과학관     | 24 상허광장    |
| 12 RIC 시험생산동 | 25 황소동상    |
| 13 자연과학관     | 26 정문      |



건국의  
창조적 가치로  
혁신 미래를  
앞서다

# KONKUK UNIVERSITY

2023학년도 건국대학교 정시모집요강

서울캠퍼스 \* 글로벌캠퍼스



서울캠퍼스 [www.konkuk.ac.kr](http://www.konkuk.ac.kr)  
(우) 05029 서울특별시 광진구 능동로 120  
입학팀 TEL 02.450.0007 FAX 02.450.0077  
입학처 홈페이지 [enter.konkuk.ac.kr](http://enter.konkuk.ac.kr)



글로벌캠퍼스 [www.kku.ac.kr](http://www.kku.ac.kr)  
(우) 27478 충청북도 충주시 충원대로 268  
입학팀 TEL 043.840.3000 FAX 043.840.3001  
입학처 홈페이지 [enter.kku.ac.kr](http://enter.kku.ac.kr)