

2023

건국대학교

수시모집요강



학
원
내



서울캠퍼스

글로벌캠퍼스

새로운 100년을 위해 다시 뛰는 건국

PIONEER KONKUK 2025



C O N T E N T S

PIONEER SEOUL CAMPUS

- 04 VALUE UP! DREAM UP!
- 06 특별한 드림학기제 이야기
- 08 2023학년도 서울캠퍼스 수시모집요강

INNOVATION GLOCAL CAMPUS

- 82 교통의 중심에서 교육의 중심으로
- 84 글로벌캠퍼스만의 특별한 학사제도
- 86 2023학년도 글로벌캠퍼스 수시모집요강

건 국 100년, 그 찬란한 길을 걷다

2031년 창학 100주년을 향한 건국대학교의 혁신은 올해도 이어집니다.

그간 국내 10대 대학, 세계 200위권 대학에 진입함으로써 세계 명문대학임을 입증한 건국대학교는

‘PIONEER KONKUK 2025’라는 비전 아래 혁신을 거듭해 나가고 있습니다.

세계 100위권 대학을 향한 항상 발전하는 미래 혁신 대학이 되겠습니다.



학업과 창업을 동시에 자기설계학기제 ‘드림학기제’

건국대학교는 학생 스스로 설계한 활동을 교수님 지도 아래 프로젝트를 직접 수행하며 학점을 인정받는 드림학기제를 운영하고 있습니다. 2017년부터 현재까지 499명의 학생과 252명의 지도교수가 참여해 271건의 프로젝트를 완성했으며, 총 3,846학점이 승인되는 성과를 거두었습니다.

드림학기제는 전공지식을 기반으로 다양한 활동을 통해 자신감, 도전정신, 책임감을 기르고, 협업 능력과 문제 해결능력 등 다양한 스킬을 키울 수 있는 값진 시간을 만들어 주고 있습니다. 여기에 우수한 프로젝트를 수행한 팀에게는 학교에서 적극 지원하며 성공적인 창업으로 연계하고 있습니다. 앞으로도 건국대학교는 많은 창업 유망주들의 꿈을 응원하며 밝은 미래를 함께하겠습니다.

드림학기제란?

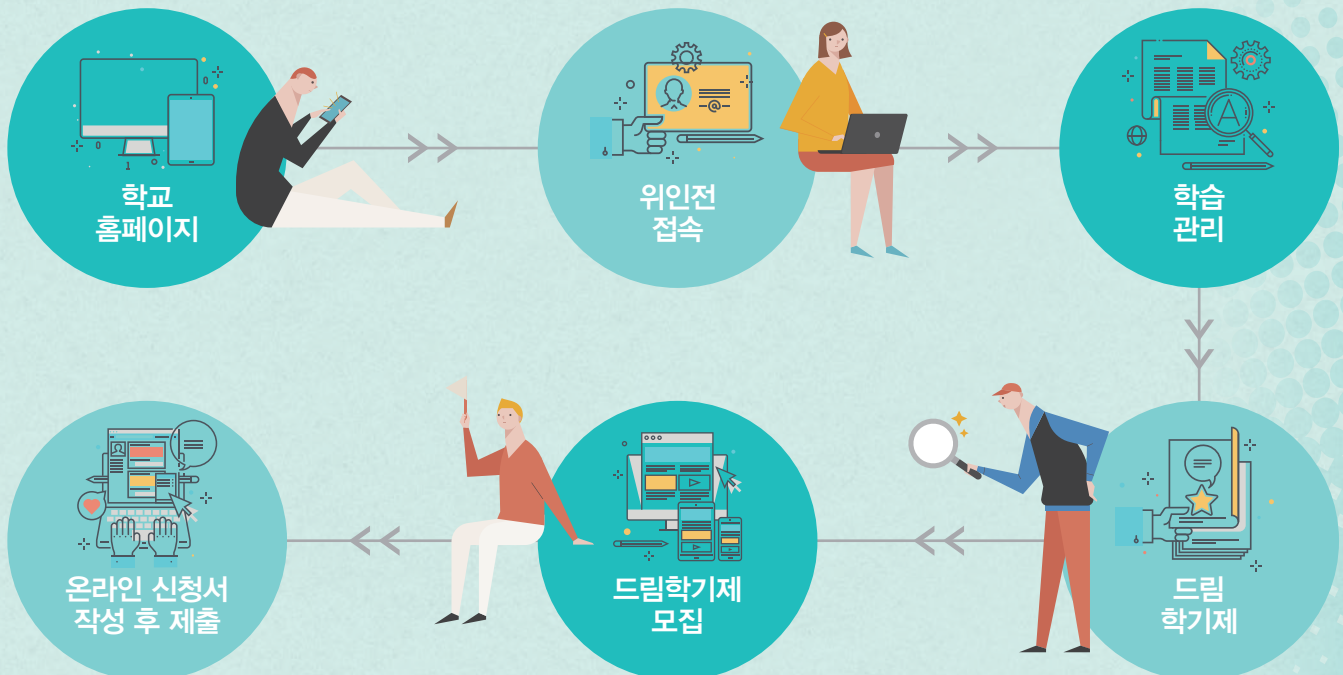
- 8학기 중 1학기 동안 본인이 직접 설계한 활동을 수행하여 학점인정을 받는 제도
(최소 3학점부터 최대 15학점까지 인정)
- 자유로운 활동을 기획하고, 그 활동에 부합하는 지도교수를 직접 선정하여 멘토링 진행
(창업연계형, 창작연계형, 사회문제해결형, 지식탐구형, 기타(자유형)으로 총 5개의 유형에 지원 가능)
- 드림학기제 이수 시 별도의 증명서가 발급되며, 우수 프로젝트로 선정 시 장학금 지원

• 신청대상

3학기~8학기 재학생
(※ 초과학기 신청 불가)

• 신청방법

학교 홈페이지 공지사항을 확인하여 지도교수 선정 후, 위인전 홈페이지 내 드림학기제 게시판으로 온라인 제출



• 학사관련

- 취득가능 학점: 최소 3학점 ~ 최대 15학점, 정규수강과목 병행 가능
(단, 학생 개별 수강가능 학점 이내)
- 학점인정 기준: 진행 상황에 대한 정기보고, 프로젝트 결과물, 지도교수 및 위원회 평가 등 종합적으로 판단하여 학점인정

• 신청절차



2021학년도 2학기 드림학기제 최우수팀

'fanCake'의 드림학기제 이야기를 들어보자!

드림학기제 최우수팀 fanCake는 정부지원사업 '청년창업 지원사업'에서 최우수 등급에 선정되는 쾌거를 이루었습니다. 건국대학교 드림학기제 협업팀에서 이제는 당당한 청년사업가가 된 fanCake를 만나보았습니다.

fanCake는 어떤 프로젝트인가요?

fanCake는 NFT* 기반 크리에이터 클럽 유통 플랫폼입니다. 좋아하는 크리에이터 혹은 인플루언서가 있는 팬들을 위해 그들이 진성 팬임을 인증해 줄 수 있는 영상과 연결된 NFT를 소유하고 유통할 수 있는 플랫폼을 만들고자 하는 마음으로 프로젝트를 진행했습니다.

*NFT

대체 불가능한 토큰(Non-Fungible Token)이라는 뜻으로, 희소성을 갖는 디지털 자산을 대표하는 토큰을 말한다. NFT는 블록체인 기술을 활용하지만, 기존의 가상 자산과 달리 디지털 자산에 별도의 고유한 인식 값을 부여하고 있어 상호교환이 불가능하다는 특징이 있다.

드림학기제에 지원하게 된 계기가 있나요?

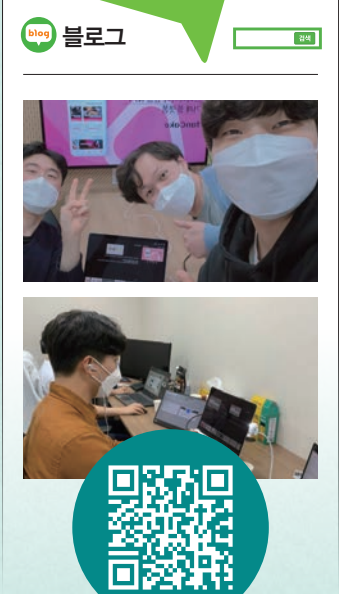
백건우 | 대학생은 무엇인가에 도전하기 가장 좋은 시기라 생각해요. 모든 투자에는 리스크가 따르기 마련이지만, 사실상 대학생 때 하는 투자는 리스크가 거의 없어요. 그 투자가 성공적이면 매우 좋겠지만, 실령 실패하더라도 값진 경험, 자신만의 스토리로 남죠. “대학생” 이니까요. 저는 대학에 입학한 이후로 매해 제가 꿈꿔왔던 버킷리스트를 하나씩 실행했던 것 같아요. 창업은 그중 하나였고요. 이를 위해 학기 중 기획, 스타트업 법률 등 교양과목 등을 통해 창업 관련 기초지식을 습득하였고, 본격적으로 도전하기 위해 21학년도 1학기에 타 전공의 ICT 콘텐츠 기획이라는 과목을 수강했어요. 해당 수업에서 마음에 맞는 팀원들을 만나 학교 외적으로 창업 프로젝트를 진행하게 되었고, 점점 프로젝트 규모가 커지다 보니 학업과 병행하기 위해 드림학기제를 지원하게 되었어요.



fanCake가 더 궁금해?

이원빈 | 전공학점을 거의 다 듣고, 연계전공을 진행하면서 서로 다른 공부를 해온 이들과 한데 모여 기획을 주도적으로 이끌어어나가는 일에 즐거움을 느꼈습니다. 또, 앞으로의 진로와 적성의 방향을 명확하게 잡아야 하는 시점에서, 이왕이면 세상에 좋은 영향력을 줄 수 있는 기획을 제대로 창업까지 하는 것이 가장 의미 있는 일이라 생각이 들었습니다. 하지만 학기 중에 다른 수업들과 병행하면서 창업 활동을 하는 것엔 아쉬움이 있어 한 곳에 강하게 몰두하고자 드림학기제에 지원하게 되었습니다. 이를 통해 제가 배웠던 것들을 주도적으로 활용해 보고, 학습이 필요한 부분은 찾아내고 협업이 필요한 부분에는 다채로운 팀 활동을 통해 문제를 해결하는 경험을 하고자 하였습니다.

김중은 | ICT 콘텐츠 기획이라는 휴먼 ICT 연계전공 전공 수업에서 저희 팀을 만났습니다. 저희는 수업에서 그치지 않고 더 많은 사람들은 만나고 더 집중적으로 프로젝트를 발전시켜 나가고 싶었습니다. 한 학기 동안 자신이 원하는 분야의 프로젝트를 진행할 수 있는 드림학기제는 저희 팀에게 딱 맞는 프로그램이었습니다. 교수님 지도하에 한 학기 동안 체계적으로 프로젝트를 진행하며 아이템을 발전시킬 수 있겠다 싶어 드림학기제에 지원하게 되었습니다.



어떤 목표로 프로젝트를 진행했나요?

드림학기제를 진행하면서 학생창업 유망 팀 교육형, 생애 최초 청년창업, 실전창업교육 2기와 같은 정부 지원사업들을 잘 해내는 것이 중요했어요. 이를 통해 린 스타트업* 이론을 공부하고 저희 팀의 비즈니스 모델을 만들어내고, 시장조사와 MVP 개발, 사용자 테스트를 하는 것이 목표였는데요. 다행히 많은 분들의 도움과 함께 창업 유망 팀 TOP10, 생애 최초 청년창업 최우수 성과 선정은 물론 드림학기제에서도 최우수상이라는 좋은 성적을 받을 수 있었습니다.

***린 스타트업**
아이디어를 빠르게 최소요건제품(시제품)으로 제조한 뒤 시장의 반응을 통해 다음 제품 개선에 반영하는 전략

fanCake의 앞으로 목표는 무엇인가요?

건강한 크리에이터 이코노미 생태계를 만들고 싶어요. 팬데믹 이후, 크리에이터에 도전하시는 분이 많아진 만큼 포기하시는 분도 많았습니다. 이제는 경쟁자도 많아서 구독자가 많이 생겨도 광고나 출판, 강연 등을 따로 하지 않으면 채널을 존속하기 어렵다고 합니다. 그들의 안정적인 창작활동을 뒷받침하기 위해서는 크리에이터 팬디스트리(fandustry)를 만들어야 한다고 생각했는데요. 팬들은 남보다 강한 자신의 팬심의 명확한 증거를 가질 수 있게 하여 그만큼 특별하고 배타적인 혜택을 받을 수 있도록 사업을 구상했습니다. 이를 통해 크리에이터 분들은 플랫폼 광고 수익에만 의존하지 않게 되어 양질의 콘텐츠 제작에 집중할 수 있는 환경을 만들어 드리고 싶습니다.

앞으로 드림학기제 참가할 후배들에게 조언 한마디 해주세요.

드림학기제 지원을 할 때 한 학기에 대한 계획을 세워야 하는데요, 이 부분이 가장 중요한 것 같아요. 아무래도 장기간으로 진행되다 보니 자칫하면 길을 잃기 쉬운데, 드림학기제 시작 전 자신의 목표를 확고히 하고 이에 대한 계획을 명확히 세우는 것이 성공적인 프로젝트를 운영하는 데에 필수적인 요소라고 생각합니다.

2023학년도 서울캠퍼스 수시모집요강

C O N T E N T S

9	*	I. 전형 요약 및 주요 변경 사항	
14	*	II. 모집단위 및 계열별 모집인원	
16	*	III. 전형별 모집인원	
18	*	IV. 원서접수 및 전형일정	
22	*	V. 세부 전형별 안내	
		학생부교과(KU지역균형)	22
		학생부종합(KU자기추천)	25
		학생부종합(사회통합)	28
		학생부종합(기초생활및차상위)	32
		학생부종합(농어촌학생)	35
		학생부종합(특성화고교졸업자)	39
		학생부종합(특성화고졸재직자)	42
		학생부종합(특수교육대상자)	45
		논술(KU논술우수자)	48
		실기/실적(KU연기우수자)	51
		실기/실적(KU체육특기자)	53
56	*	VI. 학생부위주전형 안내	
63	*	VII. 학생부(교과) 반영방법	
66	*	VIII. 지원자 유의사항	
68	*	IX. 등록포기 및 환불 안내	
69	*	X. 전형료	
71	*	XI. 학사 안내: 장학, 학사, 진로/취업, 국제교류 프로그램	

QR코드를 스캔하고
더 자세한 입학 정보를 확인하세요!





전형 요약 및 주요 변경 사항



1. 전형 요약

■ 전형별 전형방법 및 모집인원

전형명		정원 구분	계열	전형방법 (반영요소 및 반영비율)	모집 인원
학생부교과	KU지역균형	내	공통	• 학생부(교과) 70% + 서류평가 30%	341
	KU자기추천	내	공통	• 1단계: 서류평가 100% (3배수) • 2단계: 1단계 성적 70% + 면접평가 30%	795
학생부종합	특수교육대상자	외	공통		20
	사회통합	내	공통	37	
	기초생활및차상위	외	공통	63	
	농어촌학생	내외	공통	• 서류평가 70% + 학생부(교과) 30%	104
	특성화고교졸업자	외	공통	22	
	특성화고졸재직자	내외	공통	136	
논술	KU논술우수자	내	공통	• 논술 100% (수능최저학력기준 적용)	434
실기/실적	KU연기우수자	내	예체능	• 1단계: 학생부(교과) 100% (25배수) • 2단계: 실기 100%	15
	KU체육특기자	내	예체능	• 1단계: 경기실적 100% (6배수) • 2단계: 1단계 성적 50% + 학생부(교과) 15% + 출석 5% + 면접 30%	13
총계					1,980

■ 전형별 지원자격 요약

구분	학생부 교과	학생부종합							논술	실기/실적		
	KU 지역균형	KU 자기추천	사회통합	기초생활및차상위	농어촌학생	특성화고교졸업자	특성화고교졸재직자	특수교육대상자	KU 논술우수자	KU 연기우수자	KU 체육특기자	
국내 고교	일반고	○	○	○	○	○	×	×	○	○	○	○
	자율고	○	○	○	○	○	×	×	○	○	○	○
	특수목적고	△ (과학고, 외고 기능)	○	○	○	×	×	△ (마이스터 고교 기능)	○	○	○	○
	영재고	×	○	×	○	×	×	×	○	○	×	×
	특성화고	×	○	○	○	○	○	○	○	○	○	○
고등학교 졸업과 동등 이상 학력자		×	○	○	○	×	×	×	○	○	○	○

※ 자세한 지원자격은 P.22 「Ⅴ. 세부 전형별 안내」 참조

■ 학생부위주전형 평가방법 및 제출서류 요약

전형명	평가방법			제출서류				
	서류평가 [정성]	학생부(교과) [정량]	면접평가 [정성]	입학원서	학교생활 기록부	자기소개서*	기타	
학생부 교과	KU지역균형	○	○	×	○	○	×	학교장 추천 명단
학생부 종합	KU자기추천	○	×	○	○	○	○	×
	사회통합	○	○	×	○	○	○	지원자격 서류
	기초생활및차상위	○	○	×	○	○	○	
	농어촌학생	○	○	×	○	○	○	
	특성화고교졸업자	○	○	×	○	○	○	
	특성화고교졸재직자	○	○	×	○	○	○	
특수교육대상자	○	×	○	○	○	○		

*자기소개서는 온라인 제출만 가능

2. 주요 변경 사항

■ 학생부교과(KU지역균형) 지원자격 및 전형방법 변경

구분	2022학년도	2023학년도																								
모집인원	340	341																								
사정단계	일괄합산	일괄합산																								
전형방법	학생부(교과) 100%	학생부(교과) 70% + 서류평가 30%																								
수능최저 학력기준	<ul style="list-style-type: none"> 인문: 국, 수, 영, 사/과탐(1과목) 중 2개 등급 합 5, [한국사 5등급] 자연: 국, 수*, 영, 과탐(1과목)** 중 2개 등급 합 5, [한국사 5등급] 수외: 국, 수*, 영, 과탐(1과목)** 중 3개 등급 합 5, [한국사 5등급] ※ 계열별로 명시된 수능최저학력기준의 모든 영역을 반드시 응시하여야 함 *미적분 또는 기하 중 택1 **과학 과목 중 2과목을 응시하여 그 중 높은 과목 반영	폐지																								
지원자격	<ul style="list-style-type: none"> 국내·외 고등학교 졸업(예정)자 또는 법령에 의하여 이와 동등 이상의 학력이 있다고 인정된 자로서 해당 고교에서 추천을 받는 자 - 국내 고교 3학기 이상 학생부(교과) 성적 산출내역이 있는 자 - 본교 기준 학생부(교과) 성적 산출이 가능한 자 	<ul style="list-style-type: none"> 국내 고등학교 졸업(예정)자로서 5학기 이상의 교육과정을 이수하고, 고등학교장의 추천을 받은 자 ※ 고교별 추천인원 제한 없음 ※ 지원 불가 <ul style="list-style-type: none"> - 특성화고, 마이스터고, 전문계과정(일반고, 종합고), 영재학교, 예술고, 체육고, 학력인정 평생교육시설, 비인가 대안학교, 방송통신고, 고등기술학교 - 학생부 교과목별 석차등급을 산출할 수 없는 자 																								
학생부 (교과) 산출방식	<table border="1"> <thead> <tr> <th rowspan="2">계열</th> <th colspan="6">반영교과 및 비율</th> </tr> <tr> <th>국어</th> <th>수학</th> <th>영어</th> <th>과학</th> <th>사회</th> <th>한국사</th> </tr> </thead> <tbody> <tr> <td>인문 자연</td> <td colspan="6">해당 교과 전 과목 100% (가중치 없음)</td> </tr> </tbody> </table> <ul style="list-style-type: none"> 반영과목: 석차등급 및 이수단위가 표기된 전 과목 (진로선택 과목은 반영교과 기준 성취도 상위 3과목) 반영요소: 석차등급 및 이수단위 ※ 진로선택 과목은 성취도(A·B·C) 및 이수단위 	계열	반영교과 및 비율						국어	수학	영어	과학	사회	한국사	인문 자연	해당 교과 전 과목 100% (가중치 없음)						<table border="1"> <thead> <tr> <th>계열</th> <th>반영교과 및 반영과목</th> </tr> </thead> <tbody> <tr> <td>인문 자연</td> <td> <ul style="list-style-type: none"> 국어, 수학, 영어, 과학, 사회, 한국사 전 과목 - 석차등급 및 이수단위가 표기된 전 과목 - 학년별, 교과별 가중치 없음 </td> </tr> </tbody> </table> <ul style="list-style-type: none"> 반영요소: 석차등급 및 이수단위 반영방법: 진로선택 과목은 '정성평가'로만 반영 ※ 자세한 사항은 P.63 「Ⅶ. 학생부(교과) 반영방법」 참조 	계열	반영교과 및 반영과목	인문 자연	<ul style="list-style-type: none"> 국어, 수학, 영어, 과학, 사회, 한국사 전 과목 - 석차등급 및 이수단위가 표기된 전 과목 - 학년별, 교과별 가중치 없음
계열	반영교과 및 비율																									
	국어	수학	영어	과학	사회	한국사																				
인문 자연	해당 교과 전 과목 100% (가중치 없음)																									
계열	반영교과 및 반영과목																									
인문 자연	<ul style="list-style-type: none"> 국어, 수학, 영어, 과학, 사회, 한국사 전 과목 - 석차등급 및 이수단위가 표기된 전 과목 - 학년별, 교과별 가중치 없음 																									

■ 학생부위주전형 평가요소 및 평가항목 변경

2022학년도		➔	2023학년도	
평가요소	평가항목		평가요소	평가항목
학업역량	학업성취도 / 학업태도와 학업의지 / 탐구활동	학업역량	학업성취도 / 학업태도 / 탐구력	
전공적합성	전공 관련 교과목 이수 및 성취도 / 전공에 대한 관심과 이해 / 전공 관련 활동과 경험	진로역량	전공(계열) 관련 교과 이수 노력 / 전공(계열) 관련 교과 성취도 / 진로 탐색 활동과 경험	
인성	협업능력 / 나눔과 배려 / 소통능력 / 도덕성 / 성실성	공동체역량	협업과 소통능력 / 나눔과 배려 / 성실성과 규칙준수 / 리더십	
발전가능성	자기주도성 / 경험의 다양성 / 리더십 / 창의적 문제해결력			

※ 전형유형별로 상이하므로 P.56 「Ⅵ. 학생부위주전형 안내」 참고

■ 학생부종합(사회통합) 및 학생부종합(특성화고교졸업자) 전형방법 변경

전형명	2022학년도	2023학년도
학생부종합	사회통합	<ul style="list-style-type: none"> • 서류평가 70% + 학생부(교과) 30%
	특성화고교졸업자	

■ 학생부종합(사회통합) 지원자격 일부 변경

2022학년도	2023학년도
3. 직업군인 또는 소방공무원으로 15년 이상 근무한 자(퇴직자 포함)의 자녀	3. 직업군인, 소방공무원, 경찰공무원(추가)으로 15년 이상 근무한 자(퇴직자 포함)의 자녀

■ 논술(KU논술우수자) 자연계 과학논술 폐지 및 수학 문항 수 변경

• 자연계

2022학년도							➔	2023학년도				
문항구성	수학(4문항)				과학(2문항)			수학(5문항)				
	1-1	1-2	2-1	2-2	1	2	1	2	3	4	5	
비율	10%	15%	20%	25%	30%		10%, 15%, 20%, 25%, 30% (난이도에 따라 차등하여 배점)					

■ 실기/실적(KU체육특기자) 육상 지원자격 일부 변경

2022학년도	2023학년도
3. 고교 재학 중 국가대표, 국가상비군에 선발된 자	3. 고교 재학 중 올림픽, 세계선수권, 아시안게임 대회 1,500m, 5,000m, 10,000m, 3,000m 장애물, 10km 종목에서 국가대표, 국가상비군(후보선수)에 선발된 자(경보종목 제외)

■ 학생부(교과) 반영방법 변경

• 2022학년도

- 해당 전형: 학생부교과(KU지역균형), 학생부종합(기초생활맞차상위, 농어촌학생, 특성화고졸재직자)
- 반영교과 및 반영방법

계열 및 구분	반영교과 및 비율						반영과목	반영요소
	국어	수학	영어	과학	사회	한국사		
인문/자연	해당 교과 전 과목 100% (가중치 없음)						<ul style="list-style-type: none"> • 석차등급 및 이수단위가 표기된 전 과목 ※ 단, 진로선택 과목은 반영교과 기준 성취도 상위 3과목 	<ul style="list-style-type: none"> • 석차등급 및 이수단위 ※ 단, 진로선택 과목은 성취도 (A·B·C) 및 이수단위

• 2023학년도

- 해당 전형: 학생부교과(KU지역균형), 학생부종합(사회통합, 기초생활맞차상위, 농어촌학생, 특성화고교졸업자, 특성화고졸재직자)
- 반영교과

계열	반영교과 및 반영과목	반영요소
인문/자연	<ul style="list-style-type: none"> • 국어, 수학, 영어, 과학, 사회, 한국사 전 과목 - 석차등급 및 이수단위가 표기된 전 과목 - 학년별, 교과별 가중치 없음 	<ul style="list-style-type: none"> • 석차등급 및 이수단위 ※ 등급의 기준점수를 반영

- 반영방법

- ※ 반영교과에 해당하는 전체 과목의 석차등급을 본교 학생부 성적 산출식에 따라 이수단위를 적용하여 반영 (P.63 「Ⅶ. 학생부(교과) 반영방법」 참고)
- ※ 진로선택 과목은 정성평가로만 반영
- ※ 반영학기: (졸업예정자) 3학년 1학기까지, (졸업자) 3학년 2학기까지



■ 학과(전공) 안내

단과대학	모집단위	계열	모집인원 (정원내)	학과 및 전공
문과대학	국어국문학과	인문	40	국어국문학과
	영어영문학과	인문	61	영어영문학과
	중어중문학과	인문	38	중어중문학과
	철학과	인문	30	철학과
	사학과	인문	30	사학과
	지리학과	인문	30	지리학과
	미디어커뮤니케이션학과	인문	34	미디어커뮤니케이션학과
	문화콘텐츠학과	인문	30	문화콘텐츠학과
이과대학	수학과	자연	30	수학과
	물리학과	자연	55	물리학과
	화학과	자연	31	화학과
건축대학	건축학부	자연	85	건축학전공, 건축공학전공
공과대학	사회환경공학부	자연	141	사회환경공학부
	기계항공공학부	자연	153	기계항공공학부
	전기전자공학부	자연	200	전기전자공학부
	화학공학부	자연	160	화학공학부
	컴퓨터공학부	자연	145	컴퓨터공학부
	산업공학과	자연	38	산업공학과
	신산업융합학과	인문	3	신산업융합학과
	생물공학과	자연	30	생물공학과
	K뷰티산업융합학과	자연	3	K뷰티산업융합학과
사회과학대학	정치외교학과	인문	33	정치외교학과
	경제학과	인문	80	경제학과
	행정학과	인문	58	행정학과
	국제무역학과	인문	56	국제무역학과
	응용통계학과	인문	44	응용통계학과
	융합인재학과	인문	38	융합인재학과
	글로벌비즈니스학과	인문	28	글로벌비즈니스학과
	경영대학	경영학과	인문	162
기술경영학과	인문	39	기술경영학과	

단과대학	모집단위	계열	모집인원 (정원내)	학과 및 전공
부동산과학원	부동산학과	인문	42	부동산학과
KU융합과학기술원	미래에너지공학과	자연	40	미래에너지공학과
	스마트운행체공학과	자연	41	스마트운행체공학과
	스마트ICT융합공학과	자연	41	스마트ICT융합공학과
	화장품공학과	자연	41	화장품공학과
	줄기세포재생공학과	자연	43	줄기세포재생공학과
	의생명공학과	자연	41	의생명공학과
	시스템생명공학과	자연	46	시스템생명공학과
상허생명과학대학	융합생명공학과	자연	46	융합생명공학과
	생명과학특성학과	자연	43	생명과학특성학과
	동물자원과학과	자연	49	동물자원과학과
	식량자원과학과	자연	40	식량자원과학과
	축산식품생명공학과	자연	46	축산식품생명공학과
	식품유통공학과	자연	30	식품유통공학과
	환경보건과학과	자연	34	환경보건과학과
수의과대학	산림조경학과	자연	34	산림조경학과
	수의예과	자연	69	수의예과
예술디자인대학	커뮤니케이션디자인학과	예체능	39	커뮤니케이션디자인학과
	산업디자인학과	예체능	34	산업디자인학과
	의상디자인학과-인문계	인문	18	의상디자인학과
	의상디자인학과-예체능계	예체능	17	
	리빙디자인학과	예체능	45	리빙디자인학과
	현대미술학과	예체능	32	현대미술학과
	영상영화학과	예체능	45	영상영화학과
영상영화학과-연기	예체능	15		
사범대학	일어교육과	인문	22	일어교육과
	수학교육과	자연	25	수학교육과
	체육교육과	예체능	38	체육교육과
	음악교육과	예체능	20	음악교육과
	교육공학과	인문	25	교육공학과
	영어교육과	인문	20	영어교육과
합계			3,026	

※ 교직이수 가능 학과: P.74 교직과정 이수 참고

※ 2021학년도 이월 인원 26명 포함



전형별 모집인원



■ 전형별 모집인원(정원내외)

대학	모집단위	계열	수시 모집 인원	학생부 교과 과	학생부종합							논술	실기/실적	
					KU 지역 인재 영재	KU 자기 추천	사회 통합	기초 생활 및 차 상 위 (★)	농 어 촌 학 생 (★)	특 성 화 고 교 졸 업 자 (★)	특 성 화 고 졸 재 직 자 (★)		특 수 교 육 대 상 자	KU 논 술 우 수 자
문과대학	국어국문학과	인문	28	4	14	1	1	2			8	6		
	영어영문학과	인문	45	5	28	1	2	3				6		
	중어중문학과	인문	24	4	12	1	1	1				5		
	철학과	인문	27	3	16	1	1	1				5		
	사학과	인문	24	4	13	1	1	1				4		
	지리학과	인문	28	3	19	1	1	1				3		
	미디어커뮤니케이션학과	인문	27	6	12	1	1	1				6		
	문화콘텐츠학과	인문	22	4	12	1	1	1				3		
이과대학	수학과	자연	24	6	10	1	1	1			5			
	물리학과	자연	47	7	12	1	2	2			23			
	화학과	자연	24	4	11	1	1	1			6			
건축대학	건축학부	자연	51	12	19	1	2	3	1		13			
공과대학	사회환경공학부	자연	107	25	48	1	4	8	1		20			
	기계항공공학부	자연	72	20	11	1	3	6	2		29			
	전기전자공학부	자연	118	29	42	1	5	9	1		31			
	화학공학부	자연	113	23	40		4	7	1		38			
	컴퓨터공학부	자연	96	21	37	1	4	7	2		24			
	산업공학과	자연	18	5	7	1	1	1			3			
	신산업융합학과	인문	103							103				
	생물공학과	자연	21	4	6	1	1	1	1		7			
K뷰티산업융합학과	자연	33							33					
사회과학대학	정치외교학과	인문	22	4	10	1	1	1	1		8	4		
	경제학과	인문	50	5	20	1	2	5	1			16		
	행정학과	인문	35	9	12	1	2	3	1			7		
	국제무역학과	인문	25	3	10	1	1	2	1			7		
	응용통계학과	인문	26	5	13	1	1	1	1			4		
	융합인재학과	인문	25	7	7	1	1	2				7		
	글로벌비즈니스학과	인문	24	3	16	1						4		
경영대학	경영학과	인문	100	17	40	1	2	9	1		4	30		
	기술경영학과	인문	23	7	7	1	1	2	1			4		
부동산과학원	부동산학과	인문	28	5	11	1	1	1	1		8			

대학	모집단위	계열	수시모집인원	학생부 과목	학생부종합							논술	실기/실적	
				KU 지역 관행	KU 자기 추천	사 회 통 합	기 초 생 활 및 차 상 위 (★)	농 어 촌 학 생 (★)	특 성 화 고 교 졸 업 자 (★)	특 성 화 고 졸 재 직 자 (★)	특 수 교 육 대 상 자	KU 논 술 우 수 자	KU 연 기 우 수 자	KU 체 육 특 기 자
KU 융합과학 기술원	미래에너지공학과	자연	28	5	12							11		
	스마트운행체공학과	자연	22	6	10	1	1					4		
	스마트ICT융합공학과	자연	24	4	11	1	1					7		
	화장품공학과	자연	30	3	19	1						7		
	줄기세포재생공학과	자연	34	5	27	1	1							
	의생명공학과	자연	33		22	1	1					9		
	시스템생명공학과	자연	30	8	13							9		
상허생명 과학대학	융합생명공학과	자연	33	7	15	1	1					9		
	생명과학특성학과	자연	31	10	9	1	1					10		
	동물자원과학과	자연	32	4	19	1	1	1	1			5		
	식량자원과학과	자연	28	4	17	1	1	1	1			3		
	축산식품생명공학과	자연	28	4	14	1	1	3	1			4		
	식품유통공학과	자연	21	4	11	1	1	1	1			3		
	환경보건과학과	자연	26	4	13	1	1	2				5		
수의과대학	산림조경학과	자연	27	3	12	1	1	1	1			8		
	수의예과	자연	34	5	16	1	6					6		
예술디자인 대학	커뮤니케이션디자인학과	예체능												
	산업디자인학과	예체능												
	의상디자인학과-인문계	인문												
	의상디자인학과-예체능계	예체능												
	리빙디자인학과	예체능												
	현대미술학과	예체능												
	영상영화학과	예체능												
	영상영화학과-연기	예체능	15										15	
사범대학	일어교육과	인문	19	3	15	1								
	수학교육과	자연	18	4	7	1					6			
	체육교육과	예체능	13											13
	음악교육과	예체능												
	교육공학과	인문	12		11	1								
	영어교육과	인문	12	4	7	1								
합계			1,960*	341	795	37	63	104	22	136	20	434	15	13

※ 정원의 전형 중 '★' 표시된 전형의 수시모집 미충원 인원은 정시모집으로 이월하여 선발

*단과대학으로 모집하는 정원의 모집인원인 학생부종합(특수교육대상자) 20명 미포함

IV | 원서접수 및 전형일정



■ 원서접수 대행기관 및 문의처: 유웨이 어플라이(www.uwayapply.com)

■ 입학원서 접수절차

원서접수 사이트 접속	• 본교 입학처 홈페이지 접속 → 입학원서 접수 대행기관
회원가입 및 로그인	• 반드시 지원자 본인 명의로 회원가입(보호자 등 타인 아이디로 원서접수 불가)
유의사항 확인 및 동의	• 인터넷 원서접수 유의사항을 반드시 읽고 접수 관련 동의서 확인 후 진행
지원자 정보 입력	• 개인 인적사항, 연락처, 지원하는 전형유형, 모집단위 등을 정확히 기입해야 하며, 누락/오기에 대한 책임은 지원자 본인에게 있음 • 사진은 최근 6개월 이내 촬영한 증명사진 파일(JPEG파일 형식)을 업로드
원서 입력사항 확인	• 전형료 납부 전 반드시 최종 작성 내용을 확인해야 함 • 전형료 납부 후 전형유형 및 모집단위 등 기재사항 수정 불가
전형료 결제	• 무통장입금, 신용카드 결제, 휴대폰 결제 등을 통하여 전형료 납부 • 전형료 납부 후 원서접수 취소 및 환불 불가
접수확인증 출력	• 접수확인증은 본인 보관용(면접, 실기고사, 합격자 확인 시 수험번호 사용)
서류 제출 (해당자)	• 제출기한: 전형별 제출기한 참고(방문 제출 불가) ※ 마감일 우체국 소인 유효 • 제출방법: 등기우편만 가능하며, 방문 제출 불가(코로나19 확산 방지) ※ 발송용 봉투표지를 대봉투 겉면에 부착하여 발송(제출) (발송용 봉투표지는 인터넷 원서접수 사이트에서 출력 가능) • 등기우편 제출주소: (우) 05029, 서울특별시 광진구 능동로 120 건국대학교 입학정보관 103호 입학팀 수시모집 담당자 앞

■ 수시모집 전형 간 복수지원 허용

- 수시모집 지원 6회 이내의 범위에서 본교 수시모집 전형 간 복수지원 가능
- 전형별로 모집단위는 1개만 선택 가능

면접평가 일정	전형명	비고
2022. 12. 4.(일)	학생부종합(KU자기추천): 문과대학, KU융합과학기술원, 상허생명과학대학, 수의과대학	※ 1단계 합격 이후, 고사일정이 중복될 경우, 택1 하여 응시
	학생부종합(특수교육대상자)	

■ 학력증명 서류 안내

구분		제출서류
국내 정규 고등학교 졸업(예정)자	학생부 온라인 제공 동의자	• 없음
	학생부 온라인 제공 미동의자 및 불가자	• 입학원서(인터넷 접수 후 출력) • 대입전형용 학교생활기록부 ※ 교육기관(초·중·고교), 공공기관, 무인민원발급기, 인터넷 발급
고등학교 졸업학력 검정고시 출신자	온라인 제공 동의자	• 2022. 9. 5.(월) ~ 9. 16.(금) 내에 본인 자료를 확인 및 신청 ※ 대상: 2015년 1회 ~ 2022년 1회 합격자
	온라인 제공 미동의 및 불가자	• 입학원서(인터넷 접수 후 출력) • 고등학교 졸업학력 검정고시 합격증명서 원본
국외 고등학교 출신자 ※ 번역공증 및 아포스티유 관련 사항 P.20 「국외 서류 제출자 유의사항」 필독		• 입학원서(인터넷 접수 후 출력) • 국외 고등학교 졸업(예정)증명서 원본 • 국외 고교 재학기간에 해당하는 국외 고교 성적증명서 원본 • 국내 대입전형용 학교생활기록부(국내 고교 이수학기가 있는 자) ※ 교육기관(초·중·고교), 공공기관, 무인민원발급기, 인터넷 발급

※ 학력증명 서류 오프라인 제출자의 경우 「2023학년도 건국대학교 수시 학생부위주전형 지원자 전형자료 블라인드 처리 안내」를 참고 요망 (추후 입학처 홈페이지에 공지 예정)

※ 개명 등의 사유로 제출서류(학교생활기록부 포함)와 성명이 다른 지원자

제출서류	비고
주민등록표초본	시(도)청, 동, 읍(면) 주민센터 또는 정부24(www.gov.kr)에서 발급 가능 [2022. 9. 1. 이후 발급분]

■ 졸업생 수상경력 제출절차

• 대상: 학생부종합전형 지원자 중 2014. 2. ~ 2022. 2. 졸업한 국내 정규 고등학교 졸업자

나이스 대국민서비스 홈페이지 접속		• 원서접수 사이트 접속 → '대입반영용 수상실적 선택하기' 버튼 클릭
로그인		• '홈에듀 민원서비스' 클릭 → 해당 시도교육청 선택 → 본인 공동인증서로 로그인
수상경력 선택		• '본인 수상경력 선택하기'에서 학년별 학기별 1개씩 선택 ※ 실제 수상 학기와 학교생활기록부 상의 수상 학기가 일치하지 않아 학기당 2개 수상경력 선택이 불가피할 경우 '예외사유' 선택
수상경력 저장 및 출력		• 필수 확인 사항 체크 후 '저장' 버튼 클릭하고, '발급' 버튼을 클릭하여 대입전형자료 수상경력 확인서(PDF파일) 발급
업로드	학생부 온라인 제공 동의자	• 업로드 기한: 2022. 9. 13.(화) 10:00 ~ 9. 16.(금) 17:00 • 업로드 방법: 원서접수 사이트 접속 → '대입전형용 고등학교 수상경력 확인서' 파일 업로드
	학생부 온라인 제공 미동의자 및 불가자	• 제출기한: 2022. 9. 13.(화) 10:00 ~ 9. 19.(월) 17:00 ※ 마감일 우체국 소인 유효 • 제출방법: '대입전형용 고등학교 수상경력 확인서' 파일 출력하여 등기우편으로 제출, 방문 제출 불가 (코로나19 확산 방지) ※ 발송용 봉투표지를 대봉투 겹면에 부착하여 발송(제출) (발송용 봉투표지는 인터넷 원서접수 사이트에서 출력 가능) • 등기우편 제출주소: (우) 05029, 서울특별시 광진구 능동로 120 건국대학교 입학정보관 103호 입학팀 수시모집 담당자 앞

■ 국외 서류 제출자 유의사항

- 국외 고등학교 졸업(예정)자(교육부 학력 인증 해외 소재 한국학교 제외) 중 최종등록자는 입학 전까지 고교 졸업증명서 및 성적증명서를 아포스티유 인증 또는 학교 소재국 한국영사관의 영사확인을 받아 제출해야 함
 - 단, '교육부 인가 재외 한국학교 졸업(예정)자', '원서접수 당시 졸업증명서 및 성적증명서에 아포스티유 인증 또는 영사확인을 받아 제출한 자'는 제출할 필요 없음
- 제출서류 우측 상단에 수험번호 및 제출서류의 종류를 표기하여 제출해야 함(졸업증명서, 성적증명서 등)
- 한국어와 영어 이외의 언어로 된 모든 서류는 반드시 한국어로 번역공증 받아 제출해야 함
- 서류 방문 제출 제한으로 인한 사본 제출자 유의사항
 - 서류는 원본 등기우편 제출이 원칙
 - 원본제출이 불가한 사본 제출자(국외 고교 출신자)는 사본을 등기우편으로 제출
 - 합격자에 한하여 원본 확인 예정
 - 외국의 발급서류는 외국에서 재학 중 발급받은 것도 유효함

■ 전형일정

구분	전형명		일정	비고
원서접수	전체 전형		2022. 9. 13.(화) 10:00 ~ 9. 16.(금) 17:00	
온라인 입력	자기소개서 학생부 미보유자 대체 서식		2022. 9. 13.(화) 10:00 ~ 9. 19.(월) 17:00	• 원서접수 사이트에서 입력
	학교장 추천 명단		2022. 9. 19.(월) 9:00 ~ 9. 23.(금) 18:00	
서류 제출	전체 전형		2022. 9. 13.(화) 10:00 ~ 9. 19.(월) 17:00	• 마감일 우체국 소인 유효 [방문 제출 불가]
1단계 합격자 발표	실기/실적(KU연기우수자, KU체육특기자)		2022. 10. 12.(수) 14:00 예정	• 입학처 홈페이지 공고
	학생부종합(KU자기추천, 특수교육대상자)		2022. 11. 18.(금) 14:00 예정	
2단계 전형료 납부	학생부종합(KU자기추천, 특수교육대상자)		1단계 합격자 발표 이후 ~ 2022. 11. 22.(화) 17:00	• 기한 내 미납부 시 2단계 응시자격 상실
실기평가	실기/실적(KU연기우수자)		2022. 10. 18.(화) ~ 10. 21.(금)	
논술고사	논술 (KU논술우수자)	인문사회계(Ⅰ, Ⅱ)	2022. 11. 19.(토) 9:20 ~ 11:00	
		자연계A(공과대학)	2022. 11. 19.(토) 14:00 ~ 15:40	
		자연계B(공과대학 제외)	2022. 11. 19.(토) 17:40 ~ 19:20	
면접평가	실기/실적(KU체육특기자)		2022. 10. 29.(토)	• 고사장 및 입실 완료 시간은 고사 3~4일 전 입학처 홈페이지에 공고
	학생부종합 (KU자기추천)	이과대학, 건축대학, 공과대학, 사회과학대학, 경영대학, 부동산과학원, 사범대학	2022. 12. 3.(토)	
		문과대학, KU융합과학기술원, 상허생명과학대학, 수의과대학	2022. 12. 4.(일)	
	학생부종합(특수교육대상자)			
최초합격자 발표	실기/실적(KU연기우수자, KU체육특기자)		2022. 11. 18.(금) 14:00 예정	• 입학처 홈페이지 공고
	학생부교과(KU지역균형), 학생부종합전형 전체		2022. 12. 15.(목) 14:00 예정	
	논술(KU논술우수자)			
온라인 문서등록	전체 전형		2022. 12. 16.(금) ~ 12. 19.(월)	
추가합격자 발표	전체 전형		2022. 12. 20.(화) ~ 12. 26.(월) 18:00	

※ 학생부종합(사회통합, 기초생활및차상위, 농어촌학생, 특성화고교졸업자, 특성화고졸재직자) 전형은 일괄합산전형으로 면접평가 없음

※ 학생부위주전형은 P.56 「Ⅶ. 학생부위주전형 안내」 참고

※ 온라인 문서등록 절차 및 방법은 추후 합격자 발표 시 본교 입학처 홈페이지를 통해 공지할 예정

* 학생부교과(KU지역균형) *

1. 모집단위 및 모집인원: 총 341명

대학	모집단위	계열	인원
문과대학	국어국문학과	인문	4
	영어영문학과	인문	5
	중어중문학과	인문	4
	철학과	인문	3
	사학과	인문	4
	지리학과	인문	3
	미디어커뮤니케이션학과	인문	6
	문화콘텐츠학과	인문	4
이과대학	수학과	자연	6
	물리학과	자연	7
	화학과의	자연	4
건축대학	건축학부	자연	12
공과대학	사회환경공학부	자연	25
	기계항공공학부	자연	20
	전기전자공학부	자연	29
	화학공학부	자연	23
	컴퓨터공학부	자연	21
	산업공학과	자연	5
	생물공학과	자연	4
사회과학대학	정치외교학과	인문	4
	경제학과	인문	5
	행정학과	인문	9
	국제무역학과	인문	3
	응용통계학과	인문	5

대학	모집단위	계열	인원
사회과학대학	융합인재학과	인문	7
	글로벌비즈니스학과	인문	3
경영대학	경영학과	인문	17
	기술경영학과	인문	7
부동산과학원	부동산학과	인문	5
KU 융합과학 기술원	미래에너지공학과	자연	5
	스마트운행체공학과	자연	6
	스마트ICT융합공학과	자연	4
	화장품공학과	자연	3
	줄기세포재생공학과	자연	5
	시스템생명공학과	자연	8
	융합생명공학과	자연	7
	생명과학특성학과	자연	10
	동물자원과학과	자연	4
식량자원과학과	자연	4	
상허생명 과학대학	축산식품생명공학과	자연	4
	식품유통공학과	자연	4
	환경보건과학과	자연	4
	산림조경학과	자연	3
	수의과대학	수의예과	자연
사범대학	일어교육과	인문	3
	수학교육과	자연	4
	영어교육과	인문	4

2. 지원자격

- 국내 고등학교 졸업(예정)자로서 5학기 이상의 교육과정을 이수하고, 고등학교장의 추천을 받은 자
- 고교별 추천인원 제한 없음
- 지원 불가
 - 특성화고, 마이스터고, 전문계과정(일반고, 종합고), 영재학교, 예술고, 체육고, 학력인정 평생교육시설, 비인가 대안학교, 방송통신고, 고등기술학교
 - 학생부 교과목별 석차등급을 산출할 수 없는 자

3. 전형방법

사정단계	학생부(교과)	서류평가	합계	수능최저학력기준
일괄합산	700(70%)	300(30%)	1,000(100%)	없음

4. 전형요소별 실질반영 비율

전형요소	최고점	최저점	차이	실질반영 비율
학생부(교과)	700	0	700	70%
서류평가	300	0	300	30%

5. 평가자료

- 학교생활기록부 '교과학습발달상황' 항목만 서류평가에 반영

6. 평가요소 및 평가항목

평가요소	반영비율	평가항목
학업역량	20%	학업성취도 / 학업태도
진로역량	10%	전공(계열) 관련 교과 이수 노력 / 전공(계열) 관련 교과 성취도

7. 선발원칙

- 학생부(교과)와 서류평가의 점수를 합산하여 총점 석차 순으로 모집단위별 모집인원 선발
- 서류평가 점수가 일정 수준 이하인 경우 선발대상에서 제외
- 제출서류를 제출하지 않은 경우 선발대상에서 제외

8. 전형일정

구분	일정
원서접수	2022. 9. 13.(화) 10:00 ~ 9. 16.(금) 17:00
학교장 추천 명단 입력(온라인)	2022. 9. 19.(월) 9:00 ~ 9. 23.(금) 18:00
서류 제출	2022. 9. 13.(화) 10:00 ~ 9. 19.(월) 17:00
최초합격자 발표	2022. 12. 15.(목) 14:00 예정

9. 제출서류 [2022. 9. 1. 이후 발급분] ※ 서류는 방문 제출 불가, 등기우편으로만 제출

구분	제출서류	
국내 정규 고등학교 졸업(예정)자	학생부 온라인 제공 동의자	• 없음
	학생부 온라인 제공 미동의자 및 불가자	• 입학원서 1부(인터넷 접수 후 출력) • 대입전형용 학교생활기록부 1부 ※ 교육기관(초·중·고교), 공공기관, 무인민원발급기, 인터넷 발급
학교장 추천 명단	<ul style="list-style-type: none"> • 온라인 입력: 소속고교 교사가 원서접수 사이트에서 교사인증 후 소속고교 지원자 추천 ※ 고교별 추천 인원은 제한 없음 ※ 고교별 1명의 담당교사 혹은 지정교사가 시스템 입력 ※ 추천방법은 원서접수 전 입학처 홈페이지에 안내 • 지원자는 해당 고교와 반드시 사전협의 후 원서접수 가능 	

※ 개명 등의 사유로 제출서류(학교생활기록부 포함)와 성명이 다른 지원자

제출서류	비고
주민등록표초본	시(도)청, 동, 읍(면) 주민센터 또는 정부24(www.gov.kr)에서 발급 가능 [2022. 9. 1. 이후 발급분]

10. 동점자 처리기준

순위	항목
1순위	학생부(교과) 성적 총점 우수자
2순위	서류평가 학업역량 점수 우수자
3순위	서류평가 진로역량 점수 우수자
4순위	국어교과 성적 산출점수 우수자
5순위	수학교과 성적 산출점수 우수자

* 학생부종합(KU자기추천) *

1. 모집단위 및 모집인원: 총 795명

대학	모집단위	계열	인원
문과대학	국어국문학과	인문	14
	영어영문학과	인문	28
	중어중문학과	인문	12
	철학과	인문	16
	사학과	인문	13
	지리학과	인문	19
	미디어커뮤니케이션학과	인문	12
	문화콘텐츠학과	인문	12
이과대학(★)	수학과	자연	10
	물리학과	자연	12
	화학과	자연	11
건축대학(★)	건축학부	자연	19
공과대학(★)	사회환경공학부	자연	48
	기계항공공학부	자연	11
	전기전자공학부	자연	42
	화학공학부	자연	40
	컴퓨터공학부	자연	37
	산업공학과	자연	7
	생물공학과	자연	6
	정치외교학과	인문	10
사회과학대학(★)	경제학과	인문	20
	행정학과	인문	12
	국제무역학과	인문	10
	응용통계학과	인문	13
	융합인재학과	인문	7
	글로벌비즈니스학과	인문	16

※ 면접고사일: (★) 2022. 12. 3.(토) / (그 외) 2022. 12. 4.(일)

2. 지원자격

- 국내·외 고등학교 졸업(예정)자 또는 법령에 의하여 이와 동등 이상의 학력이 있다고 인정된 자로서 교내활동에 자발적으로 참여하고, 해당 전공에 관심과 소질이 있어 스스로를 추천할 수 있는 자

대학	모집단위	계열	인원	
경영대학(★)	경영학과	인문	40	
	기술경영학과	인문	7	
부동산과학원(★)	부동산학과	인문	11	
KU 융합과학 기술원	미래에너지공학과	자연	12	
	스마트운행체공학과	자연	10	
	스마트ICT융합공학과	자연	11	
	화장품공학과	자연	19	
	줄기세포재생공학과	자연	27	
	의생명공학과	자연	22	
	시스템생명공학과	자연	13	
	융합생명공학과	자연	15	
	생명과학특성학과	자연	9	
	동물자원학과	자연	19	
상허생명 과학대학	식량자원학과	자연	17	
	축산식품생명공학과	자연	14	
	식품유통공학과	자연	11	
	환경보건학과	자연	13	
	산림조경학과	자연	12	
	수의예과	자연	16	
	사범대학(★)	일어교육과	인문	15
		수학교육과	자연	7
교육공학과		인문	11	
영어교육과		인문	7	

3. 전형방법

사정단계	서류평가	면접평가	합계	선발배수	수능최저학력기준
1단계	1,000(100%)	-	1,000(100%)	3배수	없음
2단계	1단계 성적 700(70%)	300(30%)	1,000(100%)	-	

4. 전형요소별 실질반영 비율

사정단계	전형요소	최고점	최저점	차이	실질반영 비율
1단계	서류평가	1,000	0	1,000	100%
2단계	1단계 성적	700	0	700	70%
	면접평가	300	0	300	30%

5. 평가요소 및 평가항목

가. 서류평가

평가요소	반영비율	평가항목
학업역량	30%	학업성취도 / 학업태도 / 탐구력
진로역량	40%	전공(계열) 관련 교과 이수 노력 / 전공(계열) 관련 교과 성취도 / 진로 탐색 활동과 경험
공동체역량	30%	협업과 소통능력 / 나눔과 배려 / 성실성과 규칙준수 / 리더십

나. 면접평가: 제출서류를 기반으로 개별면접(10분)

평가요소	반영비율	평가항목
학업역량	30%	탐구력
진로역량	40%	전공(계열) 관련 교과 이수 노력 / 진로 탐색 활동과 경험
공동체역량	30%	협업과 소통능력 / 나눔과 배려

6. 선발원칙

- 1단계: 서류평가 석차 순으로 모집단위별 모집인원의 3배수 면접대상자 선발
 - 2단계: 총점 석차 순(1단계 성적 70% + 면접평가 30%)으로 모집단위별 모집인원 최종 선발
 - 제출서류를 제출하지 않은 경우 선발대상에서 제외
 - 제출서류의 표절여부를 검증하여 표절·대필 및 허위사실 기재 발견 시 선발대상에서 제외 또는 합격 취소
 - 면접대상자 중 면접 결시자와 면접평가 점수가 일정 수준 이하인 자는 선발대상에서 제외
- ※ P.56 「Ⅵ. 학생부위주전형 안내」 참고

7. 전형일정

구분	일정		
원서접수	2022. 9. 13.(화) 10:00 ~ 9. 16.(금) 17:00		
온라인 입력 및 서류 제출	2022. 9. 13.(화) 10:00 ~ 9. 19.(월) 17:00 ※ 자기소개서(지원자 전체), 학생부 미보유자 대체 서식(해당자) 온라인 입력		
1단계 합격자 발표	2022. 11. 18.(금) 14:00 예정		
2단계 전형료 납부	1단계 합격자 발표 이후 ~ 11. 22.(화) 17:00		
면접평가	이과대학, 건축대학, 공과대학, 사회과학대학, 경영대학, 부동산과학원, 사범대학	2022. 12. 3.(토)	※ 고사장 및 입실완료 시간은 고사 3~4일 전 본교 입학처 홈페이지에 공고
	문과대학, KU융합과학기술원, 상허생명과학대학, 수의과대학	2022. 12. 4.(일)	
최초합격자 발표	2022. 12. 15.(목) 14:00 예정		

8. 제출서류 [2022. 9. 1. 이후 발급분] ※ 서류는 방문 제출 불가, 등기우편으로만 제출

제출서류	비고
입학원서	• 제출서류가 있는 경우만 인터넷 접수 후 출력하여 제출
학교생활기록부	<ul style="list-style-type: none"> • 학생부 온라인 제공 동의자: 제출 필요 없음 • 학생부 온라인 제공 미동의자 및 불가자: 대입전형용 학교생활기록부 제출 ※ 교육기관(초·중·고교), 공공기관, 무인민원발급기, 인터넷 발급 • 학생부 미보유자: 「학생부 미보유자 대체 서식」을 원서접수 사이트에서 온라인 입력 ※ (해당자에 한하여) 국내 학교생활기록부가 있는 경우, 제출 ※ 검정고시 및 국외 고교 출신자는 P.19 「학력증명 서류 안내」 필독 • 서류접수 기간 이후 수정사항 제출 시 반영하지 않음
자기소개서	• [한국대학교육협의회 공통문항(1~2번)] 온라인 입력(P.56 「Ⅵ. 학생부위주전형 안내」 참고)

※ 개명 등의 사유로 제출서류(학교생활기록부 포함)와 성명이 다른 지원자

제출서류	비고
주민등록표초본	시(도)청, 동, 읍(면) 주민센터 또는 정부24(www.gov.kr)에서 발급 가능 [2022. 9. 1. 이후 발급분]

9. 동점자 처리기준

순위	1단계 기준	2단계 기준
1순위	서류평가 진로역량 점수 우수자	면접평가 진로역량 점수 우수자
2순위	서류평가 학업역량 점수 우수자	면접평가 공동체역량 점수 우수자
3순위	서류평가 공동체역량 점수 우수자	면접평가 학업역량 점수 우수자
4순위	-	서류평가 진로역량 점수 우수자
5순위	-	서류평가 학업역량 점수 우수자

* 학생부종합(사회통합) *

1. 모집단위 및 모집인원: 총 37명

대학	모집단위	계열	인원
문과대학	국어국문학과	인문	1
	영어영문학과	인문	1
	중어중문학과	인문	1
	철학과	인문	1
	사학과	인문	1
	지리학과	인문	1
	미디어커뮤니케이션학과	인문	1
	문화콘텐츠학과	인문	1
이과대학	수학과	자연	1
	물리학과	자연	1
	화학학과	자연	1
건축대학	건축학부	자연	1
공과대학	사회환경공학부	자연	1
	기계항공공학부	자연	1
	전기전자공학부	자연	1
	컴퓨터공학부	자연	1
	산업공학과	자연	1
	생물공학과	자연	1

대학	모집단위	계열	인원
사회과학대학	정치외교학과	인문	1
	경제학과	인문	1
	행정학과	인문	1
	국제무역학과	인문	1
	응용통계학과	인문	1
	융합인재학과	인문	1
	글로벌비즈니스학과	인문	1
경영대학	경영학과	인문	1
	기술경영학과	인문	1
부동산과학원	부동산학과	인문	1
상허생명과학대학	동물자원과학과	자연	1
	식량자원과학과	자연	1
	축산식품생명공학과	자연	1
	환경보건과학과	자연	1
	산림조경학과	자연	1
사범대학	일어교육과	인문	1
	수학교육과	자연	1
	교육공학과	인문	1
	영어교육과	인문	1

2. 지원자격

• 국내 고등학교 졸업(예정)자 또는 법령에 의하여 이와 동등 이상의 학력이 있다고 인정된 자로서 원서접수 마감일 현재 다음 각 호 중 하나에 해당하는 자

1) 「국가보훈 기본법」 제3조 제2호에 따른 '국가보훈대상자'로서 국가보훈관계 법령에 따른 교육지원 대상자

[근거 법령]

1. 「독립유공자예우에 관한 법률」 제15조
2. 「국가유공자 등 예우 및 지원에 관한 법률」 제22조
3. 「5·18민주유공자예우에 관한 법률」 제12조
4. 「고엽제후유의증 등 환자지원 및 단체설립에 관한 법률」 제7조의5
5. 「특수임무유공자 예우 및 단체설립에 관한 법률」 제11조
6. 「보훈보상대상자 지원에 관한 법률」 제25조

- 2) 「의사상자 등 예우 및 지원에 관한 법률」 제2조 제2호~제3호에 해당하는 자 및 자녀
- 3) 직업군인 또는 소방공무원, 경찰공무원으로 15년 이상 근무한 자(퇴직자 포함)의 자녀
- 4) 다자녀(4자녀 이상)가정의 자녀

- 5) 다문화가족의 자녀: 결혼 이전에 국적이 외국 국적이었던 친모(친부)와 결혼 이전에 국적이 대한민국인 친부(친모) 사이에 출생한 자
- 6) 아동복지시설 출신자: 고등학교 입학부터 원서접수 마감일까지 「아동복지법」 제52조 제①항 1호~5호의 아동복지시설 또는 「청소년복지지원법」 제31조의 청소년 복지시설에 수용된 자
- 7) 조손가정의 손자녀: (외)할아버지, (외)할머니, 손자, 손녀로 구성된 가족으로서 부모가 사망하거나 생사가 분명하지 않은 손자녀
(단, 부모 모두의 주민등록이 말소되지 않은 경우 지원할 수 없음)
- 8) 장애인부모의 자녀: 부모 중 1인 이상이 장애인복지법 제32조에 의하여 중증 장애인 등록을 필한 자의 자녀
※ 국내 고교 3학기 이상 학생부(교과) 성적 산출내역이 있는 자 [P.63 「Ⅶ. 학생부(교과) 반영방법」 참고]

3. 전형방법

사정단계	서류평가	학생부(교과)	합계	수능최저학력기준
일괄합산	700(70%)	300(30%)	1,000(100%)	없음

4. 전형요소별 실질반영 비율

전형요소	최고점	최저점	차이	실질반영 비율
서류평가	700	0	700	70%
학생부(교과)	300	0	300	30%

5. 서류평가 평가요소 및 평가항목

평가요소	반영비율	평가항목
학업역량	30%	학업성취도 / 학업태도 / 탐구력
진로역량	40%	전공(계열) 관련 교과 이수 노력 / 전공(계열) 관련 교과 성취도 / 진로 탐색 활동과 경험
공동체역량	30%	협업과 소통능력 / 나눔과 배려 / 성실성과 규칙준수 / 리더십

6. 선발원칙

- 학생부(교과)와 서류평가의 점수를 합산하여 총점 석차 순으로 모집단위별 모집인원 선발
- 서류평가 점수가 일정 수준 이하인 경우 선발대상에서 제외
- 제출서류를 제출하지 않은 경우 선발대상에서 제외
- 제출서류의 표절여부를 검증하여 표절·대필 및 허위사실 기재 발견 시 선발대상에서 제외 또는 합격 취소
※ P.56 「Ⅵ. 학생부위주전형 안내」 참고

7. 전형일정

구분	일정
원서접수	2022. 9. 13.(화) 10:00 ~ 9. 16.(금) 17:00
온라인 입력 및 서류 제출	2022. 9. 13.(화) 10:00 ~ 9. 19.(월) 17:00 ※ 자기소개서(지원자 전체), 학생부 미보유자 대체 서식(해당자) 온라인 입력
최초합격자 발표	2022. 12. 15.(목) 14:00 예정

8. 제출서류 [2022. 9. 1. 이후 발급분] ※ 서류는 방문 제출 불가, 등기우편으로만 제출

가. 공통서류

제출서류	비고
입학원서	• 인터넷 접수 후 출력하여 제출
학교생활기록부	<ul style="list-style-type: none"> • 학생부 온라인 제공 동의자: 제출 필요 없음 • 학생부 온라인 제공 미동의자 및 불가자: 대입전형용 학교생활기록부 제출 ※ 교육기관(초·중·고교), 공공기관, 무인민원발급기, 인터넷 발급 • 학생부 미보유자: 「학생부 미보유자 대체 서식」 원서접수 사이트에서 온라인 입력 ※ (해당자에 한하여) 국내 학생부가 있는 경우, 제출 ※ 검정고시 및 국외 고교 출신자는 P.19 「학력증명 서류 안내」 필독 • 서류접수 기간 이후 수정사항 제출 시 반영하지 않음
자기소개서	• [한국대학교육협의회 공통문항(1~2번)] 온라인 입력(P.56 「Ⅶ. 학생부위주전형 안내」 참고)

나. 지원자격별 서류

구분	제출서류	비고
국가보훈대상자	대학입학특례전형대상자증명서	• 정부24(www.gov.kr) 또는 무인민원발급기에서 발급, 지방보훈청, 보훈지청 등에서 발급 가능
	가족관계증명서	• 본인 기준 가족관계증명서 ※ 독립유공자의 손자녀인 경우, 친손은 '부' 기준, 외손은 '모' 기준으로 발급한 가족관계증명서
의사상자 및 그의 자녀	의사상자증명서	• 시·군·구청에서 발급 ※ 의사상자증서(사본)으로 대체 가능(추후 원본대조)
	가족관계증명서	• 본인 기준
직업군인, 소방공무원, 경찰공무원으로 15년 이상 근무한 자의 자녀	복무확인서 또는 재직증명서	<ul style="list-style-type: none"> • 재직기간 명시 ※ 경력증명서, 병적증명서로 대체 가능 ※ 15년 재직기간[최초 입대(입사) 연월일 및 총 복무(재직)기간]을 확인할 수 있어야 함 ※ 직업군인, 소방공무원, 경찰공무원 각각의 복무(재직)기간 재직 연한 합산 가능
	가족관계증명서	• 본인 기준
다자녀(4자녀 이상)가정의 자녀	가족관계증명서	• 부 또는 모 기준 ※ 부 또는 모 1인 기준으로 발급된 가족관계증명서 상에 4자녀 이상 기재되어 있어야 함
다문화가족의 자녀	가족관계증명서	• 본인 기준
	혼인관계증명서	• (결혼 전 대한민국 국적인) 부 또는 모 기준
	기본증명서	• 부와 모 기준 각 1부, 총 2부 ※ 기본증명서에 외국인 여부가 기재되지 않은 경우, 외국인등록증(사본) 및 외국인등록사실증명 제출
아동복지시설 출신자	아동복지시설(청소년복지시설) 자원 확인서	• 해당기관 발급, 재원기간 기재
	국민기초생활보장수급자증명서 (보장시설 수급자에 한함)	• 본인 기준

구분	제출서류	비고
조손가정의 손자녀	가족관계증명서	• 부와 모 기준 각 1부, 총 2부 ※ 부모의 생사가 분명하지 않거나, 사망한 경우에 지원 가능
	주민등록표등본	
장애인부모의 자녀	장애인증명서	• 부모 중 해당자
	가족관계증명서	• 본인 기준

※ 개명 등의 사유로 제출서류(학교생활기록부 포함)와 성명이 다른 지원자

제출서류	비고
주민등록표초본	시(도)청, 동, 읍(면) 주민센터 또는 정부24(www.gov.kr)에서 발급 가능 [2022. 9. 1. 이후 발급분]

9. 동점자 처리기준

순위	기준
1순위	서류평가 진로역량 점수 우수자
2순위	서류평가 학업역량 점수 우수자
3순위	서류평가 공동체역량 점수 우수자
4순위	학생부(교과) 성적 총점 우수자
5순위	국어교과 성적 산출점수 우수자

* 학생부종합(기초생활및차상위) *

1. 모집단위 및 모집인원: 총 63명

대학	모집단위	계열	인원
문과대학	국어국문학과	인문	1
	영어영문학과	인문	2
	중어중문학과	인문	1
	철학과	인문	1
	사학과	인문	1
	지리학과	인문	1
	미디어커뮤니케이션학과	인문	1
	문화콘텐츠학과	인문	1
이과대학	수학과	자연	1
	물리학과	자연	2
	화학학과	자연	1
건축대학	건축학부	자연	2
공과대학	사회환경공학부	자연	4
	기계항공공학부	자연	3
	전기전자공학부	자연	5
	화학공학부	자연	4
	컴퓨터공학부	자연	4
	산업공학과	자연	1
	생물공학과	자연	1

대학	모집단위	계열	인원
사회과학대학	정치외교학과	인문	1
	경제학과	인문	2
	행정학과	인문	2
	국제무역학과	인문	1
	응용통계학과	인문	1
	융합인재학과	인문	1
경영대학	경영학과	인문	2
	기술경영학과	인문	1
부동산과학원	부동산학과	인문	1
KU 융합과학 기술원	스마트운행체공학과	자연	1
	스마트ICT융합공학과	자연	1
	화장품공학과	자연	1
	줄기세포재생공학과	자연	1
	의생명공학과	자연	1
	융합생명공학과	자연	1
상허생명 과학대학	생명과학특성학과	자연	1
	동물자원과학과	자연	1
	식량자원과학과	자연	1
	축산식품생명공학과	자연	1
	식품유통공학과	자연	1
	환경보건과학과	자연	1
	산림조경학과	자연	1
수의과대학	수의예과	자연	1

2. 지원자격

• 국내 고등학교 졸업(예정)자 또는 법령에 의하여 이와 동등 이상의 학력이 있다고 인정된 자로서 원서접수 마감일 현재 다음 각 호 중 하나에 해당하는 자

- 1) 「국민기초생활 보장법」 제2조 제1호에 따른 수급권자 및 제2조 제2호에 따른 수급자
- 2) 「국민기초생활 보장법」 제2조 제10호에 따른 차상위계층
- 3) 「한부모가족지원법」 제5조 및 제5조의2에 따른 지원대상자

※ 국내 고교 3학기 이상 학생부(교과) 성적 산출내역이 있는 자 [P.63 「Ⅷ. 학생부(교과) 반영방법」 참고]

3. 전형방법

사정단계	서류평가	학생부(교과)	합계	수능최저학력기준
일괄합산	700(70%)	300(30%)	1,000(100%)	없음

4. 전형요소별 실질반영 비율

전형요소	최고점	최저점	차이	실질반영 비율
서류평가	700	0	700	70%
학생부(교과)	300	0	300	30%

5. 평가요소 및 평가항목

평가요소	반영비율	평가항목
학업역량	30%	학업성취도 / 학업태도 / 탐구력
진로역량	40%	전공(계열) 관련 교과 이수 노력 / 전공(계열) 관련 교과 성취도 / 진로 탐색 활동과 경험
공동체역량	30%	협업과 소통능력 / 나눔과 배려 / 성실성과 규칙준수 / 리더십

6. 선발원칙

- 학생부(교과)와 서류평가의 점수를 합산하여 총점 석차 순으로 모집단위별 모집인원 선발
- 서류평가 점수가 일정 수준 이하인 경우 선발대상에서 제외
- 제출서류를 제출하지 않은 경우 선발대상에서 제외
- 제출서류의 표절여부를 검증하여 표절·대필 및 허위사실 기재 발견 시 선발대상에서 제외 또는 합격 취소
※ P.56 「Ⅵ. 학생부위주전형 안내」 참고

7. 전형일정

구분	일정
원서접수	2022. 9. 13.(화) 10:00 ~ 9. 16.(금) 17:00
온라인 입력 및 서류 제출	2022. 9. 13.(화) 10:00 ~ 9. 19.(월) 17:00 ※ 자기소개서(지원자 전체), 학생부 미보유자 대체 서식(해당자) 온라인 입력
최초합격자 발표	2022. 12. 15.(목) 14:00 예정

8. 제출서류 [2022. 9. 1. 이후 발급분] ※ 서류는 방문 제출 불가, 등기우편으로만 제출

가. 공통서류

제출서류	비고
입학원서	• 인터넷 접수 후 출력하여 제출
학교생활기록부	<ul style="list-style-type: none"> • 학생부 온라인 제공 동의자: 제출 필요 없음 • 학생부 온라인 제공 미동의자 및 불가자: 대입전형용 학교생활기록부 제출 ※ 교육기관(초·중·고교), 공공기관, 무인민원발급기, 인터넷 발급 • 검정고시 및 국외 고교 출신자 <ol style="list-style-type: none"> ① P.19 「학력증명 서류 안내」 필독 ② 「학생부 미보유자 대체 서식」을 원서접수 사이트에서 온라인 입력 ③ 국내 고교 3학기 이상 학생부(교과) 성적 산출내역이 기재된 학생부 제출 • 서류접수 기간 이후 수정사항 제출 시 반영하지 않음
자기소개서	• [한국대학교육협의회 공통문항(1~2번)] 온라인 입력(P.56 「Ⅵ. 학생부위주전형 안내」 참고)

나. 지원자격별 서류

구분	제출서류	비고
국민기초생활보장 수급자	국민기초생활보장수급자증명서	<ul style="list-style-type: none"> • 본인 기준으로 발급 • 정부24(www.gov.kr) 또는 주민센터 발급
차상위복지급여 수급 중인 차상위계층 학생	차상위계층확인서	<ul style="list-style-type: none"> • 주민센터 발행 • 단, 차상위본인부담경감대상자증명서는 국민건강보험공단 발행 ※ 수급(권)자가 본인이 아닌 경우: 부 또는 모 기준 가족관계증명서와 주민등록표등본 추가 제출
	차상위본인부담경감대상자증명서	
	자활근로자확인서	
	장애수당대상자확인서	
	장애인연금대상자확인서	
한부모가족 지원대상자	한부모가족증명서	<ul style="list-style-type: none"> • 정부24(www.gov.kr) 또는 주민센터 발급 • ※ 수급(권)자가 본인이 아닌 경우: 부 또는 모 기준 가족관계증명서와 주민등록표등본 추가 제출

※ 개명 등의 사유로 제출서류(학교생활기록부 포함)와 성명이 다른 지원자

제출서류	비고
주민등록표초본	시(도)청, 동, 읍(면) 주민센터 또는 정부24(www.gov.kr)에서 발급 가능 [2022. 9. 1. 이후 발급분]

9. 동점자 처리기준

순위	기준
1순위	서류평가 진로역량 점수 우수자
2순위	서류평가 학업역량 점수 우수자
3순위	서류평가 공동체역량 점수 우수자
4순위	학생부(교과) 성적 총점 우수자
5순위	국어교과 성적 산출점수 우수자

학생부종합(농어촌학생)

1. 모집단위 및 모집인원: 총 104명

대학	모집단위	계열	인원
문과대학	국어국문학과	인문	2
	영어영문학과	인문	3
	중어중문학과	인문	1
	철학과	인문	1
	사학과	인문	1
	지리학과	인문	1
	미디어커뮤니케이션학과	인문	1
	문화콘텐츠학과	인문	1
이과대학	수학과	자연	1
	물리학과	자연	2
	화학부	자연	1
건축대학	건축학부	자연	3
공과대학	사회환경공학부	자연	8
	기계항공공학부	자연	6
	전기전자공학부	자연	9
	화학공학부	자연	7
	컴퓨터공학부	자연	7
	산업공학과	자연	1
	생물공학과	자연	1
	정치외교학과	인문	1
사회과학대학	경제학과	인문	5
	행정학과	인문	3

대학	모집단위	계열	인원
사회과학대학	국제무역학과	인문	2
	응용통계학과	인문	1
	융합인재학과	인문	2
경영대학	경영학과	인문	9
	기술경영학과	인문	2
부동산과학원	부동산학과	인문	1
KU 융합과학 기술원	스마트운행체공학과	자연	1
	스마트ICT융합공학과	자연	1
	줄기세포재생공학과	자연	1
	의생명공학과	자연	1
	융합생명공학과	자연	1
	생명과학특성학과	자연	1
상허생명 과학대학	동물자원학과	자연	1
	식량자원학과	자연	1
	축산식품생명공학과	자연	3
	식품유통공학과	자연	1
	환경보건학과	자연	2
	산림조경학과	자연	1
	수의예과	자연	6

2. 지원자격

- 국내 고등학교 졸업(예정)자로서 원서접수 마감일 현재 다음 각 호 중 하나에 해당하는 자
 - [지원자격 1]: 중학교 입학일부터 고등학교 졸업일까지 농어촌 소재지의 중·고등학교 전 교육과정을 연속하여 이수하고, 해당 기간 동안 본인 및 부·모 모두 농어촌 소재지에 거주한 자
 - [지원자격 2]: 초등학교 입학일부터 고등학교 졸업일까지 농어촌 소재지의 초·중·고등학교 전 교육과정을 연속하여 이수하고, 해당 기간 동안 본인이 농어촌 소재지에 거주한 자
- ※ 방송통신고등학교, 특수목적고등학교(과학고, 마이스터고, 외국어고, 예술고, 체육고 등), 평생교육시설, 비인가 대안학교 졸업(예정)자 지원 불가
- ※ 재학기간과 거주기간은 연속된 연수만을 인정함
- ※ '농어촌 소재지'란 「지방자치법」 제3조에 따른 읍·면 지역 및 「도서·벽지 교육진흥법시행규칙」 제2조에 따른 도서·벽지 지역을 의미함
- ※ 본교 기준 학생부(교과) 성적 산출이 가능한 자 [P.63 「Ⅶ. 학생부(교과) 반영방법」 참고]
- ※ 고교 졸업(예정)자가 최종 합격할 경우 재학 고등학교의 졸업일까지 지원자격(농어촌 지역 거주 및 농어촌 지역 고교 재학)을 유지해야 하며, 자격을 유지하지 않을 경우 불합격 또는 입학이 취소될 수 있음

※ 행정구역(읍·면)의 적용 등 세부 기준

1. 고등학교(초등학교·중학교) 재학 당시의 행정구역(읍·면) 단위를 기준으로 적용함
2. 고등학교(초등학교·중학교) 재학 중에 읍·면이 동으로 행정구역이 개편된 경우, 개편된 동 지역을 읍·면 지역으로 인정함
3. 고등학교(초등학교·중학교) 재학 당시 읍·면이었던 행정구역이 졸업 이후 동으로 개편된 경우, 개편된 동 지역을 읍·면 지역으로 인정함
4. 2개 이상의 학교에서 재학한 경우에 해당 학교 모두 반드시 읍·면 지역에 소재하는 학교이어야 하나, 동일한 읍·면 지역이 아니어도 됨
5. 지원자의 거주지, 부모의 거주지, 재학한 학교 소재지가 동일한 읍·면 지역 또는 도서·벽지 지역이 아니어도 됨
6. [지원자격 1] 중학교 입학일부터 고등학교 졸업일까지 주민등록표초본 상 본인, 부, 모 중 한 명 이상이 단 하루라도 말소된 기록이 있는 경우는 지원자격에 해당되지 않음
7. [지원자격 2] 초등학교 입학일부터 고등학교 졸업일까지 주민등록표초본 상 본인이 단 하루라도 말소된 기록이 있는 경우는 지원자격에 해당되지 않음
8. [지원자격 1] 지원자격 특이사항

특이내용	특이사항 지원자격
부모의 이혼	이혼 전 부모의 주소지와 이혼 후의 주민등록 상 지원자 본인의 양육권이 있는 부모의 주소지가 놓여준 지역이어야 함
부모의 사망	① 부모 모두가 사망한 경우에는 부모 모두가 법률 상의 사망일 이전까지의 주소지가 놓여준 지역이어야 하며, 사망일 이후부터 지원자의 주소지가 놓여준 지역이어야 함 ② 부(모)가 사망한 경우에는 부(모)가 법률 상의 사망일 이전까지의 주소지가 놓여준 지역이어야 하며, 지원자 본인과 생존한 부(모)의 주소지가 놓여준 지역이어야 함

3. 전형방법

사정단계	서류평가	학생부(교과)	합계	수능최저학력기준
일괄합산	700(70%)	300(30%)	1,000(100%)	없음

4. 전형요소별 실질반영 비율

전형요소	최고점	최저점	차이	실질반영 비율
서류평가	700	0	700	70%
학생부(교과)	300	0	300	30%

5. 평가요소 및 평가항목

평가요소	반영비율	평가항목
학업역량	30%	학업성취도 / 학업태도 / 탐구력
진로역량	40%	전공(계열) 관련 교과 이수 노력 / 전공(계열) 관련 교과 성취도 / 진로 탐색 활동과 경험
공동체역량	30%	협업과 소통능력 / 나눔과 배려 / 성실성과 규칙준수 / 리더십

6. 선발원칙

- 학생부(교과)와 서류평가의 점수를 합산하여 총점 석차 순으로 모집단위별 모집인원 선발
 - 서류평가 점수가 일정 수준 이하인 경우 선발대상에서 제외
 - 제출서류를 제출하지 않은 경우 선발대상에서 제외
 - 제출서류의 표절여부를 검증하여 표절·대필 및 허위사실 기재 발견 시 선발대상에서 제외 또는 합격 취소
- ※ P.56 「Ⅵ. 학생부위주전형 안내」 참고

7. 전형일정

구분	일정
원서접수	2022. 9. 13.(화) 10:00 ~ 9. 16.(금) 17:00
온라인 입력 및 서류 제출	2022. 9. 13.(화) 10:00 ~ 9. 19.(월) 17:00 ※ 자기소개서(지원자 전체), 학생부 미보유자 대체 서식(해당자) 온라인 입력
최초합격자 발표	2022. 12. 15.(목) 14:00 예정

8. 제출서류 [2022. 9. 1. 이후 발급분] ※ 서류는 방문 제출 불가, 등기우편으로만 제출

가. 공통서류

제출서류	비고
입학원서	• 인터넷 접수 후 출력하여 제출
고등학교 학교생활기록부	• 학생부 온라인 제공 동의자: 제출 필요 없음 • 학생부 온라인 제공 미동의자 및 불가자: 대입전형용 학교생활기록부 제출 ※ 교육기관(초·중·고교), 공공기관, 무인민원발급기, 인터넷 발급 • 서류접수 기간 이후 수정사항 제출 시 반영하지 않음
자기소개서	• [한국대학교육협의회 공통문항(1~2번)] 온라인 입력(P.56 「Ⅵ. 학생부위주전형 안내」 참고)

나. 지원자격별 서류

구분	제출서류	비고
[지원자격 1] 중·고등학교 전 교육과정 이수자	가족관계증명서	• 본인 기준
	주민등록표초본	• 부, 모, 본인 기준 각 1부씩, 총 3부 ※ 주소변동사항 및 상세내역 포함
	중학교 학교생활기록부	• 교육기관(초·중·고교), 공공기관, 무인민원발급기, 인터넷 발급
	출신학교 주소확인서	• 본교 양식(읍·면 지역을 확인할 수 있도록 지번주소로 작성) ※ 입학처 홈페이지에 첨부된 서식파일을 다운로드 받아 작성한 후, 고등학교장 직인 날인 후 제출
[지원자격 2] 초·중·고등학교 전 교육과정 이수자	주민등록표초본	• 본인 기준 ※ 주소변동사항 및 상세내역 포함
	초·중학교 학교생활기록부	• 교육기관(초·중·고교), 공공기관, 무인민원발급기, 인터넷 발급
	출신학교 주소확인서	• 본교 양식(읍·면 지역을 확인할 수 있도록 지번주소로 작성) ※ 입학처 홈페이지에 첨부된 서식파일을 다운로드 받아 작성한 후, 고등학교장 직인 날인 후 제출

※ [지원자격 1] 지원자격 특이사항 추가 제출서류

구분	제출서류	비고
부모 이혼	부모 혼인관계증명서	<ul style="list-style-type: none"> 읍·면·동 주민센터 또는 대한민국법원 전자가족관계등록시스템 (http://efamily.scourt.go.kr)에서 발급 가능
	기본증명서(본인 기준)	
부(모) 또는 부모 사망	사망한 부(모)의 기본증명서 ※ 2008년 이전 사망 시, 제적등본으로 대체	
입양	입양관계증명서	
양자	친양자입양관계증명서	

※ 이 밖에도 부와 모의 거주지 및 거주기간 등을 확인하기 위해 추가서류 제출을 요구할 수 있음

※ 개명 등의 사유로 제출서류(학교생활기록부 포함)와 성명이 다른 지원자

제출서류	비고
주민등록표초본	시(도)청, 동, 읍(면) 주민센터 또는 정부24(www.gov.kr)에서 발급 가능 [2022. 9. 1. 이후 발급분]

• 최종등록자 추가 제출서류(2023년 2월 졸업예정자에 한함)

학생부종합(농어촌학생) 최종등록자는 고등학교 졸업 시까지 농어촌 지역에 거주해야 하며, 이를 입증하기 위한 서류를 추가 제출해야 함. 미제출 시 입학 이후라도 입학이 취소될 수 있음

- 제출기한: 2023. 2. 24.(금)까지
- 제출서류

구분	제출서류
[지원자격 1] 중·고등학교 전 교육과정 이수자	1. 고등학교 졸업증명서 2. 부, 모, 본인 기준 주민등록표초본 각 1부씩, 총 3부 ※ 고등학교 졸업일 이후 발급분(주소변동사항 포함)
[지원자격 2] 초·중·고등학교 전 교육과정 이수자	1. 고등학교 졸업증명서 2. 본인 기준 주민등록표초본 ※ 고등학교 졸업일 이후 발급분(주소변동사항 포함)

- 제출방법: 입학처로 우편 제출 [2023. 2. 24.(금) 소인분까지 인정]
 ※ 서류는 방문 제출 불가(등기우편으로만 제출 가능)

9. 동점자 처리기준

순위	기준
1순위	서류평가 진로역량 점수 우수자
2순위	서류평가 학업역량 점수 우수자
3순위	서류평가 공동체역량 점수 우수자
4순위	학생부(교과) 성적 총점 우수자
5순위	국어교과 성적 산출점수 우수자

* 학생부종합(특성화고교졸업자) *

1. 모집단위 및 모집인원: 총 22명

대학	모집단위	계열	인원
건축대학	건축학부	자연	1
공과대학	사회환경공학부	자연	1
	기계항공공학부	자연	2
	전기전자공학부	자연	1
	화학공학부	자연	1
	컴퓨터공학부	자연	2
	생물공학과	자연	1
사회과학대학	정치외교학과	인문	1
	경제학과	인문	1
	행정학과	인문	1

대학	모집단위	계열	인원
사회과학대학	국제무역학과	인문	1
	응용통계학과	인문	1
경영대학	경영학과	인문	1
	기술경영학과	인문	1
부동산과학원	부동산학과	인문	1
상허생명과학대학	동물자원과학과	자연	1
	식량자원과학과	자연	1
	축산식품생명공학과	자연	1
	식품유통공학과	자연	1
	산림조경학과	자연	1

2. 지원자격

- 「초·중등교육법 시행령」 제91조 제1항에 따른 특성화고등학교 중 자연현장실습 등 체험위주의 교육을 전문으로 실시하는 고등학교를 제외한 학교(「초·중등교육법 시행령」 제76조의3 제1호에 따른 일반고등학교에 설치된 학과 중 특성화고등학교에서 제공하는 것과 같은 교육과정으로 운영되는 학과를 포함)에 입학하여 원서접수 마감일 현재 졸업(예정)자로서, 해당 고교에서 본인이 이수한 학과의 기준학과가 지원 모집단위에서 제시한 기준학과를 충족한 자
- ※ 신입학이 아닌 경우 특성화고의 1학년 1학기 성적부터 있어야 함
- ※ 기준학과명이 명시되어 있지 않을지라도 특성화고교에서 이수한 교과목이 해당 모집단위와 관련된 전문교과 30단위 이상을 이수한 경우, 소속 고교장이 인정하여 추천한 자는 지원 가능함
- ※ 마이스터고등학교 졸업(예정)자, 특성화(전문계)고등학교 및 일반계(종합)고등학교의 “보통과”는 지원자격 없음
- ※ 동일계열 이수단위수, 이수교과목 등을 서류평가에 반영함
- ※ 모집단위별 기준학과 : 2015 개정교육과정 기준학과(원서접수 전 홈페이지에 공지하는 기준학과 분류표를 반드시 참고)

대학	모집단위	계열	기준학과
건축대학	건축학부	자연	토목과, 건축시공과, 조경과, 디자인과, 문화콘텐츠과, 농업토목과, 산업설비과, 산업안전과
공과대학	사회환경공학부	자연	토목과, 건축시공과, 조경과, 디자인과, 문화콘텐츠과, 농업토목과, 환경보건과, 산업안전과, 산림자원과, 농업기계과
	기계항공공학부	자연	기계과, 냉동공조과, 자동차과, 조선과, 항공과, 금속재료과, 세라믹과, 산업설비과, 전기과, 전자과, 농업기계과, 항해과, 기관과, 정보컴퓨터과, 산업안전과
	전기전자공학부	자연	전기과, 전자과, 기계과, 냉동공조과, 자동차과, 조선과, 항공과, 디자인과, 문화콘텐츠과, 방송·통신과, 정보컴퓨터과, 산업안전과
	화학공학부	자연	화학공업과, 금속재료과, 세라믹과, 산업설비과, 식품가공과, 환경보건과, 산업안전과, 섬유과
	컴퓨터공학부	자연	디자인과, 문화콘텐츠과, 기계과, 방송·통신과, 정보컴퓨터과, 항해과, 전자과, 산업안전과
	생물공학과	자연	식품가공과, 환경보건과, 산업안전과, 환경보건과, 해양생산과, 수산양식과

대학	모집단위	계열	기준학과
사회과학대학	정치외교학과	인문	경영·사무과, 재무·회계과, 유통과, 금융과, 판매과, 정보컴퓨터과
	경제학과	인문	경영·사무과, 재무·회계과, 유통과, 금융과, 판매과, 정보컴퓨터과, 보육과, 사회복지과, 보건간호과
	행정학과	인문	경영·사무과, 재무·회계과, 유통과, 금융과, 판매과, 정보컴퓨터과, 보육과, 사회복지과, 보건간호과
	국제무역학과	인문	경영·사무과, 재무·회계과, 유통과, 금융과, 판매과, 정보컴퓨터과
	응용통계학과	인문	경영·사무과, 재무·회계과, 유통과, 금융과, 판매과, 정보컴퓨터과
경영대학	경영학과	인문	경영·사무과, 재무·회계과, 유통과, 금융과, 판매과, 정보컴퓨터과, 문화콘텐츠과
	기술경영학과	인문	경영·사무과, 재무·회계과, 유통과, 금융과, 판매과, 정보컴퓨터과, 해양레저과, 항해과, 기관과
부동산과학원	부동산학과	인문	경영·사무과, 재무·회계과, 유통과, 금융과, 판매과, 정보컴퓨터과
상허생명과학대학	동물자원과학과	자연	동물자원과, 식품가공과, 유통과, 화학공업과, 해양생산과, 수산양식과
	식량자원과학과	자연	농업과, 원예과, 농업기계과, 농업토목과, 식품가공과, 유통과, 화학공업과, 해양생산과, 수산양식과
	축산식품생명공학과	자연	동물자원과, 식품가공과, 유통과, 화학공업과, 해양생산과, 수산양식과
	식품유통공학과	자연	농업과, 원예과, 농업기계과, 농업토목과, 식품가공과, 유통과, 화학공업과
	산림조경학과	자연	농업과, 원예과, 산림자원과, 농업기계과, 농업토목과, 식품가공과, 조경과

3. 전형방법

사정단계	서류평가	학생부(교과)	합계	수능최저학력기준
일괄합산	700(70%)	300(30%)	1,000(100%)	없음

4. 전형요소별 실질반영 비율

전형요소	최고점	최저점	차이	실질반영 비율
서류평가	700	0	700	70%
학생부(교과)	300	0	300	30%

5. 평가요소 및 평가항목

평가요소	반영비율	평가항목
학업역량	30%	학업성취도 / 학업태도 / 탐구력
진로역량	40%	전공(계열) 관련 교과 이수 노력 / 전공(계열) 관련 교과 성취도 / 진로 탐색 활동과 경험
공동체역량	30%	협업과 소통능력 / 나눔과 배려 / 성실성과 규칙준수 / 리더십

6. 선발원칙

- 학생부(교과)와 서류평가의 점수를 합산하여 총점 석차 순으로 모집단위별 모집인원 선발
- 서류평가 점수가 일정 수준 이하인 경우 선발대상에서 제외
- 제출서류를 제출하지 않은 경우 선발대상에서 제외
- 제출서류의 표절여부를 검증하여 표절·대필 및 허위사실 기재 발견 시 선발대상에서 제외 또는 합격 취소
※ P.56 「Ⅵ. 학생부위주전형 안내」 참고

7. 전형일정

구분	일정
원서접수	2022. 9. 13.(화) 10:00 ~ 9. 16.(금) 17:00
온라인 입력 및 서류 제출	2022. 9. 13.(화) 10:00 ~ 9. 19.(월) 17:00 ※ 자기소개서(지원자 전체), 학생부 미보유자 대체 서식(해당자) 온라인 입력
최초합격자 발표	2022. 12. 15.(목) 14:00 예정

8. 제출서류 [2022. 9. 1. 이후 발급분] ※ 서류는 방문 제출 불가, 등기우편으로만 제출

가. 공통서류

제출서류	비고
입학원서	• 인터넷 접수 후 출력하여 제출
학교생활기록부	• 학생부 온라인 제공 동의자: 제출 필요 없음 • 학생부 온라인 제공 미동의자 및 불가자: 대입전형용 학교생활기록부 제출 ※ 교육기관(초·중·고교), 공공기관, 무인민원발급기, 인터넷 발급 • 서류접수 기간 이후 수정사항 제출 시 반영하지 않음
자기소개서	• [한국대학교육협의회 공통문항(1~2번)] 온라인 입력(P.56 「Ⅵ. 학생부위주전형 안내」 참고)

나. 모집단위별 기준학과와 일치하지 않는 경우(필수 제출)

제출서류	비고
기준학과 인정 확인서	• 본교 양식 ※ 본교 입학처 홈페이지에 탑재된 서식파일을 다운로드 받아서 작성한 후, 고등학교장 직인 날인 후 제출

※ 개명 등의 사유로 제출서류(학교생활기록부 포함)와 성명이 다른 지원자

제출서류	비고
주민등록표초본	시(도)청, 동, 읍(면) 주민센터 또는 정부24(www.gov.kr)에서 발급 가능 [2022. 9. 1. 이후 발급분]

9. 동점자 처리기준

순위	기준
1순위	서류평가 진로역량 점수 우수자
2순위	서류평가 학업역량 점수 우수자
3순위	서류평가 공동체역량 점수 우수자
4순위	학생부(교과) 성적 총점 우수자
5순위	국어교과 성적 산출점수 우수자

* 학생부종합(특성화고졸재직자) *

1. 모집단위 및 모집인원: 총 136명

대학	모집단위	계열	인원
공과대학	신산업융합학과	인문	103
	K뷰티산업융합학과	자연	33

2. 지원자격

- 「고등교육법시행령」 제29조 제2항 제14호 '다'목에 따라 다음 각 호 중 하나에 해당하는 자로서, 4대 보험 중 1개 이상 가입한 산업체에서 근무 경력이 3년 이상인 재직자
 - 1) 특성화고등학교 등을 졸업한 자: 「초·중등교육법 시행령」 제91조 제1항에 따른 특성화고등학교 중 자연현장실습 등 체험위주의 교육을 전문으로 실시하는 고등학교를 제외한 학교(「초·중등교육법 시행령」 제76조의3 제1호에 따른 일반고등학교에 설치된 학과 중 특성화고등학교에서 제공하는 것과 같은 교육과정으로 운영되는 학과 포함)를 졸업한 자
 - 2) 「초·중등교육법 시행령」 제76조의3 제1호에 따른 일반고등학교에 재학하는 동안 시·도 교육감이 「직업교육훈련 촉진법」에 따른 직업교육훈련기관 중 직업교육훈련위탁기관으로 선정된 기관에서 1년 이상의 직업교육훈련과정을 이수하고 해당 일반고등학교를 졸업한 자
 - 3) 「초·중등교육법 시행령」 제90조 제1항 제10호에 따른 산업수요 맞춤형 고등학교를 졸업한 자
 - 4) 「평생교육법」 제31조 제2항에 따른 학력인정 평생교육시설 중 특성화고등학교에서 제공하는 것과 같은 교육과정을 운영하는 평생교육시설에서 해당 교육과정을 이수한 자
- ※ 재직기간: 3년(365일×3년)이며, 고교 졸업일 다음 날부터 2023년 2월 28일까지를 기준으로 함
- ※ 군 의무복무 경력은 재직기간에 포함

3. 전형방법

사정단계	서류평가	학생부(교과)	합계	수능최저학력기준
일괄합산	700(70%)	300(30%)	1,000(100%)	없음

4. 전형요소별 실질반영 비율

전형요소	최고점	최저점	차이	실질반영 비율
서류평가	700	0	700	70%
학생부(교과)	300	0	300	30%

5. 평가요소 및 평가항목

평가요소	반영비율	평가항목
학업역량	30%	학업성취도 / 학업태도 / 탐구력
진로역량	40%	전공(계열) 관련 교과 이수 노력 / 전공(계열) 관련 교과 성취도 / 진로 탐색 활동과 경험
공동체역량	30%	협업과 소통능력 / 나눔과 배려 / 성실성과 규칙준수 / 리더십

6. 선발원칙

- 학생부(교과)와 서류평가의 점수를 합산하여 총점 석차 순으로 모집단위별 모집인원 선발
- 서류평가 점수가 일정 수준 이하인 경우 선발대상에서 제외
- 제출서류를 제출하지 않은 경우 선발대상에서 제외
- 제출서류의 표절여부를 검증하여 표절·대필 및 허위사실 기재 발견 시 선발대상에서 제외 또는 합격 취소
※ P.56 「Ⅵ. 학생부위주전형 안내」 참고

7. 전형일정

구분	일정
원서접수	2022. 9. 13.(화) 10:00 ~ 9. 16.(금) 17:00
온라인 입력 및 서류 제출	2022. 9. 13.(화) 10:00 ~ 9. 19.(월) 17:00 ※ 자기소개서(지원자 전체), 학생부 미보유자 대체 서식(해당자) 온라인 입력
최초합격자 발표	2022. 12. 15.(목) 14:00 예정

8. 제출서류 [2022. 9. 1. 이후 발급분] ※ 서류는 방문 제출 불가, 등기우편으로만 제출

가. 공통서류

제출서류	비고
입학원서	• 인터넷 접수 후 출력하여 제출
학교생활기록부	• 학생부 온라인 제공 동의자: 제출 필요 없음 • 학생부 온라인 제공 미동의자 및 불가자: 대입전형용 학교생활기록부 제출 ※ 교육기관(초·중·고교), 공공기관, 무인민원발급기, 인터넷 발급 • 서류접수 기간 이후 수정사항 제출 시 반영하지 않음
자기소개서	• [본교 양식(1~3번)] 온라인 입력(P.56 「Ⅵ. 학생부위주전형 안내」 참고)

나. 지원자격별 서류

제출서류	비고
국민건강보험 자격득실확인서 (※ 재직기간 포함)	<ul style="list-style-type: none"> • 국민건강보험공단 사이버민원센터(minwon.nhic.or.kr)에서 발급 <div style="display: flex; align-items: center; gap: 10px;"> <div style="border: 1px solid black; padding: 5px; text-align: center;">국민보험공단 (minwon.nhic.or.kr) 로그인</div> <div style="border: 1px solid black; padding: 5px; text-align: center;">▶</div> <div style="border: 1px solid black; padding: 5px; text-align: center;">민원 여기요</div> <div style="border: 1px solid black; padding: 5px; text-align: center;">▶</div> <div style="border: 1px solid black; padding: 5px; text-align: center;">개인민원</div> <div style="border: 1px solid black; padding: 5px; text-align: center;">▶</div> <div style="border: 1px solid black; padding: 5px; text-align: center;">자격득실확인서 발급</div> <div style="border: 1px solid black; padding: 5px; text-align: center;">▶</div> <div style="border: 1px solid black; padding: 5px; text-align: center;">'조회조건: 직장가입자' 설정하여 출력</div> </div> <ul style="list-style-type: none"> • 국민건강보험 자격득실확인서를 완비할 수 없는 경우, 산업체 4대 보험 1개 이상 가입 확인서 원본 [4대 사회보험 정보연계센터(www.4insure.or.kr) 에서 발급 가능]을 제출
(해당자에 한함) 주민등록표초본 (※ 병역사항 포함)	<ul style="list-style-type: none"> • 군 의무복무 기간을 포함하여 재직기간이 3년 이상인 재직자 제출 ※ 원서접수 시점에 군 의무복무 중일 경우, 전역예정증명서 제출

학생부종합(특성학교졸재직자) 최종등록자 중 원서접수 시점에 3년 미만 재직자의 경우,
재직기간 확인을 위하여 이를 입증하기 위한 서류를 추가 제출해야 함. 미제출 시 입학 이후라도 입학이 취소될 수 있음

- 제출기한: 2023. 3. 3.(금)까지 [발급기준일: 2023. 3. 1.(수) 이후]
- 제출서류

제출서류	비고
국민건강보험 자격득실확인서 (※ 재직기간 포함)	<ul style="list-style-type: none"> • 국민건강보험공단 사이버민원센터(minwon.nhic.or.kr)에서 발급 • 국민건강보험 자격득실확인서를 발급할 수 없는 경우, 산업체 4대 보험 1개 이상 가입 확인서 원본 [4대 사회보험 정보연계센터(www.4insure.or.kr) 에서 발급 가능]을 제출

- 제출방법: 입학처로 우편 제출 [2023. 3. 3.(금) 소인분까지 인정]
- ※ 서류는 방문 제출 불가(등기우편으로만 제출 가능)

※ 개명 등의 사유로 제출서류(학교생활기록부 포함)와 성명이 다른 지원자

제출서류	비고
주민등록표초본	시(도)청, 동, 읍(면) 주민센터 또는 정부24(www.gov.kr)에서 발급 가능 [2022. 9. 1. 이후 발급분]

9. 동점자 처리기준

순위	기준
1순위	서류평가 진로역량 점수 우수자
2순위	서류평가 학업역량 점수 우수자
3순위	서류평가 공동체역량 점수 우수자
4순위	학생부(교과) 성적 총점 우수자
5순위	국어교과 성적 산출점수 우수자

* 학생부종합(특수교육대상자) *

1. 모집단위 및 모집인원: 총 20명

대학	모집단위	계열	인원
문과대학	국어국문학과	인문	8
	영어영문학과	인문	
	중어중문학과	인문	
	철학과	인문	
	사학과	인문	
	지리학과	인문	
	미디어커뮤니케이션학과	인문	
	문화콘텐츠학과	인문	

대학	모집단위	계열	인원
사회과학대학	정치외교학과	인문	8
	경제학과	인문	
	행정학과	인문	
	국제무역학과	인문	
	응용통계학과	인문	
	융합인재학과	인문	
	글로벌비즈니스학과	인문	
경영대학	경영학과	인문	4
	기술경영학과	인문	
부동산과학원	부동산학과	인문	

2. 지원자격

- 국내 고등학교 졸업(예정)자 또는 법령에 의하여 이와 동등 이상의 학력이 있다고 인정된 자로서 원서접수 마감일 현재 「장애인복지법」 제32조에 의해 등록이 되어 있는 자 또는 「국가유공자 예우 및 지원에 관한 법률」 제4조 및 제6조에 의해 상이등급자로 등록이 되어 있는 자

3. 전형방법

사정단계	서류평가	면접평가	합계	선발배수	수능최저학력기준
1단계	1,000(100%)	-	1,000(100%)	3배수	없음
2단계	1단계 성적 700(70%)	300(30%)	1,000(100%)	-	

4. 전형요소별 실질반영 비율

사정단계	전형요소	최고점	최저점	차이	실질반영 비율
1단계	서류평가	1,000	0	1,000	100%
2단계	1단계 성적	700	0	700	70%
	면접평가	300	0	300	30%

5. 평가요소 및 평가항목

가. 서류평가

평가요소	반영비율	평가항목
학업역량	30%	학업성취도 / 학업태도 / 탐구력
진로역량	40%	전공(계열) 관련 교과 이수 노력 / 전공(계열) 관련 교과 성취도 / 진로 탐색 활동과 경험
공동체역량	30%	협업과 소통능력 / 나눔과 배려 / 성실성과 규칙준수 / 리더십

나. 면접평가: 제출서류를 기반으로 개별면접(10분)

평가요소	반영비율	평가항목
학업역량	30%	탐구력
진로역량	40%	전공(계열) 관련 교과 이수 노력 / 진로 탐색 활동과 경험
공동체역량	30%	협업과 소통능력 / 나눔과 배려

6. 선발원칙

- 1단계: 서류평가 석차 순으로 모집단위별 모집인원의 3배수 면접대상자 선발
 - 2단계: 총점 석차 순(1단계 성적 70% + 면접평가 30%)으로 모집단위별 모집인원 최종 선발
 - 제출서류를 제출하지 않은 경우 선발대상에서 제외
 - 제출서류의 표절여부를 검증하여 표절·대필 및 허위사실 기재 발견 시 선발대상에서 제외 또는 합격 취소
 - 면접대상자 중 면접 결시자와 면접평가 점수가 일정 수준 이하인 경우 선발대상에서 제외
- ※ P.56 「Ⅶ. 학생부위주전형 안내」 참고

7. 전형일정

구분	일정
원서접수	2022. 9. 13.(화) 10:00 ~ 9. 16.(금) 17:00
온라인 입력 및 서류 제출	2022. 9. 13.(화) 10:00 ~ 9. 19.(월) 17:00 ※ 자기소개서(지원자 전체), 학생부 미보유자 대체 서식(해당자) 온라인 입력
1단계 합격자 발표	2022. 11. 18.(금) 14:00 예정
2단계 전형료 납부	1단계 합격자 발표 이후 ~ 11. 22.(화) 17:00
면접평가	2022. 12. 4.(일) ※ 고사장 및 입실완료 시간은 고사 3~4일 전 본교 입학처 홈페이지에 공고
최초합격자 발표	2022. 12. 15.(목) 14:00 예정

8. 제출서류 [2022. 9. 1. 이후 발급분] ※ 서류는 방문 제출 불가, 등기우편으로만 제출

가. 공통서류

제출서류	비고
입학원서	• 인터넷 접수 후 출력하여 제출
학교생활기록부	<ul style="list-style-type: none"> • 학생부 온라인 제공 동의자: 제출 필요 없음 • 학생부 온라인 제공 미동의자 및 불가자: 대입전형용 학교생활기록부 제출 ※ 교육기관(초·중·고교), 공공기관, 무인민원발급기, 인터넷 발급 • 학생부 미보유자: 「학생부 미보유자 대체 서식」을 원서접수 사이트에서 온라인 입력 ※ (해당자에 한하여) 국내 학생부가 있는 경우, 제출 ※ 검정고시 및 국외 고교 출신자는 P.19 「학력증명 서류 안내」 필독 • 서류접수 기간 이후 수정사항 제출 시 반영하지 않음
자기소개서	• [한국대학교육협의회 공통문항(1~2번)] 온라인 입력(P.56 「Ⅵ. 학생부위주전형 안내」 참고)

나. 지원자격별 서류

구분	제출서류	비고
장애인등록자	장애인증명서	• 정부24(www.gov.kr), 무인민원발급기, 주민센터에서 발급
상이등록자	국가유공자확인원	<ul style="list-style-type: none"> • 국가보훈처 발행 ※ 상이등급이 기재되어 있어야 함

※ 개명 등의 사유로 제출서류(학교생활기록부 포함)와 성명이 다른 지원자

제출서류	비고
주민등록표초본	시(도)청, 동, 읍(면) 주민센터 또는 정부24(www.gov.kr)에서 발급 가능 [2022. 9. 1. 이후 발급분]

9. 동점자 처리기준

순위	1단계 기준	2단계 기준
1순위	서류평가 진로역량 점수 우수자	면접평가 진로역량 점수 우수자
2순위	서류평가 학업역량 점수 우수자	면접평가 공동체역량 점수 우수자
3순위	서류평가 공동체역량 점수 우수자	면접평가 학업역량 점수 우수자
4순위	-	서류평가 진로역량 점수 우수자
5순위	-	서류평가 학업역량 점수 우수자

* 논술(KU논술우수자) *

1. 모집단위 및 모집인원: 총 434명

고사계열 [고사시간]	단과대학	모집단위	인원
인문사회 I [09:20 ~11:00]	문과대학	국어국문학과	6
		영어영문학과	6
		중어중문학과	5
		철학과	5
		사학과	4
		지리학과	3
		미디어커뮤니케이션학과	6
		문화콘텐츠학과	3
	사회 과학대학	정치외교학과	4
		행정학과	7
융합인재학과		7	
글로벌비즈니스학과		4	
인문사회 II [09:20 ~11:00]	사회 과학대학	경제학과	16
		국제무역학과	7
		응용통계학과	4
	경영대학	경영학과	30
		기술경영학과	4
	부동산 과학원	부동산학과	8

고사계열 [고사시간]	단과대학	모집단위	인원
자연A [14:00 ~15:40]	공과대학	사회환경공학부	20
		기계항공공학부	29
		전기전자공학부	31
		화학공학부	38
		컴퓨터공학부	24
		산업공학과	3
		생물공학과	7
자연B [17:40 ~19:20]	이과대학	수학과	5
		물리학과	23
		화학과	6
	건축대학	건축학부	13
	KU 융합과학 기술원	미래에너지공학과	11
		스마트운행체공학과	4
		스마트ICT융합공학과	7
		화장품공학과	7
		의생명공학과	9
		시스템생명공학과	9
		융합생명공학과	9
		생명과학특성학과	10
	상허생명 과학대학	동물자원과학과	5
		식량자원과학과	3
		축산식품생명공학과	4
		식품유통공학과	3
환경보건과학과		5	
산림조경학과		8	
수의과대학	수의예과	6	
사범대학	수학교육과	6	

2. 지원자격

- 국내·외 고등학교 졸업(예정)자 또는 법령에 의하여 이와 동등 이상의 학력이 있다고 인정된 자
- ※ 수능최저학력기준 있음

3. 전형방법 및 수능최저학력기준

사정단계	논술	합계	수능최저학력기준
일괄합산	1,000(100%)	1,000(100%)	<ul style="list-style-type: none"> • 인문: 국, 수, 영, 사/과탐(1과목) 중 2개 등급 합 4, [한국사 5등급] • 자연: 국, 수*, 영, 과탐(1과목)** 중 2개 등급 합 5, [한국사 5등급] • 수의: 국, 수*, 영, 과탐(1과목)** 중 3개 등급 합 4, [한국사 5등급]

※ 계열별로 명시된 수능최저학력기준의 모든 영역을 반드시 응시하여야 함

*미적분 또는 기하 중 택1

**과학 과목 중 2과목을 응시하여 그 중 높은 과목 반영

4. 전형요소별 실질반영 비율

전형요소	최고점	최저점	차이	실질반영 비율
논술고사	1,000	0	1,000	100%

5. 선발원칙

- 수능최저학력기준을 충족한 자 중에서 모집단위별 총점에 의한 석차 순으로 선발
- 서류 미제출 및 고사에 결시한 경우 선발대상에서 제외

6. 평가방법

고사계열	출제 및 평가방법	비고
인문사회 I	<ul style="list-style-type: none"> • 도표 자료가 포함된 인문, 사회, 문학 분야의 다양한 지문을 바탕으로 종합적인 사고를 측정할 수 있도록 출제 • 사고의 최종적 결과물 외에 사고과정까지 평가할 수 있도록 출제 • 이해력, 분석력, 논증력, 창의성, 표현력 등 평가 	<ul style="list-style-type: none"> • 문항1: 401~600자 • 문항2: 801~1,000자
인문사회 II	<ul style="list-style-type: none"> • 지문 제시형과 수리 논증형을 복합한 형태로 출제 • 사고의 최종적 결과물 외에 사고과정까지 평가할 수 있도록 출제 • 인문/사회 분야 지문을 바탕으로 이해력, 논증력, 표현력 평가 • 수리적 분석을 요하는 자료를 통해 논리적 사고력과 문제해결능력 평가 	<ul style="list-style-type: none"> • 문항1: 401~600자 • 문항2-1~2-3: 수리 문항 • 수학 출제범위: 수학, 수학 I, 수학 II, 확률과통계
자연	<ul style="list-style-type: none"> • 고교 교육과정에서 습득한 수리, 자연계 관련 지문 제시, 이를 근거로 출제 • 사고와 추론의 최종적 결과물뿐만 아니라 추론과정까지 평가할 수 있도록 출제 • 다양한 내용의 지문을 바탕으로 통합적 이해력, 논증력, 표현력, 추론능력 평가 	<ul style="list-style-type: none"> • 문항1~5: 수학 문항 • 수학 출제범위: 수학, 수학 I, 수학 II, 미적분, 확률과통계

7. 전형일정

구분	일정	
원서접수	2022. 9. 13.(화) 10:00 ~ 9. 16.(금) 17:00	
서류 제출	2022. 9. 13.(화) 10:00 ~ 9. 19.(월) 17:00	
논술고사	인문사회(I·II)	2022. 11. 19.(토) 9:20 ~ 11:00
	자연A(공과대학)	2022. 11. 19.(토) 14:00 ~ 15:40
	자연B(공과대학 제외)	2022. 11. 19.(토) 17:40 ~ 19:20
최초합격자 발표	2022. 12. 15.(목) 14:00 예정	

※ 고사장 및 입실완료 시간은 고사 3~4일 전 본교 입학처 홈페이지에 공고

8. 제출서류 [2022. 9. 1. 이후 발급분] ※ 서류는 방문 제출 불가, 등기우편으로만 제출

구분		제출서류
국내 정규 고등학교 졸업(예정)자	학생부 온라인 제공 동의자	• 없음
	학생부 온라인 제공 미동의자 및 불가자	• 입학원서 1부(인터넷 접수 후 출력) • 대입전형용 학교생활기록부 1부 ※ 교육기관(초·중·고교), 공공기관, 무인민원발급기, 인터넷 발급
고등학교 졸업학력 검정고시 출신자 (단, 검정고시 자료 온라인 제공 동의자 제출 불필요)		• 입학원서 1부(인터넷 접수 후 출력) • 고등학교 졸업학력 검정고시 합격증명서 원본 1부
국외 고등학교 출신자 ※ P.20 「국외 서류 제출자 유의사항」 필독		• 입학원서 1부(인터넷 접수 후 출력) • 국외 고등학교 졸업(예정)증명서 원본 1부 • 국외 고교 재학기간에 해당하는 국외 고교 성적증명서 원본 1부 • 대입전형용 학교생활기록부 1부(국내 고교 이수학기가 있는 자) ※ 교육기관(초·중·고교), 공공기관, 무인민원발급기, 인터넷 발급

※ 개명 등의 사유로 제출서류(학교생활기록부 포함)와 성명이 다른 지원자

제출서류	비고
주민등록표초본	시(도)청, 동, 읍(면) 주민센터 또는 정부24(www.gov.kr)에서 발급 가능 [2022. 9. 1. 이후 발급분]

9. 동점자 처리기준

순위	인문사회계 I	인문사회계 II / 자연계
1순위	배점이 첫 번째 높은 문항의 고득점자	배점이 첫 번째 높은 문항의 고득점자
2순위	평가자 간 평가점수 편차가 작은 득점자	배점이 두 번째 높은 문항의 고득점자
3순위	수능최저학력기준 산출 등급의 합* 우위자	배점이 세 번째 높은 문항의 고득점자
4순위	-	평가자 간 평가점수 편차가 작은 득점자
5순위	-	수능최저학력기준 산출 등급의 합* 우위자

*P.48 「3. 전형방법 및 수능최저학력기준」 참고

※ 계열별 배점은 아래 표 참고

구분	인문사회계 I		인문사회계 II				자연계				
	1번	2번	1번	2-1번	2-2번	2-3번	1번	2번	3번	4번	5번
비율	40%	60%	40%	15%	20%	25%	10%, 15%, 20%, 25%, 30% (난이도에 따라 차등 배점)				

* 실기/실적(KU연기우수자) *

1. 모집단위 및 모집인원: 총 15명

단과대학	모집단위	계열	인원
예술디자인대학	영상영화학과-연기	예체능	15

2. 지원자격

- 고등학교 졸업(예정)자 또는 법령에 의하여 이와 동등 이상의 학력이 있다고 인정된 자
- ※ 국내 고교 3학기 이상 학생부(교과) 성적 산출내역이 있는 자 [P.63 「Ⅶ. 학생부(교과) 반영방법」 참고]

3. 전형방법

사정단계	학생부(교과)	실기	합계	선발배수	수능최저학력기준
1단계	1,000(100%)	-	1,000(100%)	25배수	없음
2단계	-	1,000(100%)	1,000(100%)	-	

- 실기고사 내용

실기 종목	소요 시간	연습 시간
자유 연기	3분 이내	30분 이내

4. 전형요소별 실질반영 비율

사정단계	전형요소	최고점	최저점	차이	실질반영 비율
1단계	학생부(교과)	1,000	0	1,000	100%
2단계	실기	1,000	0	1,000	100%

5. 선발원칙

- 모집단위별로 총점에 의한 석차 순으로 최종 선발
- 서류 미제출 및 실기고사에 결시한 경우 선발대상에서 제외

6. 전형일정

구분	일정	
원서접수	2022. 9. 13.(화) 10:00 ~ 9. 16.(금) 17:00	
서류 제출	2022. 9. 13.(화) 10:00 ~ 9. 19.(월) 17:00	
1단계 합격자 발표	2022. 10. 12.(수) 14:00 예정	
실기평가	2022. 10. 18.(화) ~ 10. 21.(금)	※ 고사장 및 입실완료 시간은 고사 3~4일 전 본교 입학처 홈페이지에 공고
최초합격자 발표	2022. 11. 18.(금) 14:00 예정	

7. 제출서류 [2022. 9. 1. 이후 발급분] ※ 서류는 방문 제출 불가, 등기우편으로만 제출

제출서류		비고
국내 정규 고등학교 졸업(예정)자	학생부 온라인 제공 동의자	• 없음
	학생부 온라인 제공 미동의자 및 불가자	• 입학원서 1부(인터넷 접수 후 출력) • 대입전형용 학교생활기록부 1부 ※ 교육기관(초·중·고교), 공공기관, 무인민원발급기, 인터넷 발급
고등학교 졸업학력 검정고시 출신자 (단, 검정고시 자료 온라인제공 동의자 제출 불필요)		• 입학원서 1부(인터넷 접수 후 출력) • 고등학교 졸업학력 검정고시 합격증명서 원본 1부 • 국내 고교 3학기 이상 학생부(교과) 성적 산출내역이 기재된 학교생활기록부 1부 ※ 교육기관(초·중·고교), 공공기관, 무인민원발급기, 인터넷 발급
국외 고등학교 출신자 ※ P.20 「국외 서류 제출자 유의사항」 필독		• 입학원서 1부(인터넷 접수 후 출력) • 국외 고등학교 졸업(예정)증명서 원본 1부 • 국외 고교 재학기간에 해당하는 국외 고교 성적증명서 원본 1부 • 국내 고교 3학기 이상 학생부(교과) 성적 산출내역이 기재된 학교생활기록부 1부 ※ 교육기관(초·중·고교), 공공기관, 무인민원발급기, 인터넷 발급

※ 개명 등의 사유로 제출서류(학교생활기록부 포함)와 성명이 다른 지원자

제출서류	비고
주민등록표초본	시(도)청, 동, 읍(면) 주민센터 또는 정부24(www.gov.kr)에서 발급 가능 [2022. 9. 1. 이후 발급분]

8. 동점자 처리기준

순위	기준
1순위	실기평가 성적 우수자
2순위	학생부(교과) 성적 총점 우수자
3순위	학생부 반영교과목 이수단위의 합이 큰 지원자

* 실기/실적(KU체육특기자) *

1. 모집단위 및 모집인원: 총 13명

대학	모집단위	모집인원: 13명							
		야구: 8명						테니스	육상
		우투수	좌투수	2루수	유격수	포수	외야수		
사범대학	체육교육과	2	1	1	1	1	2	2	3

2. 지원자격

- 고등학교 졸업(예정)자 또는 법령에 의하여 이와 동등 이상의 학력이 있다고 인정된 자로서 다음 종목별 지원자격 중 하나에 해당하는 자
- ※ 국내 고교 3학기 이상 학생부(교과) 성적 산출내역이 있는 자 [P.63 「Ⅶ. 학생부(교과) 반영방법」 참고]
- ※ 단, 야구와 육상 종목은 고등학교 3학년 재학 중 경기실적이 있어야 함
- ※ 단체종목 지원자는 입학 후 바로 본교 체육부에 소속되어 4년간 선수로 참가하는데 결격사유가 없는 자

종목	지원자격
야구	<ul style="list-style-type: none"> • 고교 3학년 실적 기준 • 대한야구소프트볼협회에서 인정하는 고교 야구대회*에서 소속팀 경기 숫자의 30% 이상 출전하고 투수 160이닝 이상, 타자 25타석 이상 출전한 자 (단, 타자는 주 수비 포지션**에서 50이닝 이상 출전한 자여야하며 주 포지션으로 지원해야 함) *경기실적증명서에 기재된 대회 기준 **주 수비 포지션: 경기실적증명서 기준으로 가장 많은 이닝을 출전한 포지션
테니스	<ul style="list-style-type: none"> • 고교 재학 중 ITF(국제테니스연맹)에서 인정하는 국제대회 또는 전국 규모의 대회에서 4강 이내의 입상실적이 있는 자
육상	<ul style="list-style-type: none"> • 고교 재학 중 다음 중 하나 이상의 실적이 있는 자 <ol style="list-style-type: none"> 1. 고교 재학 중 전국 규모 대회 1,500m, 5,000m, 10,000m, 3,000m 장애물, 10km 종목에서 4위 이내의 입상 실적이 있는 자 2. 고교 재학 중 전국 규모 구간 마라톤 대회에서 개인 구간 3위 이내의 입상 실적이 있는 자(단체 성적 제외) 3. 고교 재학 중 올림픽, 세계선수권, 아시안게임의 1,500m, 5,000m, 10,000m, 3,000m 장애물, 10km 종목에서 국가대표, 국가상비군(후보선수)으로 선발된 자(경보종목 제외)

3. 전형방법

사정단계	경기실적	학생부(교과)	출석	면접	합계	선발배수	수능최저 학력기준
1단계	1,000(100%)	-	-	-	1,000(100%)	6배수	없음
2단계	1단계 성적 500(50%)	150(15%)	50(5%)	300(30%)	1,000(100%)	-	

가. 종목별 실적 평가요소

종목	평가요소	세부 내용
야구	대표 경력	• 고교 재학 중 청소년대표, 프로지명자
	수상 실적	• 고교 3학년 재학 중 다음의 항목 수상 시 - 투수: 우수 투수상 / 야수: 타격상, 홈런상, 도루상, 타점상
	개인기록	• 고교 3학년 재학 중 고교 리그 및 왕중왕전 출전기록에 한함 - 투수: 이닝 수, 방어율, 탈삼진 / 야수: 타석수, 타율, 도루
테니스	대표 경력	• 국가대표, 청소년대표, 4대 메이저 주니어대회 출전
	전국대회	• 우승~4강(개인, 복식, 단체)
	국제대회	• 우승~4강(개인, 복식, 단체)
	4대 메이저 주니어대회	• 우승~16강(개인, 복식, 단체)
육상	대표 경력	• 국가대표, 국가대표 후보 선수, 국가대표 상비군
	신기록	• 고등부 최고기록 이상
	개인기록	• 1위~4위까지

※ 실적점수 산출식

- (1) 원점수 산출: 기초점수(10점) + ∑종목별 평가요소
 (2) 환산점수 산출: 종목(포지션별) 최고득점자 점수를 1,000점 만점으로 하고 나머지 지원자는 최고득점자를 기준으로 환산

나. 2단계 출석 반영방법

※ 고교 재학 전체 기간 중 「미인정 결석」 일수를 구간별로 등급화하여 반영

등급	1	2	3	4	5
미인정 결석 일수	3일 이하	4~6일	7~9일	10~15일	16일 이상
점수	100	90	85	70	0

다. 면접평가 방법: 지원동기, 적성 및 소질, 품성 등 종합 평가

라. 면접평가위원의 구성: 외부위원 1인 및 공정관리위원을 포함하여 4명 이상으로 구성

4. 전형요소별 실질반영 비율

사정단계	전형요소	최고점	최저점	차이	실질반영 비율
1단계	경기실적	1,000	0	1,000	100%
2단계	1단계 성적	500	0	500	50%
	학생부(교과)	150	0	150	15%
	출석	50	0	50	5%
	면접	300	0	300	30%

5. 선발원칙

- 종목별(포지션별) 총점에 의한 석차 순으로 최종 선발
- 서류 미제출 및 면접고사에 결시한 경우 선발대상에서 제외

6. 전형일정

구분	일정	
원서접수	2022. 9. 13.(화) 10:00 ~ 9. 16.(금) 17:00	
서류 제출	2022. 9. 13.(화) 10:00 ~ 9. 19.(월) 17:00	
1단계 합격자 발표	2022. 10. 12.(수) 14:00 예정	
면접평가	2022. 10. 29.(토)	※ 고사장 및 입실완료 시간은 고사 3~4일 전 본교 입학처 홈페이지에 공고
최초합격자 발표	2022. 11. 18.(금) 14:00 예정	

7. 제출서류 [2022. 9. 1. 이후 발급분] ※ 서류는 방문 제출 불가, 등기우편으로만 제출

제출서류	비고
입학원서	• 인터넷 접수 후 출력하여 제출
개인(리그) 실적증명서	<ul style="list-style-type: none"> • 대한체육회 및 산하기관이 발행한 아래 증명서 중 해당 서류 제출 <ul style="list-style-type: none"> - 경기실적증명서 - 경기출전증명(확인)서 - 개인성적표 - 프로 지명 확인서 - 대표선수(상비군) 선발 확인서 - 우수 선수 선발 확인서 - 개인 수상 확인서 ※ 고교 전체 실적 및 고교 졸업 후 모든 경기실적 포함 ※ 고교 3학년 재학년도 상반기 리그 실적 포함 ※ 지원자격 확인을 위해 상기 서류 이외에 기타 서류 제출할 수 있음
국내 정규 고등학교 졸업(예정자) 중 학생부 온라인 제공 미동의자 및 불가자	<ul style="list-style-type: none"> • 대입전형용 학교생활기록부 1부 ※ 교육기관(초·중·고교), 공공기관, 무인민원발급기, 인터넷 발급

※ 개명 등의 사유로 제출서류(학교생활기록부 포함)와 성명이 다른 지원자

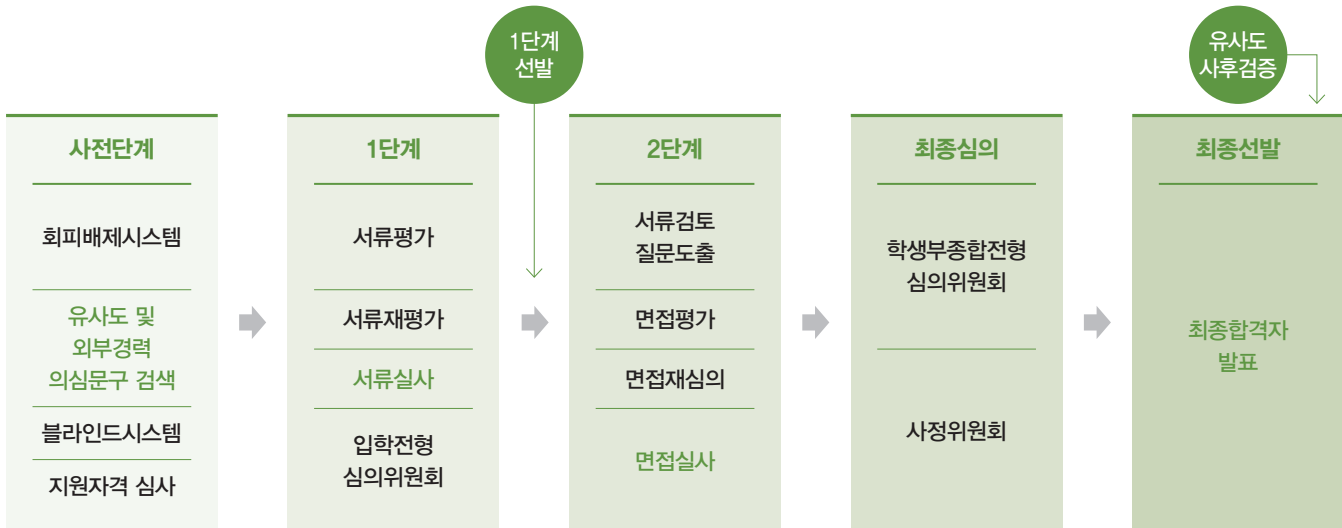
제출서류	비고
주민등록표초본	시(도)청, 동, 읍(면) 주민센터 또는 정부24(www.gov.kr)에서 발급 가능 [2022. 9. 1. 이후 발급분]

8. 동점자 처리기준

순위	기준
1순위	경기실적 성적 우수자
2순위	면접평가 성적 우수자
3순위	학생부(교과) 성적 총점 우수자

■ 학생부위주전형의 평가절차

• 다수·다단계 평가절차를 통해 평가의 공정성 및 신뢰성 확보



■ 학생부위주전형 서류평가

- 1) 대상: 학생부교과(KU지역균형) 및 학생부종합전형 전체
- 2) 제출서류

구분	학교생활기록부	자기소개서	비고
학생부교과(KU지역균형)	○	×	<ul style="list-style-type: none"> • 학생부 미보유자: 「학생부 미보유자 대체 서식」 온라인 입력 필수 • 학생부종합(특성화고졸재직자) 자기소개서는 본교양식 활용
학생부종합전형 전체	○	○	

- 3) 지원자 서류 유사도 검증
 - 한국대학교육협의회 「자기소개서 유사도 검증 가이드라인」에 따름
 - 서류의 표절·대필 및 허위사실 기재 발견 시 선발대상에서 제외 또는 합격 취소

4) 평가방법

- KU종합평가시스템을 활용하여 전형자료를 평가요소에 따라 정성평가
- 지원자 1인당 입학사정관 2인이 종합적으로 정성평가하고, 일정 점수 이상 차이가 나는 경우 원평가자를 제외한 입학사정관 2인이 재평가 진행



5) 평가기준

- 서류평가 평가요소 및 배점

구분	학생부교과(KU지역균형)			학생부종합전형 전체		
	활용	배점	평가항목	활용	배점	평가항목
학업역량	○	200점	학업성취도 / 학업태도	○	300점	학업성취도 / 학업태도 / 탐구력
진로역량	○	100점	전공(계열) 관련 교과 이수 노력 / 전공(계열) 관련 교과 성취도	○	400점	전공(계열) 관련 교과 이수 노력 / 전공(계열) 관련 교과 성취도 / 진로 탐색 활동과 경험
공동체역량	×	-	-	○	300점	협업과 소통능력 / 나눔과 배려 / 성실성과 규칙준수 / 리더십
합계		300점			1,000점	

- 전형자료(학교생활기록부 등) 내용을 바탕으로 정성적·종합적으로 평가하여 점수를 부여함
- 활동의 결과보다는 준비과정 및 노력, 활동 이후의 변화 등을 중심으로 평가함
- 평가등급: 7등급

A+	A	B+	B	C+	C	D
(매우 우수)			(보통)			(매우 미흡)

• 평가요소 및 평가항목

평가요소	평가항목	정의
학업역량 대학 교육을 충실히 이수하는 데 필요한 수학적능력	학업성취도	고교 교육과정에서 이수한 교과목의 성취수준이나 학업 발전의 정도 - 대학 수학에 필요한 기본 교과목(예: 국어, 수학, 영어, 사회, 과학, 한국사 등)의 교과 성적은 적절한가? 그 외 교과목의 교과 성적은 어느 정도인가? 유난히 소홀한 과목이 있는가? - 학기별/학년별 성적의 추이는 어떠한가?
	학업태도	학업을 수행하고 학습해 나가려는 의지와 노력 - 새로운 지식을 획득하기 위해 자기주도적으로 노력하고 있는가? - 교과 수업에 적극적으로 참여해 수업 내용을 이해하려는 태도와 열정이 있는가?
	탐구력	지적 호기심을 바탕으로 사물과 현상에 대해 탐구하고, 문제를 해결하려는 노력 - 교내활동에서 학문에 대한 열의와 지적 관심이 드러나고 있는가? - 교과와 각종 탐구활동에서 구체적인 성과를 보이고 있는가?
진로역량 자신의 진로와 전공(계열)에 관한 탐색 노력과 준비 정도	전공(계열) 관련 교과 이수 노력	고교 교육과정에서 전공(계열)에 필요한 과목을 선택하여 이수한 정도 - 전공(계열)과 관련된 과목을 적절하게 선택하고, 이수한 과목은 얼마나 되는가? - 전공(계열)과 관련된 과목을 이수하기 위하여 추가적인 노력을 하였는가? (예: 공동교육과정, 온라인수업, 소인수과목 등) - 선택 과목(일반/진로)은 교과목 학습단계(위계)에 따라 이수하였는가?
	전공(계열) 관련 교과 성취도	고교 교육과정에서 전공(계열)에 필요한 과목을 수강하고 취득한 학업성취 수준 - 전공(계열)과 관련된 과목의 성취 수준은 적절한가? - 전공(계열)과 관련된 동일 교과 내 일반선택 과목 대비 진로선택 과목의 성취수준은 어떠한가?
	진로 탐색 활동과 경험	자신의 진로를 탐색하는 과정에서 이루어진 활동이나 경험 및 노력 정도 - 자신의 관심 분야나 흥미와 관련한 다양한 활동에 참여하여 노력한 경험이 있는가? - 교과활동이나 창의적 체험활동에서 전공(계열)에 대한 관심을 가지고 탐색한 경험이 있는가?
공동체역량 공동체의 일원으로서 갖춰야 할 바람직한 사고와 행동	협업과 소통능력	공동체의 목표를 달성하기 위해 협력하며, 구성원들과 합리적인 의사소통을 할 수 있는 능력 - 구성원들과 협력을 통하여 공동의 과제를 수행하고 완성한 경험이 있는가? - 타인의 의견에 공감하고 수용하는 태도를 보이며, 자신의 정보와 생각을 잘 전달하는가?
	나눔과 배려	상대방을 존중하고 이해하여 원만한 관계를 형성하며, 타인을 위하여 기꺼이 나누어 주고자 하는 태도와 행동 - 학교생활 속에서 나눔을 실천하고 생활화한 경험이 있는가? - 타인을 위하여 양보하거나 배려를 실천한 구체적 경험이 있는가?
	성실성과 규칙준수	책임감을 바탕으로 자신의 의무를 다하고, 공동체의 기본 윤리와 원칙을 준수하는 태도 - 교내활동에서 자신이 맡은 역할에 최선을 다하려고 노력한 경험이 있는가? - 자신이 속한 공동체가 정한 규칙과 규정을 준수하고 있는가?
	리더십	공동체의 목표 달성을 위해 구성원들의 상호작용을 이끌어가는 능력 - 공동체의 목표를 달성하기 위해 계획하고 실행을 주도한 경험이 있는가? - 구성원들의 인정과 신뢰를 바탕으로 참여를 이끌어내고 조율한 경험이 있는가?

■ 학생부종합전형 면접평가

1) 대상: 학생부종합(KU자기추천, 특수교육대상자)의 1단계 합격자

2) 평가방법

- 제출서류에 기초한 개별면접, 인성을 중심으로 학교생활 충실성을 종합평가
- 면접대상자 중 면접 결시자와 면접평가 점수가 일정 수준 이하인 경우 선발대상에서 제외



3) 면접내용: 서류 진위여부 확인 및 인성평가

※ 면접질문 예시는 입학처 홈페이지에서 「KU학생부종합전형 가이드북」 참고

4) 면접형식

- 면접평가자(2인) 대(對) 지원자(1인) / 개인당 10분 내외
- 블라인드 면접: 이름, 수험번호, 고교명 블라인드 처리. 면접 시, 고교를 나타낼 수 있는 교복 등 착용 금지

5) 평가기준 및 평가항목

평가요소	배점	평가항목
학업역량	300점	탐구력
진로역량	400점	전공(계열) 관련 교과 이수 노력 / 진로 탐색 활동과 경험
공동체역량	300점	협업과 소통능력 / 나눔과 배려

• 평가등급: 5등급

A+	A	B	C	D
(매우 우수)		(보통)		(매우 미흡)

■ 자기소개서 작성 및 유사도 검증

1) 자기소개서 작성 시 유의사항

- 자기소개서는 한국대학교육협의회 공통양식을 사용함 [단, 학생부종합(특성화고졸재직자)만 본교양식]
- 원서접수 사이트에서 작성하여 온라인 제출하며, 우편/방문으로 제출할 필요가 없음
- 작성 시 유의사항

1. 자기소개서는 지원자 본인이 작성하여야 하고, 사실에 근거하여 정직하게 지원자 자신의 능력이나 특성, 경험 등을 기술하여야 합니다.
2. 대학이 자기소개서에 기술된 사항에 대해 사실 확인을 요청하는 경우 지원자는 적극 협조하여야 합니다.
3. 대학은 제출된 자기소개서의 표절, 대리 작성, 허위사실 기재, 기타 부정한 사실 등의 검증을 위해 유사도 검색을 실시하고, 해당 사실이 발견될 경우 지원자는 불합격 처리되며 합격 이후라도 입학이 취소될 수 있습니다.
4. 자기소개서에 다음 사항을 기재할 경우 서류 평가에서 "0점"(불합격) 처리됩니다.

1) 공인어학성적

영어(TOEIC, TOEFL, TEPS), 중국어(HSK), 일본어(JPT, JLPT), 프랑스어(DELF, DALF), 독일어(ZD, TESTDAF, DSH, DSD), 러시아어(TORFL), 스페인어(DELE), 상공회의소한자시험, 한자능력검정, 실용한자, 한자급수자격검정, YBM 상무한검, 한자급수인증시험, 한자자격검정

2) 수학·과학·외국어 교과에 대한 교외 수상실적

수학	한국수학올림피아드(KMO), 한국수학인증시험(KMC), 전국창의수학경시대회, 도시대항 국제수학토너먼트(ToT), 국제수학올림피아드(IMO)
과학	한국물리올림피아드(KPhO), 한국화학올림피아드(KChO), 한국생물올림피아드(KBO), 한국지구과학올림피아드(KESO), 한국천문올림피아드(KAO), 한국뇌과학올림피아드(KBSO), 한국중등과학올림피아드(KJSO), 국제물리올림피아드(IPhO), 국제화학올림피아드(IChO), 국제생물올림피아드(IBO), 국제지구과학올림피아드(IESO), 국제천문올림피아드(IAO), 국제뇌과학올림피아드(IBB), 국제중등과학올림피아드(IJSO)
외국어	전국 초·중·고 외국어(영어, 중국어, 일본어, 프랑스어, 독일어, 러시아어, 스페인어) 경시대회, 국제영어대회(IET), 글로벌 리더십 영어경연대회(GLEC), 국제영어논술대회(IEEC), 영어글쓰기대회, 영어말하기대회

※ 위에서 열거된 항목 외에도, 대회 명칭에 수학·과학(물리, 화학, 생물, 지구과학, 천문)·외국어(영어 등) 교과명이 명시된 교외 각종 대회(경시대회, 올림피아드 등)의 수상실적을 작성했을 경우 "0점"(불합격) 처리

※ '교외 수상실적'이란 학교 외 기관이 개최한 대회 수상실적을 의미하며, 학교장의 참가 허락을 받은 교외 수상실적이라도 작성 시 "0점"(불합격) 처리

5. 학생부위주전형의 자기소개서는 공교육 내에서 이루어진 활동을 작성하는 취지이므로 학교생활기록부에 기재할 수 없는 항목*은 작성할 수 없고, 어학연수 등 사교육 유발요인이 큰 교외 활동의 경우에도 작성이 제한됩니다. 이를 준수하지 않았을 경우 평가에서 불이익을 받으실 수 있으니 작성을 금지합니다.

[※ 학교생활기록부 기재금지 항목]

- 가. 각종 공인어학시험 참여사실과 그 성적 및 수상실적
 - 나. 교과·비교과 관련 교외 대회 참여사실과 그 성적 및 수상실적
(학교장의 참가 허락을 받아 참여한 각종 교외 대회에서의 수상실적도 기재 불가)
 - 다. 교외 기관·단체(장) 등에게 수상한 교외상(표창장, 감사장, 공로상 등도 기재 불가)
 - 라. 교내·외 인증시험 참여 사실이나 그 성적
 - 마. 모의고사·전국연합학력평가 성적(원점수, 석차, 석차등급, 백분위 등 성적 관련 내용 일체) 및 관련 교내 수상실적
 - 바. 논문을 학회지 등에 투고 또는 등재하거나 학회 등에서 발표한 사실
 - 사. 도서출간 사실
 - 아. 지식재산권(특허, 실용신안, 상표 디자인) 출원 또는 등록사실
 - 자. 어학연수, 봉사활동 등 해외 활동실적 및 관련 내용
 - 차. 부모(친인척 포함)의 사회·경제적 지위(직종명, 직업명, 직장명, 직위명 등) 암시 내용
 - 카. 장학생·장학금 관련 내용
 - 타. 구체적인 특정 대학명, 기관명(기구, 단체, 조직 등 포함), 상호명, 강사명 등
- ※ 위 내용은 「2022학년도 학교생활기록부 기재요령」을 발췌한 내용으로 이하 자세한 사항은 교육부 「2022학년도 학교생활기록부 기재요령」 중 학교생활기록부 작성 시 유의사항 참조

6. 학생부위주전형의 자기소개서는 지원자 본인의 강점을 부각시키기 위해 작성하는 것으로 지원자 성명, 출신교고, 부모(친인척포함)의 실명을 포함한 사회적·경제적 지위(직종명, 직업명, 직장명, 직위명 등)를 암시하는 내용을 기재할 경우 평가에서 불이익을 받을 수 있으니 작성을 금지합니다.
7. 표준 공통원서접수서비스를 활용하는 경우 자기소개서 작성 시 입력 허용 문자는 영문자, 숫자, 한글만 가능합니다. 특수문자는 아래의 특수문자 및 기호만 입력이 가능합니다.
 ※ 허용 문자 및 기호: ~!@#^()-_+/{ } [] : " ' , . ?
 ※ 한컴 오피스 한글 문자표 및 윈도우 한자키를 이용한 특수문자는 입력이 허용되지 않습니다.

2) 자기소개서 유사도 검증 및 처리절차

- 대상: 학생부종합전형 지원자의 자기소개서
- 유사도검색시스템: 한국대학교육협의회 대학입학전형지원시스템 내 유사도검색시스템
- 자기소개서 유사도검증범위
 - 대학 내: 최근 3년간 학생부종합전형 지원자의 자기소개서
 - 대학 간: 최근 3년간 학생부종합전형 운영대학 지원자의 자기소개서
 ※ 한국대학교육협의회 「자기소개서 유사도 검증 가이드라인」 준수
 - 자기소개서의 유사도 최댓값 수준에 따라서 A수준, B수준, C수준으로 구분

구분		자기소개서 유사도 범위
A수준	Blue zone	5% 미만
B수준	Yellow zone	5% 이상 ~ 30% 미만
C수준	Red zone	30% 이상

• 자기소개서의 유사도 검증 처리절차



- 지원자의 소명기회 및 다각적 확인절차를 통해 선의의 피해자를 최소화하기 위함
- 소명자료 미제출 시 서류평가에서 불이익을 받을 수 있음
- 전형 종료 후 한국대학교육협의회 유사도검색시스템을 활용하여 사후 검증을 실시하며, 표절·대필 및 허위사실 기재가 발견된 경우 합격자 발표 이후라도 합격이 취소될 수 있음

■ 지원자 서류 양식

- 입학처 홈페이지에서 양식 다운로드 가능

서류	대상	제출방식
자기소개서	지원자 전체	원서접수 시, 온라인 입력
학생부 미보유자 대체 서식	학교생활기록부 미보유자	원서접수 시, 온라인 입력 (단, 해당자에 한함)
출신학교 주소확인서	학생부종합(농어촌학생) 지원자	본교 양식을 활용하여 서류로 제출
기준학과 인정 확인서	학생부종합(특성화고교졸업자) 지원자 중 기준학과 미충족자	본교 양식을 활용하여 서류로 제출 (단, 해당자에 한함)

VII

학생부(교과) 반영방법



■ 전형별 학생부(교과) 반영교과목 및 반영요소

해당 전형		계열	반영교과목	반영요소
학생부교과	KU지역균형	인문/자연	<ul style="list-style-type: none"> 국어, 수학, 영어, 과학, 사회, 한국사 전 과목 - 석차등급 및 이수단위가 표기된 전 과목 - 학년별, 교과별 가중치 없음 	<ul style="list-style-type: none"> 석차등급 및 이수단위 ※ 단, 진로선택 과목은 '정성평가'로만 반영 ※ 등급의 기준점수를 반영
	사회통합			
	기초생활맞차상위			
	농어촌학생			
	특성화고교졸업자			
특성화고졸재직자				
실기/실적	KU연기우수자	예체능	<ul style="list-style-type: none"> 국어(50%), 영어(50%) - 위 교과 중 석차등급 및 이수단위가 표기된 전 과목 ※ 단, 진로선택 과목은 반영교과 기준 성취도 상위 3과목* 	<ul style="list-style-type: none"> 석차등급 및 이수단위 ※ 단, 진로선택 과목은 성취도(A·B·C) 및 이수단위 ※ 등급 및 성취도의 기준점수를 반영
	KU체육특기자			

※ 반영학기: (졸업예정자) 3학년 1학기까지, (졸업자) 3학년 2학기까지

※ 학교생활기록부 반영교과는 해당 고등학교에서 분류한 교과 분류를 따르며, 교과 분류가 본교의 반영교과 분류 체계와 상이한 경우는 교육부의 교과 분류체계를 준용하거나 본교의 판단에 의해 반영함

*실기/실적(KU연기우수자, KU체육특기자)전형 진로선택 과목 선정 순위(최대 3과목)

선정 순위	1순위	2순위	3순위	4순위
기준	성취도	이수단위	A등급 비율 적은 과목	국어

• 계열별 모집단위

세부계열	단과대학	모집단위
인문	문과대학	전 모집단위
	공과대학	신산업융합학과
	사회과학대학	전 모집단위
	경영대학	전 모집단위
	부동산과학원	부동산학과
	예술디자인대학	의상디자인학과-인문계
	사범대학	일어교육과, 교육공학과, 영어교육과
예체능	예술디자인대학	전 모집단위 (단, 의상디자인학과-인문계 제외)
	사범대학	체육교육과, 음악교육과

세부계열	단과대학	모집단위
자연	이과대학	전 모집단위
	건축대학	건축학부
	공과대학	전 모집단위 (단, 신산업융합학과 제외)
	KU융합과학기술원	전 모집단위
	상허생명과학대학	전 모집단위
	수의과대학	수의예과
	사범대학	수학교육과

■ 학생부(교과) 성적 산출방법

• 학생부(교과) 정량점수 산출방법

해당 전형		계열	산출식
학생부교과	KU지역균형	인문/자연	$\frac{\sum(\text{기준점수} \times \text{과목별 이수단위})}{\text{전과목 이수단위의 합}}$
	사회통합		
	기초생활맞차상위		
	농어촌학생		
	특성화고교졸업자		
	특성화고졸재직자		
실기/실적	KU연기우수자	예체능	$\sum\left\{ \frac{\sum(\text{기준점수} \times \text{과목별 이수단위})}{\text{교과별 이수단위의 합}} \times \text{교과별 반영비율} \right\}$
	KU체육특기자		

※ 10점 만점으로 산출한 교과 성적을 전형별 반영비율에 따른 총점으로 환산

※ 전형별 반영비율에 따른 총점으로 환산 후 소수점 넷째 자리에서 반올림

• 기준점수

등급	1	2	3	4	5	6	7	8	9
기준점수	10	9.97	9.94	9.9	9.86	9.8	8	6	0

- 석차등급(1~9등급)을 산출할 수 없는 경우 해당 과목을 제외

- 단, 실기/실적(KU연기우수자, KU체육특기자)전형에서 진로선택 과목은 모든 반영교과 내 성취도 상위 최대 3과목 반영(아래표 참고)

등급	A	B	C
기준점수	10	9.9	8

• 비교내신

구분	<ul style="list-style-type: none"> • 학생부종합(사회통합) • 학생부종합(기초생활맞차상위) • 학생부종합(농어촌학생) • 학생부종합(특성화고교졸업자) • 학생부종합(특성화고졸재직자) 	실기/실적(KU체육특기자)
비교요소	서류평가	경기실적
대상	2007년 이전 국내 정규 고교 졸업자	<ul style="list-style-type: none"> • 2019년 이전 국내 정규 고교 졸업자(2019년 2월 미포함) • 일반고 직업과정 위탁생 / 공업계 2+1 졸업자 • 고등학교 졸업학력 검정고시 출신자 • 국외 고교 출신자 • 교과교육소년원의 고교 교육과정 이수자 • 기타 교과 성적 산출 불가자

※ 상기 전형외 전형은 비교내신 미적용

• 과목별 등급이 없는 경우 등급 산출방법 [실기/실적(KU연기우수자)에 한하여 적용]

– 석차백분위 등급표

백분율	~4%	~11%	~23%	~40%	~60%	~77%	~89%	~96%	~100%
등급	1	2	3	4	5	6	7	8	9

– 석차백분위 산출방법

① 동석차가 없는 과목	② 동석차가 2인 이상인 과목
$\frac{\text{석차} - 1}{\text{이수학생 수} - 1} \times 100$	$\text{석차} + \frac{\text{동석차학생 수} - 1}{2} \times 100$



- ※ 수시모집에서 6개 전형을 초과하여 지원한 경우 지원자격을 부여하지 않으므로 수험생들은 이를 유의하여 지원하여야 함 (타 대학에 지원한 횟수를 모두 포함하며, 산업대학·전문대학에 지원한 경우는 횟수에 포함하지 않음)
- ※ 지원자가 6개 전형을 초과하여 지원할 경우 초과 접수한 전형은 취소됨
- ※ 수시 및 정시모집 합격자가 총원합격자 발표기간 중 다른 대학의 총원합격 통보를 받은 경우 합격자는 등록을 원하지 않는 대학에 대해 등록포기 의사를 즉시 전달해야 함
- ※ 합격취소 및 등록금 환불 요청서는 입학처 홈페이지에서 다운받을 수 있음

■ 대학입학전형 기본사항(한국대학교육협의회)

- 1) 대학 지원방법 및 복수지원(6회 제한)에 관한 사항(「고등교육법시행령」 제42조)
 - 수험생은 수시모집에서 지원 대학 수와 관계없이 최대 6개 이내의 전형에 지원 가능하며, 6회를 초과하여 지원한 전형에 대해서는 지원자격을 부여하지 않음(단, 산업대학, 전문대학은 복수지원에 제한이 없음)
 - ※ 전형이라 함은 정원의 전형(재외국민과 외국인전형, 특별전형 등)을 포함한 수시모집의 모든 전형을 의미함 (단, “부모 모두 외국인인 외국인”전형 지원은 계수에서 제외됨)
 - ※ 6회를 초과하여 원서를 접수한 경우 원서접수 시간 순서상 6회를 초과한 접수는 취소하며, 대학별 입학전형이 종료된 후 복수지원 위반사실이 전산자료 검색을 통해 확인될 경우 입학을 무효로 함
 - ※ 수시모집 원서접수 시 하나의 전형에서는 하나의 모집단위에만 지원 가능
 - ※ 수시모집의 합격자(최초합격자 및 총원합격자)는 등록여부와 상관없이 정시 및 추가모집에 지원할 수 없음
 - ※ 「대학(산업대학 및 교육대학·전문대학 포함)」과 「특별법에 의해 설치된 대학·각종학교」 간에는 복수지원과 이중등록 금지원칙을 적용하지 않음
- 2) 등록 및 이중등록 금지에 관한 사항(「고등교육법시행령」 제42조)
 - 모집 시기별로 지원하여 입학할 학기가 같은 2개 이상의 대학(산업대학·교육대학·전문대학 포함)에 합격한 자는 하나의 대학에만 등록(등록 확인예치금 납부 포함)하여야 함
 - ※ 한국대학교육협의회는 개별 대학으로부터 관련 자료를 제출받아 이를 검색·분석하여 이중등록 금지를 위반한 자의 명단을 각 대학에 통보 하고, 이를 통보받은 대학은 해당자의 입학을 지체 없이 무효로 함
 - ※ 수시모집 합격자는 수시모집 등록기간 내에만 등록 처리하며, 수시모집에 복수로 합격한 자는 수시모집 등록기간 내에 1개 대학에만 등록 하여야 함(등록이란 문서등록 또는 등록확인예치금을 납부한 상태를 의미함)
 - ※ 수시모집에서 합격한 대학에 이미 등록을 한 자가 다른 대학의 수시모집에 총원합격하여 그 대학에 등록하고자 할 경우에는 기 등록한 대학을 포기한 후, 총원합격 대학에 등록하는 것을 원칙으로 함

■ 대학입학전형원칙

- 1) 입학전형의 성적 및 평가내용은 공개하지 않음
- 2) 일단 접수(결제)가 완료된 후에는 지원사항 변경, 지원 취소 및 전형 관련 서류 반환이 일체 불가하며 각종 고사에 결사하였을 경우 선발대상에서 제외
- 3) 미등록 등의 사유로 선발하지 않은 인원은 정시모집에서 선발할 수 있음
- 4) 입학원서 작성 오류, 기재사항 누락, 본교에서 요구한 서류 미제출, 제출서류의 내용미비 및 기타 수험생의 과오 등으로 인한 책임은 수험생 본인에게 있으며, 추후 이에 대한 본교의 처리방법에 이의를 제기할 수 없음
- 5) 입학사정에 사용된 전형자료에 주요 사항이 누락되거나 허위 또는 부정이 있다고 판단되는 경우에는 입학을 취소할 수 있음
- 6) 본교의 모집단위 및 전공 명칭과 모집인원은 2023학년도 편제 및 정원조정에 따라 변경될 수 있으며, 수시모집에 합격하여 등록한 학생은 변경된 편제에 따라야 함
- 7) 지원자가 성적 석차 순으로 모집인원 내에 해당하는 경우일지라도 그 성적이 본교에서 기대하는 학력수준에 현저하게 부적합하다고 판단되는 자, 대학 수학에 지장이 있다고 판단되는 자 또는 전형취지에 부합하지 않는다고 판단되는 자 등은 모집인원에 관계없이 대학입학전형관리위원회 결의를 거쳐 선발하지 않을 수 있음

8) 부정한 방법으로 지원하거나 이에 협조하여 공정한 학생선발 업무를 방해한 경우, 입학 전·후를 막론하고 입학이 무효 처리되며 별도의 처벌을 받을 수 있음

- ① 입학사정에 사용된 전형자료에 주요 사항이 누락되거나 서류위조 및 허위 또는 부정이 있다고 판단되는 경우에는 입학을 취소할 수 있음
- ② 학생부위주전형에서 자기소개서 등에 외부 스펙을 기술할 경우, 서류평가 시 불이익이 있음
- ③ 위 사항 따라 입학이 취소되는 경우 해당자가 납부한 등록금은 반환하지 않음. 단, 등록금을 납부한 학기가 종료되지 않은 경우에는 「대학 등록금에 관한 규칙」 별표 2의 반환기준에 준하여 반환함
- ④ 본교 및 타 대학에서 위 ①항에 따라 입학이 취소된 자는 일정 기간 동안 본교에 입학할 수 없음

9) 본교 및 타 대학에서 8)에 따라 입학이 취소된 자의 경우 입학이 취소된 날로부터 3년간 본교에 입학할 수 없음

10) 기타 본 모집요강에 명시되지 않은 사항은 관계 법령, 관련 지침, 본교의 신입학 사정원칙 및 대학입학전형관리위원회의 결정에 따름

■ 온라인 자료제공

- 본교는 제출서류 위·변조에 따른 부정행위를 방지하기 위해 지원자가 원서접수를 완료하면 학교생활기록부 등의 온라인 자료제공에 동의하는 것으로 간주(단, 지원자의 개인정보는 해당 입학전형에 활용되는 정보만을 수집하며, 수집된 정보는 본교 규정에 따라 입학 및 학사 관련 업무 이외에 다른 용도로 사용하지 않음)

■ 기타 유의사항

- 지원자는 수시모집요강 및 본교 홈페이지에 게시되는 수험생 유의사항을 반드시 숙지해야 하며 미숙지로 인한 모든 불이익의 책임은 지원자에게 있음
- 합격자 발표 등 전형일정은 상황에 따라 일부 변경될 수 있음
- 합격자는 본교 입학처 홈페이지를 통해서 발표하고, 합격통지서는 합격자 조회 시 출력 가능
- 합격자는 정해진 기간 내에 등록금을 납부하여야 하며, 기한 내에 납부하지 않을 경우 등록의사가 없는 것으로 간주하여, 별도의 통보 없이 해당 합격 취소
- 이의신청 처리기준은 본교 입학전형 이의신청 처리 지침에 따름

IX

등록포기 및 환불 안내



■ 등록포기 안내

등록포기 신청기간: ~ 2022. 12. 26.(월) 17:50까지

※ 기간 경과로 인한 불이익의 책임은 지원자에게 있음

신청방법	비고
인터넷 신청(입학처 홈페이지)	※ 세부(변경)사항은 추후 입학처 홈페이지에 공지 예정

■ 추가합격자 발표 및 등록(미등록충원)

※ 원서접수 시 등록한 연락처(본인/보호자)가 변경된 자는 변경된 연락처를 반드시 본교에 즉시 통보하여야 하며, 변경을 통보하지 않아 발생하는 일체의 책임은 지원자에게 있음

- 연락처: 02-450-0007

※ 수시모집 합격자가 추가합격자 발표기간 중 다른 대학의 추가합격을 통보받은 경우 합격자는 등록을 원하지 않는 대학에 등록포기 의사를 즉시 전달해야 함

- 1) 합격자의 미등록 등으로 결원이 발생할 경우 본교의 입학전형 성적 순위에 따라 추가합격자를 선발할 수 있음
- 2) 추가합격자 발표 및 등록일정

차수	발표일시	등록일시	발표방법
1차	2022. 12. 20.(화) 09:30 예정	2022. 12. 20.(화) 09:30 ~ 16:00	입학처 홈페이지 공지
2차 이후	2022. 12. 21.(수) ~ 12. 26.(월) 18:00	2022. 12. 22.(목) ~ 12. 27.(화) 16:00	

※ 세부(변경)사항은 추후 입학처 홈페이지에 공지함

3) 추가합격자 발표 유의사항: 대학입학전형 기본사항(한국대학교육협의회)

- (1) 2022. 12. 26.(월) 18:00 이후에는 추가합격 통보를 할 수 없음
- (2) 추가합격자 발표는 본교 입학처 홈페이지에 공고하며, 지원자는 발표일을 사전에 확인하고 발표기간 내에 추가합격자 명단을 반드시 확인해야 함
- (3) 지원자는 원서접수 시 등록한 연락처(본인/보호자)로 연락이 가능하도록 대기해야 하며, 수신자 부재, 연락처 오류 등 연락이 되지 않아 발생하는 불이익의 책임은 지원자에게 있음
- (4) 추가합격자 중 지정된 등록기간 내에 미등록할 경우, 등록의사가 없는 것으로 간주하여 별도의 통보 없이 해당 합격을 취소하고 차순위자에게 합격을 통보함

※ 미등록 충원 마감일 이후에 등록을 포기하는 경우, 대학에는 미충원 인원이 발생하고, 예비합격자에게는 충원합격의 기회가 차단되어 결과적으로 다른 수험생의 입학 기회를 박탈하게 됨

X

전형료



■ 전형별 전형료

- 학생부교과전형, 학생부종합전형
 - ※ 단계별 전형은 2단계 전형료를 기한 내에 미납부 시 2단계 응시자격 상실
 - ※ 전형료 면제 대상자의 경우도 반드시 원서접수 절차를 완료해야 함

전형명	1단계 전형료	2단계 전형료
학생부교과(KU지역균형)	60,000원	-
학생부종합(KU자기추천)	50,000원	35,000원
학생부종합(사회통합)	국가보훈대상자	면제
	국가보훈대상자 이외 자격	60,000원
학생부종합(기초생활맞차상위)	면제	
학생부종합(농어촌학생)	60,000원	-
학생부종합(특성화고졸업자)	60,000원	-
학생부종합(특성화고졸재직자)	60,000원	-
학생부종합(특수교육대상자)	면제	

- 논술(KU논술우수자), 실기/실적(KU연기우수자, KU체육특기자)

전형명	전형료	1단계 불합격자 환불액
논술(KU논술우수자)	60,000원	-
실기/실적(KU연기우수자, KU체육특기자)	95,000원	60,000원

- 인터넷 원서접수 수수료가 포함된 금액임
- 기타 면제 대상자: 지원자 중 다음에 해당하는 경우 전형료 환불(원서접수 수수료 제외)
 - ※ 제출기한: 2022. 9. 13.(화) 10:00 ~ 9. 19.(월) 17:00
 - ※ 단, 면제 대상자가 해당 자격 증빙서류를 지정한 기간까지 제출하지 못한 경우에는 대상에서 제외

대상자	자격 증빙서류
국가보훈대상자	<ul style="list-style-type: none"> • 가족관계증명서 1부(본인 기준 / 단, 독립유공자 손자녀 중 친손의 경우 부 기준, 외손의 경우 모 기준) • 대학입학특별전형대상자증명서 1부
국민기초생활수급자	<ul style="list-style-type: none"> • 국민기초생활보장수급자증명서 1부(본인 기준)

■ 전형료 반환

- 원칙적으로 접수가 완료된 이후 지원을 취소할 수 없으며 전형료는 반환하지 않음
- 단, 「고등교육법시행령」 제42조의3 제2항에 따라 아래의 전형료 환불기준에 해당하는 사유가 있는 경우 전형료의 전부 또는 일부를 반환하며, 환불되는 전형료는 원서접수 시 기재한 방법으로 반환

반환 사유	반환액
응시자의 착오로 과납한 경우	과납액 전액
본교의 귀책 사유	전형료 전액
천재지변으로 인하여 입학전형에 응시하지 못한 경우	전형료 전액 ※ 단, 해당 사항을 증명할 수 있는 경우만 해당
질병 또는 사고 등으로 의료기관에 입원하여 입학전형에 응시하지 못한 경우	
본인의 사망으로 입학전형에 응시하지 못한 경우	

※ 전형료 반환 시 인터넷 원서접수 수수료는 환불되지 않음

- 상기 기준 외 반환기준
 - 상기 반환 사유 이외 기타 부득이한 사유로 반환을 요청하는 경우에는 본교 입학처에 관련 증빙서류를 제출해야 하며, 사유가 타당하다고 인정될 경우 아래의 기준에 따라 전형료 전부 또는 일부 반환
 - ※ 단순 변심, 전형일정 중복, 결시 등 각종 개인사유는 반환 사유에 해당하지 않음

전형료 반환 신청 시점	반환액
① 원서접수 마감 이전	전형료에서 원서접수 수수료를 제외한 금액
② 원서접수 마감 후 일주일 이내	전형료에서 원서접수 수수료를 제외한 금액의 50%
③ 원서접수 마감 일주일 경과 후 ~ 전형 1일 이전	전형료에서 원서접수 수수료를 제외한 금액의 25%
④ 전형별 고사일 이후	없음

- 입학전형 관련 수입, 지출에 따른 잔액 발생 시 반환기준
 - 본교는 「고등교육법」 제34조의4 제5항 및 「고등교육법」 제42조의 3에 따라 입학전형 관련 수입·지출에 따른 잔액이 발생할 경우 응시한 사람이 납부한 입학전형료에 비례하여 반환할 예정임
 - 입학전형료 반환방법은 원서접수 시 대학 직접 방문 또는 금융기관 계좌이체 중 하나를 선택
 - 반환 대상자가 금융기관의 환불계좌로 이체하는 방법을 선택하는 경우에는 반환할 금액에서 금융기관의 전산망을 이용하는 데 드는 비용을 차감하고 반환함. 또한 금융기관의 전산망을 이용하는 데 드는 비용이 반환할 금액 이상이면 반환하지 않음

XI

학사 안내: 장학, 학사, 진로/취업, 국제교류 프로그램

1. 신입생 장학

■ 성적우수 장학

장학명	구분	내용
KU글로벌리더 장학1급	대상	• 수능 3개 영역 백분위 합이 본교가 정한 계열별 일정 점수 이상인 자
	장학혜택	① 입학금 및 4년간(수의예과는 6년간) 수업료 전액 ② 4년간 학업장려비 2,400만원(수의예과는 6년간 3,600만원)(연 600만원) ③ 4년간(수의예과는 6년간) 기숙사 제공(기숙사 신청 시 우선 선발) ④ 교환학생장학금 500만원 ⑤ 본교 일반대학원 석사 및 박사과정 등록금 전액
KU글로벌리더 장학2급	대상	• 수능 3개 영역 백분위 합이 본교가 정한 계열별 일정 점수 이상인 자
	장학혜택	① 입학금 및 4년간(수의예과는 6년간) 수업료 전액 ② 4년간 학업장려비 1,440만원(수의예과는 6년간 2,160만원)(연 360만원) ③ 1년간 기숙사 제공(기숙사 신청 시 우선선발) ④ 교환학생장학금 500만원

※ 원서접수 시 “대학수학능력시험 성적 개인정보 활용”에 동의하여야만 장학생 심사가 가능함

■ 기타 장학

장학명	구분	내용									
예술디자인 우수장학	대상	• 예술디자인대학 실기대회 디자인 및 미술 분야 총장상 및 금상 수상자 중 시상년도 포함 4년 이내 입학자									
	장학혜택	<table border="1"> <thead> <tr> <th>분야</th> <th>총장상</th> <th>금상</th> </tr> </thead> <tbody> <tr> <td>디자인</td> <td>입학금 및 수업료 2년간 전액</td> <td>입학금 및 수업료 1년간 전액</td> </tr> <tr> <td>미술</td> <td>입학금 및 수업료 1년간 전액</td> <td>입학금 및 수업료 1학기 전액</td> </tr> </tbody> </table>	분야	총장상	금상	디자인	입학금 및 수업료 2년간 전액	입학금 및 수업료 1년간 전액	미술	입학금 및 수업료 1년간 전액	입학금 및 수업료 1학기 전액
		분야	총장상	금상							
디자인	입학금 및 수업료 2년간 전액	입학금 및 수업료 1년간 전액									
미술	입학금 및 수업료 1년간 전액	입학금 및 수업료 1학기 전액									
목련장학	대상	• 건국대학교 사범대학 부속중학교, 부속고등학교를 모두 졸업한 자 (직전학기 12학점 이수, 평점 2.0 이상 충족 시 계속 장학생 유지)									
	장학혜택	① 입학금 100% ② 4년간 수업료 50%									

■ 입학금 장학

장학명	선발기준	장학혜택
KU사랑장학	학생부종합(기초생활및차상위) 전형 합격자	입학금 100%

※ 한국장학재단의 '입학금감축대응지원 장학금' 지원 여부에 따라, 해당 장학금은 입학금감축대응지원 장학금으로 대체될 수 있음

■ 장학혜택 세부사항

- 한국장학재단의 '입학금감축대응지원 장학금' 지원 여부에 따라, 입학금에 대하여 지급하는 장학(KU글로벌리더장학1·2급, KU사랑장학, 목련장학)은 입학금감축대응지원 장학금으로 대체될 수 있음
- 수업료, 학업장려비 및 기숙사 지원금은 입학 후 매학기 12학점 이상 취득하고, 평점 3.6 이상을 유지하여야 계속 지급함 (취득학점 및 평점기준은 최초 취득학점 및 평점 적용)
 - ※ 학업장려비는 학기별 1회씩, 해당 학기 재학생에게 중간고사 종료 후 지급함
- 기숙사 제공은 2인실 기숙사가 지원되며(식비 제외), 입학 연도(당해 연도) 1학기 입사자에 한함
 - ※ 입실 후 기숙사 자체규정에 의해 본인 과실로 중도 퇴실될 경우에는 기숙사 지원을 취소함
- 교환학생장학금은 국제처 정규학기 해외파견 프로그램에 선발된 경우, 재학 중 1회에 한하여 지원하며, 국제화장학금을 포함한 금액임
- 교내·외 장학생으로 중복 선발될 경우 장학금 수혜가 더 많은 상위 장학금만 지급하며 위와 관련된 장학사항을 포함한 모든 장학사항은 본교 장학규정을 적용
 - ※ 단, 수업료 범위 내에서 이중수혜 가능

2. 학사

■ 다전공/부전공

- 다전공: 재학 중 원전공 이외에 추가로 본교에 설치된 학과(전공)를 제2전공, 제3전공으로 동시에 이수하여 졸업 시 2개 이상의 학위(1개의 학위증에 복수의 학위명 표기)를 취득할 수 있는 제도
- 부전공: 재학 중 원전공 이외에 학위 취득 목적이 없이 타 학과(전공)의 소정 학점을 추가로 이수하여 타 학문에 대한 이해를 넓힐 수 있는 제도(1개의 학위증에 원전공 학위명 및 부전공 학과명 표기)

구분	내용		
① 신청자격	• 3~8학기 등록(진급) 예정자 중 재학생(편입생 포함)(휴학생 신청 불가)		
② 신청시기	• 1월, 7월(신청 및 포기기간이 동일)		
③ 신청방법	• 포탈 [학사행정 → 학적 → 다전공관리 → 다(부)전공신청]		
④ 선발인원	• 학과(전공)의 수용능력을 감안하여 학과(전공)별로 결정		
⑤ 전공 학점이수	다전공	원전공 이수학점	다전공 이수학점
		40학점 이상(사범대 50학점 이상)	40학점 이상(사범대 50학점 이상) (+ 다전공지정교양 추가 이수)
	부전공	원전공 이수학점	부전공
		60학점 이상	24학점 이상
⑥ 신청제한	• 일반학과 학생은 예체능계학과(단, 의상디자인학과로는 신청 가능), 수의과대학, 신산업융합학과, K뷰티산업융합학과로 신청 불가		
	• 사범대 학과 다(부)전공은 원전공의 교직과정 이수예정자로 선발된 자만 신청 가능		
⑦ 학위수여	• 다전공: 원전공과 다전공 학위명이 함께 표기된 학위증 수여 • 부전공: 부전공 학과명이 표기된 원전공 학위증 수여(부전공은 학위가 수여되지 않음)		

※ 전공과목: 전공필수, 전공선택

■ 연계전공/연합전공/융합전공

- 연계전공: 재학 중 원전공 이외에 추가로 본교 2개 이상의 학과(전공)이 연계하여 개설한 교육과정을 이수하여 졸업 시 2개의 학위(1개의 학위증에 2개의 학위명 표기)를 취득할 수 있는 제도
- 연합전공: 재학 중 원전공 이외에 추가로 본교 2개 이상의 대학이 연합하여 개설한 교육과정을 이수하여 졸업 시 2개의 학위(전공별 학위증 개별 수여)를 취득할 수 있는 제도
- 융합전공: 원전공 이외에 추가로 본교 및 타교가 융합하여 개설한 교육과정을 재학 중 병행 이수하여 졸업 시 2개의 학위(1개의 학위증에 2개의 학위명 표기)를 취득할 수 있는 제도

구분	내용		
① 신청자격	• 이수대상 학생중 3~8학기 등록(진급) 예정자 중 재학생(편입생 포함)(휴학생 신청 불가)		
② 신청시기	• 1월, 7월(신청 및 포기기간이 동일)		
③ 신청방법	• 포탈 [학사행정 → 학적 → 연계연합융합전공관리 → 연계(연합, 융합)전공신청]		
④ 선발인원	• 전공의 수용능력을 감안하여 전공별로 결정		
⑤ 전공 학점이수	연계전공, 융합전공	원전공 이수학점	연계/융합전공 이수학점
		40학점 이상(사범대 50학점 이상)	40학점 이상
	연합전공	원전공 이수학점	연합전공 이수학점
		40학점 이상	60학점 이상
⑥ 학위수여	<ul style="list-style-type: none"> • 연계전공: 원전공과 연계전공 학위명이 함께 표기된 학위증 수여 • 연합전공: 원전공 학위증과 별도로 연합전공 학위명이 표기된 학위증 수여 • 융합전공: 원전공과 융합전공 학위명이 함께 표기된 학위증 수여 		

※ 전공과목: 전공필수, 전공선택

■ 전과

- 소속 학부(과), 전공을 다른 학부(과), 전공으로 바꾸는 것

구분	내용
① 신청자격	<ul style="list-style-type: none"> • 2학년(으로) 전과: 2개 또는 3개 학기를 수강한 재학생 • 3학년(으로) 전과: 4개 또는 5개 학기를 수강한 재학생 • 4학년(으로) 전과: 6개 또는 7개 학기를 수강한 재학생 ※ 휴학생, 편입생 신청 불가
② 신청시기	• 매년 1월
③ 신청방법	• 포탈 [학사행정 → 학적 → 전과관리 → 전과신청]
④ 선발인원	<ul style="list-style-type: none"> • 2학년(으로)전과: 학과(전공)별 입학정원의 20% 범위 내에서 학과(전공)별로 산출 • 3학년(으로)전과: 지난 년도 2학년 전과 잔여 인원으로 자동 산출 • 4학년(으로)전과: 지난 년도 3학년 전과 잔여 인원으로 자동 산출 • 사범대(로)전과 : 교육부의 「교원양성기관 정원 운영규정」에 따라 해당 학년도 교원양성 정원에 결원이 발생 시 선발
⑤ 신청제한	• 일반학과 학생은 예체능계학과(단, 의상디자인학과로는 신청 가능), 수의과대학, 신산업융합학과, K뷰티산업융합학과로 신청 불가

■ 조기졸업제도

- 학업성취 능력이 우수한 학생이 8개 학기(4년) 이전에 졸업에 필요한 전 교과과정을 이수하고 졸업학기 단축을 희망할 때 3년간(6개 학기) 6회 이상 등록을 필한 후 1~2개 학기를 단축하여 조기졸업 가능
- 희망자는 1, 2학년 과정을 수료하고 전 학년 성적 평점평균이 4.0 이상이어야 하며, 3학년(5학기) 개강 전 신청 가능 (일부 제외대상은 학교 홈페이지 참고)

■ 교직과정 이수

• 비 사범계 학생 중 교직이수를 희망하는 학생들에게 졸업과 동시에 교원자격증을 발급

구분	내용
① 신청대상	• 2학년 1~2학기 등록 재학생(교직과정이 설치되어 있는 학과에 한함)
② 신청방법	• 매년 봄학기(5월, 9월) 정해진 신청기간에 포탈(학사행정 → 교직)에서 신청 및 신청서 학과(전공)사무실 제출 (5월 선발 후 잔여인원을 9월에 선발함)
③ 선발방법	• 교육부에서 승인된 인원수 내에서 1차 전형인 교직 적·인성검사와 2차 전형인 성적 + 면접 전형을 실시 후(해당 학과), 교직과에서 3차 최종 면접을 실시하여 선발
④ 이수학점	• 전공과목 50학점(교과교육영역 3과목 및 기본이수과목 21학점 포함) 이상, 교직과목 22학점 이상 취득 (상세 내용은 선발 후 공지)

• 비 사범계 대학 중 교직이수 가능학과

모집단위	표시과목	모집단위	표시과목	모집단위	표시과목
국어국문학과	국어	건축학부(건축학전공)	건설	즐기세포재생공학과	동물자원
중어중문학과	중국어	컴퓨터공학부	정보·컴퓨터	생명과학특성학과	생물
철학과	철학	정치외교학과	일반사회	동물자원과학과	동물자원
사학과	역사	경제학과	일반사회	커뮤니케이션디자인학과	디자인
지리학과	지리	행정학과	일반사회	의상디자인학과	의상
물리학과	물리	국제무역학과	상업	리빙디자인학과	디자인
화학학과	화학	경영학과	상업	영상영화학과	연극영화

3. 진로/취업/창업 프로그램

■ KU 진로·취업·창업 교육과정 로드맵

• 진로, 취업

구분	1학년		2학년		3학년		4학년		
	자기이해와 진로탐색		진로설정과 직업탐색		취업전략과 경력개발		실전 취업역량개발		
교과	CSP진로탐색		진로설계와 직업탐색		기업/직무 분석 및 역량개발, 여대생 커리어 개발, 면접과 PT스피치 실습, 실전 취업 특강				
비교과	정규	KU Career Class			직무/기업분석과정, 입사지원서 작성기초, 면접준비 기초과정, 직무/기업분석가이드	계열별 자기소개서 작성, 기업맞춤형 모의면접, 자기소개서 1일 완성, 면접 하이패스			
	특별	Career Coaching Program, 내가 이끄는 KU LIFE	직무멘토링 DAY, NEW JOB TOP 10		졸업동문 멘토링, 현직자졸업동문 초청, NCS 대비준비반, 온라인 취업솔루션	직무박람회, KU열린취업박람회, 대기업 직무적성 모의검사			
	종합	KU Career Design Program, KU Junior Elite Program		KU World Leader Program		Career Jump Up Start Program	Vision Alignment Program		
	상시	진로/취업 1:1 상담							

• 현장실습학기제, 일학습병행제

구분	3학년	4학년
현장실습	현장실습학기제	
IPP 장기현장실습	IPP(장기현장실습)	
일학습병행	-	일학습병행
	-	일학습병행 연계과정

· 창업

구분	창업기초	아이디어 구현	창업실무	창업체험 및 사업화	
교과	Startup Base Camp, 청년창업과 기업가정신	창업의 기회, 비즈니스 모델	기술창업: 지식서비스 기술창업: 제조업	창업기획 및 실행, 기술사업화 실무	
학사제도	창업장학금	스타트업 인턴십	창업휴학제	드림학기제: 창업연계형	
비교과	교육	스타트업 내비게이션	스타트업 스타터	스타트업 스테이션	스타트업 데스티네이션
	실전	스타트업 내비게이션 KU 전주기 창업교육, KU 창업캠프	창업 경진대회, KU 크리에이티브클럽	창업프리스쿨, KU 창업클럽	시장수용성검증, 창업 SCALE-UP
상시	네트워킹 KU 스타트업 CEO 포럼	창업공간 KU 스타트업 존	사업화 자금 예비창업패키지	투자유치 KU 엑셀러레이팅	
KU 원스톱 창업멘토링					

■ 진로 교과목

- CSP진로탐색(1학년, 지정교양 2학점)
 - (1) CSP 진로탐색(Career Success Program)은 신입생의 진로설정에 도움을 주고자 개설
 - (2) 학과별 진로전담교수가 지정되어, 핵심역량진단검사(KUCCA) 및 지도교수 면담 병행

■ 진로·취업 대표 비교과 프로그램

- 저학년을 위한 'KU Career Class'
 - (1) 성격흥미/가치관검사를 통한 체계적인 자기이해와 진로설계 커리어로드맵 작성
 - (2) 자기이해 종합보고서를 통한 전공별 진로정보 탐색 및 설계
- 차세대 글로벌 리더 양성을 위한 'KU World Leader Program'
 - (1) 4차 산업혁명 시대 리더역량과 건국대학교 핵심역량을 갖춘 차세대 글로벌 리더 양성
 - (2) 우수 학생 선발하여 합리적 진로목표 설정 및 진로설계 지원함으로 성공적인 사회 진출 도움
 - (3) 교육혜택: 각 학기별 우수 참여학생 장학금 지급 및 교육과정 비용 지원
- 4차 산업혁명 시대 새로운 직무소개 'NEW JOB TOP 10'
 - (1) 4차 산업 관련 분야 실제 현직자의 직무경험 공유를 통해 재학생의 사회 진출 대비 미래 유망 직무(산업)에 대한 실질적 진로·취업정보 제공
 - (2) 계열별 특강 및 현재 재직자 초청 개별 특강으로 구성
- 졸업동문 및 현재 재직자 초청 릴레이 특강 '직무 멘토링 DAY'
 - (1) 정기적으로 다양한 직무의 졸업동문을 초청하여 직무 특강 및 멘토링 진행
 - (2) 재학생의 폭넓은 진로설정 기회와 취업 동기부여
- 3학년의 커리어 쌓기! 'Career Jump Up Start Program'
 - (1) 취업에 대한 자신감 및 적극적 의지 함양
 - (2) 취업시장에 대한 이해를 통해 개인의 취업 역량강화
 - (3) 희망 산업/기업/직무의 구체적인 정보수집을 위한 프로그램 제공
- 하계/동계방학 취업 집중 교육 'Elite Program'
 - (1) 3, 4학년생 중 우수한 학생을 선발, 체계적인 취업강좌와 양질의 특강을 제공
 - (2) 희망 분야별 직무/업종/기업 분석을 통한 기업 예비 주체로서 역량 극대화
 - (3) 타 대학과의 차별화된 취업역량강화 프로그램 이수를 통한 자부심과 애교심 고취

■ 진로 및 취업 상담 프로그램

- 취업전문상담 컨설턴트 '취업지원관' 상담
 - (1) 본인의 흥미와 적성을 발견하고 대학생활 초기부터 체계적으로 진로를 설정하고자 할 때, 교내에 상주하고 있는 취업지원관과의 전문상담 진행
 - (2) 진로탐색을 위한 심리검사 실시 및 해석 및 각종 실전 취업역량 강화
 - (3) 연중 수시로 위인전을 통한 상담신청: 위인전 → 상담 → 취업진로상담 → 상담일정 → 상담신청

■ 멘토링 프로그램

- 재학생-졸업생 Peer to Peer 프로그램
 - (1) 진로설정 희망 재학생과 최근 졸업생을 연계한 멘토링 프로그램
 - (2) 취업준비생과 최근 취업자를 연계한 멘토링 프로그램
 - (3) 재학생과 Senior급 사회진출동문 연계 멘토링 프로그램

■ 현장실습학기제 및 일학습병행제 프로그램

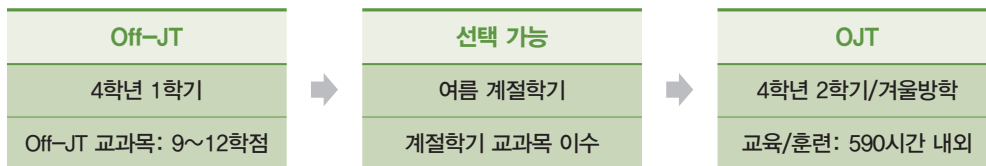
- 현장실습학기제
 - (1) 학교 밖으로 연장된 경험학습을 위한 수업방법으로 3, 4학년 재학 중에 본인 전공과 적성에 맞는 기업체에서 현장실습을 통해 학점인정을 받고 기업실무 역량을 키우는 프로그램
 - (2) 실습시기

구분	실습시기	학점 인정 학기
학기 중	1학기(3월~6월) 2학기(9월~12월)	해당 정규학기
방학 중	하계방학(7월~8월) 동계방학(1월~2월)	해당 계절학기

- 장기현장실습(IPP)(3, 4학년)
 - (1) 대학교 교과과정 일부를 산업체 현장에서 장기간(4개월 이상) 이수하도록 하는 기업연계형 장기현장실습 제도로써 기존 기업인턴 등 단기 현장체험 프로그램을 개선한 교육 모델
 - (2) 운영일정(1학기 또는 2학기 중 선택)

구분	3학년				4학년			
	1학기	여름	2학기	겨울	1학기	여름	2학기	겨울
A-Track	수업	-	IPP 4개월	-	수업	-	IPP 4개월	-
B-Track	IPP 4개월	-	수업	-	IPP 4개월	-	수업	-

- 일학습병행(4학년)
 - (1) 4학년 1학기에 학교에서 기업에서 요구하는 전공기술과 직무능력을 교육받고(Off-JT), 이후 6~7개월 동안 기업에서 근무하면서 실무 능력을 훈련받아(OJT), 기업에서 필요로 하는 인재로 육성하는 제도
 - (2) 참여대상: 본교 4학년 1학기 재학생(3학년 2학기 신청)
 - (3) 운영일정: 1년에 걸쳐 운영(1학기 학교에서 Off-JT, 2학기부터 기업 현장에서 OJT)



■ 창업 대표 비교과 프로그램

- 창업의 A부터 Z까지! 창업의 길을 알려주는 '스타트업 내비게이션'
 - (1) 창업에 대한 인식 및 관심도 제고를 위한 창업입문 프로그램
 - (2) 창업기초역량 교육, 창업 인프라 탐방, 1:1 멘토링, 창업 프로세스 교육 실시
- 상상했던 아이디어를 실제로 구현해볼 수 있는 기회 '창업 경진대회'
 - (1) 우수 기술 및 아이디어를 보유한 학생들에게 성공적인 창업기회 제공
 - (2) 창업 아이템을 실제로 구현해보고자 하는 학부생(개인 또는 팀)을 대상으로 서류·발표평가 진행, 상장 및 상금 수여, 창업지원단 창업 사업화 프로그램 연계를 통한 후속지원

- 본격적인 창업을 위해서는 실무능력 함양이 필수! 'KU 창업클럽'
 - (1) 우수한 창업 아이디어를 보유한 대학 내 (예비)창업팀을 발굴·육성
 - (2) 아이템 개발비, 소비자반응조사, 창업팀 활동 공간, 선후배 학생 창업팀 네트워킹, 팀빌딩 지원
- 학생 창업기업의 스케일업 지원을 위한 프로그램 '창업 SCALE-UP'
 - (1) 초기창업기업의 스케일업을 위한 수요 맞춤형 기업지원 프로그램 운영
 - (2) 기업대상 수요조사 실시 후 기업별 맞춤형 프로그램 운영(투자, 브랜딩, 시험인증, 마케팅, 법률, 해외진출 등)

4. 국제교류 프로그램 (<http://abroad.konkuk.ac.kr>)

■ 정규학기 프로그램

프로그램	내용
복수학위 프로그램 (Dual Degree Program)	<ul style="list-style-type: none"> • 본교 학위 수여 규정 및 본교와 복수학위 협정을 체결한 자매대학의 학위 수여 규정을 모두 충족시킨 후, 본교와 자매대학 학위를 모두 수여 받는 프로그램 <ol style="list-style-type: none"> (1) 미국 The State University of New York, Stony Brook(SBU) (2) 미국 Illinois Institute of Technology (3) 중국 Nanjing University(남경대학) <ul style="list-style-type: none"> ※ 사회과학대학 글로벌비즈니스학과(12명/년) • 국제화장학금 지급 • 학과에 따라 지원 가능 대학 상이
교환학생 프로그램 (Exchange Student Program)	<ul style="list-style-type: none"> • 본교와 교류협정을 체결한 미주, 유럽, 아시아 등 전 세계 69개국 약 650개 자매대학에 상호 교환의 조건으로 1~2개 학기 간 파견되어 취득한 학점을 본교 학점으로 인정받는 프로그램 • 파견된 해외대학 수업료 면제
파견학생 프로그램 (Visiting Student Program)	<ul style="list-style-type: none"> • 본교와 학생교류 협정을 체결한 자매대학에 1~2개 학기 간 파견되어 취득한 학점을 본교 학점으로 인정받는 프로그램 • 국제화장학금 지급
어학정규 프로그램 (International Visiting Program)	<ul style="list-style-type: none"> • 본교와 학생교류 협정을 체결한 자매대학에 1개 학기 간 파견되어 어학과정 및 정규과정을 이수하는 프로그램으로 취득한 학점 일부를 본교 학점으로 인정받는 프로그램 • 파견된 해외대학 수업료 면제

■ 계절학기 프로그램

프로그램	내용
국제 단기 프로그램 (Short-Term Study Abroad Program)	<ul style="list-style-type: none"> • 본교와 학생교류 협정을 체결한 자매대학, 지정대학 및 지정기관에서 방학 기간(하계, 동계) 동안 상대교 계절학기, 단기 프로그램(수업, 어학, 문화체험 등) 및 지정기관 인턴십에 참가 및 이수 후, 이를 본교 학점으로 인정받는 프로그램 • 국제화장학금 지급

■ 프로그램 특·장점

- 파견 기간
 - 복수학위 프로그램: 4개 학기
 - 교환(파견) 프로그램: 6개월~1년
 - 국제 단기 파견 프로그램: 하계 및 동계방학 기간 중
- 학점 인정: 위 파견 프로그램에서 이수한 학점을 본교 학점으로 인정
- 국제 단기 파견 프로그램: 횟수 제한 없이 참여 가능
- 이중 장학금 혜택이 가능한 국제화장학금: 상황에 따라 학생이 납부한 학기 등록금보다 많은 액수의 장학금을 받을 수 있음
- 해외 파견 프로그램의 다양성과 실효성: 어학과정, 문화체험, 인턴십, 본과수업 등 학생들의 어학실력과 취업적응력에 눈높이를 맞춘 프로그램



2023학년도 수시모집 학생부종합전형

자기소개서(표지)

모집단위	(학부/학과/전공)	
성명	수험번호	
출신고교 소재지	출신고교명	

[작성 유의사항]

1. 자기소개서는 지원자 본인의 작성하여야 하고, 사실에 근거하여 정직하게 지원자 자신의 능력이나 특성, 경험 등을 기술하여야 합니다.
2. 대학이 자기소개서에 기술된 사항에 대해 사실 확인을 요청하는 경우 지원자는 적극 협조하여야 합니다.
3. 대학은 제출된 자기소개서의 표절, 대리 작성, 허위사실 기재, 기타 부정행위 사실 등의 경중을 위해 유수도 검색을 실시하고, 해당 사실이 발견될 경우 지원자는 불합격 처리되며 합격 이후라도 입학이 취소될 수 있습니다.
4. 자기소개서에 다음 사항을 기재할 경우 서투른 평가에서 "0점"(불합격) 처리됩니다.

1) 공인어학성적

영어(TOEIC, TOEFL, TEPS), 중국어(HSK), 일본어(JPT, JLPT), 프랑스어(DELF, DALF), 독일어(ZD, TESTDAF, DSH, DSD), 러시아어(TORFL), 스페인어(DELE), 상공회의소 한자시험, 한자능력검정, 실용한자, 한자급수자격검정, YBM 상무한글, 한자급수인증시험, 한자자격검정
2) 수학, 과학: 외국어 교과에 대한 교외 수상실적
한국수학올림피아드(KMO), 한국중의수학회(KMC), 한국중의수학회경시대회, 도시바형 국제수학회토너먼트(TonT), 국제수학올림피아드(IMO)
과학
한국물리올림피아드(KPO), 한국화학올림피아드(KCHO), 한국생물올림피아드(KBO), 한국지구과학올림피아드(KESO), 한국천문올림피아드(KAO), 한국국과학올림피아드(KGSO), 한국중등과학올림피아드(KJCO), 국제물리올림피아드(IPHO), 국제화학올림피아드(CHO), 국제생물올림피아드(IBO), 국제지구과학올림피아드(ESO), 국제천문올림피아드(AO), 국제분자화학올림피아드(MBO), 국제중등과학올림피아드(USO)
외국어
전국 초·중·고 외국어(영어, 중국어, 일본어, 프랑스어, 독일어, 러시아어, 스페인어) 경시대회, 국제영어대회(IEE), 글로벌 리더십 영어경연대회(GLECO), 국제영어논술대회(IEEC), 영어글쓰기대회, 영어말하기대회

- * 위에서 열거된 항목 외에도, 대회 명칭에 수학·과학(물리, 화학, 생물, 지구과학, 천문), 외국어(영어 등) 교과명이 명시된 교외 각종 대회(경시대회, 올림피아드 등)의 수상실적을 작성했을 경우 "0점"(불합격) 처리
 - * '교외 수상실적'이란 학교 외 기관이 개최한 대회 수상실적을 의미하며, 학교장의 참가 허락을 받은 교외 수상실적이라도 작성 시 "0점"(불합격) 처리
5. 학생부종합전형의 자기소개서는 공교육 내에서 이루어진 활동을 작성하는 취지이므로 학교생활기록부에 기재할 수 없는 항목은 작성할 수 없고, 어학연수 등 사교육 유별요인이 큰 교외 활동의 경우에도 작성이 제한됩니다. 이를 준수하지 않았을 경우 평가에서 불이익을 받을 수 있으니 작성을 금합니다.

* 학교생활기록부 기재금지 항목

가. 각종 공인어학시험 참여실적과 그 성적 및 수상실적 나. 교과 비교과 관련 교외 대회 참여실적과 그 성적 및 수상실적 다. 학교장의 참가 허락을 받아 참여하지 않은 교외 대회에서의 수상실적도 기재 불가 라. 교외 기관·단체(장)등에게 수상한 교외상(표창장, 감사장, 공로상 등)도 기재 불가 마. 교내·외 인공시험 참여 실적이나 그 성적 바. 모의고사·전국연합학력평가 성적(완전수, 석차, 석차등급, 백분위 등 성적관련 내용 일체) 및 관련 교내 수상실적 사. 도서출간 실적 아. 지식재산권(특허, 실용신안, 상표 디자인) 출원 또는 등록사실 자. 어학연수, 봉사활동 등 해외 활동실적 및 관련 내용 차. 부모(친인척 포함)의 사회·경제적 지원(직종명, 직위명, 직종명, 직위명 등) 명시 내용

가. 장학상·경학금 관련 내용

타. 구체적인 특정 대학명, 기관명(지구, 단체, 조직 등 포함), 상호명, 강사명 등
* 위 내용은 '2022학년도 학교생활기록부 기재요령'을 발췌한 내용으로 이하 자세한 사항은 교육부 '2022학년도 학교생활기록부 기재요령', 중 학교생활기록부 작성 시 유의사항 참조

6. 학생부종합전형의 자기소개서는 지원자 본인의 경험을 부각시키기 위해 작성하는 것으로 지원자 성명, 출신고교, 부모(친인척 포함)의 실명을 포함한 사회적·경제적 자의(직종명, 직업명, 직명명, 직명명, 직명명) 등을 명시하는 내용을 기재할 경우 평가에서 불이익을 받을 수 있으니 작성을 금합니다.

7. 표준 공통원서접수서비스를 활용하는 경우 자기소개서 작성 시 입력 허용 문자는 영문자, 숫자, 한글만 가능합니다.

* 특수문자는 아래의 특수문자 및 기호만 입력이 가능합니다.

※ 허용 문자 및 기호: ~!@#%^&*~+/{|[]:;~...?
※ 한글 오피스 한글 문자표 및 윈도우 한자키를 이용한 특수문자는 입력이 허용되지 않습니다.

본인은 자기소개서 작성에 관한 유의사항을 숙지했으며,

유사항위반에 따른 조치에 대해서는 이의를 제기하지 않겠습니다. (동의)

건국대학교 총장 귀하

* 본 서식은 참고용으로, 자기소개서는 원서접수 후 입력기간 내에 온라인으로 작성하여 제출합니다.



2023학년도 수시모집 학생부종합전형

학생부종합전형 전체 [대교협 공통양식] (특성고교출제직자 제외)

1. 고등학교 재학기간* 중 자신의 진로와 관련하여 어떤 노력을 해왔는지 본인에게 의미 있는 학습 경험과 교내활동을 중심으로 기술해 주시기 바랍니다. (띄어쓰기 포함 1,500자 이내)

*감정고시 출신자는 중학교 졸업 후 고등학교 재학기간에 준하는 기간의 경험 기술

2. 고등학교 재학기간* 중 타인과 공동체를 위해 노력한 경험과 이를 통해 배운 점을 기술해 주시기 바랍니다.

(띄어쓰기 포함 800자 이내)

*감정고시 출신자는 중학교 졸업 후 고등학교 재학기간에 준하는 기간의 경험 기술

학생부종합(특성고교출제직자) (본교양식)

1. 고교 기간 또는 고교 졸업 후 학업에 기울인 노력과 학습경험을 구체적으로 기술해주시기 바랍니다.

(띄어쓰기 포함 1,000자 이내)

2. 본인의 역량을 중심으로 직장에서의 직무와 역할을 구체적으로 기술해주시기 바랍니다.

(띄어쓰기 포함 1,500자 이내)

3. 해당 모집단위에 지원하게 된 동기과 입학 후 학업계획에 대해 기술해주시기 바랍니다.

(띄어쓰기 포함 1,000자 이내)



• SEOUL CAMPUS

- | | | | | |
|---------|-------------|------------|---------|------------|
| 1 행정관 | 7 박물관 | 13 입학정보관 | 19 인문학관 | 25 국제학사 |
| 2 경영관 | 8 법학관 | 14 산학협동관 | 20 학생회관 | 26 콜하우스 |
| 3 상허연구원 | 9 상허기념도서관 | 15 수의학관 | 21 공학관 | 27 건국대학교병원 |
| 4 교육과학관 | 10 의생명과학연구원 | 16 새천년관 | 22 신공학관 | 28 건대부중 |
| 5 예술문화관 | 11 생명과학관 | 17 건축관 | 23 과학관 | 29 건대부고 |
| 6 언어교육원 | 12 동물생명과학관 | 18 해봉부동산학관 | 24 창의관 | |

• GLOBAL CAMPUS

- | | |
|--------------|------------|
| 1 학생회관 | 14 종합강의동 |
| 2 국제교육관 | 15 창의예술관 |
| 3 교수연구동 | 16 중원도서관 |
| 4 모시래학사 | 17 복합실습동 |
| 5 인문사회관 | 18 도자실습실 |
| 6 건국체육관 | 19 상허산학협력관 |
| 7 자산관리동 | 20 교양강의동 |
| 8 학군단 | 21 창업보육센터 |
| 9 해오름학사 | 22 건국골프연습장 |
| 10 행정관 | 23 노천극장 |
| 11 생명과학관 | 24 상허광장 |
| 12 RIC 시험생산동 | 25 황소동상 |
| 13 자연과학관 | 26 정문 |



건국의
창조적 가치로
혁신 미래를
앞서다

KONKUK UNIVERSITY

2023학년도 건국대학교 수시모집요강

서울캠퍼스 * 글로벌캠퍼스



서울캠퍼스 www.konkuk.ac.kr
(우) 05029 서울특별시 광진구 능동로 120
입학팀 TEL 02.450.0007 FAX 02.450.0077
입학처 홈페이지 enter.konkuk.ac.kr



글로벌캠퍼스 www.kku.ac.kr
(우) 27478 충청북도 충주시 충원대로 268
입학팀 TEL 043.840.3000 FAX 043.840.3001
입학처 홈페이지 enter.kku.ac.kr