

2024학년도 신입학 전형 주요사항

융합에서 초융합으로

KWU

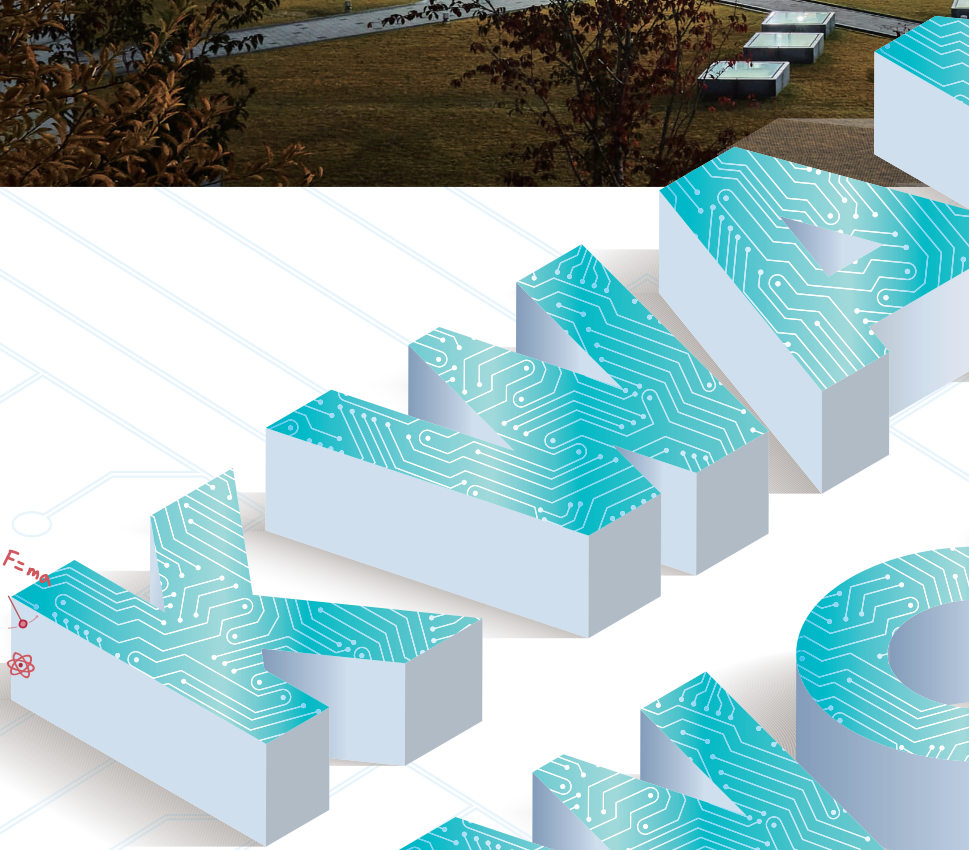
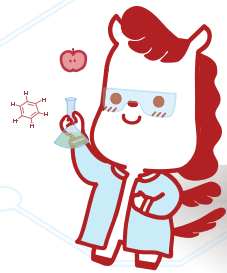
광운에서 초광운으로



광운대학교
KwangWoon University

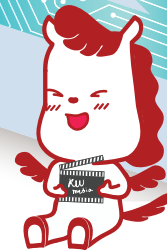
광운 융합의 법칙

광운은 어제에 오늘을 더해 내일의 시대를 선도한다.
광운은 공간에 첨단을 더해 최첨단 교육공간을 완성한다.
광운은 취업에 창업을 더해 기회의 장을 펼쳐준다.
광운은 전공에 전공을 더해 더 큰 미래를 보장한다.
광운은 대학에 세계를 더해 광운 캠퍼스타운을 이룬다.



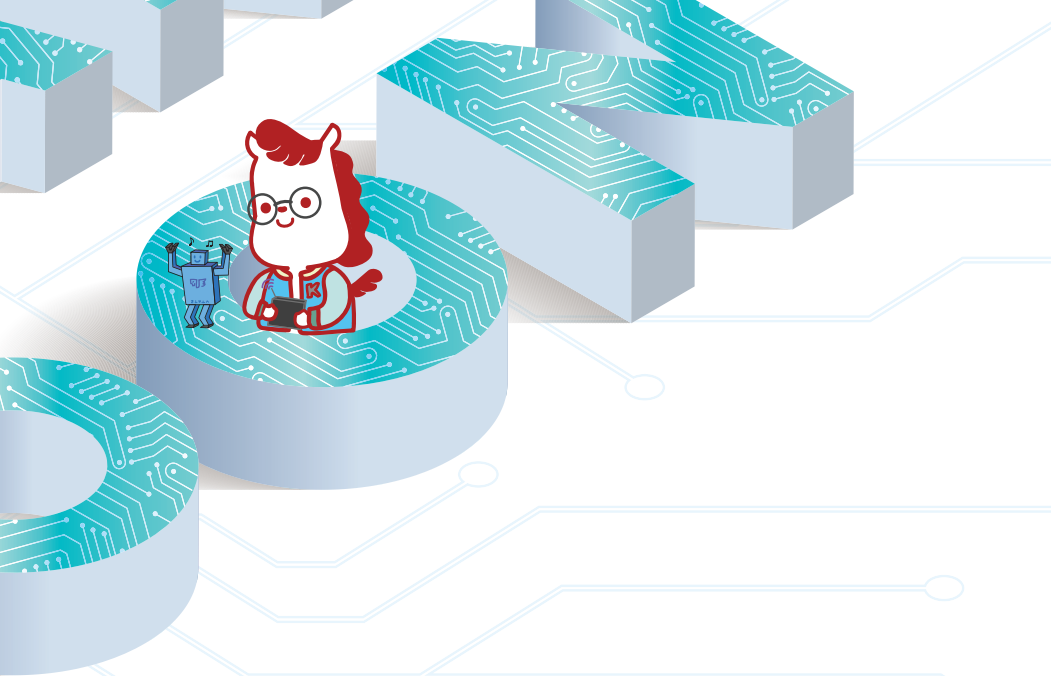
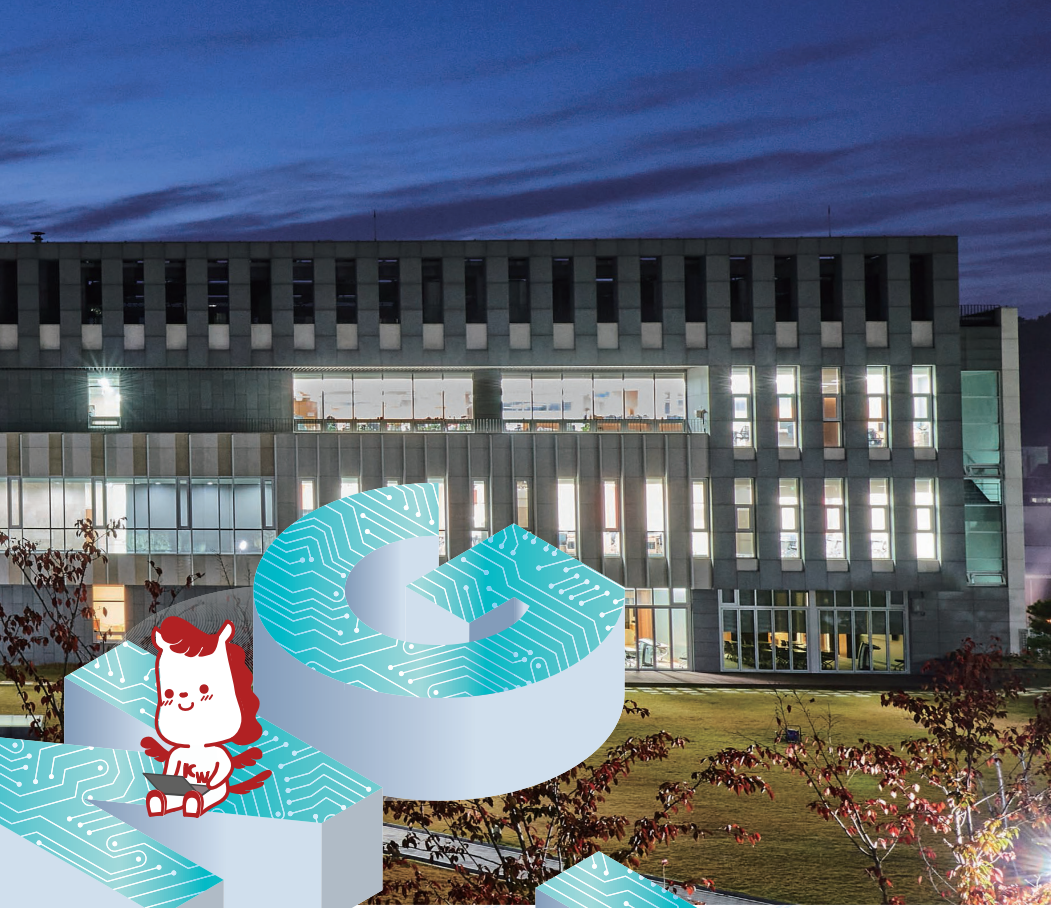
Contents

I. 2024학년도 주요 변경사항	04
II. 모집단위 및 입학정원	06
III. 전형별 모집인원	07
정원 내 모집인원	07
정원 외 모집인원	08
IV. 세부 전형별 안내	09



초융합시대를 설계하는 '광운 융합의 법칙'

**광운대학교가
여러분과 하나되어
새로운 미래를
창조해 나갑니다**



V. 전형별 지원자격	10
수시모집	10
정시모집	13
VI. 전형 상세 안내	15
서류종합평가 및 면접평가	15
논술고사	16
경기실적평가 및 실기고사	16

VII. 학교생활기록부 반영방법	17
VIII. 대학수학능력시험 반영방법	18
IX. 전년도 입시결과	20
수시모집	20
정시모집	24



2024학년도 주요 변경사항

1 단과대학 및 학과 개편사항

● 전자정보공과대학 및 소프트웨어융합대학 개편

※ 교육부고시 제2023-6호, 「첨단(신기술)분야 등 모집단위별 입학정원 기준 고시」에 따름)

구분	2023학년도	2024학년도	
단과대학명 변경	소프트웨어융합대학	인공지능융합대학	
학과 신설	-	반도체시스템공학부 (전자정보공과대학)	입학정원 58명
		로봇학부 시로봇전공 (인공지능융합대학)	입학정원 74명
학과 소속 단과대학 변경	로봇학부 (전자정보공과대학)	로봇학부 정보제어·지능시스템전공 (인공지능융합대학)	

※ 전형별·모집단위별 모집인원은 'Ⅲ. 전형별 모집인원'(p.7) 참조

● 특성화고등을졸업한재직자전형 모집단위 개편

구분	2023학년도		2024학년도	
모집단위 및 모집인원	자산관리학과(아)	40명 (정원내·외)	금융부동산법무학과	31명 (정원내·외)
	정보콘텐츠학과(아)	54명 (정원내·외)	게임콘텐츠학과	31명 (정원내·외)
	-	-	스마트전기전자학과	16명 (정원외)
	-	-	스포츠상담재활학과	16명 (정원외)

※ 전형별·모집단위별 모집인원은 'Ⅲ. 전형별 모집인원'(p.7) 참조

2 수시모집 주요 변경사항

● 수시모집 선발 비율 : 917명(정원 내 모집인원의 54.4%)

● 학생부종합전형 자기소개서 폐지 : 교육부 '대입제도 공정성 강화방안(2019.11.28.)'에 따라 2024학년도부터 폐지

● 학생부종합[광운참빛인재전형] 분할 모집

구분	2023학년도	2024학년도	
전형명	광운참빛인재전형	광운참빛인재전형 I - 면접형	광운참빛인재전형 II - 서류형
모집인원	491명	329명	162명
전형방법	• 1단계 : 서류종합평가 100(3배수) • 2단계 : 1단계 성적 70, 면접평가 30	• 1단계 : 서류종합평가 100(3배수) • 2단계 : 1단계 성적 70, 면접평가 30	서류종합평가 100

3 정시모집 주요 변경사항

- 정시모집 선발 비율 : 768명(정원 내 모집인원의 45.6%)
- 정시모집 수학·과학탐구 가산점 폐지

대상전형	2024학년도
<ul style="list-style-type: none"> · 수능[일반학생전형] · 수능[고른기회전형] · 수능[농어촌학생전형] · 수능[특성화고졸업자전형] 	정시모집 수학·과학탐구 가산점 폐지

- 수능[일반학생전형] 모집인원 조정

구분	2023학년도	2024학년도
모집인원	660명	661명
전형방법	수능 100	

- 수능[고른기회전형] 세부 지원자격 추가

구분	2023학년도	2024학년도
세부 지원자격	[기초생활수급자, 차상위계층, 한부모가족 지원대상자], [국가보훈대상자], [농어촌학생]	[기초생활수급자, 차상위계층, 한부모가족 지원대상자], [국가보훈대상자], [농어촌학생], [특성화고졸업자]

II

모집단위 및 입학정원

계열	대학	모집단위	전공	입학정원
자연	전자정보 공과대학	전자공학과[*]		136
		전자통신공학과[*]		79
		전자융합공학과[*]		69
		전기공학과[*]		70
		전자재료공학과[*]		72
		반도체시스템공학부	반도체시스템공학전공	58
	인공지능 융합대학	로봇학부 정보제어·지능시스템전공[*]	정보제어·지능시스템전공	66
		로봇학부 시로봇전공	시로봇전공	74
		컴퓨터정보공학부[*]	지능컴퓨팅시스템전공 / 지능정보전공	87
		소프트웨어학부[*]	소프트웨어전공 / 인공지능전공	94
		정보융합학부	비주얼테크놀로지전공 / 데이터사이언스전공	90
	공과대학	건축학과(5년제)		31
		건축공학과[*]		32
		화학공학과[*]		69
		환경공학과[*]		31
	자연과학 대학	수학과		42
전자바이오물리학과			47	
화학과			50	
스포츠융합과학과			37	
인문	인문사회 과학대학	국어국문학과		31
		영어산업학과		35
		미디어커뮤니케이션학부	미디어엔터테인먼트전공 / 인터랙티브미디어커뮤니케이션전공 / 전략커뮤니케이션전공	69
		산업심리학과		39
		동북아문화산업학부	문화교류전공 / 문화콘텐츠개발전공	55
	정책법학대학	행정학과		45
		법학부	일반법학전공 / 기업법무전공 / 과학기술법무전공	96
		국제학부	국제지역전공 / 글로벌코리아전공[**]	31
	경영대학	경영학부	경영학전공	126
		국제통상학부	국제통상전공	53
참빛인재대학	금융부동산법무학과		1	
	게임콘텐츠학과		1	
	스마트전기전자학과[***]		-	
	스포츠상담재활학과[***]		-	
총계				1,816

[*] 표시된 모집단위(학과)는 (사)한국공학교육인증원의 인증을 받은 학위과정을 운영하는 학과로서, 소속 신입생은 공학프로그램(공학교육인증제도)에 전원 배정됨

[**] 정책법학대학 국제학부 '글로벌코리아전공'은 외국인 학생만을 위한 전공임

[***] 표시된 모집단위(학과)는 정원 외 전담학과로 정원 외에서만 모집함

III

전형별 모집인원

1 정원 내 모집인원

계열	대학	모집단위	수시모집							정시모집							총계		
			학생부종합				학생부 교과	논술	실기/ 실적	수능									
			광운 참빛 인재 전형 I - 면접전형	광운 참빛 인재 전형 II - 서류형	소프트 웨어 우수 인재 전형	특성하고 등을 출연한 재직자 전형				지역 균형 전형	논술 우수자 전형	체육 특기자 전형	일반학생전형			고른기회전형			
							일반학생						스포츠 융합 과학과	고른기회전형					
가군	나군	다군	다군	가군	나군	다군	소계	가군	나군	다군	소계								
자연	전자 정보 공과 대학	전자공학과	29	14			17	16		76	53			7			60	136	
		전자통신공학과	17	8			10	9		44			31			4	35	79	
		전자융합공학과	14	7			8	8		37			27			4	31	68	
		전기공학과	15	7			9	8		39	27			4			31	70	
		전자재료공학과	15	8			9	9		41			27			4	31	72	
		반도체시스템공학부	13	7			7	6		33	20				5		25	58	
	인공 지능 융합 대학	로봇 학부	정보제어·지능시스템전공	14	7			8	7		36	26			4			30	66
			시로봇전공	16	8	5		8	7		44			24			6	30	74
		컴퓨터정보공학부		15	7	10		8	8		48	36			4			40	88
		소프트웨어학부		15	8	10		9	9		51	39			4			43	94
	공과 대학	정보융합학부	건축학과(5년제)	6	3			4	4		17	12			2			14	31
			건축공학과	7	3			4	4		18			12			2	14	32
			화학공학과	15	7			9	7		38	27			4			31	69
			환경공학과	6	3			4	4		17			12			2	14	31
	자연 과학 대학	자연융합학부	수학과	9	4			5	5		23	17			2			19	42
			전자바이오물리학과	10	5			6	5		26			19			2	21	47
화학과			11	5			6	6		28			19			3	22	50	
스포츠융합과학과										16				21			21	37	
인문	인문 사회 과학 대학	국어국문학과	6	3			3	4		16			13			2	15	31	
		영어산업학과	7	3			4	4		18			15			2	17	35	
		미디어커뮤니케이션학부	14	7			8	8		37		28			4		32	69	
		산업심리학과	8	4			5	4		21		16			2		18	39	
		동북아문화산업학부	11	5			7	6		29			23			3	26	55	
	정책 법학 대학	행정학과	9	5			5	5		24			19			2	21	45	
		법학부	19	10			12	11		52			40			4	44	96	
		국제학부	6	3			4	4		17			12			2	14	31	
경영 대학	경영학부	25	13			15	15		68		52			6		58	126		
	국제통상학부	11	5			6	6		28			22			3	25	53		
참빛인재대학	참빛인재대학	금융부동산법무학과				1			1								1		
		게임콘텐츠학과				1			1								1		
		스마트전기전자학과																	
		스포츠상담재활학과																	
총계			358	177	35	2	209	197	16	994	257	96	352	21	36	12	49	823	1,817

※ 2022학년도 미충원 인원 1명 포함

2 정원 외 모집인원

계열	대학	모집단위	수시모집					정시모집		
			학생부종합				기타	수능		학생부종합
			농어촌학생 전형	특성화고 졸업자전형	특성화고 등을 졸업한 재직자전형	서해5도 출신자전형		재외국민전형	농어촌학생 전형	
자연	전자 정보 공과 대학	전자공학과	5				6	이월인원		
		전자통신공학과	3	5						
		전자융합공학과	3							
		전기공학과	3			4			이월인원	
		전자재료공학과	3	4						4
		반도체시스템공학부								
	인공 지능 융합 대학	로봇 학부	정보제어·지능시스템전공	3			2	5	이월인원	
			시로봇전공							
		컴퓨터정보공학부		3	4					
		소프트웨어학부		4						
		정보융합학부		3						
	공과 대학	건축학과(5년제)		1			2	3	이월인원	
		건축공학과		2						
		화학공학과		2	3					
		환경공학과		1						
	자연 과학	수학과		2			2	2	이월인원	
전자바이오물리학과			2							
화학과			3							
스포츠융합과학과			1		1					
인문	인문 사회 과학 대학	국어국문학과	1			2	5	이월인원		
		영어산업학과	1							
		미디어커뮤니케이션학부	3	2						
		산업심리학과	2							
		동북아문화산업학부	2	2			이월인원			
	정책 법학 대학	행정학과	2			2	3			
		법학부	4							
		국제학부	1							
경영 대학	경영학부	5	3		2	4	이월인원			
	국제통상학부	2	2				이월인원			
참빛인재대학	금융부동산법무학과			30				이월인원		
	게임콘텐츠학과			30				이월인원		
	스마트전기전자학과			16				이월인원		
	스포츠상담재활학과			16				이월인원		
총계			67	25	92	16	33	이월인원	이월인원	이월인원

※ 위 사항은 학생 정원 조정 계획에 의거 모집단위의 통합, 분리, 명칭변경 및 정원 조정 등이 발생할 수 있음

※ 정시모집 수능【농어촌학생전형】과 수능【특성화고졸업자전형】은 수시모집에서 해당 전형 미충원 결원 발생 시 정시모집에서 수능【일반학생전형】 해당 학과별 모집군에 따라 가, 나, 다군에 배정하여 모집함

※ 학생부종합【특성화고등을졸업한재직자전형-정원내·외】는 수시모집에서 미충원 결원 발생 시 정시 다군에서 모집함

※ 재외국민전형에서 '초·중·고등학교 전 교육과정 국외이수자', '북한이탈주민(새터민)'은 정원 제한 없이 모집함

IV

세부 전형별 안내

모집 시기	전형 구분	전형명	모집인원(명)		전형요소 및 반영비율	수능최저 학력기준
			정원 내	정원 외		
수시	학생부종합	광운참빛인재전형 I -면접형	358		• 1단계 : 서류종합평가 100%(3배수) • 2단계 : 1단계 성적 70%, 면접평가 30%	없음
		광운참빛인재전형 II -서류형	177		• 서류종합평가 100%	
		소프트웨어우수인재전형	35		• 1단계 : 서류종합평가 100%(3배수) • 2단계 : 1단계 성적 70%, 면접평가 30%	
		농어촌학생전형		67	• 서류종합평가 100%	
		특성화고졸업자전형		25		
		특성화고등을졸업한재직자전형	2	92		
		서해5도출신자전형		16		
	학생부교과	지역균형전형	209		• 학생부 100%	
	논술	논술우수자전	197		• 논술고사 70%, 학생부 30%	
	실기/실적	체육특기자전형	16		• 경기실적 60%, 실기고사 30%, 학생부 10%	
	기타	재외국민전형		33	• 면접고사 100%	
수시모집 소계			994	233		
정시	수능	일반학생전형	705		• 수능 100%	없음
		일반학생전형-스포츠융합과학과	21		• 1단계 : 수능 60%, 학생부 40%(10배수) • 2단계 : 1단계 성적 70%, 실기고사 30%	
		고른기회전형	97		• 수능 100%	
		농어촌학생전형		이월인원		
		특성화고졸업자전형		이월인원		
	학생부종합	특성화고등을졸업한재직자전형	이월인원	이월인원	• 서류종합평가 100%	
정시모집 소계			823	-		
총계			1,817	233		

- ※ 정시모집 수능【농어촌학생전형】, 수능【특성화고졸업자전형】, 학생부종합【특성화고등을졸업한재직자전형】은 수시모집에서 미충원 결원 발생 시에만 모집함
- ※ 서류종합평가는 학교생활기록부(교과, 비교과)를 기반으로 진행함
- ※ 모든 전형에서 수능최저학력기준을 적용하지 않음



전형별 지원자격

1 수시모집

전형	지원자격
학생부종합 【광운참빛인재전형 I - 면접형】	국내 고등학교 졸업(예정)자로서, 모집단위 분야에 대한 재능과 열정을 가진 자 ※ 원서접수 시작일 현재 3개 학기 이상의 교육과정을 이수한 자
학생부종합 【광운참빛인재전형 II - 서류형】	국내 고등학교 졸업(예정)자로서, 모집단위 분야에 대한 재능과 열정을 가진 자 ※ 원서접수 시작일 현재 3개 학기 이상의 교육과정을 이수한 자
학생부종합 【소프트웨어우수인재전형】	국내 고등학교 졸업(예정)자로서, 소프트웨어분야에 대한 재능과 열정을 가진 자 ※ 원서접수 시작일 현재 3개 학기 이상의 교육과정을 이수한 자
학생부종합 【농어촌학생전형】 ※ 정원 외	국내 고등학교 졸업(예정)자로서, 아래의 '유형 1' 또는 '유형 2'에 해당하는 자 ※ 특수목적고등학교(과학고/외국어고/국제고/예술고/체육고/마이스터고)에 재학한 사실이 있는 경우 지원 불가 ※ 농어촌지역 : 「지방자치법」 제3조에 따른 읍·면 지역 및 「도서·벽지 교육진흥법」 제2조에 따른 도서·벽지 지역 ※ 재학기간과 거주기간은 연속된 연수만을 인정함 [유형 1(중·고등학교 6년)] 학생 본인이 농어촌지역에 소재한 학교에서 중학교 입학 시부터 고등학교 졸업 시까지 전 교육과정을 이수하고, 같은 기간 부·모·학생(본인) 모두가 농어촌 지역에 거주한 자 - 중학교(1~3학년) 과정 중 2개 이상의 중학교에 재학하거나 고등학교 과정 중 2개 이상의 고등학교에 재학한 경우, 해당 중·고등학교가 모두 농·어촌(읍·면) 지역 또는 도서·벽지 지역에 소재하여야 하되, 동일한 읍·면 지역이 아니어도 됨 - 부·모·학생의 거주지와 학교 소재지가 동일한 농·어촌(읍·면) 지역 또는 도서·벽지 지역이 아니어도 됨 - 중학교(1~3학년)와 고등학교 재학기간 동안 부·모·학생 중 1인이 단 하루라도 주민등록상 거주지가 농·어촌(읍·면) 지역 또는 도서·벽지 지역이 아닌 곳으로 변경된 경우는 지원할 수 없음 - 중학교(1~3학년)와 고등학교 재학기간 중 학교 소재지 또는 본인 및 부·모의 거주지가 행정구역 개편으로 인하여 농·어촌(읍·면) 지역 또는 도서·벽지 지역이 아닌 곳으로 변경된 경우 학교 입학 당시의 행정구역단위를 기준으로 적용함(관련 증빙서류를 별도로 제출하여야 함) [유형 2(초·중·고등학교 12년)] 학생 본인이 농어촌지역에 소재한 학교에서 초등학교 입학 시부터 고등학교 졸업 시까지 전 교육과정을 이수하고, 같은 기간 본인이 농어촌 지역에 거주한 자 - 초·중·고등학교 과정 중 2개 이상의 학교에 재학한 경우, 해당 학교가 모두 농·어촌(읍·면) 지역 또는 도서·벽지 지역에 소재하여야 하되, 동일한 읍·면 지역이 아니어도 됨 - 초·중·고등학교 재학기간 중 학교 소재지 또는 본인의 거주지가 행정구역 개편으로 인하여 농·어촌(읍·면) 지역 또는 도서·벽지 지역이 아닌 곳으로 변경된 경우 학교 입학 당시의 행정구역단위를 기준으로 적용함(관련 증빙서류를 별도로 제출하여야 함)
학생부종합 【특성화고졸업자전형】 ※ 정원 외	「초·중등교육법 시행령」 제91조 제1항에 따른 특성화고등학교(자연현장실습 등 체험위주의 교육을 전문으로 실시하는 고등학교 제외)의 교육과정을 이수한 졸업(예정)자로서, 다음의 어느 하나에 해당하는 자 ※ 특성화고등학교는 특성화고 및 특성화고와 같은 교육과정을 운영하는 학과가 있는 일반고(종합고)를 의미함 ※ 산업수요 맞춤형 고등학교(마이스터고) 졸업(예정)자 지원 불가 가. 지원 모집단위에 해당되는 특성화고교 동일계열 기준학과를 이수한 자 나. 지원 모집단위에 해당되는 특성화고교 동일계열 기준학과를 이수하지 않았으나, 특성화고등학교에서 지원 모집단위와 관련된 전문교과를 30단위 이상 이수한 자

전형	지원자격
<p>학생부종합 【특성화고등을졸업한 재직자전형】</p> <p>※ 정원 내·외</p>	<p>다음의 어느 하나에 해당하는 자로서 2024년 3월 4일 기준으로 산업체 근무경력이 3년 이상인 재직자 (「고등교육법시행령」 제29조 제2항 제14호)</p> <p>가. 「초·중등교육법 시행령」 제76조의3제1호에 따른 일반고등학교에 재학하는 동안 시도교육감이 「직업교육훈련촉진법」에 따른 직업교육훈련기관 중 직업교육훈련위탁기관으로 선정한 기관에서 1년 이상의 직업교육훈련과정을 이수하고 해당 일반고등학교를 졸업한 자</p> <p>나. 「초·중등교육법 시행령」 제90조 제1항 제10호에 따른 산업수요맞춤형 고등학교를 졸업한 자</p> <p>다. 특성화고등학교 등을 졸업한 자</p> <p>라. 「평생교육법」 제31조 제2항에 따른 학력인정 평생교육시설 중 특성화고등학교 등에서 제공하는 것과 같은 교육과정을 운영하는 평생교육시설에서 해당 교육과정을 이수한 자</p> <p>※ 군 의무복무 경력을 재직기간에 포함할 수 있음</p> <p>※ 산업체의 범위</p> <ul style="list-style-type: none"> - 국가·지방자치단체 및 공공단체 - 「근로기준법」 제11조에 의거 상시근로자 5인 이상 사업체(사업주 포함) - 4대 보험 중 1개 이상 가입 사업체(창업·자영업자 포함) <p>※ 4대 보험 가입 대상 사업체가 아닌 1차 산업체 종사자는 국가·지방자치단체가 발급하는 공적증명서(농지원부 등) 확인을 통해 인정할 수 있음</p> <p>※ 4대 보험 미가입 영세창업·자영업자는 사업자등록증을 소지하고, 세금 체납 사실이 없는 경우 지원 가능</p>
<p>학생부종합 【서해5도출신자전형】</p> <p>※ 정원 외</p>	<p>서해 5도에 소재하는 고등학교 졸업(예정)자로서, 아래의 '유형 1' 또는 '유형 2'에 해당하는 자</p> <p>※ 서해 5도 : 인천광역시 옹진군에 속하는 백령도, 대청도, 소청도, 연평도, 소연평도</p> <p>[유형 1(중·고등학교 6년)] 서해 5도에서 「민법」 제909조에 따른 친권자 또는 같은 법 제928조에 따른 후견인과 함께 거주하면서 서해 5도에 설립된 중학교 및 고등학교의 모든 교육과정을 이수한 자</p> <p>[유형 2(초·중·고등학교 12년)] 서해 5도에 거주하면서 서해 5도에 설립된 초등학교·중학교 및 고등학교의 모든 교육과정을 이수한 자</p>
<p>학생부교과 【지역균형전형】</p>	<p>2022년 1월 이후 국내 고등학교 졸업(예정)자로서 소속 고등학교교장의 추천을 받은 자</p> <p>※ 3학년 1학기까지 3개 학기 이상의 교육과정을 이수하고 교과성적 산출이 가능하여야 함</p> <p>※ 고등학교별 추천자 명단을 본교 서식에 맞추어 지정된 방법으로 서류제출 기간 내에 제출해야 함(추천 인원 제한 없음)</p> <p>※ 특성화고등학교[일반고 및 종합고의 특성화(전문계) 과정 이수자, 대안교육 특성화고 포함], 마이스터고, 예술고, 체육고, 방송통신고, 「평생교육법」에 의한 학력인정 평생교육시설, 대안학교 졸업(예정)자 지원 불가</p>
<p>논술 【논술우수자전형】</p>	<p>고등학교 졸업(예정)자 또는 관계 법령에 의하여 고등학교 졸업과 동등 이상의 학력이 있다고 인정되는 자</p>



전형	지원자격
<p>실기/실적 【체육특기자전형】</p>	<p>[축구] 국내 고등학교 졸업(예정)자로서, 아래 '가'와 '나' 두 조건 모두 해당하는 자 가. 고교 재학 중 전국 규모 대회에서 소속팀 경기시간의 280분 이상 출전한 자 ※ 인정대회 - 춘계 한국고등학교 축구연맹전 - 문화체육관광부 장관기 전국고등학교 축구대회 - 전국고등학교 축구선수권대회 - 금석배 전국고등학교 축구대회 - 백운기 전국고등학교 축구대회 - 백록기 전국고등학교 축구대회 - 금강대기 전국고등학교 축구대회 - 대통령금배 전국고등학교 축구대회 - 추계 한국고등학교 축구연맹전 - 전국체육대회 - 무학기 전국고등학교 축구대회 - 대한축구협회장배 전국고등학교 축구대회 - 청룡기 전국고등학교 축구대회 - 기타 대한축구협회, 한국프로축구연맹 또는 한국고등학교축구연맹 주최 전국 규모 대회 나. 고교 재학 중 대한축구협회 주최 고등리그에서 소속팀 경기 수 70% 이상 출전한 자</p> <p>[아이스하키] 국내 고등학교 졸업(예정)자로서, 다음의 어느 하나에 해당하는 자 가. 고교 재학 중 전국 규모 대회 8강 이상 진출한 고교 팀에 소속된 자 ※ 인정대회 - 고교 아이스하키 1차 리그 - 고교 아이스하키 2차 리그 - 고교 아이스하키 3차 리그 - 고교 춘계 아이스하키 리그 - 고교 추계 아이스하키 리그 나. 국제규모대회 선수로 출전한 자 (국가대표, 청소년대표(U18))</p>
<p>기타 【재외국민전형】</p> <p>※ 정원 외</p>	<p>[중·고교과정 국외 이수자] ■ 재외국민(정원의 2% 이내) '국외근무자 자녀' 부모 중 1인 이상이 역년으로 3년(1,095일) 이상을 국외근무자로 재직/사업/영업하는 기간 동안, 국외근무자의 근무지 국가 소재 학교에서 고교과정 1개 학년 이상(해당 기간에 진행되는 학제상의 모든 학기)을 포함하여 중·고교과정을 3개 학년 이상 수료한 자 ※ '국외근무자'의 정의 역년으로 통산 3년(1,095일) 이상의 국외근무/사업/영업을 목적으로 배우자 및 학생과 함께 국외에 체류한 자</p> <p>[전교육과정이수자] ■ 외국에서 우리나라 초·중등 교육에 상응하는 교육과정을 전부 이수한 재외국민 ■ 국적법 제6조 제2항에 따라 귀화허가를 받은 결혼이주민으로서, 외국에서 우리나라 초·중등교육에 상응하는 교육과정을 전부 이수한 자</p> <p>[북한이탈주민] 「북한이탈주민의 보호 및 정착지원에 관한 법률」에 의해 북한이탈주민으로 등록된 자로서, 「초·중등교육법시행령」에 의해 교육감이 학력심사위원회의 심의를 거쳐 12년 이상의 우리나라 학교교육과정을 수료한 자에 상응한 학력을 가진 것으로 인정한 자</p>

2 정시모집

전형	지원자격
수능 【일반학생전형】	고등학교 졸업(예정)자 또는 관계 법령에 의하여 고등학교 졸업과 동등 이상의 학력이 있다고 인정되는 자
수능 【일반학생전형-스포츠융합과학과】	고등학교 졸업(예정)자 또는 관계 법령에 의하여 고등학교 졸업과 동등 이상의 학력이 있다고 인정되는 자
수능 【고른기회전형】	<p>[기초생활수급자, 차상위계층, 한부모가족 지원대상자] 고등학교 졸업(예정)자 또는 관계 법령에 의하여 고등학교 졸업과 동등 이상의 학력이 있다고 인정되는 자로서 다음의 어느 하나에 해당하는 자 가. 「국민기초생활보장법」 제2조 제1호, 제2호에 따른 수급(권)자 나. 「국민기초생활보장법」 제2조 제10호에 따른 차상위계층 다. 「한부모가족지원법」 제5조 및 제5조의 2에 따른 지원대상자</p> <p>[국가보훈대상자] 고등학교 졸업(예정)자 또는 관계 법령에 의하여 고등학교 졸업과 동등 이상의 학력이 있다고 인정되는 자로서 아래에 해당하는 자 • 「국가보훈기본법」 제3조 제2호에 따른 '국가보훈대상자'로서 국가보훈 관계 법령에 따른 교육 지원 대상자 ※ 보훈(지)청장이 발급하는 『대학입학 특별전형 대상자 증명서』 발급 대상자에 한함</p> <p>[농어촌학생] 국내 고등학교 졸업(예정)자로서, 아래의 '유형 1' 또는 '유형 2'에 해당하는 자 ※ 특수목적고등학교(과학고/외국어고/국제고/예술고/체육고/마이스터고)에 재학한 사실이 있는 경우 지원 불가 ※ 농어촌지역 : 「지방자치법」 제3조에 따른 읍·면 지역 및 「도서·벽지 교육진흥법」 제2조에 따른 도서·벽지 지역 ※ 재학기간과 거주기간은 연속된 연수만을 인정함</p> <p>• 유형 1(중·고등학교 6년) 학생 본인이 농어촌지역에 소재한 학교에서 중학교 입학 시부터 고등학교 졸업 시까지 전 교육과정을 이수하고, 같은 기간 부·모·학생(본인) 모두가 농어촌 지역에 거주한 자 - 중학교(1~3학년) 과정 중 2개 이상의 중학교에 재학하거나 고등학교 과정 중 2개 이상의 고등학교에 재학한 경우, 해당 중·고등학교가 모두 농·어촌(읍·면) 지역 또는 도서·벽지 지역에 소재하여야 하되, 동일한 읍·면 지역이 아니어도 됨 - 부·모·학생의 거주지와 학교 소재지가 동일한 농·어촌(읍·면) 지역 또는 도서·벽지 지역이 아니어도 됨 - 중학교(1~3학년)와 고등학교 재학기간 동안 부·모·학생 중 1인이 단 하루라도 주민등록상 거주지가 농·어촌(읍·면) 지역 또는 도서·벽지 지역이 아닌 곳으로 변경된 경우는 지원할 수 없음 - 중학교(1~3학년)와 고등학교 재학기간 중 학교 소재지 또는 본인 및 부·모의 거주지가 행정구역 개편으로 인하여 농·어촌(읍·면) 지역 또는 도서·벽지 지역이 아닌 곳으로 변경된 경우 학교 입학 당시의 행정구역단위를 기준으로 적용함(관련 증빙서류를 별도로 제출하여야 함)</p> <p>• 유형 2(초·중·고등학교 12년) 학생 본인이 농어촌지역에 소재한 학교에서 초등학교 입학 시부터 고등학교 졸업 시까지 전 교육과정을 이수하고, 같은 기간 본인이 농어촌 지역에 거주한 자 - 초·중·고등학교 과정 중 2개 이상의 학교에 재학한 경우, 해당 학교가 모두 농·어촌(읍·면) 지역 또는 도서·벽지 지역에 소재하여야 하되, 동일한 읍·면 지역이 아니어도 됨 - 초·중·고등학교 재학기간 중 학교 소재지 또는 본인의 거주지가 행정구역 개편으로 인하여 농·어촌(읍·면) 지역 또는 도서·벽지 지역이 아닌 곳으로 변경된 경우 학교 입학 당시의 행정구역단위를 기준으로 적용함(관련 증빙서류를 별도로 제출하여야 함)</p> <p>[특성화고졸업자] 「초·중등교육법 시행령」 제91조 제1항에 따른 특성화고등학교(자연현장실습 등 체험위주의 교육을 전문으로 실시하는 고등학교 제외)의 교육과정을 이수한 졸업(예정)자로서, 다음의 어느 하나에 해당하는 자 ※ 특성화고등학교는 특성화고 및 특성화고와 같은 교육과정을 운영하는 학과가 있는 일반고(중합고)를 의미함 ※ 산업수요 맞춤형 고등학교(마이스터고) 졸업(예정)자 지원 불가 가. 지원 모집단위에 해당되는 특성화고교 동일계열 기준학과를 이수한 자 나. 지원 모집단위에 해당되는 특성화고교 동일계열 기준학과를 이수하지 않았으나, 특성화고등학교에서 지원 모집단위와 관련된 전문교과를 30단위 이상 이수한 자</p>

전형	지원자격
<p>수능 【농어촌학생전형】</p> <p>※ 정원 외</p>	<p>국내 고등학교 졸업(예정)자로서, 아래의 '유형 1' 또는 '유형 2'에 해당하는 자 ※ 특수목적고등학교(과학고/외국어고/국제고/예술고/체육고/마이스터고)에 재학한 사실이 있는 경우 지원 불가 ※ 농어촌지역 : 「지방자치법」 제3조에 따른 읍·면 지역 및 「도시·벽지 교육진흥법」 제2조에 따른 도시·벽지 지역 ※ 재학기간과 거주기간은 연속된 연수만을 인정함</p> <p>[유형 1(중·고등학교 6년)] 학생 본인이 농어촌지역에 소재한 학교에서 중학교 입학 시부터 고등학교 졸업 시까지 전 교육과정을 이수하고, 같은 기간 부·모·학생(본인) 모두가 농어촌 지역에 거주한 자 - 중학교(1~3학년) 과정 중 2개 이상의 중학교에 재학하거나 고등학교 과정 중 2개 이상의 고등학교에 재학한 경우, 해당 중·고등학교가 모두 농·어촌(읍·면) 지역 또는 도시·벽지 지역에 소재하여야 하되, 동일한 읍·면 지역이 아니어도 됨 - 부·모·학생의 거주지와 학교 소재지가 동일한 농·어촌(읍·면) 지역 또는 도시·벽지 지역이 아니어도 됨 - 중학교(1~3학년)와 고등학교 재학기간 동안 부·모·학생 중 1인이 단 하루라도 주민등록상 거주지가 농·어촌(읍·면) 지역 또는 도시·벽지 지역이 아닌 곳으로 변경된 경우는 지원할 수 없음 - 중학교(1~3학년)와 고등학교 재학기간 중 학교 소재지 또는 본인 및 부·모의 거주지가 행정구역 개편으로 인하여 농·어촌(읍·면) 지역 또는 도시·벽지 지역이 아닌 곳으로 변경된 경우 학교 입학 당시의 행정구역단위를 기준으로 적용함(관련 증빙서류를 별도로 제출하여야 함)</p> <p>[유형 2(초·중·고등학교 12년)] 학생 본인이 농어촌지역에 소재한 학교에서 초등학교 입학 시부터 고등학교 졸업 시까지 전 교육과정을 이수하고, 같은 기간 본인이 농어촌 지역에 거주한 자 - 초·중·고등학교 과정 중 2개 이상의 학교에 재학한 경우, 해당 학교가 모두 농·어촌(읍·면) 지역 또는 도시·벽지 지역에 소재하여야 하되, 동일한 읍·면 지역이 아니어도 됨 - 초·중·고등학교 재학기간 중 학교 소재지 또는 본인의 거주지가 행정구역 개편으로 인하여 농·어촌(읍·면) 지역 또는 도시·벽지 지역이 아닌 곳으로 변경된 경우 학교 입학 당시의 행정구역단위를 기준으로 적용함(관련 증빙서류를 별도로 제출하여야 함)</p>
<p>수능 【특성화고졸업자전형】</p> <p>※ 정원 외</p>	<p>「초·중등교육법 시행령」 제91조 제1항에 따른 특성화고등학교(자연현장실습 등 체험위주의 교육을 전문으로 실시하는 고등학교 제외)의 교육과정을 이수한 졸업(예정)자로서, 다음의 어느 하나에 해당하는 자 ※ 특성화고등학교는 특성화고 및 특성화고와 같은 교육과정을 운영하는 학과가 있는 일반고(종합고)를 의미함 ※ 산업수요 맞춤형 고등학교(마이스터고) 졸업(예정)자 지원 불가</p> <p>가. 지원 모집단위에 해당되는 특성화고교 동일계열 기준학과를 이수한 자 나. 지원 모집단위에 해당되는 특성화고교 동일계열 기준학과를 이수하지 않았으나, 특성화고등학교에서 지원 모집단위와 관련된 전문교과를 30단위 이상 이수한 자</p>
<p>학생부종합 【특성화고등을졸업한 재직자전형】</p> <p>※ 정원 내·외</p>	<p>다음의 어느 하나에 해당하는 자로서 2024년 3월 4일 기준으로 산업체 근무경력이 3년 이상인 재직자 (「고등교육법시행령」 제29조 제2항 제14호)</p> <p>가. 「초·중등교육법 시행령」 제76조의3제1호에 따른 일반고등학교에 재학하는 동안 시도교육감이 「직업교육훈련촉진법」에 따른 직업교육훈련기관 중 직업교육훈련위탁기관으로 선정한 기관에서 1년 이상의 직업교육훈련과정을 이수하고 해당 일반고등학교를 졸업한 자 나. 「초·중등교육법 시행령」 제90조 제10호에 따른 산업수요맞춤형 고등학교를 졸업한 자 다. 특성화고등학교 등을 졸업한 자 라. 「평생교육법」 제31조 제2항에 따른 학력인정 평생교육시설 중 특성화고등학교 등에서 제공하는 것과 같은 교육과정을 운영하는 평생교육시설에서 해당 교육과정을 이수한 자 ※ 군 의무복무 경력을 재직기간에 포함할 수 있음 ※ 산업체의 범위 - 국가·지방자치단체 및 공공단체 - 「근로기준법」 제11조에 의거 상시근로자 5인 이상 사업체(사업주 포함) - 4대 보험 중 1개 이상 가입 사업체(창업·자영업자 포함) ※ 4대 보험 가입 대상 사업체가 아닌 1차 산업체 종사자는 국가·지방자치단체가 발급하는 공적증명서(농지원부 등) 확인을 통해 인정할 수 있음 ※ 4대 보험 미가입 영세창업·자영업자는 사업자등록증을 소지하고, 세금 체납 사실이 없는 경우 지원 가능</p>

전형 상세 안내

1 학생부종합전형 서류종합평가 및 면접평가

[서류종합평가]

- 대상전형 : 광운참빛인재전형 I - 면접형, 광운참빛인재전형 II - 서류형, 소프트웨어우수인재전형, 농어촌학생전형, 특성화고졸업자전형, 특성화고등을졸업한재직자전형, 서해5도출신자전형
- 전형자료 : 학교생활기록부
- 평가방법
 - 각 평가조별 다수의 입학사정관으로 구성된 평가위원이 개별 독립평가

전형구분	평가위원
광운참빛인재전형 I - 면접형, 소프트웨어우수인재전형	2인
광운참빛인재전형 II - 서류형, 농어촌학생전형, 특성화고졸업자전형, 특성화고등을졸업한재직자전형, 서해5도출신자전형	3인

- 지원자의 학교생활기록부에 대한 종합적 정성평가
- 평가 시 학교생활기록부에 기재된 지원자 인적사항, 학교명 등 블라인드 처리
- 학교폭력 대상자 및 조치사항은 평가위원에게 제공하며 평가에 불이익을 받을 수 있음

● 평가항목 및 반영비율

전형구분	평가항목		
	학업역량	진로역량	인성
광운참빛인재전형 I - 면접형, 소프트웨어우수인재전형	25%	50%	25%
광운참빛인재전형 II - 서류형, 농어촌학생전형, 특성화고졸업자전형, 특성화고등을졸업한재직자전형, 서해5도출신자전형	35%	45%	20%

- 평가내용 : 충실한 학교생활이 반영된 학업역량, 진로 및 전공 분야 자기주도성, 공동체 의식 등을 종합 평가

[면접평가]

- 대상전형 : 광운참빛인재전형 I - 면접형, 소프트웨어우수인재전형
- 평가방법
 - 각 평가조별 2인의 입학사정관으로 구성된 평가위원이 지원자에 대하여 개별 대면 면접 방식으로 진행(면접 소요시간 10분 이내)
 - 지원자의 학교생활기록부 사전 검토를 통해 구성된 개인 적합 질문을 통한 종합평가(문제 제시형 평가 없음)
 - 지원자의 학교생활기록부에 대한 내용 진위 여부 확인
 - 평가 시 학교생활기록부에 기재된 지원자 인적사항, 학교명 등 블라인드 처리
 - 블라인드 면접방식으로 진행
 - ※ 블라인드 면접에 저해되는 언행(성명/수험번호/출신고교/부모직업 등 언급) 시 평가에 불이익을 받을 수 있음

● 평가항목 및 반영비율

전형구분	광운참빛인재전형 I - 면접형			소프트웨어우수인재전형		
	발전가능성 (40%)	논리적사고력 (40%)	인성 (20%)	발전가능성 (40%)	문제해결능력 (40%)	인성 (20%)
평가항목 (반영비율)						

2 논술우수자전형 논술고사

- 대상전형 : 논술[논술우수자전형]
- 논술고사 안내

계열	내용	시험시간
자연	<ul style="list-style-type: none"> • 수리 논술(2문제) • 각 문제당 5개 내외의 소문제 출제 • 고등학교 교과과정에서 다루는 용어와 개념을 활용하여 기술한 제시문과 함께 출제 	120분
인문	<ul style="list-style-type: none"> • 통합교과형 논술(2문제) • 각 문제당 750자 내외 • 복수의 제시문을 상호 관련시켜 통합형으로 출제 	

※ 「2024학년도 논술우수자전형 가이드북」 및 「2024학년도 논술우수자전형 안내 영상」(본교 입학홈페이지에서 조회 가능) 참고

3 체육특기자전형 경기실적평가 및 실기고사

- 대상전형 : 실기/실적[체육특기자전형]
- 경기실적 평가

종목	내용	비고
축구	<ul style="list-style-type: none"> • 전국규모 대회 단체 성적 • 고교 리그 대회(챌린지리그 포함) 단체성적 	개인출전시간 비율에 따라 차등 부여
아이스하키	<ul style="list-style-type: none"> • 대표팀 선발 기록 • 개인성적 : 개인 포지션별 포인트 점수 합산 • 단체성적 : 단체대회 성적별 점수 부여 	고교리그 1,2,3차와 춘·추계 리그 포인트 합계(경기실적 표기 포인트 점수)

- 실기고사

종목	내용	비고
축구	<ul style="list-style-type: none"> • 미니게임 	<ul style="list-style-type: none"> • 패싱 능력, 드리블 능력, 슈팅/킥 능력, 경기운영 능력
아이스하키	<ul style="list-style-type: none"> • 게임테스트 	<ul style="list-style-type: none"> • 스케이팅, 스틱핸들링, 터닝, 피봇, 트랜지션, 포핸드/백핸드 스윙패스, 포핸드/백핸드 플립패스, 포핸드/백핸드 샷, 경기운영 능력, 체킹 기술

학교생활기록부 반영방법

1 적용대상 및 요소별 반영비율

모집 시기	전형	요소별 반영비율		학년별 반영비율			적용대상
		교과 ^[*]	비교과 (출결) ^[**]	1학년	2학년	3학년	
수시	학생부교과[지역균형전형]	100%	-	없음 (전 학년 동일)			2022. 1. 졸업자 ~ 2024. 2. 졸업예정자
	논술[논술우수자전형]	100%	-				
	실기/실적[체육특기자전형]	90%	10%				
정시	수능[일반학생전형-스포츠융합과학과]	100%	-				

[*] 교과성적 : 졸업여부에 관계없이 수시모집은 3학년 1학기까지, 정시모집은 3학년 2학기까지의 성적을 반영함

[**] 비교과성적 : 졸업예정자의 경우 3학년 1학기까지, 졸업자의 경우 3학년 2학기까지의 출결상황을 반영함

2 반영 교과 및 점수산출 활용 지표

- 가. 반영 교과목 중 지원자가 이수한 전 과목을 반영함
- 나. 석차등급을 점수화하여 반영하며, 이수단위를 적용함
- 다. 반영 교과 : 보통 교과(공통 과목, 일반 선택, 진로 선택)

계열(모집단위)	반영 교과(군)	반영 교과목	점수산출 활용지표
자연계열 (스포츠융합과학과 제외)	국어, 영어, 수학, 과학	[공통 과목, 일반 선택] 계열(모집단위) 반영 교과에 따라 지원자가 이수한 모든 교과목	석차등급(이수단위 적용)
스포츠융합과학과	국어, 영어, 사회, 과학	[진로 선택] 성취도순 상위 3개 과목 (성취도가 같을 시 이수단위가 높은 과목 반영)	
인문계열	국어, 영어, 수학, 사회		

※ 단, '한국사' 과목은 사회 교과에 포함하여 반영함

※ 교과점수 산출 시 진로 선택은 성취도에 따른 등급을 적용함(A : 1등급, B : 2등급, C : 3등급)

3 학교생활기록부 성적 산출 불가자 비교내신 처리방법

모집시기	전형	비교내신 처리방법
수시	논술[논술우수자전형]	논술고사 점수 활용
	실기/실적[체육특기자전형]	경기실적 점수 활용
정시	수능[일반학생전형-스포츠융합과학과]	대학수학능력시험 점수 활용

대학수학능력시험 반영방법

1 수능 활용지표

수능영역	국어	수학	영어	탐구	한국사
활용지표	표준점수	표준점수	등급에 따른 변환점수	백분위에 따른 변환표준점수	등급에 따른가산점

● 영어영역 변환점수

등급	1등급	2등급	3등급	4등급	5등급	6등급	7등급	8등급	9등급
변환점수	200	198	195	190	182	170	158	146	0

※ 탐구영역은 수능 백분위를 활용하여 본교에서 자체 산출한 변환표준점수를 적용하며, 제2외국어/한문영역은 반영하지 않음
(수능 성적 발표 이후 본교 입학홈페이지에서 공지 예정 : <https://iphak.kw.ac.kr>)

2 수능 활용영역 및 반영비율

- 각 모집단위별 수능 반영영역과 수험생이 응시한 수능 영역이 서로 다른 경우 또는 반영영역 중 1개 영역이라도 응시하지 않은 경우 불합격 처리함(단, 스포츠융합과학과는 수학영역 미응시자도 지원 가능)
- 수능[일반학생전형], 수능[일반학생전형-스포츠융합과학과], 수능[고른기회전형], 수능[농어촌학생전형]

계열	모집단위	국어	수학	영어	탐구			
					사회탐구	과학탐구	직업탐구	반영과목 수
자연	자연계열 [정보융합학부, 건축학과(5년제), 스포츠융합과학과 제외]	20	35	20	-	25	-	2
	정보융합학부	20	35	20	25		-	2
	건축학과(5년제)	25	30	20	-	25	-	2
	스포츠융합과학과	40	-	30	30		-	2
인문	인문계열 [경영학부, 국제통상학부 제외]	30	25	20	25		-	2
	경영학부	30	35	20	15		-	2
	국제통상학부							

※ 탐구영역은 2개 과목 변환표준점수(과목별 100점 기준)의 합계를 반영함

● 수능[특성화고졸업자전형]

계열	모집단위	국어	수학	영어	탐구			
					사회탐구	과학탐구	직업탐구	반영과목 수
자연	자연계열 [정보융합학부 제외]	20	35	20	-	25		2
	정보융합학부	20	35	20	25		-	2
인문	인문계열 [경영학부, 국제통상학부 제외]	30	25	20	25		-	2
	경영학부	30	35	20	15		-	2
	국제통상학부							

※ 탐구영역은 2개 과목 변환표준점수(과목별 100점 기준)의 합계를 반영함

3 가산점

- 한국사 가산점 : 전형 총점(1,000점 기준)에 부여

등급	1등급	2등급	3등급	4등급	5등급	6등급	7등급	8등급	9등급
가산점	10	10	10	10	9.8	9.6	9.4	9.2	9.0

4 대학수학능력시험 선택과목 지정

- 수능[일반학생전형], 수능[일반학생전형-스포츠융합과학과], 수능[고른기회전형], 수능[농어촌학생전형]

계열	모집단위	국어	수학	탐구
자연	자연계열 [정보융합학부, 건축학과(5년제), 스포츠융합과학과 제외]	미지정	기하 또는 미적분 필수 선택	과학탐구 8과목 중 2과목 필수 선택
	건축학과(5년제)	미지정	미지정	
	정보융합학부		미지정	
	스포츠융합과학과		-	
인문	인문계열 전체	미지정	미지정	사회/과학탐구 17과목 중 2과목 필수 선택

- 수능[특성화고졸업자전형]

계열	모집단위	국어	수학	탐구
자연	자연계열(정보융합학부 제외)	미지정	미지정	과학탐구 8과목 중 2과목 필수 선택 또는 직업탐구 6과목 중 2과목 필수 선택
	정보융합학부	미지정	미지정	미지정
인문	인문계열 전체	미지정	미지정	미지정

전년도 입시결과

1 수시모집 전형별 입시결과

- 본 입시결과는 전형별/모집단위별 최종등록자의 평균성적인
- 논술우수자전형의 논술고사 성적은 100점 만점으로 환산된 점수임
- 학생부종합전형의 학생부 등급은 수험생을 위한 참고자료이며, 평가에 정량적으로 반영되는 점수가 아님
(학생부종합전형 서류평가에서는 학생부 교과, 비교과를 종합적으로 정성평가함)
- 총원합격인원은 미등록인원을 포함하므로 모집인원보다 클 수도 있음
- 총원합격 비율은 모집인원 대비 전체 총원합격 인원의 비율을 나타냄

● 학생부종합[광운참빛인재전형]

계열	모집단위	모집인원	지원인원	경쟁률	학생부 등급	총원합격 인원	총원합격 비율(%)
자연	전자공학과	43	247	5.7	2.71	58	134.9
	전자통신공학과	25	140	5.6	3.01	20	80.0
	전자융합공학과	22	165	7.5	3.03	13	59.1
	전기공학과	22	88	4.0	3.14	29	131.8
	전자재료공학과	23	92	4.0	2.89	15	65.2
	로봇학부	21	191	9.1	3.24	19	90.5
	컴퓨터정보공학부	21	169	8.0	2.82	15	71.4
	소프트웨어학부	23	246	10.7	2.58	29	126.1
	정보융합학부	22	266	12.1	3.43	21	95.5
	건축학과	9	206	22.9	2.86	9	100.0
	건축공학과	10	108	10.8	3.24	12	120.0
	화학공학과	22	134	6.1	2.76	20	90.9
	환경공학과	9	145	16.1	3.02	9	100.0
	수학과	14	92	6.6	2.80	14	100.0
	전자바이오물리학과	15	80	5.3	3.17	13	86.7
	화학과	16	236	14.8	3.02	28	175.0
자연계열 전체		317	2,605	8.2	2.96	324	102.2
인문	국어국문학과	10	61	6.1	3.61	3	30.0
	영어산업학과	10	131	13.1	3.37	10	100.0
	미디어커뮤니케이션학부	21	341	16.2	2.85	13	61.9
	산업심리학과	11	116	10.5	3.01	2	18.2
	동북아문화산업학부	16	184	11.5	3.60	11	68.8
	행정학과	14	81	5.8	3.12	11	78.6
	법학부	29	179	6.2	2.95	22	75.9
	국제학부	9	104	11.6	3.71	5	55.6
	경영학부	38	383	10.1	3.19	21	55.3
	국제통상학부	16	188	11.8	3.48	24	150.0
인문계열 전체		174	1,768	10.2	3.21	122	70.1

● 학생부종합[소프트웨어우수인재전형]

계열	모집단위	모집인원	지원인원	경쟁률	학생부 등급	총원합격 인원	총원합격 비율(%)
자연	컴퓨터정보공학부	10	93	9.3	3.63	6	60.0
	소프트웨어학부	10	148	14.8	3.45	6	60.0
	정보융합학부	10	158	15.8	3.91	5	50.0
자연계열 전체		30	399	13.3	3.67	17	56.7

● 학생부종합[농어촌학생전형]

계열	모집단위	모집인원	지원인원	경쟁률	학생부 등급	총원합격 인원	총원합격 비율(%)
자연	전자공학과	5	28	5.6	2.61	7	140.0
	전자통신공학과	3	15	5.0	2.82	7	233.3
	전자융합공학과	3	16	5.3	3.19	5	166.7
	전기공학과	3	12	4.0	4.12	7	233.3
	전자재료공학과	3	14	4.7	3.12	6	200.0
	로봇학부	3	18	6.0	3.23	6	200.0
	컴퓨터정보공학부	3	22	7.3	3.55	5	166.7
	소프트웨어학부	4	49	12.3	3.93	5	125.0
	정보융합학부	3	23	7.7	3.29	6	200.0
	건축학과	1	9	9.0	3.70		
	건축공학과	2	22	11.0	3.61	3	150.0
	화학공학과	3	28	9.3	2.89	2	66.7
	환경공학과	1	12	12.0	3.38		
	수학과	2	10	5.0	3.56	6	300.0
	전자바이오물리학과	2	16	8.0	3.30	2	100.0
	화학과	2	16	8.0	2.92	1	50.0
	스포츠융합과학과	1	10	10.0	3.17	2	200.0
	자연계열 전체		44	320	7.3	3.27	70
인문	국어국문학과	1	8	8.0	4.22	2	200.0
	영어산업학과	1	11	11.0	3.67	1	100.0
	미디어커뮤니케이션학부	3	41	13.7	2.71	1	33.3
	산업심리학과	2	8	4.0	4.14	3	150.0
	동북아문화산업학부	1	10	10.0	3.44	2	200.0
	행정학과	2	14	7.0	3.05	6	300.0
	법학부	4	28	7.0	2.95		
	국제학부	1	4	4.0	4.45	1	100.0
	경영학부	5	59	11.8	2.64	2	40.0
	국제통상학부	2	10	5.0	3.63	3	150.0
인문계열 전체		22	193	8.8	3.21	21	95.5

● 학생부종합[특성화고졸업자전형]

계열	모집단위	모집인원	지원인원	경쟁률	학생부 등급	총원합격 인원	총원합격 비율(%)
자연	전자공학과, 전자통신공학과, 전자융합공학과	5	50	10.0	1.43	5	100.0
	전기공학과, 전자재료공학과, 로봇학부	4	53	13.3	1.48	2	50.0
	컴퓨터정보공학부, 소프트웨어학부, 정보융합학부	4	88	22.0	1.53	4	100.0
	화학공학과	2	18	9.0	1.56	4	200.0
	화학과	1	4	4.0	1.30	1	100.0
자연계열 전체		16	213	13.3	1.47	16	100.0
인문	미디어커뮤니케이션학부	2	27	13.5	1.99	2	100.0
	동북아문화산업학부	2	12	6.0	2.68	2	100.0
	경영학부	3	42	14.0	1.85	2	66.7
	국제통상학부	2	20	10.0	1.64		
인문계열 전체		9	101	11.2	2.02	6	66.7

● 학생부교과[지역균형전형]

계열	모집단위	모집인원	지원인원	경쟁률	학생부 등급	총원합격 인원	총원합격 비율(%)
자연	전자공학과	17	159	9.4	1.74	51	300.0
	전자통신공학과	10	154	15.4	2.13	30	300.0
	전자융합공학과	8	57	7.1	1.95	21	262.5
	전기공학과	9	59	6.6	2.06	27	300.0
	전자재료공학과	9	53	5.9	2.11	23	255.6
	로봇학부	8	53	6.6	2.38	21	262.5
	컴퓨터정보공학부	9	60	6.7	1.94	27	300.0
	소프트웨어학부	9	59	6.6	1.70	27	300.0
	정보융합학부	9	93	10.3	1.91	27	300.0
	건축학과	4	46	11.5	1.94	12	300.0
	건축공학과	4	19	4.8	2.82	9	225.0
	화학공학과	8	84	10.5	1.74	17	212.5
	환경공학과	4	24	6.0	2.25	12	300.0
	수학과	5	79	15.8	2.17	15	300.0
	전자바이오물리학과	6	61	10.2	2.00	8	133.3
	화학과	6	95	15.8	2.08	16	266.7
자연계열 전체		125	1,155	9.2	2.02	343	274.4
인문	국어국문학과	3	21	7.0	2.15	3	100.0
	영어산업학과	4	34	8.5	2.21	12	300.0
	미디어커뮤니케이션학부	8	103	12.9	1.94	24	300.0
	산업심리학과	5	90	18.0	2.17	10	200.0
	동북아문화산업학부	7	69	9.9	2.30	21	300.0
	행정학과	5	47	9.4	2.12	15	300.0
	법학부	12	178	14.8	2.19	36	300.0
	국제학부	4	45	11.3	2.04	6	150.0
	경영학부	15	250	16.7	1.92	45	300.0
국제통상학부	6	61	10.2	2.18	13	216.7	
인문계열 전체		69	898	13.0	2.11	185	268.1

● 논술[논술우수자전형]

계열	모집단위	모집인원	지원인원	경쟁률	학생부 등급	논술고사 성적	총원합격 인원	총원합격 비율(%)
자연	전자공학과	16	616	38.5	4.24	73.13	11	68.8
	전자통신공학과	9	246	27.3	4.07	71.69	3	33.3
	전자융합공학과	8	196	24.5	4.26	65.75	6	75.0
	전기공학과	8	183	22.9	4.54	61.06	4	50.0
	전자재료공학과	9	238	26.4	4.08	60.89	2	22.2
	로봇학부	8	185	23.1	4.62	56.63	8	100.0
	컴퓨터정보공학부	8	307	38.4	3.87	68.94	7	87.5
	소프트웨어학부	9	343	38.1	4.14	72.89	9	100.0
	정보융합학부	8	223	27.9	4.29	69.50	2	25.0
	건축학과	4	116	29.0	4.73	65.38	3	75.0
	건축공학과	4	110	27.5	4.26	65.25	3	75.0
	화학공학과	8	222	27.8	3.39	69.38	9	112.5
	환경공학과	4	118	29.5	4.18	59.38	4	100.0
	수학과	5	98	19.6	3.96	83.80	3	60.0
	전자바이오물리학과	6	126	21.0	4.67	67.50	3	50.0
	화학과	6	133	22.2	4.01	57.58	5	83.3
자연계열 전체		120	3,460	28.8	4.19	67.24	82	68.3
인문	국어국문학과	3	100	33.3	4.61	75.00		
	영어산업학과	4	124	31.0	4.41	81.38		
	미디어커뮤니케이션학부	8	391	48.9	4.03	83.56		
	산업심리학과	5	189	37.8	4.45	81.50		
	동북아문화산업학부	6	237	39.5	4.47	77.42	2	33.3
	행정학과	5	173	34.6	4.23	81.70		
	법학부	11	438	39.8	4.52	85.27		
	국제학부	4	155	38.8	4.30	82.38		
	경영학부	15	836	55.7	4.18	79.87	4	26.7
	국제통상학부	6	247	41.2	4.53	85.58	1	16.7
인문계열 전체		67	2,890	43.1	4.34	81.77	7	10.4

2 정시모집 전형별 입시결과

- 본 입시결과는 전형별/모집단위별 최종등록자의 평균성적임
- 수능 환산점은 1,000점 만점으로 본교 모집요강에 따른 영역별 반영비율 및 가산점이 적용된 점수임
- 수능 등급, 백분위, 표준점수는 영역별 반영비율 및 가산점이 적용되지 않은 단순 산술평균임
- 총원합격인원은 미등록인원을 포함하므로 모집인원보다 클 수도 있음
- 총원합격 비율은 모집인원 대비 전체 총원합격 인원의 비율을 나타냄

● 수능[일반학생전형] - 기군

계열	모집단위	모집인원	지원인원	경쟁률	수능				총원합격 인원	총원합격 비율(%)
					환산점	등급 (국,수,영,탐)	백분위 (국,수,탐)	표준점수 (국,수,탐)		
자연	전자공학과	56	249	4.4	696,64	2.75	82.69	121.88	76	135.7
	전기공학과	28	153	5.5	693,40	2.82	81.21	120.69	34	121.4
	로봇학부	26	182	7.0	693,14	2.90	79.98	120.54	29	111.5
	컴퓨터정보공학부	40	190	4.8	694,53	2.73	82.27	121.30	41	102.5
	소프트웨어학부	45	214	4.8	696,54	2.65	82.50	121.54	50	111.1
	건축학과	14	135	9.6	706,74	2.82	80.82	120.43	19	135.7
	화학공학과	27	169	6.3	693,18	2.84	79.78	120.03	39	144.4
	수학과	20	155	7.8	690,10	2.99	77.95	119.40	28	140.0
자연계열 전체		256	1,447	5.7	695,31	2.78	81,38	121,00	316	123,4

● 수능[일반학생전형] - 나군

계열	모집단위	모집인원	지원인원	경쟁률	수능				총원합격 인원	총원합격 비율(%)
					환산점	등급 (국,수,영,탐)	백분위 (국,수,탐)	표준점수 (국,수,탐)		
인문	미디어커뮤니케이션학부	33	192	5.8	690,84	2.78	82.04	121,23	26	78,8
	산업심리학과	16	91	5.7	689,63	2.73	81.73	120,67	20	125,0
	경영학부	57	367	6.4	689,52	2.88	80.12	119,52	55	96,5
인문계열 전체		106	650	6.1	689,96	2.82	80,97	120,24	101	95,3

● 수능[일반학생전형] - 다군

계열	모집단위	모집인원	지원인원	경쟁률	수능				총원합격 인원	총원합격 비율(%)
					합산점	등급 (국,수,영,탐)	백분위 (국,수,탐)	표준점수 (국,수,탐)		
자연	전자통신공학과	35	236	6.7	693.28	2.82	81.27	120.66	81	231.4
	전자융합공학과	27	237	8.8	694.01	2.76	81.31	120.69	92	340.7
	전자재료공학과	28	212	7.6	693.68	2.85	81.38	120.91	67	239.3
	정보융합학부	41	393	9.6	724.22	2.86	80.28	120.50	102	248.8
	건축공학과	12	158	13.2	691.46	2.93	81.11	120.61	17	141.7
	환경공학과	13	161	12.4	690.80	2.84	80.56	120.06	20	153.8
	전자바이오물리학과	20	173	8.7	690.85	2.82	79.14	119.77	41	205.0
	화학과	19	218	11.5	690.31	2.83	80.51	119.92	35	184.2
자연계열 전체		195	1,788	9.2	699.10	2.83	80.74	120.47	455	233.3
인문	국어국문학과	13	134	10.3	688.03	2.83	81.23	120.33	18	138.5
	영어산업학과	17	145	8.5	687.60	2.87	80.36	120.24	19	111.8
	동북아문화산업학부	26	197	7.6	688.25	2.83	80.74	120.28	19	73.1
	행정학과	20	117	5.9	688.49	2.85	80.96	120.61	45	225.0
	법학부	43	284	6.6	689.90	2.85	81.88	120.96	56	130.2
	국제학부	12	121	10.1	690.63	2.89	80.85	121.31	19	158.3
	국제통상학부	22	162	7.4	691.72	2.92	81.50	120.70	49	222.7
인문계열 전체		153	1,160	7.6	689.34	2.86	81.21	120.66	225	147.1

● 수능[일반학생전형-스포츠융합과학과] - 다군

계열	모집단위	모집인원	지원인원	경쟁률	수능				학생부 등급	총원합격 인원	총원합격 비율(%)
					합산점	등급 (국,수,영,탐)	백분위 (국,수,탐)	표준점수 (국,수,탐)			
자연	스포츠융합과학과	22	331	15.0	306.12	3.56	70.25	114.52	4.13	19	86.4
자연계열 전체		22	331	15.0	306.12	3.56	70.25	114.52	4.13	19	86.4

● 수능[고른기회전형] - 기군

계열	모집단위	모집인원	지원인원	경쟁률	수능				총원합격 인원	총원합격 비율(%)
					합산점	등급 (국,수,영,탐)	백분위 (국,수,탐)	표준점수 (국,수,탐)		
자연	전자공학과	7	31	4.4	672.71	3.30	74.14	116.19	8	114.3
	전기공학과	4	17	4.3	669.40	3.66	71.42	115.08	3	75.0
	로봇학부	4	11	2.8	655.06	3.72	68.04	112.00	1	25.0
	컴퓨터정보공학부	4	19	4.8	678.06	3.28	74.79	116.75	1	25.0
	소프트웨어학부	4	15	3.8	672.35	3.41	74.00	115.92	2	50.0
	건축학과	2	12	6.0	681.61	3.63	70.08	114.00		
	화학공학과	4	16	4.0	659.55	3.59	66.71	112.17	6	150.0
	수학과	2	7	3.5	660.05	4.06	66.83	113.17	1	50.0
자연계열 전체		31	128	4.1	668.71	3.52	71.38	114.69	22	71.0

● 수능[고른기회전형] - 나군

계열	모집단위	모집인원	지원인원	경쟁률	수능				총원합격 인원	총원합격 비율(%)
					환산점	등급 (국,수,영,탐)	백분위 (국,수,탐)	표준점수 (국,수,탐)		
인문	미디어커뮤니케이션학부	4	26	6.5	644.75	3.91	65.25	109.92	6	150.0
	산업심리학과	2	15	7.5	659.88	3.50	74.42	114.50	3	150.0
	경영학부	6	38	6.3	659.18	3.67	69.86	113.50	1	16.7
인문계열 전체		12	79	6.6	654.48	3.72	69.08	112.47	10	83.3

● 수능[고른기회전형] - 다군

계열	모집단위	모집인원	지원인원	경쟁률	수능				총원합격 인원	총원합격 비율(%)
					환산점	등급 (국,수,영,탐)	백분위 (국,수,탐)	표준점수 (국,수,탐)		
자연	전자통신공학과	4	21	5.3	660.31	3.50	69.37	113.08		
	전자융합공학과	4	30	7.5	673.85	3.41	75.62	116.67	2	50.0
	전자재료공학과	4	21	5.3	667.07	3.63	71.46	115.33	2	50.0
	정보융합학부	4	19	4.8	671.56	4.00	64.12	110.75	4	100.0
	건축공학과	2	12	6.0	655.89	4.06	66.92	112.67	1	50.0
	환경공학과	2	16	8.0	662.51	3.94	69.33	114.00	2	100.0
	전자바이오물리학과	2	7	3.5	653.05	3.88	65.75	111.33		
	화학과	3	18	6.0	651.96	3.58	68.22	112.00		
자연계열 전체		25	144	5.8	663.60	3.71	69.24	113.41	11	44.0
인문	국어국문학과	2	17	8.5	671.04	3.38	76.50	117.33		
	영어산업학과	2	15	7.5	656.90	3.31	69.50	112.00	1	50.0
	동북아문화산업학부	3	24	8.0	662.38	3.25	72.44	113.78	2	66.7
	행정학과	2	17	8.5	652.72	3.81	67.25	112.17	8	400.0
	법학부	4	31	7.8	658.40	3.69	70.75	114.17	10	250.0
	국제학부	2	21	10.5	668.83	3.44	73.25	116.00	3	150.0
	국제통상학부	3	23	7.7	677.41	3.50	78.50	118.67	3	100.0
인문계열 전체		18	148	8.2	663.21	3.49	72.37	114.73	27	150.0

교통 안내



지하철 1호선

(인천, 수원 - 서울역 - 청량리 - 의정부) 광운대역 하차, 도보 6분

6호선

(응암 - 신내) 석계역 하차, 1번 출구에서 도보 10분

7호선

(도봉 - 노원 - 군자 - 건대입구 - 청담 - 고속터미널 - 온수) 이용 시 태릉입구역에서 6호선으로 환승, 석계역 하차, 1번 출구에서 도보 10분



태릉입구역/석계역 - 광운대 무료셔틀버스

- 월요일 ~ 금요일 운행(하계, 동계방학기간 중 제외)
- 오전 08:20 ~ 10:30, 9분 간격 운행
- 태릉입구역 1번 출구앞 버스정류장
- 석계역 문화공원 삼거리 노원09번 마을버스 정류장 (석계역 1번 출구에서 우이천 방향 30m)



버스노선

정문앞 방면 : 261번 / 1017번 / 1137번 / 1140번

광운대역 방면 : 광운대역 하차(도보 6분) 173번 / 1130번 / 1133번

한천로 방면 : 장위3동주민센터 하차(도보 5분) 145번 / 1111번 / 1218번

석계역 방면 : 석계역 하차(셔틀버스 이용 또는 도보 10분) 1155번 / 1156번



광운 융합의 법칙

광운은 어제에 오늘을 더해 내일의 시대를 선도합니다.
광운은 공간에 첨단을 더해 최첨단 교육공간을 완성합니다.
광운은 취업에 창업을 더해 기회의 장을 펼쳐줍니다.
광운은 전공에 전공을 더해 더 큰 미래를 보장합니다.
광운은 대학에 세계를 더해 광운 캠퍼스타운을 이룹니다.

초융합시대를 설계하는 '광운 융합의 법칙'

**광운대학교가 여러분과 하나되어
새로운 미래를 창조해 나갑니다.**



광운대학교
KwangWoon University