

# 2024학년도 신입학 수시 모집요강

융합에서 초융합으로



광운에서 초광운으로

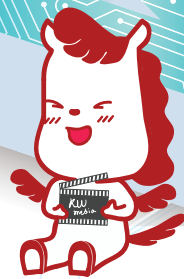
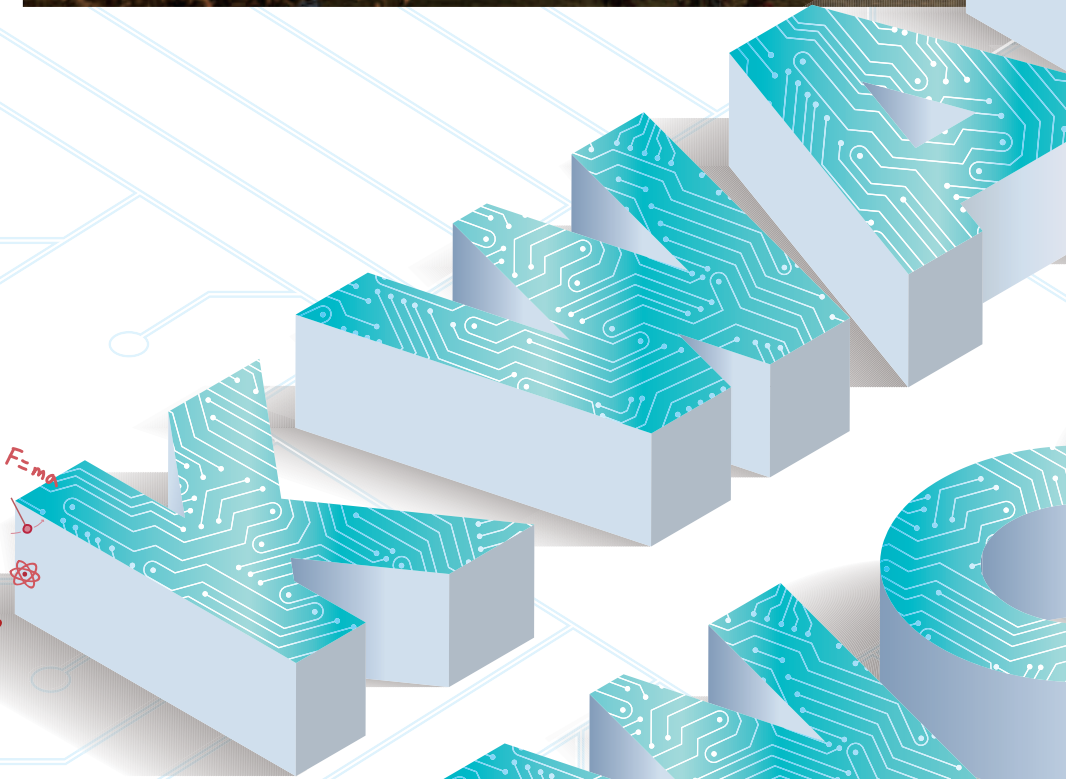
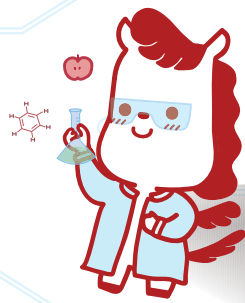


광운대학교  
KwangWoon University



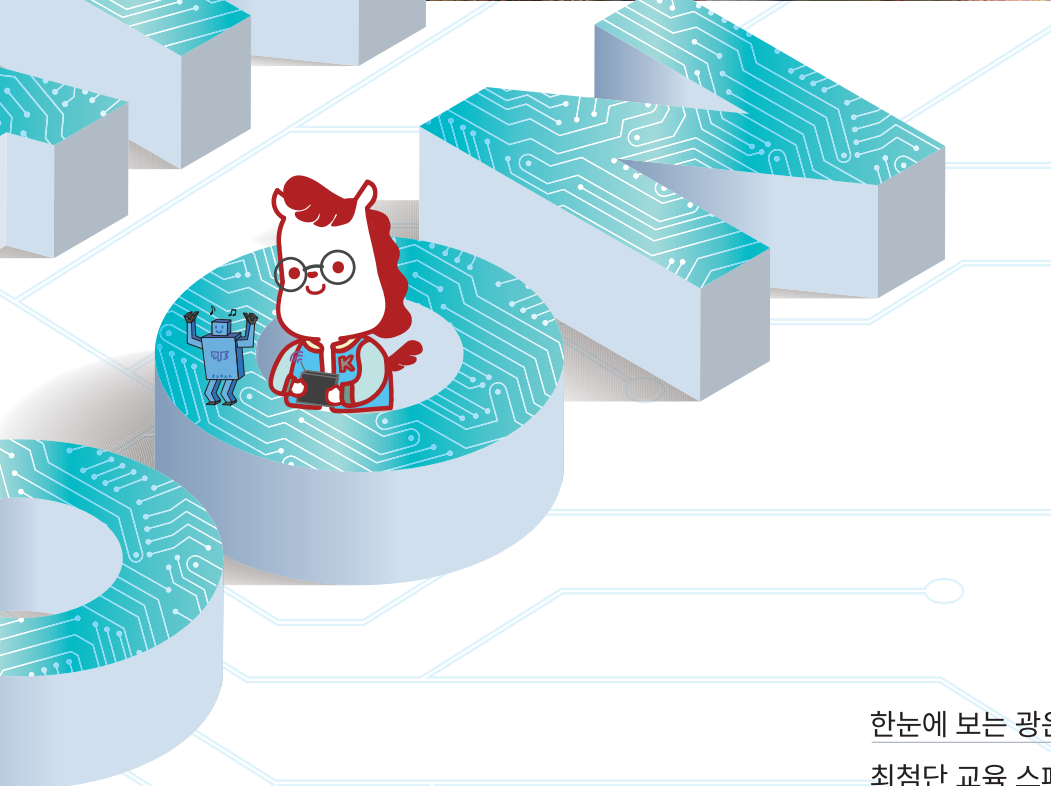
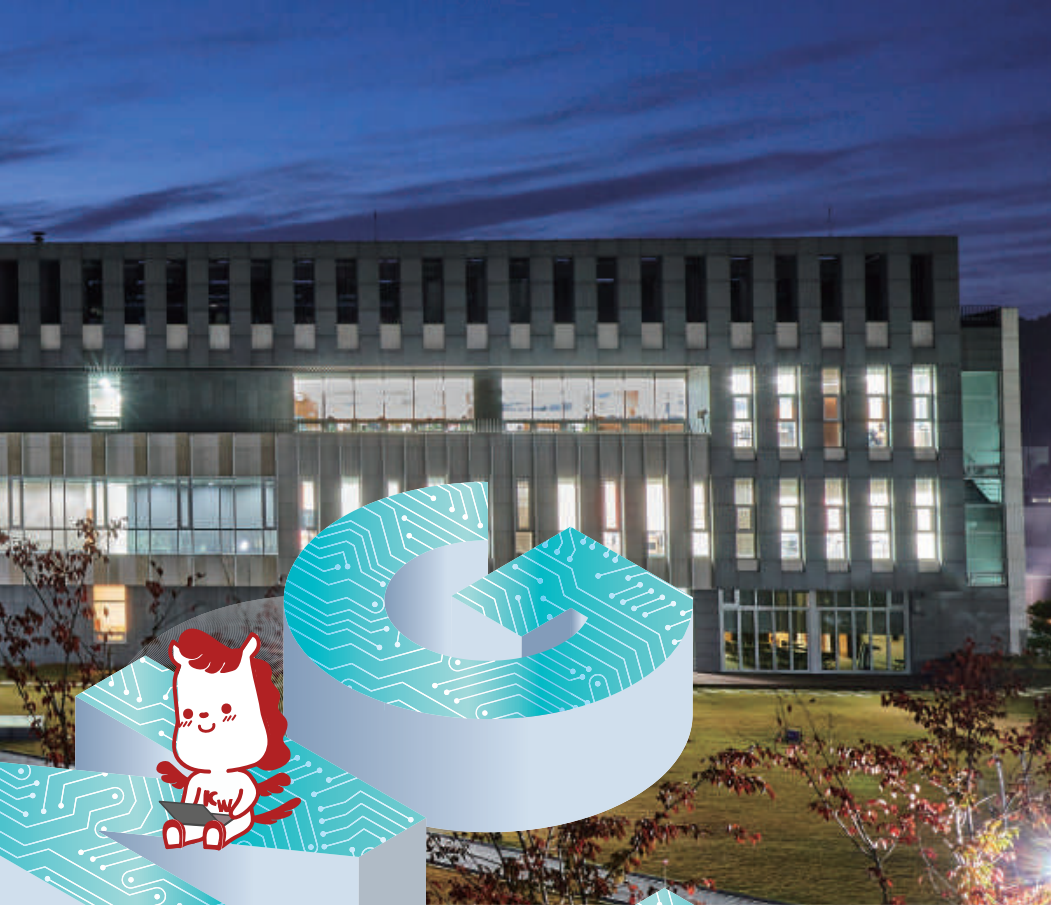
# 광운 융합의 법칙

광운은 어제에 오늘을 더해 내일의 시대를 선도한다.  
광운은 공간에 첨단을 더해 최첨단 교육공간을 완성한다.  
광운은 취업에 창업을 더해 기회의 장을 펼쳐준다.  
광운은 전공에 전공을 더해 더 큰 미래를 보장한다.  
광운은 대학에 세계를 더해 광운 캠퍼스타운을 이룬다.



초융합시대를 설계하는 '광운 융합의 법칙'

**광운대학교가  
여러분과 하나되어  
새로운 미래를  
창조해 나갑니다**



## Contents

한눈에 보는 광운 성과	04
최첨단 교육 스페이스	06
취·창업 중심대학	08
연계전공 프로그램	10
광운인이 미래의 광운인에게	12
2024학년도 수시모집 안내	13

# No.1 ACE KW

광운은 어제과 오늘을 더해  
내일의 시대를 [선도]한다!

## 최우수상

혁신창업스쿨 주관기관 성과공유회  
최우수상 수상(2022)

## S 등급

메이커스페이스 사업 2021년도  
연차평가(2022)

## 창업전용공간 1 위

한경 취업·창업 대학평가(2020)



## 1% 연구자

수학과 김태균 교수, Research.com  
수학 분야 최고의 과학자 선정(2022)

### 대한민국이 인증하고 세계가 인정한 교육

교육부 교육국제화역량(IEQAS) 인증

공학계열 11개 학과(부),

한국공학교육인증원(ABEEK) 인증

경영학부, 한국경영교육인증원(KABEA) 인증

건축학과, 한국건축학교육인증원(KAAB) 인증

## 11년 연속

‘고교교육 기여대학 지원사업’  
11년 연속 선정(2023)



광운대학교는 1934년 창학 이래, 90여년 간 우리나라의 정보 통신 기술(ICT)을 이끌어 왔으며 가장 혁신적인 성장을 거듭하고 있는 대학입니다. 앞으로 펼쳐질 초융합 시대 또한 광운은 가장 앞자리에 서서 이끌어 갈 것입니다. 광운만의 경쟁력, 광운 융합의 법칙의 첫 번째는 바로 [선도]입니다.

# 최우수대학

환경공학과(산업계관점 대학평가 환경 분야)(2018)

## 최우수등급

공공기숙사 빛솔재 녹색건축물 인증 (2017)

### 2 단계 연속

서울시 캠퍼스타운 종합형 사업 2단계 연속 선정(2022)



## BK21

전자공학과, 전자융합공학과 선정(2020)

### 4 위

'라이덴 랭킹' 상위 1% 논문의 질 평가 (2020)

# Unlimited SPACE KW

공간과 첨단을 더해 최첨단 교육공간을 [완성]한다.



## 지식 콘텐츠 공유 플랫폼, KW Commons

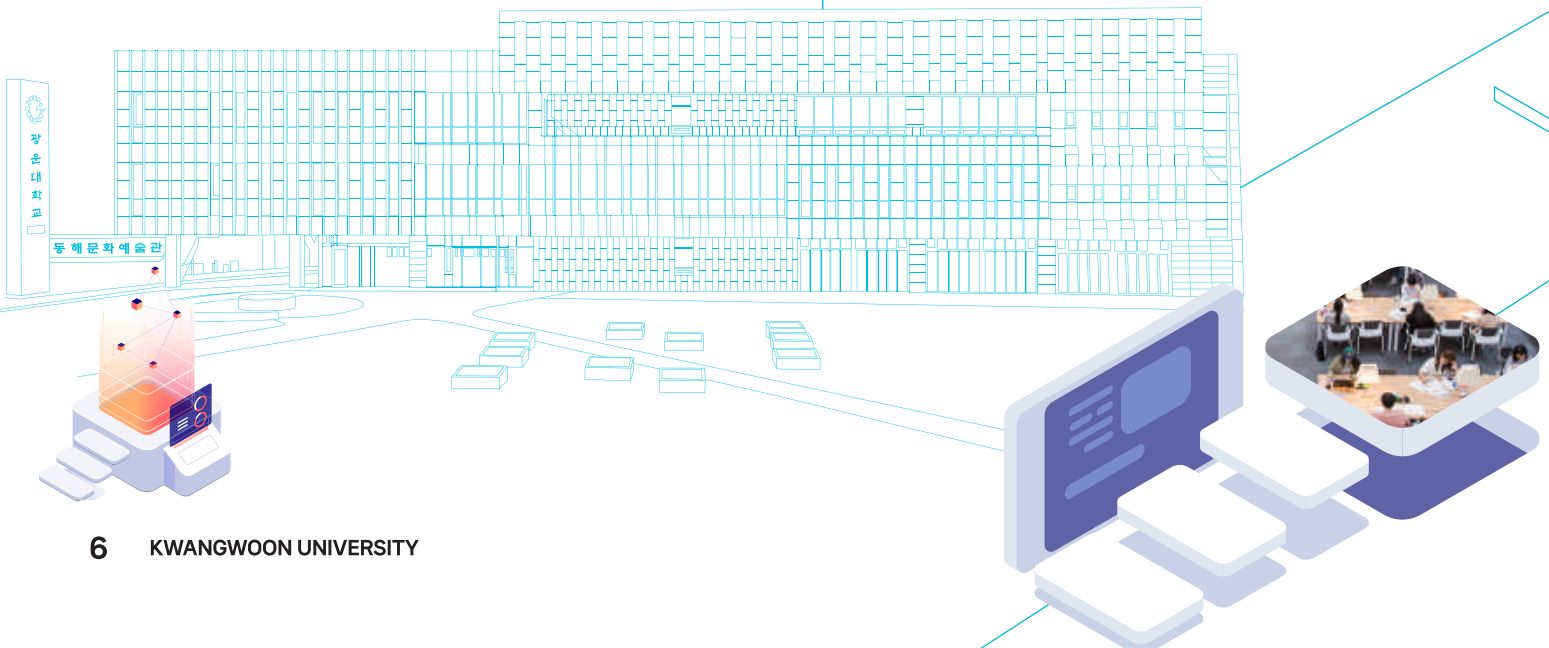
광운대학교의 안정적인 온라인 강의 제공에는 지식 콘텐츠 공유 플랫폼 KW Commons가 큰 역할을 하고 있습니다. 광운대 KW Commons는 KLAS 및 소셜네트워크서비스(SNS) 등과 연계해 이러닝 콘텐츠 제작, 학습공동체, 공모전, 공개 강의 등 광운대 구성원들이 사용 목적에 따라 콘텐츠를 제작·공유할 수 있습니다. 디지털 기술을 접목한 이러한 이러닝 시스템을 통해 광운대학교는 오프라인뿐 아니라 온라인에서도 최첨단 ICT 캠퍼스를 실현시키고 있습니다.

## 광운 러닝 어시스트 시스템, KLAS

광운대학교만의 온라인 강의 플랫폼인 KLAS는 웹 기반이며 스마트폰으로도 이용할 수 있습니다. 대폭적인 시스템 개편으로 서버를 증설해 최대 1만 명까지 동시에 안정적으로 접속이 가능합니다. 특히 KLAS에서는 실시간 소통이 가능한 '학습톡톡'을 제공해 교수와 학생들이 자유롭게 소통하는 대화적 수업을 구현하여 이러닝에서 느낄 수 있는 소외감 및 단절감 등을 다양한 채널로 극복하고 있습니다.

## 중앙도서관 1층 오픈 열람실

오픈 열람실은 학생들의 변화된 학습패턴을 고려하여 설계된 곳으로 개방형 공간을 선호하는 학생들을 위한 공간입니다. 1층 로비 좌측에 위치해 깔끔하면서도 트렌디한 분위기에서 학습 및 휴식, 토론 등이 모두 가능합니다.





꿈의 아이디어를 마음껏 펼칠 수 있는 기회  
의 장, 광운대학교가 최고의 그리고 최첨단  
의 교육공간을 학생들에게 선사하고 있습니  
다. 광운 융합의 법칙 두 번째는 바로 최첨단  
교육공간을 [완성]하는 것입니다.

### 광운스퀘어 및 80주년 기념관

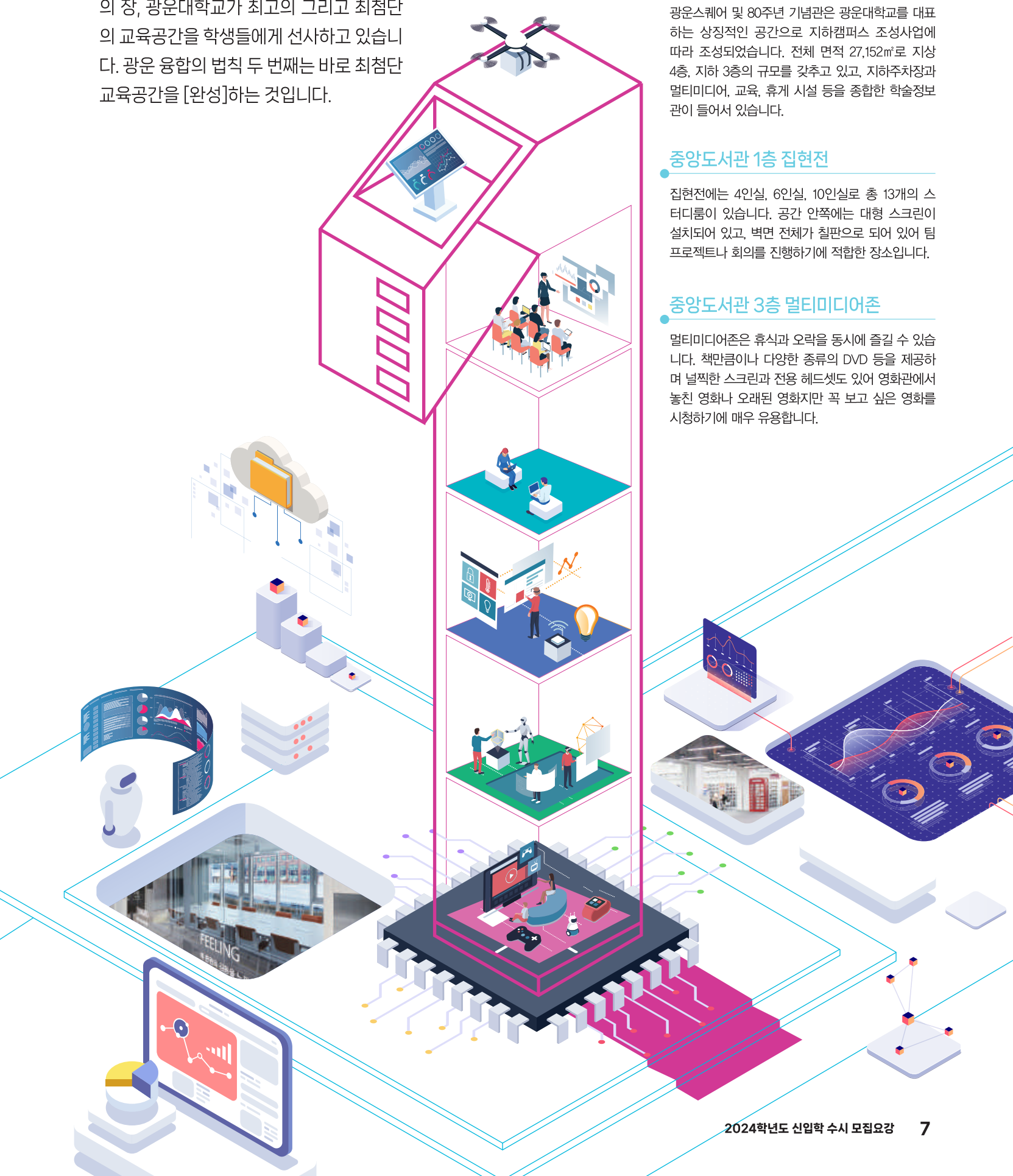
광운스퀘어 및 80주년 기념관은 광운대학교를 대표  
하는 상징적인 공간으로 지하캠퍼스 조성사업에  
따라 조성되었습니다. 전체 면적 27,152㎡로 지상  
4층, 지하 3층의 규모를 갖추고 있고, 지하주차장과  
멀티미디어, 교육, 휴게 시설 등을 종합한 학술정보  
관이 들어서 있습니다.

### 중앙도서관 1층 집현전

집현전에는 4인실, 6인실, 10인실로 총 13개의 스  
터디룸이 있습니다. 공간 안쪽에는 대형 스크린이  
설치되어 있고, 벽면 전체가 칠판으로 되어 있어 팀  
프로젝트나 회의를 진행하기에 적합한 장소입니다.

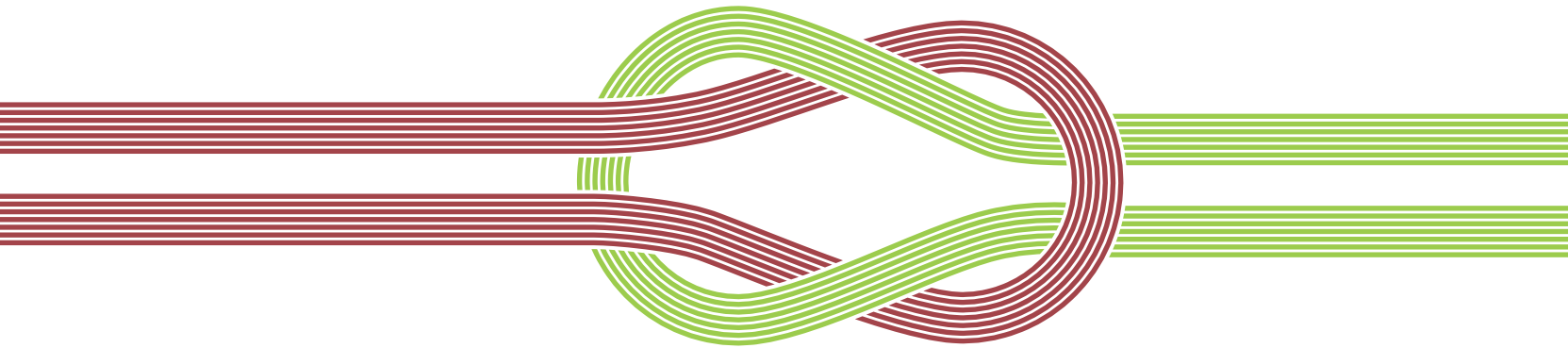
### 중앙도서관 3층 멀티미디어존

멀티미디어존은 휴식과 오락을 동시에 즐길 수 있습  
니다. 책만큼이나 다양한 종류의 DVD 등을 제공하  
며 널찍한 스크린과 전용 헤드셋도 있어 영화관에서  
놓친 영화나 오래된 영화지만 꼭 보고 싶은 영화를  
시청하기에 매우 유용합니다.



# ACE Start-up

취업과 창업을 더해 멋진 미래로 [연결]한다!



## 지역과 함께 기술창업의 플랫폼 구축

### ‘SNK 창업 친화 캠퍼스타운’

혁신기술과 인재가 모여있는 광운대학교와 동북권의 지리적 중심 지이자 광운대역세권개발, GTX-C노선이 있는 노원구, 그리고 서울 시가 함께 자원을 공유하고 유기적인 네트워크를 구축하여 청년 일자리 창출과 지역경제의 중심지로 도약

### ‘광운대 창업지원 공간’

창업에 있어 단계적으로 나타나는 문제점을 치유하는 ‘클리닉’ 개념을 도입하여 클리닉센터1(연춘재), 클리닉센터2(창업카페), 비타민센터, 스타트업스테이션 등의 창업지원 공간을 조성하여 현재 30개의 입주기업이 사업활동을 진행

주요 사업 : 창업경진대회/창업멘토링/입주기업 사업화 지원/창업 세미나 및 포럼

### 2022

메이커스페이스 사업, 광운창작소 2021연차평가 S등급 달성 [중소벤처기업부]  
혁신창업스쿨 주관기관 성과공유회 최우수상 수상 [중소벤처기업부]

### 2020

학생 1인당 창업전용공간 전국대학 1위 [한국경제]  
취업·창업 대학평가 종합 10위 [한국경제]

### 2019

광운대학교 기술지주 주식회사 설립 [교육부]  
스타트업 액셀러레이터 지정 [중소벤처기업부]

### 2017

서울창업디딤터 운영사업 선정 [서울시]





광운창업소 S등급 달성, 창업전용공간 1위, SNK 창업 친화 캠퍼스타운까지, 광운대학교는 학생들이 꿈꾸는 미래를 구체화 시킬 수 있는 취·창업 플랫폼을 확실히 갖추고 있습니다. 학생을 멋진 미래로 [연결]하는 것. 광운이 추구하는 또 다른 융합의 법칙입니다.



## 미래를 구체화시키는 교육 프로그램

### 주요 취업 프로그램

- 111 진로 및 취업상담 : 서류 및 면접클리닉, 기업정보 제공
- 직무 별 취업스터디 : 직무담당자(동문선배)가 채용동향 및 취업전략을 전수하고 입사 서류 및 면접클리닉 진행
- 커리어 직무역량강화 교내캠프 : 구직서류 및 면접릴레이 특강 매 학기 초 시행
- 광운취업 박람회 : 기업 및 직무박람회(채용설명회 포함) 본교 내 개최
- 이공계 특화 무료 취업지원 프로그램 : 렛유인과 협약하여 본교생에 한해 무료 온라인 취업지원 서비스 제공

### 주요 현장실습 프로그램

- 직무 현장실습 : 정규학기 및 계절학기 중 상시 운영하는 현장실습으로, 학점을 인정받으며 국내 다양한 기업에서 실습을 희망하는 학생을 위한 프로그램
- 핀테크 산학협력 현장실습 : 기술과 금융이 융합된 핀테크 분야 실습 경험을 희망하는 이공계 및 인문계 학생을 위한 채용연계 현장실습 프로그램
- 현장실습 컨설팅 : 현장실습, 취업, 진로에 대하여 심층 상담을 희망하는 학생을 위한 1대1 컨설팅 프로그램

## 성공으로 이어지는 첫 도전의 터전

### 융합디자인씽킹랩

- 위치 : 새빛관 2층 201호 융합디자인씽킹랩
- Location : 2F Saebit Hall, Converged Design Thinking Lab
- 운영시간 : 365일 24시간 운영
- Opening Hours 24/7
- 기능 : 교내 재학생, 창업동아리, (예비)창업자 대상/동아리 공간, 교육 세미나, 네트워킹 등으로 활용 가능한 협업 공간(co-working space)/교육실, 실습실(3D프린터 실습), 세미나실 등으로 구성

### 학생창업회사 [MEC: MY Engineering Company]

- 테크비즈(Tech-Biz)공생발전형 산업 생태계인 'MY Engineering World'에서는 다양한 창업교육을 제공하고, 학생이 직접 회사를 설립하여 운영하고 실무를 경험할 수 있도록 지원
- 학생창업회사(MEC)는 매년 운영되고 있으며, 공학계열 재학생 외에도 비공학계열 재학생 그리고 타 학교 재학생이 한 팀을 이루어도 되며 다양한 창업교육을 진행
- 창업 공간 지원/산업체 전문가 멘토링 매칭(동문기업, 가족기업 등)/실리콘밸리 창업 단기연수 지원/창업지원금(시제품 제작비, 회의비, 전문가 활용비 등) 지원

### 융합소프트웨어

참여학과: 컴퓨터정보공학부, 소프트웨어학부, 정보융합학부  
 교육목적: 자신의 분야와 융합한 소프트웨어 기술을 활용할 수 있는 인재 양성

### 사회복지학

참여학과: 행정학과, 산업심리학과, 법학부, 스포츠융합학과, 상담복지정책대학원  
 교육목적: 학위수료와 함께 사회복지사2급 취득으로 사회복지 전문가 양성

### OTT미디어프로듀싱

참여학과: 미디어커뮤니케이션학부, 동북아문화산업학부  
 교육목적: 기획능력, 제작능력을 겸비한 인재 양성

### 건설금융

참여학과: 건축공학과, 경영학부, 법학부  
 교육목적: 건축/건설, 회계/재무, 법률 지식과 함께 금융지식을 겸비한 인재 양성

### 공인노무사서비스

참여학과: 경영학부, 법학부, 국제통상학부  
 교육목적: 공인노무사 자격증 취득률 제고 및 인사노무 전문가 양성

### 리더십 코칭

참여학과: 경영학부, 산업심리학과  
 교육목적: 기업 관리자 코칭 역량 증진

### 과학상상미디어창작

참여학과: 국어국문학과, 수학과, 정보콘텐츠학과, 동북아문화산업학부  
 교육목적: 자연과학과 인문학을 융합한 상상력 표현 교육 함양

### 융합게임콘텐츠

참여학과: 국어국문학과, 수학과, 정보콘텐츠학과 (스마트융합대학원 게임학과)  
 교육목적: 수학과 인문학을 융합한 게임 디자인 인력 양성

### 방위사업

참여학과: 국제통상학부, 경영학부, 법학부, 대학원(방위사업학과)  
 교육목적: 방위사업에 대한 기본지식과 함께 국제통상, 경영, 국제법무 관련 포괄적인 전문지식을 겸비한 융합적 인재 양성

### 정보보호

참여학과: 경영학부, 법학부, 정보콘텐츠학과  
 교육목적: 정보보호 관련 지식을 체계적으로 갖춘 보안전문가 양성

### 금융공학 및 핀테크

참여학과: 경영학부, 국제통상학부, 수학과, 컴퓨터정보공학부  
 교육목적: 금융 기술(FinTech) 전문가 양성

### 언어빅데이터

참여학과: 영어산업학과, 정보융합학부  
 교육목적: 언어 빅데이터와 관련한 창의적·융합적 소양을 겸비한 인재 양성

### 실감미디어

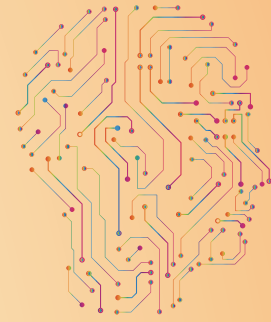
참여학과: 소프트웨어학부, 미디어커뮤니케이션학부  
 교육목적: 소프트웨어 기술과 미디어 제작 능력을 겸비한 인재 양성

### 인공지능반도체

참여학과: 전자공학과, 전자통신공학과, 전자융합공학과, 전자재료공학과, 컴퓨터정보공학부  
 교육목적: 인공지능 반도체 분야 회로설계·소자공정·시스템SW의 융합적 전문지식을 갖는 인재양성

# COLORFUL ACE

찬란한 내 꿈을 위해  
 전공과 전공을 더해



## 연계전공이란?

연계전공은 2개 이상의 학부, 학과 또는 전공, 대학원을 연계하여 이수하는 과정이에요.

총 26개의 연계전공이 있으며 복수/부전공과 마찬가지로 별도의 학점 및 전공 제한이 없어요.

아, 그리고 2학년 이상이면 누구든 신청 가능하니까 꼭 활용해 보세요!



하나의 꿈으로 만족할 수 없는 여러분에게,  
광운은 다양한 기회의 장을 만들어주고 있어요.

하나의 단색이 아닌 오색찬란한 미래를 향해  
여러분의 색을 마음껏 펼쳐 나갈 수 있도록

광운대학교 연계전공 프로그램을 통해  
나만의 경쟁력을 키워 보세요!

## 신청은 어떻게??

연계전공 신청은 1년에 4회

다전공 신청기간\*에  
KLAS(klas.kw.ac.kr)에서  
신청할 수 있어요!

\*매년 2월/4~5월/8월/10~11월

### 경찰학·범죄학

참여학과 : 행정학과, 법학부, 대학원(범죄학과)  
교육목적 : 경찰·범죄학 전문가 양성

### 사물인터넷

참여학과 : 컴퓨터정보공학부, 전자통신공학과  
교육목적 : 사물인터넷 분야의 실전적 인재 양성

### 영어정보콘텐츠

참여학과 : 영어산업학과, 정보콘텐츠학과  
교육목적 : 전문지식과 정보기술을 겸비한 미래형 창의 인재 양성

### 스포츠빅데이터

참여학과 : 스포츠융합학과, 정보융합학부  
교육목적 : 실무 능력 및 글로벌 경쟁력을 갖춘 스포츠 빅데이터 전문 인력 양성

### 엔터테인먼트경영

참여학과 : 미디어커뮤니케이션학부, 경영학부  
교육목적 : 엔터테인먼트 전문지식과 경영마인드를 갖춘 융합형 인재 양성

### AIoT

참여학과 : 컴퓨터정보공학부, 소프트웨어학부, 정보융합학부,  
대학원(컴퓨터공학과, 컴퓨터공학과)  
교육목적 : 사물지능 분야의 고급 인재 양성

### 빅데이터

참여학과 : 컴퓨터정보공학부, 소프트웨어학부, 정보융합학부, 대학원  
(컴퓨터공학과, 컴퓨터공학과, 인공지능융합학과)  
교육목적 : 빅데이터와 관련된 창의적·융합적 소양을 겸비한 미래형 산업 인재 육성

### 미디어콘텐츠

참여학과 : 컴퓨터정보공학부, 소프트웨어학부, 정보융합학부, 대학원  
(컴퓨터공학과, 컴퓨터공학과, 인공지능융합학과)  
교육목적 : 미디어콘텐츠 분야의 고급 인재 양성

### Bio-Health-Care

참여학과 : 컴퓨터정보공학부, 소프트웨어학부, 정보융합학부,  
대학원(컴퓨터공학과, 컴퓨터공학과)  
교육목적 : 바이오헬스케어 분야의 고급 인재 양성

### VR/AR

참여학과 : 컴퓨터정보공학부, 소프트웨어학부, 정보융합학부, 대학원(컴퓨터공학과, 컴퓨터공학과)  
교육목적 : VR/AR 분야의 고급 인재 양성

### 시융합

참여학과 : 컴퓨터정보공학부, 소프트웨어학부, 정보융합학부, 전자통신공학과, 로봇학부,  
대학원(컴퓨터공학과, 인공지능융합학과, 전자통신공학과, 로봇학과)  
교육목적 : 인공지능 분야의 고급 인재 양성

### 경영분석

참여학과 : 경영학부, 국제통상학부  
교육목적 : 비즈니스 데이터, R, Python 등의 활용능력을 갖춘 경영분석 전문가 양성

### 스타트업

참여학과 : 전자정보공과대학, 공과대학, 경영학부, 국제통상학부, 인제니움학부대학  
교육목적 : 글로벌 혁신을 주도하는 리더 및 최고 수준의 벤처 기업가 양성

# “ 광운에서 마음껏 도전하고 성공의 경험을 쌓으십시오! ”

LG AI연구원 배경훈 원장(전자물리 96)



## 배경훈 원장, Ph.D.

- 2020.12~  
LG AI연구원 원장
- /
- 2021.03~  
한국인공지능학회 부회장
- /
- 2019~2020  
LG사이언스파크 AI추진단 단장
- /
- 2017~2019  
LG유플러스 AI플랫폼 담당
- /
- 2016~2017  
LG경제연구원 연구위원
- /
- 2011~2016  
SK텔레콤 Senior AI Scientist
- /
- 2006~2011  
삼성탈레스 Senior Engineer

안녕하세요. LG AI연구원 원장이자 자랑스러운 광운인 배경훈(전자물리 96)입니다. 이렇게 LG AI연구원, 그리고 광운대학교에 대해 말할 수 있는 기회가 생겨 영광입니다. 앞으로도 끊임없이 도전하는 광운의 정신으로 모교에 힘이 되는 동문이 되도록 노력하겠습니다. 아울러 새롭게 광운인이 될 여러분 또한 늘 응원하겠습니다.

### LG가 AI연구원을 설립한 가장 중요한 이유는

우수한 AI 인재들을 확보하고 육성하기 위해서입니다. 결국 AI도 사람이 어떻게 기술을 활용하느냐에 달려 있기 때문에 좋은 인재를 확보하는 것이 굉장히 중요합니다. 하지만 요즘에는 ‘인재 확보 전쟁’이라고 할 만큼 우수 인재 확보가 어려워졌습니다. 최고의 전문가들과 함께 기초연구를 진행함과 동시에 LG 계열사와는 다양한 응용연구가 가능한 연구 환경을 조성해서 우수한 인재를 영입하고 육성하기 위해 기존 연구조직과 별도로 LG AI연구원을 설립하게 되었습니다.

### 재학 시절, 다양한 경험을 쌓기 위해

전자물리, 전자공학부에서 정보통신심화전공 등을 공부했었고, 2학년 때 ‘신호 및 시스템’ 강의를 듣고 신호처리에 대한 관심을 가지게 되어 디지털신호처리, 영상신호처리 분야를 제대로 공부해야겠다는 생각이 들었습니다. 그러던 중 광운대에서 첫 국가 지정연구실로 선정된 김은수 교수님 연구실에 들어가서 3D 비전, 영상인식 분야의 연구를 제대로 시작해볼 수 있었고, 석사과정 동안에만 SCI 논문을 2편을 출판하기도 하였으며, 이후 박사과정에서도 좋은 연구환경에서 우수한 연구실적을 만들 수 있었

던 것 같습니다. 이후 삼성탈레스, SK텔레콤 등에서 비전 분야 뿐만 아니라 로봇, 음성/자연어처리 등 AI 분야의 다양한 경험을 쌓을 수 있었고, 딥러닝 시대와 맞물려 지금의 LG에 합류해서 AI 연구의 꽃을 피울 수 있게 된 것 같습니다. 학창 시절부터 지금까지 큰 목표를 세우기 보다는 매순간 마다 최선을 다하고자 노력했던 것 같습니다. 시대에 따라 기술은 변합니다. 그 변화에 발맞춰 끊임없이 공부하고 노력해왔습니다.

### 단일 대학으로는 전자 계열 분야에서

광운대가 단연코 가장 많은 인재를 배출한 학교임에는 틀림이 없을 것입니다. 아직도 학교 관련 소식을 언론을 통해 접하면 가슴이 뛰고 응원을 하고 있습니다. 일본에서는 작지만 특화된 대학들에서 노벨상 수상 후보자가 나오기도 했습니다. 광운대에서도 엄청난 기술적 성과를 통해 세상을 놀라게 할 업적을 많이 만들어가 주셨으면 좋겠습니다. 특히 앞으로의 세상은 소프트웨어가 지배할 것이라고 생각합니다. 광운대가 하드웨어 중심의 전자 분야가 강하다보니 상대적으로는 소프트웨어에 대한 투자가 좀 더 필요하지 않나 하는 생각이 듭니다. AI도 결국 소프트웨어 역량이 중요하고 세계적인 AI인재를 배출하기 위해서 지금부터 장기적인 투자 계획 수립이 필요하다고 봅니다. 과거 광운대 하면 전자였듯이, 이제는 광운대 하면 AI, AI하려면 광운대를 가야 할만큼 AI를 가장 잘 할 수 있는 대학이 되었으면 합니다. 10년 안에 AI 대학 글로벌 ‘Top 20’을 만들어 보면 어떨까요? 2024학년도 새로이 광운인이 될 여러분이 그 시대의 주인공이 되기를 기대합니다. 감사합니다.

# 광운대학교 2024학년도 수시모집 안내

## 공통 사항

I. 전형요약 및 주요사항	14
II. 모집단위 · 전공(입학정원)	16
III. 전형별 모집인원	17
IV. 원서접수 및 전형 일정	18

## 전형 안내

V-1. 세부 전형별 안내	
학생부종합[광운참빛인재전형 I - 면접형]	19
학생부종합[광운참빛인재전형 II - 서류형]	22
학생부종합[소프트웨어우수인재전형]	24
학생부종합[농어촌학생전형]	26
학생부종합[특성화고졸업자전형]	29
학생부종합[특성화고등을졸업한재직자전형]	31
학생부종합[서해5도출신자전형]	34
학생부교과[지역균형전형]	37
논술[논술우수자전형]	39
실기/실적[체육특기자전형]	42
V-2. 학생부종합전형 공통 안내	45

## 기타 안내

VI. 학교생활기록부 반영방법	48
VII. 지원자 유의사항	52
VIII. 등록포기 안내	56
IX. 전형료	57
X. 학사안내	59

## 서식

농어촌학생 지원자격 확인서	62
----------------	----



# I

## 전형요약 및 주요사항

### 1 전형요약

구분	전형	학생부종합							학생부 교과	논술	실기/실적			
		광운 참빛인재 전형 I - 면접형	소프트웨어 우수인재 전형	광운 참빛인재 전형 II - 서류형	농어촌 학생전형	특성화고 졸업자전형	특성화고 등을 졸업한 재직자전형	서해5도 출신자전형			지역균형 전형	논술 우수자 전형	체육특기자전형	
													축구	아이스 하키
모집 인원	정원 내	358	35	177	-	-	2	-	209	197	9	7		
	정원 외	-	-	-	67	25	92	16	-	-	-			
지원 자격	일반고/자율고	○	○	○	○	×	△	○	○	○	○			
	특목고	○	○	○	×	×	△	○	○	○	○			
	특성화고	○	○	○	○	○	○	○	×	○	○			
	외국고	×	×	×	×	×	×	×	×	○	×			
	검정고시	×	×	×	×	×	×	×	×	○	×			
	학력인정 평생교육시설	×	×	×	×	×	△	×	×	○	×			
	고교졸업연도	제한 없음							2022. 1. 이후 졸업	제한 없음				
수능최저학력기준	수능최저학력기준 없음													
전형 요소 및 전형 방법	1단계	서류종합평가 100% (3배수 선발)		서류종합평가 100%					학생부 100%	논술고사 70% 학생부 30%	경기실적 60% 실기고사 30% 학생부 10%			
	2단계	1단계성적 70% 면접평가 30%												
제출 서류	학교생활 기록부	○	○	○	○	○	○	○	○	○	○			
	지원자격 증빙서류	×	×	×	○	×	○	○	×	해당자	○			
세부 전형별 안내		p.19	p.24	p.22	p.26	p.29	p.31	p.34	p.37	p.39	p.42			

△ : 학생부종합(특성화고등을졸업한재직자전형) 지원자격 확인 요망

※ 각 전형별 상세 내용은 [V-1. 세부 전형별 안내]에서 확인하시기 바랍니다.

## 2 주요사항

### ● 단과대학 및 학과 개편

- 전자정보공과대학 및 소프트웨어융합대학 개편

구분	2023학년도	2024학년도	
단과대학명 변경	소프트웨어융합대학	인공지능융합대학	
학과 신설	-	반도체시스템공학부(전자정보공과대학)	입학정원 58명
		로봇학부 AI로봇전공(인공지능융합대학)	입학정원 74명
학과 소속 단과대학 변경	로봇학부(전자정보공과대학)	로봇학부 정보제어·지능시스템전공(인공지능융합대학)	

- 특성화고등을졸업한재직자전형 모집단위 개편

구분	2023학년도		2024학년도	
모집단위 및 모집인원	자산관리학과(야)	40명(정원 내·외)	금융부동산법무학과	31명(정원 내·외)
	정보콘텐츠학과(야)	54명(정원 내·외)	게임콘텐츠학과	31명(정원 내·외)
	-	-	스마트전기전자학과	16명(정원 외)
	-	-	스포츠상담재활학과	16명(정원 외)

### ● 학생부종합[광운참빛인재전형] 분할 모집

구분	2023학년도		2024학년도	
전형명	광운참빛인재전형		광운참빛인재전형 I -면접형	광운참빛인재전형 II -서류형
모집인원	491명		358명	177명
전형방법	• 1단계 : 서류종합평가 100%(3배수) • 2단계 : 1단계성적 70%, 면접평가 30%		• 1단계 : 서류종합평가 100%(3배수) • 2단계 : 1단계성적 70%, 면접평가 30%	서류종합평가 100%

### ● 학생부종합전형 자기소개서 폐지

- 교육부 '대입제도 공정성 강화방안(2019.11.28.)'에 따라 2024학년도부터 자기소개서 폐지

### ● 수시모집 전형 일정 요약

일정	원서접수	수능 전
2023. 9. 12.(화) ~ 9. 15.(금)	원서접수	
2023. 9. 18.(월) ~ 9. 22.(금)	학생부교과(지역균형전형)	학교장 추천서 제출
2023. 11. 1.(수)	학생부종합(광운참빛인재 I - 면접형)	1단계 합격자 발표
2023. 11. 4.(토) 또는 11. 5.(일)	학생부종합(소프트웨어우수인재전형)	2단계 면접평가
2023. 11. 10.(금)	학생부종합(광운참빛인재 I - 면접형) 학생부종합(광운참빛인재 II - 서류형) 학생부종합(소프트웨어우수인재전형) 학생부교과(지역균형전형) 실기/실적(체육특기자전형)	최초합격자 발표
2023. 11. 16.(목)	대학 수능능력시험	
2023. 11. 25.(토)	논술(논술우수자전형)	자연계열 논술고사
2023. 11. 26.(일)		인문계열 논술고사
2023. 12. 15.(금)	학생부종합(농어촌학생전형) 학생부종합(특성화고졸업자전형) 학생부종합(특성화고등을졸업한재직자전형) 학생부종합(서해5도출신자전형) 논술(논술우수자전형)	최초합격자 발표
		수능 후

# II

## 모집단위·전공(입학정원)

계열	대학	모집단위	전공	입학정원
자연계열	전자정보 공과대학	전자공학과[*]		136
		전자통신공학과[*]		79
		전자융합공학과[*]		69
		전기공학과[*]		70
		전자재료공학과[*]		72
		반도체시스템공학부	반도체시스템공학전공	58
	인공지능 융합대학	로봇학부 정보제어·지능시스템전공[*]	정보제어·지능시스템전공	66
		로봇학부 시로봇전공	시로봇전공	74
		컴퓨터정보공학부[*]	지능컴퓨팅시스템전공 / 지능정보전공	87
		소프트웨어학부[*]	소프트웨어전공 / 인공지능전공	94
		정보융합학부	비주얼테크놀로지전공 / 데이터사이언스전공	90
	공과대학	건축학과(5년제)		31
		건축공학과[*]		32
		화학공학과[*]		69
		환경공학과[*]		31
	자연과학대학	수학과		42
		전자바이오물리학과		47
		화학과		50
		스포츠융합과학과		37
	인문계열	인문사회 과학대학	국어국문학과	
영어산업학과				35
미디어커뮤니케이션학부			미디어엔터테인먼트전공 / 인터랙티브미디어커뮤니케이션전공 / 전략커뮤니케이션전공	69
산업심리학과				39
동북아문화산업학부			문화교류전공 / 문화콘텐츠개발전공	55
정책법학대학		행정학과		45
		법학부	일반법학전공 / 기업법무전공 / 과학기술법무전공	96
		국제학부	국제지역전공 / 글로벌코리아전공[**]	31
경영대학		경영학부	경영학전공	126
		국제통상학부	국제통상전공	53
참빛인재대학	금융부동산법무학과		1	
	게임콘텐츠학과		1	
	스마트전기전자학과[***]		-	
	스포츠상담재활학과[***]		-	
총계				1,816

[\*] 표시된 모집단위(전공)는 (사)한국공학교육인증원의 인증을 받은 학위과정을 운영하며, 소속 신입생은 공학프로그램(공학교육인증제도)에 전원 배정됨

[\*\*] 정책법학대학 국제학부 '글로벌코리아전공'은 외국인 학생만을 위한 전공임

[\*\*\*] 표시된 모집단위는 정원 외 전담학과로 정원 외에서만 모집함



# III

## 전형별 모집인원

계열	대학	모집단위	정원 내								정원 외				
			학생부종합				학생부 교과	논술	실기/실적		학생부종합				
			광운 참빛인재 전형 I - 면접형	광운 참빛인재 전형 II - 서류형	소프트 웨어 우수인재 전형	특성화고 등을 졸업한 재직자 전형			체육특기자전형	농어촌 학생 전형	특성화고 졸업자 전형	특성화고 등을 졸업한 재직자 전형	서해 5도 출신자 전형		
자연 계열	전자 정보 공과 대학	전자공학과	29	14			17	16			5				4
		전자통신공학과	17	8			10	9			3	5			
		전자융합공학과	14	7			8	8			3				
		전기공학과	15	7			9	8			3				
		전자재료공학과	15	8			9	9			3				
		반도체시스템공학부	13	7			7	6				4			
	인공 지능 융합 대학	로봇학부 정보제어· 지능시스템전공	14	7			8	7			3				2
		로봇학부 Si로봇전공	16	8	5		8	7							
		컴퓨터정보공학부	15	7	10		8	8			3	4			
		소프트웨어학부	15	8	10		9	9			4				
		정보융합학부	15	8	10		9	8			3				
	공과 대학	건축학과(5년제)	6	3			4	4			1				2
		건축공학과	7	3			4	4			2				
		화학공학과	15	7			9	7			2	3			
		환경공학과	6	3			4	4			1				
	자연 과학 대학	수학과	9	4			5	5			2				2
		전자바이오물리학과	10	5			6	5			2				
		화학과	11	5			6	6			3				
스포츠융합과학과									9	7	1				
인문 사회 과학 대학	국어국문학과	6	3			3	4			1				2	
	영어산업학과	7	3			4	4			1					
	미디어커뮤니케이션학부	14	7			8	8			3	2				
	산업심리학과	8	4			5	4			2					
	동북아문화산업학부	11	5			7	6			2	2				
	행정학과	9	5			5	5			2					
	법학부	19	10			12	11			4					
	국제학부	6	3			4	4			1					
	경영대학	경영학부	25	13			15	15			5	3			
	국제통상학부	11	5			6	6			2	2				
참빛인재대학	금융부동산법무학과				1							30			
	게임콘텐츠학과				1							30			
	스마트전기전자학과											16			
	스포츠상담재활학과											16			
총계			358	177	35	2	209	197	16	67	25	92	16		

# IV

## 원서접수 및 전형 일정

구분		일정	비고	
공통 사항	입학원서 접수	2023. 9. 12.(화) 10:00 ~ 9. 15.(금) 17:00	• 인터넷으로만 접수【 <a href="https://iphak.kw.ac.kr">https://iphak.kw.ac.kr</a> 】	
	서류 제출(해당자에 한함)	2023. 9. 12.(화) ~ 9. 18.(월)	• 등기우편 제출 - 서류제출 마감일 소인분까지 접수	
전형별 일정	• 학생부교과 [지역균형전형]	학교장 추천서 접수 2023. 9. 18.(월) 09:00 ~ 9. 22.(금) 18:00	• 추천입력시스템 이용(고교 교사 입력) - 추후 본교 입학홈페이지 공지사항 참조	
	• 학생부종합 [광운참빛인재전형 I - 면접형]	1단계 합격자 발표 2023. 11. 1.(수) 15:00	• 1단계 합격자 발표는 본교 입학홈페이지에서 확인 【 <a href="https://iphak.kw.ac.kr">https://iphak.kw.ac.kr</a> 】 - 수험생이 직접 확인, 개별통보 없음	
	• 학생부종합 [소프트웨어 우수인재전형]	면접평가 [광운참빛인재전형 I - 면접형] • 자연계열 : 2023. 11. 4.(토) • 인문계열 : 2023. 11. 5.(일) ※ 단, 전자공학과·법학부·경영학부는 토/일 양일간 면접평가가 진행되며, 수험생은 양일 중 하루에 일괄배정됨 ※ 모집단위별 면접일자 : p.21 참조  [소프트웨어우수인재전형] 2023. 11. 5.(일)	• 면접평가·논술고사·실기고사 등의 장소 및 시간은 고사 3일 전, 본교 입학홈페이지에 공고함 - 수험생이 직접 확인, 개별통보 없음 - 시간 변경 불가함	
	• 논술 [논술우수자전형]	논술고사 • 자연계열 : 2023. 11. 25.(토) • 인문계열 : 2023. 11. 26.(일) ※ 논술고사는 지원인원에 따라 계열별로 2~3회 실시할 수 있음	• 타 대학 전형일정(면접, 논술, 실기 등)과 중복되는 경우라도 원서접수 취소 및 전형료 환불은 불가함  ※ 신분증 미소지자 응시 불가 : p.54 참조	
	• 실기/실적 [체육특기자전형]	실기고사 • 축구 : 2023. 10. 14.(토) • 아이스하키 : 2023. 10. 15.(일)		
	합격자 발표 및 등록	최초합격자	합격자 발표 2023. 11. 10.(금) 15:00	• 대상 전형 : 학생부종합(광운참빛인재전형 I - 면접형) 학생부종합(광운참빛인재전형 II - 서류형) 학생부종합(소프트웨어우수인재전형) 학생부교과(지역균형전형) 실기/실적(체육특기자전형)
합격자 발표 2023. 12. 15.(금) 15:00			• 대상 전형 : 학생부종합(농어촌학생전형) 학생부종합(특성화고졸업자전형) 학생부종합(특성화고등을졸업한재직자전형) 학생부종합(서해5도출신자전형) 논술(논술우수자전형)	
온라인 문서등록		2023. 12. 18.(월) 10:00 ~ 12. 21.(목) 16:00	• 합격자 발표는 본교 입학홈페이지에서 확인 【 <a href="https://iphak.kw.ac.kr">https://iphak.kw.ac.kr</a> 】 - 수험생이 직접 확인 - 입학홈페이지 발표를 원칙으로 하되, 개별 유선연락을 병행할 수 있음	
충원합격자		합격자 발표	2023. 12. 22.(금) ~ 12. 28.(목) 18:00	• 충원합격자 차수별 합격자 발표 일정은 추후 입학홈페이지 공고
		온라인 문서등록	2023. 12. 22.(금) ~ 12. 29.(금) 16:00	• 충원합격자 차수별 온라인 문서등록 일정은 충원합격 발표 시 합격자 유의사항에 명시
등록금 납부	2024. 2. 7.(수) 10:00 ~ 2. 13.(화) 16:00	• 기간 내 온라인 문서등록을 하지 않을 경우 합격을 취소함		

※ 위 전형 일정은 변경될 수 있으며, 변경 시에는 본교 입학홈페이지【<https://iphak.kw.ac.kr>】에 공지함

# V-1

## 세부 전형별 안내

### 학생부종합(광운참빛인재전형 I - 면접형)

## 1 모집단위 및 모집인원

계열	대학	모집단위	모집인원	
자연	전자정보 공과대학	전자공학과	29	
		전자통신공학과	17	
		전자융합공학과	14	
		전기공학과	15	
		전자재료공학과	15	
		반도체시스템공학부	13	
	인공지능 융합대학	로봇학부 정보제어·지능시스템전공	14	
		로봇학부 시로봇전공	16	
		컴퓨터정보공학부	15	
		소프트웨어학부	15	
		정보융합학부	15	
		공과대학	건축학과(5년제)	6
		건축공학과	7	
		화학공학과	15	
		환경공학과	6	
	자연과학대학		수학과	9
			전자바이오물리학과	10
			화학과	11

계열	대학	모집단위	모집인원
인문	인문사회 과학대학	국어국문학과	6
		영어산업학과	7
		미디어커뮤니케이션학부	14
		산업심리학과	8
		동북아문화산업학부	11
	정책법학대학	행정학과	9
		법학부	19
		국제학부	6
	경영대학	경영학부	25
		국제통상학부	11
	총계		

## 2 지원자격

- 국내 고등학교 졸업(예정)자로서, 모집단위 분야에 대한 재능과 열정을 가진 자
- ※ 원서접수 시작일 현재 3개 학기 이상의 교육과정을 이수한 자

**수능최저학력기준 : 없음**

## 3 전형방법

- 전형요소 및 반영비율

단계	선발비율	구분	전형요소		
			서류종합평가(학교생활기록부)	1단계 성적	면접평가
1단계	300%	명목/실질 반영비율	100%		
		반영점수(최고점/최저점)	1,000점/0점		
2단계	100%	명목/실질 반영비율		70%	30%
		반영점수(최고점/최저점)		700점/0점	300점/0점

※ 서류종합평가 및 면접평가 관련 사항은 [V-2. 학생부종합전형 공통 안내](p.45) 참조



## 4 선발원칙 및 동점자 처리기준

### ● 선발원칙

- 1단계 : 서류종합평가(100%) 성적순으로 모집인원의 3배수를 선발함(단, 커트라인에서 동점자 발생 시 동점자 전원을 1단계 합격자로 선발함)
- 2단계 : 1단계 합격자에 한하여 1단계 성적(70%)과 면접평가 성적(30%)을 합산하여 총점순으로 모집인원을 선발함
- 면접평가 결시자는 성적과 관계없이 불합격 처리함
- 지원자격에 대한 서류심사 후 부적격자로 판명되었을 경우, 모집인원이 미달하여도 선발하지 않음

### ● 동점자 처리기준

- 1순위 : 면접평가 성적 우수자
- 2순위 : 면접평가항목 중 '발전가능성' 성적 우수자
- 3순위 : 면접평가항목 중 '논리적사고력' 성적 우수자
- 4순위 : 서류종합평가항목 중 '진로역량' 성적 우수자
- 5순위 : 서류종합평가항목 중 '학업역량' 성적 우수자

## 5 전형일정

구분	일정	비고
입학원서 접수	• 2023. 9. 12.(화) 10:00 ~ 9. 15.(금) 17:00	• 인터넷으로만 접수【 <a href="https://iphak.kw.ac.kr">https://iphak.kw.ac.kr</a> 】
서류 제출 (해당자에 한함)	• 2023. 9. 12.(화) ~ 9. 18.(월)	• 등기우편 제출
1단계 합격자 발표	• 2023. 11. 1.(수) 15:00	• 1단계 합격자 발표는 본교 입학홈페이지에서 확인 【 <a href="https://iphak.kw.ac.kr">https://iphak.kw.ac.kr</a> 】 - 수험생이 직접 확인, 개별통보 없음
면접평가	<ul style="list-style-type: none"> <li>• 자연계열 : 2023. 11. 4.(토)</li> <li>• 인문계열 : 2023. 11. 5.(일)</li> <li>※ 단, 전자공학과·법학부·경영학부는 토/일 양일간 면접평가가 진행되며, 수험생은 양일 중 하루에 일괄배정됨</li> <li>※ 모집단위별 면접일자 : p.21 참조</li> </ul>	<ul style="list-style-type: none"> <li>• 면접평가 장소 및 시간은 1단계 합격자 발표 시 확인 - 수험생이 직접 확인, 개별통보 없음</li> <li>• 타 대학 전형일정(면접, 논술, 실기 등)과 중복되는 경우라도 원서접수 취소 및 전형료 환불은 불가함</li> <li>※ 신분증 미소지자 응시 불가 : p.54 참조</li> </ul>
합격자 발표	• 2023. 11. 10.(금) 15:00	• 합격자 발표는 본교 입학홈페이지에서 확인 【 <a href="https://iphak.kw.ac.kr">https://iphak.kw.ac.kr</a> 】 - 수험생이 직접 확인
합격자 등록 (온라인 문서등록)	• 2023. 12. 18.(월) 10:00 ~ 12. 21.(목) 16:00	• 기간 내 온라인 문서등록을 하지 않을 경우 합격을 취소함 • 총원합격자 발표 일정 : p.18 참조

## 6 제출서류 (\* 학교생활기록부 온라인 제공 동의자는 해당사항 없음)

- 제출기한 : 2023. 9. 18.(월) 우편 소인분까지 접수
- 제출방법 : 등기우편 제출 [(01897) 서울특별시 노원구 광운로20, 광운대학교 화도관 109호]  
※ 등기우편 영수증을 반드시 보관하여야 함

제출서류(해당자)	비고
고등학교 학교생활기록부 1부	• 온라인 제공 비동의자/비대상교 또는 2015년 2월 및 이전 졸업자
주민등록표초본 1부	• 제출서류와 성명 또는 주민등록번호가 다른 지원자(2023. 8. 21. 이후 발급)

※ 합격자 선발과정에 필요할 경우 현장실사를 진행하거나, 기타 추가서류 또는 증빙서류를 요청할 수 있음

# 7 면접일자

※ [\*] 해당 모집단위는 면접 대상자가 많으므로 11. 4.(토), 11. 5.(일) 양일에 나누어 실시함  
 ※ 면접 일자 및 순서는 1단계 합격자 발표 시 일괄배정되며, 지원자가 임의로 조정할 수 없음

전형명	계열	대학	모집단위	면접 일자		
				11. 4.(토)	11. 5.(일)	
학생부종합 【광운침빛인재전형 I - 면접형】	자연	전자정보공과대학	전자공학과[*]	●	●	
			전자통신공학과	●		
			전자융합공학과	●		
			전기공학과	●		
			전자재료공학과	●		
			반도체시스템공학부	●		
		인공지능융합대학	로봇학부 정보제어·지능시스템전공	●		
			로봇학부 시로봇전공	●		
			컴퓨터정보공학부	●		
			소프트웨어학부	●		
			정보융합학부	●		
		공과대학	건축학과(5년제)	●		
			건축공학과	●		
			화학공학과	●		
			환경공학과	●		
		자연과학대학	수학과	●		
			전자바이올리학과	●		
			화학과	●		
		인문	인문사회과학대학	국어국문학과		●
				영어산업학과		●
				미디어커뮤니케이션학부		●
				산업심리학과		●
				동북아문화산업학부		●
			정책법학대학	행정학과		●
	법학부[*]			●	●	
	국제학부				●	
	경영대학		경영학부[*]	●	●	
			국제통상학부		●	

# 학생부종합[광운참빛인재전형 II - 서류형]

## 1 모집단위 및 모집인원

계열	대학	모집단위	모집인원
자연	전자정보 공과대학	전자공학과	14
		전자통신공학과	8
		전자융합공학과	7
		전기공학과	7
		전자재료공학과	8
		반도체시스템공학부	7
	인공지능 융합대학	로봇학부 정보제어·지능시스템전공	7
		로봇학부 Si로봇전공	8
		컴퓨터정보공학부	7
		소프트웨어학부	8
		정보융합학부	8
	공과대학	건축학과(5년제)	3
		건축공학과	3
		화학공학과	7
		환경공학과	3
	자연과학대학	수학과	4
		전자바이오물리학과	5
		화학과	5

계열	대학	모집단위	모집인원	
인문	인문사회 과학대학	국어국문학과	3	
		영어산업학과	3	
		미디어커뮤니케이션학부	7	
		산업심리학과	4	
		동북아문화산업학부	5	
	정책법학대학	행정학과	5	
		법학부	10	
		국제학부	3	
	경영대학	경영학부	13	
		국제통상학부	5	
	총계			177

## 2 지원자격

- 국내 고등학교 졸업(예정)자로서, 모집단위 분야에 대한 재능과 열정을 가진 자  
※ 원서접수 시작일 현재 3개 학기 이상의 교육과정을 이수한 자

**수능최저학력기준 : 없음**

## 3 전형방법

- 전형요소 및 반영비율

단계	선발비율	구분	전형요소
			서류종합평가(학교생활기록부)
일괄합산	100%	명목/실질 반영비율	100%
		반영점수(최고점/최저점)	1,000점/0점

※ 서류종합평가 관련 사항은 [V-2. 학생부종합전형 공통 안내](p.45) 참조



## 4 선발원칙 및 동점자 처리기준

- **선발원칙**
  - 서류종합평가(100%) 성적순으로 모집인원을 선발함
  - 지원자력에 대한 서류심사 후 부적격자로 판명되었을 경우, 모집인원이 미달하여도 선발하지 않음
- **동점자 처리기준**
  - 1순위 : 서류종합평가항목 중 '진로역량' 성적 우수자
  - 2순위 : 서류종합평가항목 중 '학업역량' 성적 우수자

## 5 전형일정

구분	일정	비고
입학원서 접수	• 2023. 9. 12.(화) 10:00 ~ 9. 15.(금) 17:00	• 인터넷으로만 접수 【 <a href="https://iphak.kw.ac.kr">https://iphak.kw.ac.kr</a> 】
서류 제출 (해당자에 한함)	• 2023. 9. 12.(화) ~ 9. 18.(월)	• 등기우편 제출
합격자 발표	• 2023. 11. 10.(금) 15:00	• 합격자 발표는 본교 입학홈페이지에서 확인 【 <a href="https://iphak.kw.ac.kr">https://iphak.kw.ac.kr</a> 】 - 수험생이 직접 확인
합격자 등록 (온라인 문서등록)	• 2023. 12. 18.(월) 10:00 ~ 12. 21.(목) 16:00	• 기간 내 온라인 문서등록을 하지 않을 경우 합격을 취소함 • 총원합격자 발표 일정 : p.18 참조

## 6 제출서류 (\* 학교생활기록부 온라인 제공 동의자는 해당사항 없음)

- **제출기한** : 2023. 9. 18.(월) 우편 소인분까지 접수
- **제출방법** : 등기우편 제출 [(01897) 서울특별시 노원구 광운로20, 광운대학교 화도관 109호]  
※ 등기우편 영수증을 반드시 보관하여야 함

제출서류(해당자)	비고
고등학교 학교생활기록부 1부	• 온라인 제공 비동의자/비대상교 또는 2015년 2월 및 이전 졸업자
주민등록표초본 1부	• 제출서류와 성명 또는 주민등록번호가 다른 지원자(2023. 8. 21. 이후 발급)

※ 합격자 선발과정에 필요할 경우 현장실사를 진행하거나, 기타 추가서류 또는 증빙서류를 요청할 수 있음

# 학생부종합(소프트웨어우수인재전형)

## 1 모집단위 및 모집인원

계열	대학	모집단위	모집인원
자연	인공지능융합대학	로봇학부 시로봇전공	5
		컴퓨터정보공학부	10
		소프트웨어학부	10
		정보융합학부	10
총계			35

## 2 지원자격

- 국내 고등학교 졸업(예정)자로서, 소프트웨어 분야에 대한 재능과 열정을 가진 자  
 ※ 원서접수 시작일 현재 3개 학기 이상의 교육과정을 이수한 자

**수능최저학력기준 : 없음**

## 3 전형방법

- 전형요소 및 반영비율

단계	선발비율	구분	전형요소		
			서류종합평가(학교생활기록부)	1단계 성적	면접평가
1단계	300%	명목/실질 반영비율	100%		
		반영점수(최고점/최저점)	1,000점/0점		
2단계	100%	명목/실질 반영비율		70%	30%
		반영점수(최고점/최저점)		700점/0점	300점/0점

※ 서류종합평가 및 면접평가 관련 사항은 [V-2. 학생부종합전형 공통 안내](p.45) 참조

## 4 선발원칙 및 동점자 처리기준

### ● 선발원칙

- 1단계 : 서류종합평가(100%) 성적순으로 모집인원의 3배수를 선발함(단, 커트라인에서 동점자 발생 시 동점자 전원을 1단계 합격자로 선발함)
- 2단계 : 1단계 합격자에 한하여 1단계 성적(70%)과 면접평가 성적(30%)을 합산하여 총점순으로 모집인원을 선발함
- 면접평가 결시자는 성적과 관계없이 불합격 처리함
- 지원자격에 대한 서류심사 후 부적격자로 판명되었을 경우, 모집인원이 미달하여도 선발하지 않음

### ● 동점자 처리기준

- 1순위 : 면접평가 성적 우수자
- 2순위 : 면접평가항목 중 '발전가능성' 성적 우수자
- 3순위 : 면접평가항목 중 '문제해결능력' 성적 우수자
- 4순위 : 서류종합평가항목 중 '진로역량' 성적 우수자
- 5순위 : 서류종합평가항목 중 '학업역량' 성적 우수자

## 5 전형일정

구분	일정	비고
입학원서 접수	• 2023. 9. 12.(화) 10:00 ~ 9. 15.(금) 17:00	• 인터넷으로만 접수 【 <a href="https://iphak.kw.ac.kr">https://iphak.kw.ac.kr</a> 】
서류 제출 (해당자에 한함)	• 2023. 9. 12.(화) ~ 9. 18.(월)	• 등기우편 제출
1단계 합격자 발표	• 2023. 11. 1.(수) 15:00	• 1단계 합격자 발표는 본교 입학홈페이지에서 확인 【 <a href="https://iphak.kw.ac.kr">https://iphak.kw.ac.kr</a> 】 - 수험생이 직접 확인, 개별통보 없음
면접평가	• 2023. 11. 5.(일)	• <b>면접평가 장소 및 시간은 1단계 합격자 발표 시 확인</b> - 수험생이 직접 확인, 개별통보 없음 - 시간 변경 불가함 • <b>타 대학 전형일정(면접, 논술, 실기 등)과 중복되는 경우라도 원서접수 취소 및 전형료 환불은 불가함</b> ※ 신분증 미소지자 응시 불가 : p.54 참조
합격자 발표	• 2023. 11. 10.(금) 15:00	• 합격자 발표는 본교 입학홈페이지에서 확인 【 <a href="https://iphak.kw.ac.kr">https://iphak.kw.ac.kr</a> 】 - 수험생이 직접 확인
합격자 등록 (온라인 문서등록)	• 2023. 12. 18.(월) 10:00 ~ 12. 21.(목) 16:00	• 기간 내 온라인 문서등록을 하지 않을 경우 합격을 취소함 • 총원합격자 발표 일정 : p.18 참조

## 6 제출서류 (※ 학교생활기록부 온라인 제공 동의자는 해당사항 없음)

- 제출기한 : 2023. 9. 18.(월) 우편 소인분까지 접수
- 제출방법 : 등기우편 제출 [(01897) 서울특별시 노원구 광운로20, 광운대학교 화도관 109호]  
※ 등기우편 영수증을 반드시 보관하여야 함

제출서류(해당자)	비고
고등학교 학교생활기록부 1부	• 온라인 제공 비동의자/비대상교 또는 2015년 2월 및 이전 졸업자
주민등록표초본 1부	• 제출서류와 성명 또는 주민등록번호가 다른 지원자(2023. 8. 21. 이후 발급)

※ 합격자 선발과정에 필요할 경우 현장실사를 진행하거나, 기타 추가서류 또는 증빙서류를 요청할 수 있음

# 학생부종합(농어촌학생전형)

## 1 모집단위 및 모집인원

계열	대학	모집단위	모집인원
자연	전자정보 공과대학	전자공학과	5
		전자통신공학과	3
		전자융합공학과	3
		전기공학과	3
		전자재료공학과	3
	인공지능 융합대학	로봇학부 정보제어·지능시스템전공	3
		컴퓨터정보공학부	3
		소프트웨어학부	4
		정보융합학부	3
	공과대학	건축학과(5년제)	1
		건축공학과	2
		화학공학과	2
		환경공학과	1
	자연과학대학	수학과	2
		전자바이오물리학과	2
화학과		3	
스포츠융합학과		1	

계열	대학	모집단위	모집인원
인문	인문사회 과학대학	국어국문학과	1
		영어산업학과	1
		미디어커뮤니케이션학부	3
		산업심리학과	2
		동북아문화산업학부	2
	정책법학대학	행정학과	2
		법학부	4
		국제학부	1
	경영대학	경영학부	5
		국제통상학부	2
총계			67

## 2 지원자격

● 국내 고등학교 졸업(예정)자로서, 아래의 '유형 1' 또는 '유형 2'에 해당하는 자

※ 특수목적고등학교(과학고/외국어고/국제고/예술고/체육고/마이스터고)에 재학한 사실이 있는 경우 지원 불가

구분	지원자격
<b>유형 1</b> (중·고등학교 6년)	<ul style="list-style-type: none"> <li>학생 본인이 농어촌 지역에 소재한 학교에서 중학교 입학 시부터 고등학교 졸업 시까지 전 교육과정을 이수하고, 같은 기간 부·모·학생(본인) 모두가 농어촌 지역에 거주한 자                         <ul style="list-style-type: none"> <li>- 중학교(1~3학년) 과정 중 2개 이상의 중학교에 재학하거나 고등학교 과정 중 2개 이상의 고등학교에 재학한 경우, 해당 중·고등학교가 모두 농·어촌(읍·면) 지역 또는 도서·벽지 지역에 소재하여야 하되, 동일한 읍·면 지역이 아니어도 됨</li> <li>- 부·모·학생의 거주지와 학교 소재지가 동일한 농·어촌(읍·면) 지역 또는 도서·벽지 지역이 아니어도 됨</li> <li>- 중학교(1~3학년)와 고등학교 재학기간 동안 부·모·학생 중 1인이 단 하루라도 주민등록상 거주지가 농·어촌(읍·면) 지역 또는 도서·벽지 지역이 아닌 곳으로 변경된 경우는 지원할 수 없음</li> <li>- 중학교(1~3학년)와 고등학교 재학기간 중 학교 소재지 또는 본인 및 부·모의 거주지가 행정구역 개편으로 인하여 농·어촌(읍·면) 지역 또는 도서·벽지 지역이 아닌 곳으로 변경된 경우 학교 입학 당시의 행정구역단위를 기준으로 적용함(관련 증빙서류를 별도로 제출하여야 함)</li> </ul> </li> </ul>
<b>유형 2</b> (초·중·고등학교 12년)	<ul style="list-style-type: none"> <li>학생 본인이 농어촌 지역에 소재한 학교에서 초등학교 입학 시부터 고등학교 졸업 시까지 전 교육과정을 이수하고, 같은 기간 본인이 농어촌 지역에 거주한 자                         <ul style="list-style-type: none"> <li>- 초·중·고등학교 과정 중 2개 이상의 학교에 재학한 경우, 해당 학교가 모두 농·어촌(읍·면) 지역 또는 도서·벽지 지역에 소재하여야 하되, 동일한 읍·면 지역이 아니어도 됨</li> <li>- 초·중·고등학교 재학기간 중 학교 소재지 또는 본인의 거주지가 행정구역 개편으로 인하여 농·어촌(읍·면) 지역 또는 도서·벽지 지역이 아닌 곳으로 변경된 경우 학교 입학 당시의 행정구역단위를 기준으로 적용함(관련 증빙서류를 별도로 제출하여야 함)</li> </ul> </li> </ul>

※ 농어촌 지역 : 「지방자치법」 제3조에 따른 읍·면 지역 및 「도서·벽지 교육진흥법」 제2조에 따른 도서·벽지 지역

※ 재학기간과 거주기간은 연속된 연수만을 인정함

**수능최저학력기준 : 없음**

### 3 전형방법

● 전형요소 및 반영비율

단계	선발비율	구분	전형요소
			서류종합평가(학교생활기록부)
일괄합산	100%	명목/실질 반영비율	100%
		반영점수(최고점/최저점)	1,000점/0점

※ 서류종합평가 관련 사항은 [V-2. 학생부종합전형 공통 안내](p.45) 참조

### 4 선발원칙 및 동점자 처리기준

● 선발원칙

- 서류종합평가(100%) 성적순으로 모집인원을 선발함
- 지원자격에 대한 서류심사 후 부적격자로 판명되었을 경우, 모집인원이 미달하여도 선발하지 않음

● 동점자 처리기준

- 1순위 : 서류종합평가항목 중 '진로역량' 성적 우수자
- 2순위 : 서류종합평가항목 중 '학업역량' 성적 우수자

### 5 전형일정

구분	일정	비고
입학원서 접수	• 2023. 9. 12.(화) 10:00 ~ 9. 15.(금) 17:00	• 인터넷으로만 접수【 <a href="https://iphak.kw.ac.kr">https://iphak.kw.ac.kr</a> 】
서류 제출 (해당자에 한함)	• 2023. 9. 12.(화) ~ 9. 18.(월)	• 등기우편 제출
합격자 발표	• 2023. 12. 15.(금) 15:00	• 합격자 발표는 본교 입학홈페이지에서 확인【 <a href="https://iphak.kw.ac.kr">https://iphak.kw.ac.kr</a> 】 - 수험생이 직접 확인
합격자 등록 (온라인 문서등록)	• 2023. 12. 18.(월) 10:00 ~ 12. 21.(목) 16:00	• 기간 내 온라인 문서등록을 하지 않을 경우 합격을 취소함 • 총원합격자 발표 일정 : p.18 참조



## 6 제출서류

- **제출기한 : 2023. 9. 18.(월) 우편 소인분까지 접수**  
 ※ 단, 모든 서류는 2023. 8. 21.(월) 이후 발급분만 인정
- **제출방법 : 등기우편 제출 [(01897) 서울특별시 노원구 광운로20, 광운대학교 화도관 109호]**  
 ※ 등기우편 영수증을 반드시 보관하여야 함

구분	제출서류	비고	
공통 제출서류 (자격 구분 없이 모두 제출)	• 농어촌학생 지원자격 확인서(본교양식) 1부	• 반드시 출신 고등학교장이 지원자격 여부 확인 후 발급	
	• 지원자 본인 주민등록표초본 1부	• 주소 변경내역 포함	
	• 고등학교 학교생활기록부 1부	• 온라인 제공 비동의자/비대상교 또는 2015년 2월 및 이전 졸업자만 해당	
	• 중학교 학교생활기록부 1부		
유형1 (중·고등학교 6년)	• 가족관계증명서 1부	• 지원자 본인 기준	
	• 지원자 부·모 주민등록표초본 각 1부	• 주소 변경내역 포함	
	부모 이혼 시	• 기본증명서(상세) 1부	• 지원자 본인 기준
		• 부·모 혼인관계증명서(상세) 1부 ※ 친권과 양육권이 상이한 경우 양육권 판결문 1부 추가 제출	• 지원자와 함께 거주(주소지 동일)하고 있는 부 또는 모 기준
	부모 사망 시	• 기본증명서(상세) 또는 제적등본 1부	• 사망한 부 또는 모 기준
	외국인 부모	• 외국인등록사실증명 1부	• 체류지 변경사항 포함
입양 부모	• 입양관계증명서 1부		
유형2 (초·중·고등학교 12년)	• 초등학교 학교생활기록부 1부		

- ※ 모든 서류의 우측 하단에 '지원 모집단위 및 수험번호, 지원자 이름' 기재 요망
- ※ 합격자 선발과정에 필요할 경우 현장실사를 진행하거나, 기타 추가서류 또는 증빙서류를 요청할 수 있음

## 7 최종등록자 추가 제출서류 (\* 원서접수 마감일 현재 고교 재학 중인 자에 한함)

- **제출기한 : 2024. 3. 6.(수) 우편 소인분까지 접수**  
 ※ 단, 모든 서류는 고교 졸업일 이후 발급분만 인정
- **제출방법 : 등기우편 제출 [(01897) 서울특별시 노원구 광운로20, 광운대학교 화도관 109호]**  
 ※ 등기우편 영수증을 반드시 보관하여야 함

구분	추가 제출서류	비고
유형1 (중·고등학교 6년)	• 고등학교 졸업증명서 1부	
	• 가족관계증명서 1부	• 지원자 본인 기준
	• 지원자 본인·부·모 주민등록표초본 각 1부	• 주소 변경내역 포함
유형2 (초·중·고등학교 12년)	• 고등학교 졸업증명서 1부	
	• 지원자 본인 주민등록표초본 1부	• 주소 변경내역 포함

- ※ 필요할 경우 기타 추가서류 또는 증빙서류를 요청할 수 있음
- ※ 농어촌 지역 재학 및 졸업, 거주 사실 등이 확인되지 않을 경우 최종합격(입학)을 취소함

## 학생부종합(특성화고 졸업자전형)

### 1 모집단위 및 모집인원

계열	대학	모집단위	모집인원
자연	전자정보 공과대학	전자공학과	5
		전자통신공학과	
		전자융합공학과	
		전기공학과	4
		전자재료공학과	
	반도체시스템공학부	4	
	인공지능 융합대학		로봇학부 정보제어지능시스템전공
	로봇학부 시로봇전공		
	컴퓨터정보공학부		
	소프트웨어학부		
정보융합학부			
공과대학	화학공학과	3	

계열	대학	모집단위	모집인원
인문	인문사회 과학대학	미디어커뮤니케이션학부	2
		동북아문화산업학부	2
	경영대학	경영학부	3
		국제통상학부	2
		<b>총계</b>	<b>25</b>

### 2 지원자격

- 「초·중등교육법 시행령」 제91조 제1항에 따른 특성화고등학교(자연현장실습 등 체험위주의 교육을 전문으로 실시하는 고등학교 제외)의 교육과정을 이수한 졸업(예정)자로서, 다음의 어느 하나에 해당하는 자
  - ※ 특성화고등학교는 특성화고 및 특성화고와 같은 교육과정을 운영하는 학과가 있는 일반고(종합고)를 의미함
  - ※ 산업수요 맞춤형 고등학교(마이스터고) 졸업(예정)자 지원 불가

가. 지원 모집단위에 해당되는 특성화고교 동일계열 기준학과를 이수한 자

나. 지원 모집단위에 해당되는 특성화고교 동일계열 기준학과를 이수하지 않았으나, 특성화고등학교에서 지원 모집단위와 관련된 전문교과를 30단위 이상 이수한 자

#### ● 모집단위별 교육과정 기준학과

대학	모집단위	특성화고등학교 기준학과
전자정보 공과대학	전자공학과/전자통신공학과/ 전자융합공학과/전기공학과/ 전자재료공학과/반도체시스템공학부	기계과, 전자기계과, 자동차과, 조선과, 항공과, 금속재료과, 전기과, 전자과, 방송·통신과, 정보컴퓨터과, 토목과, 건축시공과, 화학공업과, 환경보건과, 섬유과, 인쇄·출판과, 문화콘텐츠과, 농업기계과, 농업과, 냉동공조과, 기관과, 전자통신과, 해양생산과, 지역수산업과, 해양환경과, 향해과, 향만물류과, 해양정보과
인공지능 융합대학	로봇학부 정보제어지능시스템전공	기계과, 전자기계과, 자동차과, 조선과, 항공과, 금속재료과, 전기과, 전자과, 방송·통신과, 정보컴퓨터과, 토목과, 건축시공과, 디자인과, 화학공업과, 환경보건과, 섬유과, 인쇄·출판과, 문화콘텐츠과, 농업과, 전자통신과, 향만물류과, 해양정보과, 경영·사무과, 회계정보과, 유통과, 금융과, 판매과
	로봇학부 시로봇전공/ 컴퓨터정보공학부/소프트웨어학부/ 정보융합학부	
공과대학	화학공학과	기계과, 전자기계과, 자동차과, 조선과, 항공과, 금속재료과, 전기과, 전자과, 방송·통신과, 정보컴퓨터과, 토목과, 건축시공과, 화학공업과, 환경보건과, 식품가공과, 섬유과, 인쇄·출판과, 문화콘텐츠과, 농업기계과, 농업과
인문사회 과학대학	미디어커뮤니케이션학부/ 동북아문화산업학부	경영·사무과, 회계정보과, 유통과, 금융과, 판매과, 디자인과, 관광·레저과, 문화콘텐츠과
경영대학	경영학부/국제통상학부	경영·사무과, 회계정보과, 유통과, 금융과, 판매과, 디자인과, 관광·레저과, 문화콘텐츠과, 농업과, 해양생산과, 수산업·수산과, 지역수산업과, 향만물류과, 해양정보과

**수능최저학력기준 : 없음**

### 3 전형방법

● 전형요소 및 반영비율

단계	선발비율	구분	전형요소
			서류종합평가(학교생활기록부)
일괄합산	100%	명목/실질 반영비율	100%
		반영점수(최고점/최저점)	1,000점/0점

※ 서류종합평가 관련 사항은 [V-2. 학생부종합전형 공통 안내](p.45) 참조

### 4 선발원칙 및 동점자 처리기준

● 선발원칙

- 서류종합평가(100%) 성적순으로 모집인원을 선발함
- 지원자격에 대한 서류심사 후 부적격자로 판명되었을 경우, 모집인원이 미달하여도 선발하지 않음

● 동점자 처리기준

- 1순위 : 서류종합평가항목 중 '진로역량' 성적 우수자
- 2순위 : 서류종합평가항목 중 '학업역량' 성적 우수자

### 5 전형일정

구분	일정	비고
입학원서 접수	• 2023. 9. 12.(화) 10:00 ~ 9. 15.(금) 17:00	• 인터넷으로만 접수 [https://iphak.kw.ac.kr]
서류 제출 (해당자에 한함)	• 2023. 9. 12.(화) ~ 9. 18.(월)	• 등기우편 제출
합격자 발표	• 2023. 12. 15.(금) 15:00	• 합격자 발표는 본교 입학홈페이지에서 확인 [https://iphak.kw.ac.kr] - 수험생이 직접 확인
합격자 등록 (온라인 문서등록)	• 2023. 12. 18.(월) 10:00 ~ 12. 21.(목) 16:00	• 기간 내 온라인 문서등록을 하지 않을 경우 합격을 취소함 • 총원합격자 발표 일정 : p.18 참조

### 6 제출서류 (※ 학교생활기록부 온라인 제공 동의자는 해당사항 없음)

- 제출기한 : 2023. 9. 18.(월) 우편 소인분까지 접수
- 제출방법 : 등기우편 제출 [(01897) 서울특별시 노원구 광운로20, 광운대학교 화도관 109호]
- ※ 등기우편 영수증을 반드시 보관하여야 함

제출서류(해당자)	비고
고등학교 학교생활기록부 1부	• 온라인 제공 비동의자/비대상교 또는 2015년 2월 및 이전 졸업자
주민등록표초본 1부	• 제출서류와 성명 또는 주민등록번호가 다른 지원자(2023. 8. 21. 이후 발급)

※ 합격자 선발과정에 필요할 경우 현장실사를 진행하거나, 기타 추가서류 또는 증빙서류를 요청할 수 있음

## 학생부종합(특성화고등을졸업한재직자전형)

### 1 모집단위 및 모집인원

대학	모집단위	모집인원	
		정원 내	정원 외
참빛인재대학	금융부동산법무학과	1	30
	게임콘텐츠학과	1	30
	스마트전기전자학과	-	16
	스포츠상담재활학과	-	16
총계		2	92

### 2 지원자격

- 다음의 어느 하나에 해당하는 자로서 2024년 3월 4일 기준으로 산업체 근무경력이 3년 이상인 재직자

(「고등교육법 시행령」 제29조 제2항 제14호)

- 가. 「초·중등교육법 시행령」 제76조의3 제1호에 따른 일반고등학교에 재학하는 동안 시도교육감이 「직업교육훈련 촉진법」에 따른 직업교육훈련기관 중 직업교육훈련위탁기관으로 선정된 기관에서 1년 이상의 직업교육훈련과정을 이수하고 해당 일반 고등학교를 졸업한 자
- 나. 「초·중등교육법 시행령」 제90조 제1항 제10호에 따른 산업수요맞춤형 고등학교를 졸업한 자
- 다. 특성화고등학교 등을 졸업한 자
- 라. 「평생교육법」 제31조 제2항에 따른 학력인정 평생교육시설 중 특성화고등학교 등에서 제공하는 것과 같은 교육과정을 운영하는 평생교육시설에서 해당 교육과정을 이수한 자

※ 군 의무복무 경력을 재직기간에 포함할 수 있음

- 산업체 인정범위 및 재직기간 산정기준

산업체 인정범위	1) 국가·지방자치단체 및 공공단체 2) 「근로기준법」 제11조에 의거 상시근로자 5인 이상 사업체(사업주 포함) 3) 4대 보험 중 1개 이상 가입 사업체(창업·자영업자 포함) ※ 4대 보험 가입 대상 사업체가 아닌 1차 산업체 종사자는 국가·지방자치단체가 발급하는 공적증명서(농지원부 등) 확인을 통해 인정할 수 있음 ※ 4대 보험 미가입 영세창업·자영업자는 사업자등록증을 소지하고, 세금 체납 사실이 없는 경우 지원 가능
재직기간 산정기준	1) 2024. 3. 4. 기준으로 재직(영업) 중이어야 하며, 총 재직기간이 3년 이상(예정)이어야 함 ※ 3년 이상은 1년을 365일로 하여, 재직기간이 1,095일(365일×3년) 이상인 경우를 의미함 2) 2개 이상 산업체에서 재직할 경우 재직기간을 합산하여 3년 이상이 되어야 함 3) 제출서류 발급일 기준 재직 중이어야 함 4) 영세창업, 자영업자 중 휴업기간 등 비영업기간은 재직기간 산정에서 제외함 5) 병역특례 기간의 산업체 경력, 직업 군인, 의무 복무 등의 군 경력도 재직기간으로 인정함 6) 졸업 전(3학년 2학기에 한함) 산업체 근무경력도 재직기간으로 인정함

수능최저학력기준 : 없음

### 3 전형방법

● 전형요소 및 반영비율

단계	선발비율	구분	전형요소
			서류종합평가(학교생활기록부)
일괄합산	100%	명목/실질 반영비율	100%
		반영점수(최고점/최저점)	1,000점/0점

※ 서류종합평가 관련 사항은 [V-2. 학생부종합전형 공통 안내](p.45) 참조

### 4 선발원칙 및 동점자 처리기준

● 선발원칙

- 서류종합평가(100%) 성적순으로 모집인원을 선발함
- 지원자격에 대한 서류심사 후 부적격자로 판명되었을 경우, 모집인원이 미달하여도 선발하지 않음

● 동점자 처리기준

- 1순위 : 서류종합평가항목 중 '진로역량' 성적 우수자
- 2순위 : 서류종합평가항목 중 '학업역량' 성적 우수자

### 5 전형일정

구분	일정	비고
입학원서 접수	• 2023. 9. 12.(화) 10:00 ~ 9. 15.(금) 17:00	• 인터넷으로만 접수 [https://iphak.kw.ac.kr]
서류 제출 (해당자에 한함)	• 2023. 9. 12.(화) ~ 9. 18.(월)	• 등기우편 제출
합격자 발표	• 2023. 12. 15.(금) 15:00	• 합격자 발표는 본교 입학홈페이지에서 확인 [https://iphak.kw.ac.kr] - 수험생이 직접 확인
합격자 등록 (온라인 문서등록)	• 2023. 12. 18.(월) 10:00 ~ 12. 21.(목) 16:00	• 기간 내 온라인 문서등록을 하지 않을 경우 합격을 취소함 • 총원합격자 발표 일정 : p.18 참조



## 6 제출서류

- **제출기한 : 2023. 9. 18.(월) 우편 소인분까지 접수**  
※ 단, 모든 서류는 2023. 8. 21.(월) 이후 발급분만 인정
- **제출방법 : 등기우편 제출 [(01897) 서울특별시 노원구 광운로20, 광운대학교 화도관 109호]**  
※ 등기우편 영수증을 반드시 보관하여야 함

구분		제출서류	비고
4대보험 가입 산업체		• 현 직장 재직증명서 1부	
		• 산업체 4대보험 가입 확인서 1부	• 아래 증명서 중 1개 제출 - 건강보험자격득실확인서(국민건강보험공단 발행) - 국민연금가입증명서(국민연금공단 발행) - 고용보험자격이력내역서(근로복지공단 발행) ※ 직장가입내역 필수 포함
4대보험 미가입 산업체	영세창업 및 자영업자	• 사업자등록증명(원) 1부	• 국세청 홈택스(www.hometax.go.kr) 발행
		• 납세증명서 1부	
	1차 산업 종사자 (농업, 수산업 등)	• [해당자] 휴업/폐업사실증명(원) 1부	• 국가·지방자치단체가 발급하는 공적증명서(농지원부 등) 제출
해당자		• 고등학교 학교생활기록부 1부	• 온라인 제공 비동의자/비대상교 또는 2015년 2월 및 이전 졸업자
		• 주민등록표초본 1부	• 군 의무복무 경력을 재직기간에 포함하는 자 ※ 병역사항 필수 포함 • 제출서류와 성명 또는 주민등록번호가 다른 지원자

- ※ 모든 서류의 우측 하단에 '지원 모집단위 및 수험번호, 지원자 이름' 기재 요망
- ※ 합격자 선발과정에 필요할 경우 현장실사를 진행하거나, 기타 추가서류 또는 증빙서류를 요청할 수 있음

## 7 최종등록자 추가 제출서류

- **제출기한 : 2024. 3. 6.(수) 우편 소인분까지 접수**  
※ 단, 모든 서류는 2024. 3. 4.(월) 이후 발급분만 인정
- **제출방법 : 등기우편 제출 [(01897) 서울특별시 노원구 광운로20, 광운대학교 화도관 109호]**  
※ 등기우편 영수증을 반드시 보관하여야 함
- **추가 제출서류 : 원서접수 시 제출한 모든 서류를 본교 입학일(2024. 3. 4.) 기준으로 다시 제출**  
※ 필요할 경우 기타 추가서류 또는 증빙서류를 요청할 수 있음  
※ 자격요건 상실 시 최종합격(입학)을 취소함

## 학생부종합【서해5도출신자전형】

### 1 모집단위 및 모집인원

계열	대학	모집단위	모집인원	모집단위 최대인원	계열	대학	모집단위	모집인원	모집단위 최대인원
자연	전자정보공과대학	전자공학과	4	4	자연	자연과학대학	수학과	2	2
		전자통신공학과		3			전자바이오표리학과		2
		전자융합공학과		3			화학과		2
		전기공학과		3			스포츠융합과학과		1
		전자재료공학과		3		국어국문학과	1		
		반도체시스템공학부		2	영어산업학과	1			
	인공지능융합대학	로봇학부 정보제어·지능시스템전공	2	3	인문사회과학대학	미디어커뮤니케이션학부	2	2	
		로봇학부 시로봇전공		2		산업심리학과		1	
		컴퓨터정보공학부		2		산업심리학과		1	
		소프트웨어학부		2		동북아문화산업학부		2	
		정보융합학부		2	행정학과	2			
	공과대학	건축학과(5년제)	2	1	정책법학대학	법학부	2	2	
		건축공학과		1		국제학부		1	
		화학공학과		2	경영대학	경영학부	2	2	
		환경공학과		1		국제통상학부		2	
	<b>총계</b>								<b>16</b>

※ '모집단위 최대인원'이란 모집단위별로 선발할 수 있는 최대인원을 의미함

예) 행정학과, 법학부, 국제학부에서는 3개 모집단위를 합쳐서 총점순으로 총 2명을 최종 선발하며, 이 중 행정학과와 법학부는 각각 최대 2명, 국제학부는 최대 1명을 초과할 수 없음

### 2 지원자격

● 서해 5도에 소재하는 고등학교 졸업(예정)자로서, 아래의 '유형 1' 또는 '유형 2'에 해당하는 자

※ 서해 5도 : 인천광역시 옹진군에 속하는 백령도, 대청도, 소청도, 연평도, 소연평도

구분	지원자격
<b>유형 1</b> (중·고등학교 6년)	· 서해 5도에서 「민법」 제909조에 따른 친권자 또는 같은 법 제928조에 따른 후견인과 함께 거주하면서 서해 5도에 설립된 중학교 및 고등학교의 모든 교육과정을 이수한 자
<b>유형 2</b> (초·중·고등학교 12년)	· 서해 5도에 거주하면서 서해 5도에 설립된 초등학교·중학교 및 고등학교의 모든 교육과정을 이수한 자

**수능최저학력기준 : 없음**

## 3 전형방법

### ● 전형요소 및 반영비율

단계	선발비율	구분	전형요소
			서류종합평가(학교생활기록부)
일괄합산	100%	명목/실질 반영비율	100%
		반영점수(최고점/최저점)	1,000점/0점

※ 서류종합평가 관련 사항은 [V-2. 학생부종합전형 공통 안내](p.45) 참조

## 4 선발원칙 및 동점자 처리기준

### ● 선발원칙

- 서류종합평가(100%) 성적순으로 모집인원을 선발함
- 지원자격에 대한 서류심사 후 부적격자로 판명되었을 경우, 모집인원이 미달하여도 선발하지 않음

### ● 동점자 처리기준

- 1순위 : 서류종합평가항목 중 '진로역량' 성적 우수자
- 2순위 : 서류종합평가항목 중 '학업역량' 성적 우수자

## 5 전형일정

구분	일정	비고
입학원서 접수	• 2023. 9. 12.(화) 10:00 ~ 9. 15.(금) 17:00	• 인터넷으로만 접수【 <a href="https://iphak.kw.ac.kr">https://iphak.kw.ac.kr</a> 】
서류 제출 (해당자에 한함)	• 2023. 9. 12.(화) ~ 9. 18.(월)	• 등기우편 제출
합격자 발표	• 2023. 12. 15.(금) 15:00	• 합격자 발표는 본교 입학홈페이지에서 확인【 <a href="https://iphak.kw.ac.kr">https://iphak.kw.ac.kr</a> 】 - 수험생이 직접 확인
합격자 등록 (온라인 문서등록)	• 2023. 12. 18.(월) 10:00 ~ 12. 21.(목) 16:00	• 기간 내 온라인 문서등록을 하지 않을 경우 합격을 취소함 • 총원합격자 발표 일정 : p.18 참조

## 6 제출서류

- **제출기한 : 2023. 9. 18.(월) 우편 소인분까지 접수**  
 ※ 단, 모든 서류는 2023. 8. 21.(월) 이후 발급분만 인정
- **제출방법 : 등기우편 제출 [(01897) 서울특별시 노원구 광운로20, 광운대학교 화도관 109호]**  
 ※ 등기우편 영수증을 반드시 보관하여야 함

구분	제출서류	비고	
공통 제출서류 (자격 구분 없이 모두 제출)	• 지원자 본인 주민등록표초본 1부	• 주소 변경내역 포함	
	• 고등학교 학교생활기록부 1부	• 온라인 제공 비동의자/비대상교 또는 2015년 2월 및 이전 졸업자만 해당	
	• 중학교 학교생활기록부 1부		
유형1 (중·고등학교 6년)	• 가족관계증명서 1부	• 지원자 본인 기준	
	• 지원자 부·모 주민등록표초본 각 1부	• 주소 변경내역 포함	
	부모 이혼 시	• 기본증명서(상세) 1부	• 지원자 본인 기준
		• 부·모 혼인관계증명서(상세) 1부	• 지원자와 함께 거주(주소지 동일)하고 있는 부 또는 모 기준
		※ 친권과 양육권이 상이한 경우 양육권 판결문 1부 추가 제출	
	부모 사망 시	• 기본증명서(상세) 또는 제적등본 1부	• 사망한 부 또는 모 기준
	외국인 부모	• 외국인등록사실증명 1부	• 체류지 변경사항 포함
입양 부모	• 입양관계증명서 1부		
유형2 (초·중·고등학교 12년)	• 초등학교 학교생활기록부 1부		

- ※ 모든 서류의 우측 하단에 '지원 모집단위 및 수험번호, 지원자 이름' 기재 요망
- ※ 합격자 선발과정에 필요할 경우 현장실사를 진행하거나, 기타 추가서류 또는 증빙서류를 요청할 수 있음

## 7 최종등록자 추가 제출서류 (\* 원서접수 마감일 현재 고교 재학 중인 자에 한함)

- **제출기한 : 2024. 3. 6.(수) 우편 소인분까지 접수**  
 ※ 단, 모든 서류는 고교 졸업일 이후 발급분만 인정
- **제출방법 : 등기우편 제출 [(01897) 서울특별시 노원구 광운로20, 광운대학교 화도관 109호]**  
 ※ 등기우편 영수증을 반드시 보관하여야 함

구분	추가 제출서류	비고
유형1 (중·고등학교 6년)	• 고등학교 졸업증명서 1부	
	• 가족관계증명서 1부	• 지원자 본인 기준
	• 지원자 본인·부·모 주민등록표초본 각 1부	• 주소 변경내역 포함
유형2 (초·중·고등학교 12년)	• 고등학교 졸업증명서 1부	
	• 지원자 본인 주민등록표초본 1부	• 주소 변경내역 포함

- ※ 필요할 경우 기타 추가서류 또는 증빙서류를 요청할 수 있음
- ※ 서해 5도 지역 재학 및 졸업, 거주 사실 등이 확인되지 않을 경우 최종합격(입학)을 취소함

## 학생부교과(지역균형전형)

### 1 모집단위 및 모집인원

계열	대학	모집단위	모집인원	계열	대학	모집단위	모집인원	
자연	전자정보 공과대학	전자공학과	17	인문	인문사회 과학대학	국어국문학과	3	
		전자통신공학과	10			영어산업학과	4	
		전자융합공학과	8			미디어커뮤니케이션학부	8	
		전기공학과	9			산업심리학과	5	
		전자재료공학과	9			동북아문화산업학부	7	
		반도체시스템공학부	7		정책법학대학	행정학과	5	
	인공지능 융합대학	로봇학부 정보제어·지능시스템전공	8			법학부	12	
		로봇학부 시로봇전공	8			국제학부	4	
		컴퓨터정보공학부	8			경영대학	경영학부	15
		소프트웨어학부	9				국제통상학부	6
		정보융합학부	9	총계	209			
	공과대학	건축학과(5년제)	4					
		건축공학과	4					
		화학공학과	9					
		환경공학과	4					
	자연과학대학	수학과	5					
전자바이오물리학과		6						
화학과		6						

### 2 지원자격

- 2022년 1월 이후 국내 고등학교 졸업(예정)자로서 소속 고등학교장의 추천을 받은 자
  - ※ 3학년 1학기까지 3개 학기 이상의 교육과정을 이수하고 교과성적 산출이 가능하여야 함
  - ※ 고등학교별 추천자 명단을 본교 서식에 맞추어 지정된 방법으로 서류제출 기간 내에 제출해야 함(추천 인원 제한 없음)
  - ※ 특성화고등학교(일반고 및 종합고의 특성화(전문계) 과정 이수자, 대안교육 특성화고 포함), 마이스터고, 예술고, 체육고, 방송통신고, 「평생교육법」에 의한 학력인정 평생교육시설, 대안학교 졸업(예정)자 지원 불가

**수능최저학력기준 : 없음**

### 3 전형방법

- 전형요소 및 반영비율

단계	선발비율	구분	전형요소
			학교생활기록부(교과)
일괄합산	100%	명목/실질 반영비율	100%
		반영점수(최고점/최저점)	1,000점/0점

※ 학교생활기록부 평가 관련 사항은 【Ⅵ. 학교생활기록부 반영방법】(p.48) 참조



## 4 선발원칙 및 동점자 처리기준

### ● 선발원칙

- 학교생활기록부(100%) 성적순으로 모집인원을 선발함
- 지원자격에 대한 서류심사 후 부적격자로 판명되었을 경우, 모집인원이 미달하여도 선발하지 않음

### ● 동점자 처리기준

- 1순위 : 학교생활기록부 2학년 성적 우수자
- 2순위 : 학교생활기록부 3학년(3-1학기) 성적 우수자

## 5 전형일정

구분	일정	비고
입학원서 접수	• 2023. 9. 12.(화) 10:00 ~ 9. 15.(금) 17:00	• 인터넷으로만 접수 【 <a href="https://iphak.kw.ac.kr">https://iphak.kw.ac.kr</a> 】
서류 제출 (해당자에 한함)	• 2023. 9. 12.(화) ~ 9. 18.(월)	• 등기우편 제출
학교장 추천서 제출	• 2023. 9. 18.(월) 09:00 ~ 9. 22.(금) 18:00	<ul style="list-style-type: none"> <li>• 추천입력시스템 이용(소속 고등학교 추천 담당 교사 입력)                             <ul style="list-style-type: none"> <li>– 추후 본교 입학홈페이지 공지사항 참조</li> </ul> </li> <li>• 교교별 추천 담당 교사가 추천입력시스템에서 자동 출력된 해당 고등학교 원서접수 완료자 목록에서 추천 대상자 선택                             <ul style="list-style-type: none"> <li>※ <b>교교별 추천인원 제한 없음</b></li> <li>– 학교장추천전형 지원 시 재학 중(또는 졸업한) 고등학교와 반드시 사전협의 후 원서접수 요망</li> <li>– 원서접수 이후 추천을 받지 못한 경우 지원자격 미달로 처리함</li> </ul> </li> </ul>
합격자 발표	• 2023. 11. 10.(금) 15:00	<ul style="list-style-type: none"> <li>• 합격자 발표는 본교 입학홈페이지에서 확인 【<a href="https://iphak.kw.ac.kr">https://iphak.kw.ac.kr</a>】                             <ul style="list-style-type: none"> <li>– 수험생이 직접 확인</li> </ul> </li> <li>• 기간 내 온라인 문서등록을 하지 않을 경우 합격을 취소함</li> <li>• 총원합격자 발표 일정 : p.18 참조</li> </ul>
합격자 등록 (온라인 문서등록)	• 2023. 12. 18.(월) 10:00 ~ 12. 21.(목) 16:00	

## 6 제출서류 (※ 학교생활기록부 온라인 제공 동의자는 학교장 추천서만 제출)

### ● 제출기한 : 2023. 9. 18.(월) 우편 소인분까지 접수

### ● 제출방법 : 등기우편 제출 [(01897) 서울특별시 노원구 광운로20, 광운대학교 화도관 109호]

※ 등기우편 영수증을 반드시 보관하여야 함

※ 단, 학교장 추천서는 추천서 제출 마감일까지 추천입력시스템 입력 완료

제출서류(해당자)	비고
학교장 추천서	• 소속 고등학교 추천 담당 교사가 추천입력시스템에 직접 입력
고등학교 학교생활기록부 1부	• 온라인 제공 비동의자/비대상교
주민등록표초본 1부	• 제출서류와 성명 또는 주민등록번호가 다른 지원자(2023. 8. 21. 이후 발급)

## 논술【논술우수자전형】

### 1 모집단위 및 모집인원

계열	대학	모집단위	모집인원
자연	전자정보 공과대학	전자공학과	16
		전자통신공학과	9
		전자융합공학과	8
		전기공학과	8
		전자재료공학과	9
		반도체시스템공학부	6
	인공지능 융합대학	로봇학부 정보제어·지능시스템전공	7
		로봇학부 시로봇전공	7
		컴퓨터정보공학부	8
		소프트웨어학부	9
		정보융합학부	8
	공과대학	건축학과(5년제)	4
		건축공학과	4
		화학공학과	7
		환경공학과	4
	자연과학대학	수학과	5
		전자바이오물리학과	5
		화학과	6

계열	대학	모집단위	모집인원	
인문	인문사회 과학대학	국어국문학과	4	
		영어산업학과	4	
		미디어커뮤니케이션학부	8	
		산업심리학과	4	
		동북아문화산업학부	6	
		행정학과	5	
	정책법학대학	법학부	11	
		국제학부	4	
		경영대학	경영학부	15
	국제통상학부	6		
	총계			197

### 2 지원자격

- 고등학교 졸업(예정)자 또는 관계 법령에 의하여 고등학교 졸업과 동등 이상의 학력이 있다고 인정되는 자

**수능최저학력기준 : 없음**

### 3 전형방법

- 전형요소 및 반영비율

단계	선발비율	구분	전형요소	
			학교생활기록부(교과)	논술고사
일괄합산	100%	명목/실질 반영비율	30%	70%
		반영점수(최고점/최저점)	300점/0점	700점/0점

※ 학교생활기록부 평가 관련 사항은 【VI. 학교생활기록부 반영방법】(p.48) 참조

● **논술고사 안내**

계열	내용	시험시간
자연	<ul style="list-style-type: none"> <li>• 수리 논술(2문제)</li> <li>• 각 문제당 5개 내외의 소문제 출제</li> <li>• 고등학교 교과과정에서 다루는 용어와 개념을 활용하여 기술한 제시문과 함께 출제</li> <li>• 출제 대상 교과목 : 수학, 수학 I, 수학 II, 미적분, 확률과통계</li> </ul>	120분
인문	<ul style="list-style-type: none"> <li>• 통합교과형 논술(2문제)</li> <li>• 각 문제당 750자 내외</li> <li>• 복수의 제시문을 상호 관련시켜 통합형으로 출제</li> <li>• 출제 대상 교과목 : 국어, 화법과작문, 독서, 언어와매체, 문학, 통합사회, 경제, 정치외교, 사회·문화, 생활과윤리, 윤리와사상</li> </ul>	

※ 「2024학년도 논술우수자전형 가이드북」 및 「2024학년도 논술우수자전형 안내 영상」(본교 입학홈페이지에서 조회 가능) 참고

## 4 선발원칙 및 동점자 처리기준

● **선발원칙**

- 논술고사(70%)와 학교생활기록부(30%) 성적을 합산하여 총점순으로 모집인원을 선발함
- 논술고사 결시자는 성적과 관계없이 불합격 처리함
- 지원자격에 대한 서류심사 후 부적격자로 판명되었을 경우, 모집인원이 미달하여도 선발하지 않음

● **동점자 처리기준**

- 1순위 : 논술고사 성적 우수자
- 2순위 : 학교생활기록부 2학년 성적 우수자
- 3순위 : 학교생활기록부 3학년(3~1학기) 성적 우수자

## 5 전형일정

구분	일정	비고
입학원서 접수	• 2023. 9. 12.(화) 10:00 ~ 9. 15.(금) 17:00	• 인터넷으로만 접수 【 <a href="https://iphak.kw.ac.kr">https://iphak.kw.ac.kr</a> 】
서류 제출 (해당자에 한함)	• 2023. 9. 12.(화) ~ 9. 18.(월)	• 등기우편 제출
논술고사	<ul style="list-style-type: none"> <li>• 자연계열 : 2023. 11. 25.(토)</li> <li>• 인문계열 : 2023. 11. 26.(일)</li> </ul> ※ 논술고사는 지원인원에 따라 계열별로 2~3회 실시할 수 있음	<ul style="list-style-type: none"> <li>• 논술고사 장소 및 시간은 고사 3일 전, 본교 입학 홈페이지에 공고함 - 수험생이 직접 확인, 개별통보 없음</li> <li>- 시간 변경 불가함</li> <li>• 타 대학 전형일정(면접, 논술, 실기 등)과 중복되는 경우라도 원서접수 취소 및 전형료 환불은 불가함</li> <li>※ 신분증 미소지자 응시 불가 : p.54 참조</li> </ul>
합격자 발표	• 2023. 12. 15.(금) 15:00	• 합격자 발표는 본교 입학홈페이지에서 확인 【 <a href="https://iphak.kw.ac.kr">https://iphak.kw.ac.kr</a> 】 - 수험생이 직접 확인
합격자 등록 (온라인 문서등록)	• 2023. 12. 18.(월) 10:00 ~ 12. 21.(목) 16:00	<ul style="list-style-type: none"> <li>• 기간 내 온라인 문서등록을 하지 않을 경우 합격을 취소함</li> <li>• 총원합격자 발표 일정 : p.18 참조</li> </ul>

## 6 제출서류 (※ 학교생활기록부/검정고시 대입전형자료 온라인 제공 동의자는 해당사항 없음)

- **제출기한** : 2023. 9. 18.(월) 우편 소인분까지 접수
- **제출방법** : 등기우편 제출 [(01897) 서울특별시 노원구 광운로20, 광운대학교 화도관 109호]  
 ※ 등기우편 영수증을 반드시 보관하여야 함

구분	제출서류(해당자)
<ul style="list-style-type: none"> <li>• 학교생활기록부 온라인 제공 비동의자/비대상교</li> <li>• 2015년 2월 및 이전 국내 고등학교 졸업자</li> </ul>	<ul style="list-style-type: none"> <li>• 고등학교 학교생활기록부 1부</li> </ul>
<ul style="list-style-type: none"> <li>• 검정고시 대입전형자료 온라인 제공 비동의자</li> </ul>	<ul style="list-style-type: none"> <li>• 고등학교 졸업학력 검정고시 합격증명서 1부                ※ 검정고시 합격증서 불인정</li> <li>• 고등학교 졸업학력 검정고시 성적증명서 1부</li> </ul>
<ul style="list-style-type: none"> <li>• 외국 고등학교 졸업(예정)자</li> </ul>	<ul style="list-style-type: none"> <li>• 외국 고등학교 졸업(예정)증명서 1부</li> <li>• 외국 고등학교 성적증명서 1부                ※ <b>외국 고등학교 졸업(예정)자 서류 제출 시 유의사항 참조 : p.53</b></li> </ul>
<ul style="list-style-type: none"> <li>• 제출서류와 성명 또는 주민등록번호가 다른 지원자</li> </ul>	<ul style="list-style-type: none"> <li>• 주민등록표초본 1부(2023. 8. 21. 이후 발급)</li> </ul>

※ 모든 서류의 우측 하단에 '지원 모집단위 및 수험번호, 지원자 이름' 기재 요망

## 실기/실적[체육특기자전형]

### 1 모집단위 및 모집인원

계열	대학	모집단위	모집인원	
			축구	아이스하키
자연	자연과학대학	스포츠융합과학과	9	7
			FW(중앙공격수) 2명, FW(윙포워드) 1명 MF(중앙미드필더) 2명 DF(중앙수비수) 2명, DF(윙백) 1명 GK(골키퍼) 1명	공격 4명 / 수비 2명 / 골리 1명
총계			16	

### 2 지원자격

#### [축구]

- 국내 고등학교 졸업(예정)자로서, 아래 '가'와 '나' 두 조건 모두 해당하는 자

가. 고교 재학 중 전국 규모 대회에서 소속팀 경기시간의 280분 이상 출전한 자

인정대회	인정대회
<ul style="list-style-type: none"> <li>• 춘계 한국고등학교 축구연맹전</li> <li>• 전국고등학교 축구선수권대회</li> <li>• 백운기 전국고등학교 축구대회</li> <li>• 금강대기 전국고등학교 축구대회</li> <li>• 추계 한국고등학교 축구연맹전</li> <li>• 무학기 전국고등학교 축구대회</li> <li>• 청룡기 전국고등학교 축구대회</li> <li>• 기타 대한축구협회, 한국프로축구연맹 또는 한국고등학교축구연맹 주최 전국 규모 대회</li> </ul>	<ul style="list-style-type: none"> <li>• 문화체육관광부 장관기 전국고등학교 축구대회</li> <li>• 금석배 전국고등학교 축구대회</li> <li>• 백록기 전국고등학교 축구대회</li> <li>• 대통령금배 전국고등학교 축구대회</li> <li>• 전국체육대회</li> <li>• 대한축구협회장배 전국고등학교 축구대회</li> </ul>

나. 고교 재학 중 대한축구협회 주최 고등리그에서 소속팀 경기 수 70% 이상 출전한 자

#### [아이스하키]

- 국내 고등학교 졸업(예정)자로서, 다음의 어느 하나에 해당하는 자

가. 고교 재학 중 전국 규모 대회 8강 이상 진출한 고교 팀에 소속된 자

인정대회	인정대회	인정대회
<ul style="list-style-type: none"> <li>• 고교 아이스하키 1차 리그</li> <li>• 고교 춘계 아이스하키 리그</li> </ul>	<ul style="list-style-type: none"> <li>• 고교 아이스하키 2차 리그</li> <li>• 고교 추계 아이스하키 리그</li> </ul>	<ul style="list-style-type: none"> <li>• 고교 아이스하키 3차 리그</li> </ul>

나. 국제규모대회 선수로 출전한 자[국가대표, 청소년대표(U18)]

**수능최저학력기준 : 없음**



## 3 전형방법

### ● 전형요소 및 반영비율

단계	선발비율	구분	전형요소		
			경기실적	실기고사	학교생활기록부(교과, 출결)
일괄합산	100%	명목/실질 반영비율	60%	30%	10%
		반영점수(최고점/최저점)	600점/0점	300점/0점	100점/0점

※ 학교생활기록부 평가 관련 사항은 【VI. 학교생활기록부 반영방법】(p.48) 참조

### ● 경기실적 평가 안내

종목	내용	비고
축구	<ul style="list-style-type: none"> <li>전국규모 대회 단체 성적(300점)</li> <li>고교 리그 대회(챌린지리그 포함) 단체성적(300점)</li> </ul>	개인출전시간 비율에 따라 차등
아이스하키	<ul style="list-style-type: none"> <li>대표팀 선발 기록(120점)</li> <li>개인성적(240점) : 개인 포지션별 포인트 점수 합산</li> <li>단체성적(240점) : 단체대회 성적별 점수 부여</li> </ul>	고교리그 1,2,3차와 춘·추계 리그 포인트 합계 (경기실적 표기 포인트 점수)

### ● 실기고사 안내

종목	내용	비고
축구	<ul style="list-style-type: none"> <li>미니게임</li> </ul>	<ul style="list-style-type: none"> <li>패싱 능력, 드리블 능력, 슈팅/킥 능력, 경기운영 능력</li> </ul>
아이스하키	<ul style="list-style-type: none"> <li>게임테스트</li> </ul>	<ul style="list-style-type: none"> <li>스케이팅, 스틱핸들링, 터닝, 피봇, 트랜지션, 포핸드/백핸드 스윙패스, 포핸드/백핸드 플립패스, 포핸드/백핸드 샷, 경기운영 능력, 체킹 기술</li> </ul>

## 4 선발원칙 및 동점자 처리기준

### ● 선발원칙

- 경기실적(60%), 실기고사(30%), 학교생활기록부(10%) 성적을 합산하여 총점순으로 모집인원을 선발함
- 실기고사 결시자는 성적과 관계없이 불합격 처리함
- 지원자격에 대한 서류심사 후 부적격자로 판명되었을 경우, 모집인원이 미달하여도 선발하지 않음

### ● 동점자 처리기준

- 1순위 : 경기실적 성적 우수자
- 2순위 : 실기고사 성적 우수자
- 3순위 : 학교생활기록부 2학년 성적 우수자
- 4순위 : 학교생활기록부 3학년(3-1학기) 성적 우수자

## 5 전형일정

구분	일정	비고
입학원서 접수	• 2023. 9. 12.(화) 10:00 ~ 9. 15.(금) 17:00	• 인터넷으로만 접수 【 <a href="https://iphak.kw.ac.kr">https://iphak.kw.ac.kr</a> 】
서류 제출	• 2023. 9. 12.(화) ~ 9. 18.(월)	• 등기우편 제출
실기고사	<ul style="list-style-type: none"> <li>• 축구 : 2023. 10. 14.(토)</li> <li>• 아이스하키 : 2023. 10. 15.(일)</li> </ul>	<ul style="list-style-type: none"> <li>• 실기고사 장소 및 시간은 고사 3일 전, 본교 입학 홈페이지에 공고함 – 수험생이 직접 확인, 개별통보 없음</li> <li>• 타 대학 전형일정(면접, 논술, 실기 등)과 중복되는 경우라도 원서접수 취소 및 전형료 환불은 불가함 ※ 신분증 미소지자 응시 불가 : p.54 참조</li> </ul>
합격자 발표	• 2023. 11. 10.(금) 15:00	<ul style="list-style-type: none"> <li>• 합격자 발표는 본교 입학홈페이지에서 확인 【<a href="https://iphak.kw.ac.kr">https://iphak.kw.ac.kr</a>】 – 수험생이 직접 확인</li> </ul>
합격자 등록 (온라인 문서등록)	• 2023. 12. 18.(월) 10:00 ~ 12. 21.(목) 16:00	<ul style="list-style-type: none"> <li>• 기간 내 온라인 문서등록을 하지 않을 경우 합격을 취소함</li> <li>• 총원합격자 발표 일정 : p.18 참조</li> </ul>

## 6 제출서류

- **제출기한 : 2023. 9. 18.(월) 우편 소인분까지 접수**  
※ 단, 모든 서류는 2023. 8. 21.(월) 이후 발급분만 인정
- **제출방법 : 등기우편 제출 [(01897) 서울특별시 노원구 광운로20, 광운대학교 화도관 109호]**  
※ 등기우편 영수증을 반드시 보관하여야 함

구분	제출서류	비고	
축구	• 경기 실적 증명서(출전 포함) 1부	• 대한축구협회에서 발행한 실적만 인정	
	• 리그 실적 증명서 1부		
아이스하키	• 선수 실적 증명서 1부	• 대한체육회 인터넷경기실적발급시스템에서 발행한 실적만 인정	
	• 대회 참가 확인서(개인 및 단체) 1부		
	• 개인 기록 증명서 1부		• 대한체육회 또는 대한체육회 가맹단체에서 발행한 실적만 인정
	• 국가대표, 청소년대표(U18) 선수 선발확인서 1부 (해당자)		
해당자	• 고등학교 학교생활기록부 1부	• 온라인 제공 비동의자/비대상교 또는 2015년 2월 및 이전 졸업자	
	• 주민등록표초본 1부	• 제출서류와 성명 또는 주민등록번호가 다른 지원자	

※ 모든 서류의 우측 하단에 '지원 모집단위 및 수험번호, 지원자 이름' 기재 요망

# 학생부종합전형 공통 안내

## 1 서류종합평가 안내

● 대상전형 : [광운참빛인재전형 I - 면접형], [광운참빛인재전형 II - 서류형], [소프트웨어우수인재전형], [농어촌학생전형], [특성화고졸업자전형], [특성화고등을졸업한재직자전형], [서해5도출신자전형]

● 전형자료 : 학교생활기록부

### ● 평가방법

- 각 평가조별 2~3인의 입학사정관으로 구성된 평가위원이 개별 독립평가
- 지원자의 학교생활기록부에 대한 종합적 정성평가
- 평가 시 학교생활기록부에 기재된 지원자 인적사항, 학교명 등 블라인드 처리
- 학교폭력 대상자 및 조치사항은 평가위원에게 제공하며 평가에 불이익을 받을 수 있음

### ● 평가항목 및 반영비율

전형	평가항목	반영비율
학생부종합[광운참빛인재전형 I - 면접형] 학생부종합[소프트웨어우수인재전형]	학업역량	25%
	진로역량	50%
	인성	25%
학생부종합[광운참빛인재전형 II - 서류형] 학생부종합[농어촌학생전형] 학생부종합[특성화고졸업자전형] 학생부종합[특성화고등을졸업한재직자전형] 학생부종합[서해5도출신자전형]	학업역량	35%
	진로역량	45%
	인성	20%

### ● 평가요소의 세부 내용

평가항목	평가 요소 의미
학업역량	우리대학교의 '학업역량'은 대학 수준의 학업을 수행하기 위해 모집단위에서 요구하는 역량을 갖추었는지를 평가하는 항목입니다. 고교 교육과정을 전반적으로 성실하게 이수하였고, 학업성취도 및 학업발전성, 학업성실성은 어떠한지를 확인합니다.
	평가 내용
	<b>[학업성취도 및 학업발전성]</b> • 전체적인 교과성적은 다른 지원자들에 비해 어느 정도인가? • 대학 수학에 필요한 기본 과목의 성취도는 어느 정도인가? <b>[학업성실성]</b> • 교과 수업에서 적극적이고 집중력이 있으며 스스로 참여하여 이해하려는 태도와 성실성을 보이는가? • 교과 관련 활동에서 책임감을 바탕으로 꾸준히 노력하여 최선을 다하는 태도와 행동을 보이는가?
	학교생활기록부 항목
	• 교과학습발달상황(교과목이수현황 포함) • 행동특성 및 종합의견

평가항목	평가 요소 의미
진로역량	<p>우리대학교의 '진로역량'이란 대학에서 지원 모집단위에 관련한 학업을 수행할 수 있는 역량과 준비도를 평가하는 항목입니다. 여기서 역량과 준비도는 교양수준에서의 지원 전공(계열) 관련 관심과 이해 수준을 의미하며, 교양 활동과정에서 지원자가 자신의 진로와 전공에 대해 얼마나 깊이 고민하고 탐색했는지를 살펴봅니다. 또한, 지원 전공(계열)과 진로 분야에 대한 관심을 실질적인 학교 활동을 통해 주도적으로 수행을 했는지를 평가하는 항목입니다. 자신이 이루고자 하는 목표에 대한 자발적인 동기가 있으며, 구체적으로 자신이 계획한 학업과 진로와 연관된 활동을 지속적으로 확장해 나가고자 하는지를 확인합니다.</p>
	<p style="text-align: center;"><b>평가 내용</b></p> <p><b>[진로 관련 분야 자기주도성]</b></p> <ul style="list-style-type: none"> <li>• 진로 관련 분야에 대하여 자기주도적으로 도전하고 성취한 경험이 있는가?</li> <li>• 진로 관련 분야에 대한 활동을 지속적으로 수행한 경험이 있는가?</li> </ul> <p><b>[진로 관련 분야 발전가능성]</b></p> <ul style="list-style-type: none"> <li>• 진로 관련 분야에 대한 탐색을 통해 지원 전공(계열)을 올바르게 이해하고 있는가?</li> <li>• 진로 관련 분야에 대한 지적 호기심을 바탕으로 탐구하고 확장해 나간 경험이 있는가?</li> </ul> <p><b>[전공(계열) 관련 교과 이수 노력]</b></p> <ul style="list-style-type: none"> <li>• 지원 전공(계열)과 관련된 기본 과목은 어느 정도 이수했는가?</li> <li>• 지원 전공(계열)과 관련하여 도전적인 과목을 이수하기 위해 어떤 노력을 하였는가?</li> </ul> <p><b>[전공(계열) 관련 교과 성취도]</b></p> <ul style="list-style-type: none"> <li>• 지원 전공(계열)과 관련된 기본 과목의 성적은 다른 지원자들에 비해 어느 정도인가?</li> <li>• 지원 전공(계열)과 관련된 진로선택과목의 성취도는 어느 정도인가?</li> </ul>
	<p style="text-align: center;"><b>학교생활기록부 항목</b></p> <ul style="list-style-type: none"> <li>• 교과학습발달상황(교과목이수현황 포함)</li> <li>• 창의적체험활동</li> <li>• 행동특성 및 종합의견</li> </ul>

평가항목	평가 요소 의미
인성	<p>우리대학교의 '인성'이란 학교생활에 나타나는 교우 관계(학교 폭력 관련성 포함), 공동체 의식, 책임감, 성실성, 사회 구성원으로서의 기여 가능성을 평가합니다. 학생의 개인적 특성을 경험의 유무나 활동의 양으로 판단하지 않습니다.</p>
	<p style="text-align: center;"><b>평가 내용</b></p> <p><b>[공동체 의식]</b></p> <ul style="list-style-type: none"> <li>- 구성원의 화합과 단결을 이끌어가기 위한 구체적인 행동 경험이 있는가?</li> <li>- 공동체의 목표를 달성하기 위하여 계획하고 실행을 주도한 경험이 있는가?</li> <li>- 자발적인 협력을 통하여 공동의 과제를 완성한 경험이 자주 나타나는가?</li> <li>- 상대방의 요구사항이나 입장을 이해하고 존중하려고 노력하였는가?</li> </ul> <p><b>[학교생활충실도]</b></p> <ul style="list-style-type: none"> <li>- 학업활동에 있어 지속적인 노력을 통하여 꾸준함을 보여주고 있는가?</li> <li>- 어려운 상황이 발생하여도 일관된 모습으로 최선의 노력을 기울이는 경험이 있는가?</li> <li>- 교내활동에 있어서 일관된 모습으로 최선의 노력을 기울인 경험이 있는가?</li> </ul>
	<p style="text-align: center;"><b>학교생활기록부 항목</b></p> <ul style="list-style-type: none"> <li>• 출결사항</li> <li>• 교과학습발달상황</li> <li>• 창의적체험활동</li> <li>• 행동특성 및 종합의견</li> </ul>

## 2 면접평가 안내

- 대상전형 : [광운참빛인재전형 I - 면접형], [소프트웨어우수인재전형]
- 면접장소 및 입실시간 : 1단계 합격자 발표 시 공지 예정(본교 입학홈페이지)

### ● 평가방법

- 각 평가조별 2인의 입학사정관으로 구성된 평가위원이 지원자에 대하여 개별 대면 면접 방식으로 진행 (면접 소요시간 10분 이내)
- 지원자의 학생부 사전 검토를 바탕으로 구성된 개인 적합 질문을 통한 종합평가 (문제 제시형 평가 없음)
- 지원자의 학생부에 대한 내용 진위 여부 확인
- 평가 시 학생부에 기재된 지원자 인적사항, 학교명 등 블라인드 처리
- 블라인드 면접방식으로 진행
  - ※ 출신고교를 파악할 수 있는 복장(교복, 체육복 등) 착용 불가
  - ※ 블라인드 면접에 저해되는 언행(성명/출신고교/부모직업 등 언급) 시 평가에 불이익을 받을 수 있음

### ● 입학전형의 공정성 및 투명성을 제고하기 위하여 일부 모집단위에서 면접평가 과정을 녹화·녹음할 수 있음

[교육부 대입전형 공정성 강화방안(2019.11.)]  
 ※ 녹화·녹음 자료는 평가에 일체 사용되지 않음

### ● 평가항목 및 반영비율, 세부 평가기준

#### · 학생부종합[광운참빛인재전형 I - 면접형]

평가항목	세부 평가기준	반영비율	
발전가능성	· 학업계획 및 진로계획의 타당성 · 전공에 대한 관심과 이해도 · 목표의식 및 자기개발능력	40%	100%
논리적사고력	· 종합적 사고력 · 논리적 의사소통능력	40%	
인성	· 면접 태도 · 평가 서류 내용의 진실성	20%	

#### · 학생부종합[소프트웨어우수인재전형]

평가항목	세부 평가기준	반영비율	
발전가능성	· 학업계획 및 진로계획의 타당성 · 전공에 대한 관심과 이해도 · 목표의식 및 자기개발능력	40%	100%
문제해결능력	· 창의적 사고력 · 논리적 사고력 · 융합적 사고력	40%	
인성	· 면접 태도 · 평가 서류 내용의 진실성	20%	

# VI

## 학교생활기록부 반영방법

### 1 적용대상 및 학년별, 요소별 반영 비율

전형명	요소별 반영비율		학년별 반영비율			적용대상
	교과성적 <sup>1)</sup>	비교과성적 <sup>2)</sup> (출결)	1학년	2학년	3학년	
학생부교과【지역균형전형】	100%	-	없음 (전 학년 동일)			2022. 1. 졸업자 ~ 2024. 2. 졸업예정자
논술【논술우수자전형】	100%	-				
실기/실적【체육특기자전형】	90%	10%				

1) 교과성적 : 졸업여부에 관계없이 3학년 1학기까지의 성적을 반영함

2) 비교과성적(출결) : 졸업예정자의 경우 3학년 1학기까지, 졸업자의 경우 3학년 2학기까지의 출결상황을 반영함

### 2 반영 교과 및 점수산출 활용 지표

가. 반영 교과목 중 지원자가 이수한 전 과목을 반영함

나. 석차등급을 점수화하여 반영하며, 이수단위를 적용함

다. 반영 교과 : 보통 교과(공통 과목, 일반 선택, 진로 선택)

계열(모집단위)	반영 교과(군)	반영 교과목	점수산출 활용지표
자연계열 (스포츠융합과학과 제외)	국어, 영어, 수학, 과학	[공통 과목, 일반 선택] 계열(모집단위) 반영 교과에 따라 지원자가 이수한 모든 교과목	석차등급 (이수단위 적용)
스포츠융합과학과	국어, 영어, 사회, 과학	[진로 선택]	
인문계열	국어, 영어, 수학, 사회	성취도순 상위 3개 과목 (성취도가 같을 시 이수단위가 높은 과목 반영)	

※ 단, '한국사' 과목은 사회 교과에 포함하여 반영함

※ 교과점수 산출 시 진로 선택은 성취도에 따른 등급을 적용함(A : 1등급, B : 2등급, C : 3등급)

### 3 학교생활기록부 성적 산출 방법

가. 교과점수(A) 산출 방법

1) 석차등급별 배점

석차등급	1등급	2등급	3등급	4등급	5등급	6등급	7등급	8등급	9등급
반영점수	100	98	96	94	92	88	80	70	0

2) 교과점수(A) 계산식

전형명	계산식
학생부교과【지역균형전형】 논술【논술우수자전형】	$\text{교과점수(A)} = \frac{\sum (\text{반영 교과목 석차등급점수} \times \text{이수단위})}{\sum (\text{반영 교과목 이수단위})} \times 1.0 \text{ (교과점수 반영비율 100\%)}$
실기/실적【체육특기자전형】	$\text{교과점수(A)} = \frac{\sum (\text{반영 교과목 석차등급점수} \times \text{이수단위})}{\sum (\text{반영 교과목 이수단위})} \times 0.9 \text{ (교과점수 반영비율 90\%)}$

나. 비교과점수(B) 산출 방법 : 실기/실적(체육특기자전형)만 해당

- 1) 1, 2, 3학년의 결석일수를 합산함
- 2) 지각, 조퇴, 결과 횡수를 합산하여 3회당 결석 1일로 간주함(소수점 이하 절사)
- 3) 결석일수는 미인정 결석, 지각, 조퇴, 결과만을 대상으로 산출함(질병 및 기타는 결석일수 계산에서 제외)

결석일수	0~5일	6~11일	12~18일	19~26일	27~35일	36~46일	47~60일	61일 이상
반영점수	10	9.5	9	8.5	8	7.5	7	0

다. 최종 학교생활기록부 성적

전형명	최종 학교생활기록부 점수
학생부교과【지역균형전형】	$[교과점수(A)] \div 100 \times 1,000$ (학생부 반영총점)
논술【논술우수자전형】	$[교과점수(A)] \div 100 \times 300$ (학생부 반영총점)
실기/실적【체육특기자전형】	$[교과점수(A) + 비교과점수(B)] \div 100 \times 100$ (학생부 반영총점)

※ 최종 학교생활기록부 점수는 소수점 넷째 자리에서 반올림하여 적용함

라. 학교생활기록부 성적 산출 불가자 비교내신 처리방법

전형명	비교내신 처리방법	비교내신 적용 대상자
논술【논술우수자전형】	논술고사 점수 활용	<ul style="list-style-type: none"> <li>• 2021년 2월 및 이전 고교졸업자</li> <li>• 고등학교 졸업학력 검정고시 합격자</li> <li>• 외국 고등학교 과정 이수자</li> <li>• 학교생활기록부 교과성적이 3개 학기 미만인 자</li> <li>• 학교생활기록부가 없거나 학교생활기록부만으로 석차등급을 산출할 수 없는 자</li> </ul>
실기/실적【체육특기자전형】	경기실적 점수 활용	

마. 학교생활기록부 비교내신 평가표

논술【논술우수자전형】		실기/실적【체육특기자전형】	
논술고사 성적 [700점 만점]	비교내신 점수 [300점 만점]	경기실적 성적 [600점 만점]	비교내신 점수 [100점 만점]
700	300	600	100
672 ~ 699	294	570 ~ 599	98
623 ~ 671	288	540 ~ 569	96
539 ~ 622	282	480 ~ 539	94
420 ~ 538	276	420 ~ 479	92
280 ~ 419	264	330 ~ 419	88
161 ~ 279	240	240 ~ 329	80
77 ~ 160	210	120 ~ 239	70
0 ~ 76	0	0 ~ 119	0

※ 논술고사 성적 및 경기실적 성적은 소수점 첫째 자리에서 반올림하여 적용함



바. 학교생활기록부 성적 산출 예시

1) 학교생활기록부 예시

교과	과목	1학년				2학년				3학년				
		1학기		2학기		1학기		2학기		1학기		2학기(미반영)		
국어	국어	4단위	2등급	4단위	3등급									
	화법과작문					2단위	4등급	2단위	2등급					
	고전읽기									2단위	B(2등급)	3단위	C	
	계산값	공통/일반	① 석차등급점수×이수단위 합계 : $(98 \times 4) + (96 \times 4) + (94 \times 2) + (98 \times 2) = 1,160$ ② 이수단위 합계 : $4 + 4 + 2 + 2 = 12$											
		진로선택	①*석차등급점수×이수단위 합계 : $98 \times 2 = 196$ ②*이수단위 합계 : 2											
영어	영어	3단위	1등급	3단위	2등급									
	영어 I					2단위	2등급	2단위	3등급					
	진로영어									3단위	B(2등급)	3단위	A	
	계산값	공통/일반	② 석차등급점수×이수단위 합계 : $(100 \times 3) + (98 \times 3) + (98 \times 2) + (96 \times 2) = 982$ ③ 이수단위 합계 : $3 + 3 + 2 + 2 = 10$											
		진로선택	②*석차등급점수×이수단위 합계 : $98 \times 3 = 294$ ③*이수단위 합계 : 3											
수학	수학	3단위	3등급	3단위	4등급									
	확률과통계					4단위	4등급	4단위	3등급					
	미적분									4단위	2등급	4단위	3등급	
	기하									4단위	C(3등급)	4단위	C	
	계산값	공통/일반	③ 석차등급점수×이수단위 합계 : $(96 \times 3) + (94 \times 3) + (94 \times 4) + (96 \times 4) + (98 \times 4) = 1,722$ ④ 이수단위 합계 : $3 + 3 + 4 + 4 + 4 = 18$											
진로선택		③*석차등급점수×이수단위 합계 : $96 \times 4 = 384$ ④*이수단위 합계 : 4												
사회	통합사회	3단위	2등급	3단위	4등급									
	생활과윤리					2단위	1등급	2단위	2등급					
	여행지리									3단위	C(3등급)	2단위	B	
	계산값	공통/일반	④ 석차등급점수×이수단위 합계 : $(98 \times 3) + (94 \times 3) + (100 \times 2) + (98 \times 2) = 972$ ⑤ 이수단위 합계 : $3 + 3 + 2 + 2 = 10$											
		진로선택	④*석차등급점수×이수단위 합계 : $96 \times 3 = 288$ ⑤*이수단위 합계 : 3											
과학	통합과학	3단위	1등급	3단위	3등급									
	과학탐구실험					2단위	4등급	2단위	5등급					
	화학 II									4단위	A(1등급)	4단위	C	
	계산값	공통/일반	⑤ 석차등급점수×이수단위 합계 : $(100 \times 3) + (96 \times 3) + (94 \times 2) + (92 \times 2) = 960$ ⑥ 이수단위 합계 : $3 + 3 + 2 + 2 = 10$											
		진로선택	⑤*석차등급점수×이수단위 합계 : $100 \times 4 = 400$ ⑥*이수단위 합계 : 4											

2) 교과점수(A) 산출

지원 예시	반영교과	진로선택 상위3과목	계산방법
학생부교과[지역균형전형] 인문계열	국어	고전읽기	$\frac{[(①+②+③+④) + (①^*+②^*+③^*)]}{[(②+③+④+⑤) + (②^*+③^*+④^*)]} \times (\text{교과성적 반영비율 } 100\%)$ $= (4,836+874) \div (50+9) \times 1.0 = \underline{96.77966...}$
	영어	진로영어	
	수학	기하	
	사회	여행지리	
논술[논술우수자전형] 자연계열	국어	고전읽기	$\frac{[(①+②+③+⑤) + (①^*+②^*+⑤^*)]}{[(②+③+④+⑤) + (②^*+③^*+⑤^*)]} \times (\text{교과성적 반영비율 } 100\%)$ $= (4,824+890) \div (50+9) \times 1.0 = \underline{96.84745...}$
	영어	진로영어	
	수학	기하	
	과학	화학 II	
실기/실적[체육특기자전형]	국어	고전읽기	$\frac{[(①+②+④+⑤) + (①^*+②^*+⑤^*)]}{[(②+③+④+⑤) + (②^*+③^*+⑤^*)]} \times (\text{교과성적 반영비율 } 90\%)$ $= (4,074+890) \div (42+9) \times 0.9 = \underline{87.6}$
	영어	진로영어	
	사회	여행지리	
	과학	화학 II	

3) 비교과점수(B) 산출 : 실기/실적(체육특기자전형)에 한함

출결	학년	수업일수	결석일수			지각			조퇴			결과		
			질병	미인정	기타	질병	미인정	기타	질병	미인정	기타	질병	미인정	기타
	1	191	1	-	2	-	-	-	-	3	-	-	-	-
	2	191	-	3	-	-	5	-	-	-	-	-	-	-
	3	109	-	-	-	3	-	-	-	-	-	-	-	-

미인정결석 3일 + {(미인정지각 5회 + 미인정조퇴 3회 + 미인정결과 0회) ÷ 3} = 5.666... → 결석 5일(소수점 이하 절사)

비교과점수(B) = 10

4) 최종 학생생활기록부 성적 산출 : 소수점 넷째 자리에서 반올림

<b>학생부교과[지역균형전형]</b> (1,000점 만점 중 학생부 성적 100%)	$[ \text{교과점수(A)} ] \div 100 \times 1,000(\text{학생부 반영총점}) = 96,77966... \div 100 \times 1,000 = 967,7966... \rightarrow \underline{967.797}$
<b>논술[논술우수자전형]</b> (1,000점 만점 중 학생부 성적 30%)	$[ \text{교과점수(A)} ] \div 100 \times 300(\text{학생부 반영총점}) = 96,84745... \div 100 \times 300 = 290,5424... \rightarrow \underline{290.542}$
<b>실기/실적[체육특기자전형]</b> (1,000점 만점 중 학생부 성적 10%)	$[ \text{교과점수(A)} + \text{비교과점수(B)} ] \div 100 \times 100(\text{학생부 반영총점}) = ( 87.6 + 10 ) \div 100 \times 100 = \underline{97.6}$

# VII

## 지원자 유의사항

### 1 수시모집 지원 횟수 제한

- 수시모집에서 6개 전형을 초과하여 지원한 경우 지원자격을 부여하지 않으므로 수험생들은 이를 유의하여 지원하여야 함  
(타 대학에 지원한 횟수를 포함하며, 산업대학·전문대학에 지원한 경우는 횟수에 포함하지 않음)  
※ 재외국민과 외국인 특별전형도 지원 횟수 산정 대상에 포함(단, 부모 모두 외국인인 외국인 전형은 제외)
- 지원자가 6개 전형을 초과하여 지원할 경우, 초과접수한 모든 전형은 접수취소 처리됨

### 2 복수지원 제한

- 수시모집 원서접수 시, 하나의 전형에서는 하나의 모집단위에만 지원 가능함
- 수시모집 합격자(최초 합격자 및 총원 합격자)는 등록 여부와 상관없이 정시 및 추가모집에 지원할 수 없음
- 전문대학 수시모집 합격자는 다른 모집시기에 실시하는 대학·산업대학·교육대학 및 전문대학의 모집에 지원할 수 없으며, 대학·산업대학 및 교육대학의 수시모집에 합격한 자도 전문대학이 실시하는 다른 모집시기에 지원할 수 없음
- 산업대학 수시모집 합격자는 다른 모집시기에 실시하는 대학·산업대학·교육대학 및 전문대학의 모집에 지원할 수 없으며, 대학·교육대학 및 전문대학의 수시모집에 합격한 자도 산업대학이 실시하는 다른 모집시기에 지원할 수 없음
- '대학(산업대학, 교육대학, 전문대학 포함)'과 '특별법에 의해 설치된 대학·각종학교' 간에는 복수지원 금지 및 이중등록 금지 원칙을 적용하지 않음  
- 특별법에 의해 설치된 대학 및 각종학교 : 육·해·공군사관학교, 국군간호사관학교, 경찰대학, 광주과학기술원, 대구경북과학기술원, 울산과학기술원, 한국과학기술원, 한국에너지공과대학교, 한국예술종합학교, 한국전통문화대학교, 한국폴리텍대학, 한국방송통신대학교 등
- 대학별 입학전형이 종료된 후, 복수지원 위반 사실이 전산자료 검색을 통해 확인될 경우 입학할 무효로 함

### 3 이중등록 금지

- 수시모집 합격자가 총원 합격자 발표 기간 중 다른 대학의 총원 합격 통보를 받은 경우, 차순위 수험생의 합격 기회 박탈 등 선의의 피해자 발생을 사전에 방지하기 위하여 합격자는 등록을 원하지 않는 대학에 등록 포기 의사를 즉시 전달하여야 함  
※ 본교 수시모집에서 2개 이상의 전형에 중복 합격한 경우, 1개의 전형만을 선택하여 등록하여야 함
- 입학 학기가 같은 2개 이상의 대학(산업대학·교육대학·전문대학 포함)에 합격한 자는 1개의 대학에만 등록(온라인 문서등록 포함)하여야 하며, 이를 위반할 경우 등록한 모든 대학의 합격이 취소됨

### 4 올바른 입시문화 정착 및 선의의 피해자 발생 방지 안내

- 입학이 허가된 학생이 다음의 어느 하나에 해당하는 부정행위를 한 경우에는 불합격 처리 또는 그 입학허가를 취소하며, 입학허가 후에 발견된 때에는 입학을 취소함
  - 입학전형에 위조 또는 변조, 허위 기재 등 거짓 자료를 제출한 경우
  - 입학전형에 다른 사람을 대리 응시하게 한 경우
  - 그 밖에 입학전형에서 다른 응시자의 답안지를 보거나 다른 응시자에게 자신의 답안지를 보여주는 등 입학 전형을 공정하게 시행·관리하는 데에 부당한 영향을 미치는 행위를 한 경우
- 입학사정에 사용된 전형자료에 주요사항이 누락된 경우 불이익을 받을 수 있음
- 상기 항에 따라 입학이 취소되는 경우 해당자가 납부한 등록금은 반환하지 아니함  
단, 등록금을 납부한 학기가 종료되지 않은 경우에는 「대학 등록금에 관한 규칙(법제처 국가법령정보센터)」 중 별표 「등록금의 반환 기준」에 따라 반환함
- 본교 및 타 대학에서 상기 항에 따라 입학이 취소된 자는 입학이 취소된 날로부터 3년간 본교에 입학할 수 없음

## 5 원서접수 및 지원자격 관련 사항

- 가. 본교 수시모집 모든 전형 간 복수지원이 가능함
  - 예시 : 논술(논술우수자전형)과 학생부교과(지역균형전형)에 복수지원 가능하며, 지원 횟수는 2회로 계산됨
- 나. 전형료를 결제하면 원서접수가 완료되며, 접수된 서류와 전형료는 취소나 변경, 반환할 수 없음
  - ※ 타 대학 전형일정(면접, 논술, 실기 등)과 중복되더라도 원서접수 취소 및 전형료 환불 불가
- 다. 원서접수 시 오기 또는 누락이 없도록 특히 유의하여 작성(입력)하여야 하며, 입학원서에 입력한 내용이 사실과 달라서 발생하는 불이익에 대하여 본 대학에서는 책임지지 않음
- 라. 원서접수 시 반드시 사진을 등록해야 함(최근 3개월 이내에 촬영된 탈모 상반신 사진)
- 마. 입학원서에 기재된 연락처는 항상 연락이 가능하여야 하며, 전화번호 및 주소의 오기 또는 변경으로 인하여 연락이 두절된 경우 발생하는 불이익에 대하여 본 대학에서는 일체의 책임을 지지 않음
- 바. 제출 서류의 위조 및 부정행위가 확인될 경우와 기타 부정한 방법으로 합격 또는 입학한 사실이 확인될 경우 입학한 후라도 합격 또는 입학을 취소하며, 납부한 등록금은 반환하지 않음
  - ※ 제출된 모든 서류는 발급기관에 추후 사실 확인 예정
- 사. 서류제출 마감일까지 전형별로 요구되는 서류를 제출하지 않을 경우, 지원자격 미달로 처리됨
- 아. 2024년 1~2월 졸업 예정자의 경우 2024년 3월 입학일 전까지 졸업하지 못하면 합격이 취소됨

## 6 외국 고등학교 졸업(예정)자 서류 제출 시 유의사항

- 가. 해당 서류 : 외국 고등학교에서 발급한 졸업(예정)증명서, 성적증명서 등
- 나. 유의사항
  - 1) 외국 고등학교에서 발행한 졸업(예정)증명서는 아포스티유/영사확인을 받은 서류여야 함  
(단, 교육부 인가를 받은 재외한국학교의 발급서류는 아포스티유/영사확인을 받지 않아도 유효함)
  - 2) 한국어나 영어 이외의 언어로 작성된 서류는 원본과 함께 공증받은 번역본(한국어 또는 영어)을 제출해야 함
  - 3) 제출 서류상의 이름이 각각 다른 경우, 동일인임을 증명하는 해당국 법원의 동일인 증명서를 첨부해야 함
  - 4) 제출 서류는 원본 제출을 원칙으로 하되, 부득이한 경우 본교 입학처에서 원본대조필을 받은 서류를 제출할 수 있음
  - 5) 원서접수 당시 외국 고등학교 졸업예정자인 경우, 최종 등록 시 2024. 2. 29.(목)까지 아포스티유/영사확인을 받은 고등학교 졸업증명서를 본교 입학처로 제출해야 함
    - ※ 단, 일본 등 3월 졸업 국가는 2024. 3. 29.(금)까지 제출

### 아포스티유(Apostille) 및 영사확인 관련 안내

#### • 아포스티유(Apostille) 협약

- 외국 공문서에 대한 인증의 요구를 폐지하는 협약(Convention Abolishing the Requirement of Legalization for Foreign Public Document, '07.7.14.부 우리나라에 발효)
- 협약 가입국 간 공문서의 원활한 상호 인증을 위하여 외국 공관의 영사확인 절차를 폐지하고 공문서 발행국가가 이를 확인
- 아포스티유 확인이 된 협약가입국의 문서는 재외공관 영사확인과 동일한 효력 발생
- 사증발급신청서 발급 등 신청 시 첨부서류 중 영사확인을 요건으로 하는 제출서류는 기존 영사확인(비체약국) 또는 아포스티유 확인을 거친 문서도 인정 (출입국심사과-8354, '07.8.13.)

#### • 아포스티유(Apostille) 발급절차

- 공문서(국·공립학교 등)  
해당국가 공문서 발급 → Apostille 발급기관 방문 → Apostille 발급신청 → Apostille 발급기관 심사 → Apostille 발급
- 사문서(사립학교 등)  
해당국가 사문서 발급 → 해당국 공증사무소 공증 → Apostille 발급기관 방문 → Apostille 발급신청 → Apostille 발급기관 심사 → Apostille 발급
- ※ 사문서의 경우 해당 국가 공증인법 및 변호사법에 따라 차이가 있을 수 있으나 통상 해당국가에서 공증을 받은 후 제출하면 아포스티유 확인 가능

아포스티유(Apostille) 관련 문의  
외교부 02)2002-0251~2 / 영사콜센터 02)3210-0404

## 7 전형 관련 사항(면접평가 · 논술고사 · 실기고사)

가. 수험생은 전형 당일 반드시 신분증을 지참하여야 하며, 신분증 미소지자는 응시할 수 없음

- 신분증 : 주민등록증, 학생증(고교장 발행), 여권, 운전면허증, 청소년증, 장애인등록증만 인정함
- 고교장 발행 학생증(학생 사진이 인쇄되어야 함) 및 청소년증의 경우 고교 재학 중인 자에 한하여 인정함
- 신분증 분실자의 경우 주민센터에서 발행한 '주민등록증 발급 신청 확인서'는 인정함(사진 부착)
- 여권의 경우 유효기간 내의 여권만 인정함

나. 지각자는 고사에 응시할 수 없음(장소 및 시간은 고사 3일 전, 본교 입학홈페이지에 공고함)

다. 별도의 예비소집은 없음

라. 고사실에는 휴대폰, MP3, 전자시계, 전자사전, 디지털카메라, 전자펜, 무전기, PMP 등 각종 전자기기를 지참할 수 없으며, 이를 휴대 및 사용할 시 부정행위자로 간주하여 퇴실 조치함

마. 학생부종합전형 면접평가 진행 중 응시자는 블라인드 면접에 저해되는 행동(성명/수험번호/출신고교/부모직업 언급 등)을 해서는 안 되며, 이를 어길 시 평가에 불이익을 받을 수 있음

바. 수험생은 감독위원의 통제 및 지시에 응하여야 하며, 이에 불응할 시 퇴실 조치함

사. 실기고사를 진행하는 실기/실적【체육특기자전형】지원자 전원은 전형일 단체 상해보험에 의무 가입됨

## 8 합격자 발표 및 등록 안내

가. 합격자 발표(총원합격자 포함) : 본교 입학홈페이지【<https://iphak.kw.ac.kr>】에 공고함

- 1) 합격자는 본교 입학홈페이지를 통해 반드시 직접 확인해야 하며, 미확인으로 인한 수험생의 불이익에 대하여 본 대학에서 일체의 책임을 지지 않음
- 2) 미등록 결원 발생 시 총원합격자를 발표하며, 최종 총원합격자 발표 이후 미등록 인원이 발생할 경우 정시모집으로 이월하여 선발함
- 3) 연락 두절로 총원합격 통보가 되지 않더라도 합격자로 처리되어 정시 또는 추가모집에 지원할 수 없음

나. 합격자 등록(총원합격자 포함)

- 1) 본교 수시모집에 합격한 자는 지정 등록기간 내에 온라인 문서등록을 마친 후 등록금 납부 기간에 등록금을 납부하여야 하며, 등록을 하지 않은 자는 등록을 포기한 것으로 간주하여 합격을 취소함
    - 등록금 납부 방법 : 본교 입학홈페이지에서 등록금 고지서를 확인한 후, 지정된 은행에 납부함
  - 2) 본교에 합격하고 등록한 자가 등록을 포기하고자 할 경우에는 반드시 등록포기 절차를 마친 후 다른 대학에 등록하여야 함(단, 포기하여도 합격 및 등록에 대한 전산기록은 존재함)
- ※ 등록포기 방법 : 【Ⅷ. 등록포기 안내】(p.56) 참조

## 9 개인정보 수집 및 이용 안내

가. 개인정보의 종류

- 지원자 성명, 주민등록번호, 주소, 전형구분, 계열구분, 지원학부(학과), 졸업일자, 수험번호, 주야구분, 출신학교 (최종학력 구분, 재학/졸업학교명, 졸업연도, 고교 전화번호), 휴대전화번호, 자택 전화번호, 이메일 주소, 추가 연락처, 환불계좌(은행, 계좌번호, 예금주) 등

나. 개인정보의 수집 및 이용 목적

- 대입 원서 접수 및 대입 전형을 위해 개인정보가 사용됨
- 최종합격자의 개인정보는 학적업무 및 교육/연구/행정, 대학생활 및 정보 안내의 목적으로 이용됨

다. 개인정보의 보유 및 이용기간

- 개인정보 보유기간의 경과, 처리목적 달성 등 개인정보가 불필요하게 되었을 때는 지체없이 해당 정보를 파기함

라. 동의를 거부할 권리와 동의 거부에 따른 불이익

- 지원자는 개인정보의 수집 및 이용에 대하여 동의를 거부할 수 있으나, 거부할 시 원서접수를 할 수 없음
- 이에 따라 본교에 2024학년도 신입학 수시모집 원서접수를 하는 것으로 지원자의 개인정보 수집 및 이용에 동의하는 것으로 간주함

마. 본교 입학처는 '교육부 대입전형 공정성 강화방안(2019. 11.)' 및 '2023년 고교교육 기여대학 지원사업'에 따라 학생부종합전형 일부 모집단위에서 면접평가 과정을 녹화·녹음할 수 있으며, 원서접수 시 수험생에게 사전 동의를 받아 실시 예정임

## 10 개인정보 취급 위탁에 대한 동의 안내

가. 대입 원서 접수 및 대입 전형에 위해 다음과 같이 개인 정보를 위탁하고 있으며, 관계 법령에 따라 위탁 계약 시 개인정보가 안전하게 관리될 수 있도록 필요한 사항을 규정하고 있음

수탁업체	위탁업무 내용	개인정보의 보유/이용 기간	비고
한국교육학술정보원	학교생활기록부 온라인 추출	처리목적 달성 시 또는 위탁계약 종료 시까지	
한국교육과정평가원	수능성적 온라인 추출		장학생 선발
한국대학교육협의회	복수지원 및 이중등록 조항 위반 사전 예방 및 위반자에게 통보		고등교육법 시행
입학업무 관련 대행업체	원서접수, 입학관리시스템, 종합평가시스템, 녹화·녹음, 논술채점시스템 등		

나. 개인정보 취급 위탁에 대해 동의하지 않을 경우 대입 원서를 접수할 수 없음

다. 이에 따라 본교에 2024학년도 신입학 수시모집 원서접수를 하는 것으로 개인정보 취급 위탁에 대한 동의를 하는 것으로 간주함

## 11 학교생활기록부 온라인 제공 동의 안내

가. 적용 대상 : 2016년 이후 졸업(예정)자 중 온라인 제공 대상교 출신자(일부 학교 제외)

※ 학교생활기록부 온라인 제공 대상교는 인터넷 원서접수 시 확인 가능함

나. 제공 항목 : 한국교육학술정보원에서 제공되는 제반 항목

※ 2015년 2월 및 이전 졸업자, 학교생활기록부 온라인 제공 비동의자/비대상교 출신자는 학교생활기록부 사본을 서류 제출 마감일인 2023. 9. 18.(월)까지 제출해야 함

## 12 기타 안내 사항

가. 입학전형의 성적은 공개하지 않음

나. 지원자가 모집인원에 미달한 경우라도, 대학입학 전형 성적이 본교가 설정한 기준보다 현저하게 부족하여 대학수학능력이 불충분하다고 판단되는 자는 입학 불허할 수 있음

다. 전형기간 중 수험생에게 알리는 공지사항과 합격자 발표는 본교 입학홈페이지에 공고함

라. 입학전형의 공정성 및 투명성 강화를 위해 입시 결과에 대한 이의신청 절차를 운영하며, 수험생은 당해연도 입시 결과에 대해 공식적으로 이의를 제기할 수 있음

이의신청서 접수



이의신청 내용 검토



이의신청 심의



이의신청 결과 통보

※ 이의신청서는 본교 입학홈페이지 서식자료실에서 다운로드하여 작성 후 등기우편 제출

## 13 입학 관련 부서 전화번호

부서명	전화번호	안내사항
입학관리팀	02) 940 - 5640~3	입학전형 안내 및 제반 업무
입학사정관실	02) 940 - 5797~9	
교육지원팀	02) 940 - 5021~3	수강신청, 휴학, 전과 및 복수전공, 증명서 발급 등
	02) 940 - 5511~2	
학생복지팀	02) 940 - 5032~3	재학생 장학제도, 학자금 대출
경력개발팀	02) 940 - 5035~6	취업
생활관 운영팀	02) 940 - 5282	기숙사

※ 본 모집요강에 명시되지 않은 사항은 본교 입학전형관리위원회가 정하는 바에 따름

# VIII

## 등록포기 안내

1 등록포기 신청 기간 : 2023. 12. 22.(금) 10:00 ~ 12. 28.(목) 18:00까지

## 2 등록포기 절차

가. 본교 수시모집 합격자가 등록 완료 후 등록을 포기하고자 할 경우, 반드시 정해진 기간 내에 본교 입학 홈페이지【<https://iphak.kw.ac.kr>】에서 등록포기 신청을 해야 함

나. 등록포기 신청 접수 및 처리 절차



※ 등록포기 신청 후 번복 불가



# IX 전형료

## 1 전형료

전형명	전형료	비고
<ul style="list-style-type: none"> <li>· 학생부종합【광운참빛인재전형 I - 면접형】</li> <li>· 학생부종합【소프트웨어우수인재전형】</li> </ul>	80,000원 (1단계 55,000원, 2단계 25,000원)	1단계 불합격자 25,000원 환불
<ul style="list-style-type: none"> <li>· 학생부종합【광운참빛인재전형 II - 서류형】</li> <li>· 학생부종합【농어촌학생전형】</li> <li>· 학생부종합【특성화고졸업자전형】</li> <li>· 학생부종합【특성화고등을졸업한재직자전형】</li> <li>· 학생부종합【서해5도출신자전형】</li> </ul>	55,000원	
<ul style="list-style-type: none"> <li>· 학생부교과【지역균형전형】</li> </ul>	35,000원	
<ul style="list-style-type: none"> <li>· 논술【논술우수자전형】</li> </ul>	65,000원	
<ul style="list-style-type: none"> <li>· 실기/실적【체육특기자전형 - 축구, 아이스하키】</li> </ul>	70,000원	

※ 인터넷 원서접수 수수료는 본교에서 부담함

## 2 전형료 면제

가. 아래 대상자는 수시모집 모든 전형에 대한 전형료를 면제(환불)함

- 「고등교육법시행령」 제42조의3제1항에 해당하는 지원자 : **국가보훈대상자, 국민기초생활보장법에 따른 수급자**

나. 면제(환불) 대상자 자격 기준 및 제출서류

면제 대상자	자격 기준	자격 증빙서류(제출서류)
국가보훈대상자	· 「국가보훈기본법」 제3조 제2호에 따른 국가보훈대상자	<ul style="list-style-type: none"> <li>· 대학입학특별전형 대상자 증명서(해당 보훈지칭 발급) 1부</li> <li>· (조)부모가 보훈대상자인 경우 : 대학 수업료 등 면제 대상자 증명서 1부</li> <li>· 본인이 보훈대상자인 경우 : 교육 지원 대상자 증명서 1부</li> </ul>
기초생활수급자	· 「국민기초생활보장법」 제2조 제1호, 제2호에 따른 수급(권)자 및 그의 자녀	· 수급자 증명서(시, 군, 구청 또는 주민센터 발급) 1부

다. 면제(환불) 대상자 자격 증빙서류 제출 안내

- 제출기한 : **2023. 9. 18.(월) 우편 소인분까지 접수**  
 ※ 단, 모든 서류는 **2023. 8. 21.(월) 이후 발급분만 인정**  
 ※ 정해진 기간 내에 서류를 제출하지 않은 경우에는 전형료를 면제(환불)하지 않음
- 제출방법 : 등기우편 제출 [(01897)서울특별시 노원구 광운로20, 광운대학교 화도관 109호]  
 ※ 등기우편 영수증을 반드시 보관하여야 함  
 ※ 발송 봉투와 해당 서류의 우측 하단에 '전형명, 지원 모집단위, 수험번호, 지원자 이름' 기재 요망  
 ※ 증빙서류상의 이름이 지원자 본인이 아닌 경우 가족관계증명서(부 또는 모 기준) 1부, 주민등록표등본 1부를 추가로 제출하여야 함

### 3 전형료 환불

가. 원서접수 완료 이후에는 납부한 전형료를 환불하지 않음

※ 면접평가·논술고사·실기고사 대상자가 해당 전형일에 결시한 경우에도 전형료를 환불하지 않음

나. 「고등교육법 시행령」 제42조의3제2항에 따른 입학전형료 반환 사유에 해당될 경우에는 예외적으로 전형료의 일부 혹은 전액을 환불할 수 있음

고등교육법 시행령 제42조의3제2항에 따른 입학전형료 반환 사유	반환액
• 입학전형에 응시한 사람이 착오로 과납한 경우	• 과납한 금액
• 대학의 귀책사유로 입학전형에 응시하지 못한 경우	• 납부한 입학전형료 전액
• 천재지변으로 인하여 입학전형에 응시하지 못한 경우	• 납부한 입학전형료 전액
• 질병 또는 사고 등으로 의료 기관에 입원하거나 본인의 사망으로 입학전형에 응시하지 못한 경우 (해당 사항을 증명할 수 있는 경우만 해당함)	• 납부한 입학전형료 전액
• 단계적으로 실시하는 입학전형에 응시하였으나 최종 단계 전에 불합격한 경우	• 납부한 입학전형료 중 응시하지 못한 단계의 입학전형에 드는 금액

다. 학생부종합【광운참빛인재전형 I - 면접형】, 학생부종합【소프트웨어우수인재전형】 1단계 불합격자에게는 1단계 합격자 발표 후 3주 이내에 전형료 일부(25,000원)를 환불함

※ 전형료 면제자 제외

※ 환불을 위하여 원서접수 시 은행명, 계좌번호 및 예금주명을 정확하게 기재할 것

### 4 전형료 잔액 반환

가. 본교는 「고등교육법」 제34조의4제5항 및 「고등교육법 시행령」 제42조의3에 따라 입학전형을 마친 후 입학전형 관련 수입/지출에 따른 잔액이 발생할 경우 2024. 4. 30.(화)까지 입학전형에 응시한 사람에게 납부한 입학전형료에 비례하여 반환할 예정임

나. 입학전형료 반환 방법은 원서접수 시 아래 방법 중 하나를 선택하여야 함

- 반환대상자가 인터넷 원서접수 시 입력한 금융기관의 환불계좌로 이체(권장)
- 본교 직접 방문

다. 반환 방법 중 '반환 대상자가 금융기관의 환불계좌로 이체'하는 방법을 선택하는 경우에는 반환할 금액에서 금융기관의 전산망을 이용하는 데 드는 비용을 차감하고 반환하며 금융기관의 전산망을 이용하는 데 드는 비용이 반환할 금액 이상이면 반환하지 않음



# 학사안내

## 1 신입학 수시모집 장학제도

장학명	선발기준 및 자격	선발인원	장학 혜택	비고
참빛 입학 장학생	<ul style="list-style-type: none"> <li>• 자연계열 수능 4개 영역【국어, 수학(기하 또는 미적분), 영어, 과학탐구(2과목 평균)] 등급 합이 5 이내인 자</li> <li>• 인문계열 수능 4개 영역【국어, 수학, 영어, 사회탐구/과학탐구(2과목 평균)] 등급 합이 5 이내인 자</li> </ul>	<ul style="list-style-type: none"> <li>• 자연 : 4명</li> <li>• 인문 : 3명</li> </ul>	<ul style="list-style-type: none"> <li>• 4년간 수업료 전액 면제</li> <li>• 4년간 매 학기 학업지원금 300만원 지급</li> </ul>	<ul style="list-style-type: none"> <li>• 직전학기 성적 3.5 이상 취득한 학기에만 지급</li> <li>• 본교 일반대학원(석·박사) 입학 시 수업료 전액 지원</li> <li>• 해외 자매결연 대학에 교환학생으로 우선 파견 (단, 성적 및 어학능력 자격 기준 통과자에 한함)</li> </ul>
비마 입학 장학생	<ul style="list-style-type: none"> <li>• 자연계열 수능 4개 영역【국어, 수학(기하 또는 미적분), 영어, 과학탐구(2과목 평균)] 등급 합이 6 이내인 자</li> <li>• 인문계열 수능 4개 영역【국어, 수학, 영어, 사회탐구/과학탐구(2과목 평균)] 등급 합이 6 이내인 자</li> </ul>	<ul style="list-style-type: none"> <li>• 자연 : 8명</li> <li>• 인문 : 6명</li> </ul>	<ul style="list-style-type: none"> <li>• 4년간 수업료 전액 면제</li> <li>• 4년간 매 학기 학업지원금 150만원 지급</li> </ul>	<ul style="list-style-type: none"> <li>• 직전학기 성적 3.5 이상 취득한 학기에만 지급</li> </ul>
입학성적 우수 장학생 (수시 A)	수시모집 각 전형의 계열별 입학성적(총점)이 우수한 자 <ul style="list-style-type: none"> <li>• 대상 전형 학생부종합(광운참빛인재전형 I - 면접형) 학생부종합(광운참빛인재전형 II - 서류형) 학생부종합(소프트웨어우수인재전형)</li> </ul>	<ul style="list-style-type: none"> <li>• 자연 : 35명</li> <li>• 인문 : 21명</li> <li>• 전형별/계열별 세부 선발인원은 별도로 정함</li> </ul>	<ul style="list-style-type: none"> <li>• 1년간 수업료 50% 감면</li> </ul>	<ul style="list-style-type: none"> <li>• 직전학기 성적 3.5 이상 취득한 학기에만 지급</li> <li>• 입학 후 최초 2개 학기 연속 재학 시 두 번째 학기 부터 수업료의 50% 감면 (군휴학 및 질병휴학에 한해 비연속 재학 인정)</li> </ul>
입학성적 우수 장학생 (수시 B)	<ul style="list-style-type: none"> <li>• 학생부종합(농어촌학생전형)</li> <li>• 학생부종합(특성화고졸업자전형)</li> <li>• 학생부교과(지역균형전형)</li> <li>• 논술(논술우수자전형)</li> </ul>	<ul style="list-style-type: none"> <li>• 자연 : 35명</li> <li>• 인문 : 21명</li> <li>• 전형별/계열별 세부 선발인원은 별도로 정함</li> </ul>	<ul style="list-style-type: none"> <li>• 한 학기 수업료 50% 감면</li> </ul>	<ul style="list-style-type: none"> <li>• 직전학기 성적 3.5 이상 취득한 학기에만 지급</li> <li>• 입학 후 최초 2개 학기 연속 재학 시 두 번째 학기 수업료의 50% 감면 (군휴학 및 질병휴학에 한해 비연속 재학 인정)</li> </ul>
광운 드림 장학생	수도권(서울, 경기, 인천) 이외 지역 소재 고교 졸업(예정)자로서 입학성적(총점)이 우수한 자 <ul style="list-style-type: none"> <li>• 대상 전형 학생부종합(광운참빛인재전형 I - 면접형) 학생부종합(광운참빛인재전형 II - 서류형) 학생부종합(소프트웨어우수인재전형) 학생부종합(농어촌학생전형) 학생부종합(특성화고졸업자전형) 학생부교과(지역균형전형) 논술(논술우수자전형)</li> </ul>	<ul style="list-style-type: none"> <li>• 자연 : 13명</li> <li>• 인문 : 10명</li> <li>• 전형별/계열별 세부 선발인원은 별도로 정함</li> </ul>	<ul style="list-style-type: none"> <li>• 한 학기 수업료 50% 감면</li> </ul>	<ul style="list-style-type: none"> <li>• 직전학기 성적 3.5 이상 취득한 학기에만 지급</li> <li>• 입학 후 최초 2개 학기 연속 재학 시 두 번째 학기 수업료의 50% 감면 (군휴학 및 질병휴학에 한해 비연속 재학 인정)</li> </ul>
선취업후진학 지원 장학생	학생부종합(특성화고등졸업한재직자전형-정원 내/외)로 입학한 자	해당인원	<ul style="list-style-type: none"> <li>• 4년간 수업료 20% 감면</li> </ul>	<ul style="list-style-type: none"> <li>• 직전학기 성적 3.0 이상 취득한 학기에만 지급</li> </ul>
공통사항	<ul style="list-style-type: none"> <li>• 장학생 선발은 최초합격자를 대상으로 하며, 미등록으로 인한 결원은 차순위 대상자에게 승계하지 않음 (단, '선취업후진학 지원 장학생'은 충원합격자를 포함하여 선발함)</li> <li>• 입학 후 2개 이상의 교내장학에 중복 해당하는 경우는 상위 장학 하나만 적용함(국가장학금은 중복수혜 가능)</li> <li>• 국가장학과 교내장학에 중복 해당하는 경우는 국가장학을 우선 적용한 뒤 차액에 대해 교내장학을 적용하며, 장학 합산액은 수업료를 초과하여 지급하지 않음</li> <li>• 입학 후 성적기준을 충족하지 못한 학기에는 장학금을 지급하지 않으며 장학금 수혜횟수는 차감함. 이후 성적기준을 충족할 경우 잔여 수혜횟수 범위 내에서 장학금을 지급함               <ul style="list-style-type: none"> <li>※ 4년 장학의 경우 최초 정규 8개 학기가 지급 대상이며, 만약 1개 학기에 성적기준 미충족 시 7개 학기만 지급</li> <li>※ 2년 장학의 경우 두 번째 학기부터 다섯 번째 학기(4개 학기)가 지급 대상이며, 만약 1개 학기에 성적기준 미충족 시 3개 학기 만 지급</li> <li>※ 1년 장학의 경우 두 번째, 세 번째 학기(2개 학기)가 지급 대상이며, 만약 1개 학기에 성적기준 미충족 시 1개 학기만 지급</li> <li>※ 한 학기 장학의 경우 두 번째 학기가 지급 대상이며, 만약 직전학기 성적기준 미충족 시 미지급</li> </ul> </li> <li>• 직전학기 성적은 확인용 성적증명서(F학점을 포함하여 평점평균 산출)를 기준으로 하며, 직전학기를 유급한 경우 성적기준 미충족으로 장학금을 지급하지 않음</li> <li>• 4년간 지급하는 장학금의 경우 건축학과(5년제) 신입생은 5년간 지급함</li> <li>• 입학성적우수 장학생(수시 A/B)과 광운 드림 장학생 선발 시 전형/모집단위별 장학생 선발인원은 각각 해당 전형/모집단위 모집인원의 10%를 초과할 수 없음(10% 초과 시 해당 전형 다른 모집단위의 차순위자로 선발)               <ul style="list-style-type: none"> <li>※ 모집인원의 10% 계산 시 소수점 이하는 반올림하며, 결과가 0인 경우 1명으로 인정함</li> </ul> </li> </ul>			

## 2 재학생 장학제도

장학명	선발기준 및 자격	선발인원	장학 혜택	신청시기	
수석 장학금	성적우수자로서 직전학기 취득성적이 15학점(4학년 12학점) 이상, 평량평균이 3.0 이상인 자 또는 학과 자체기준에 의거, 이에 해당하는 자	해당인원	등록금 전액	6월 1~2주 12월 1~2주	
참빛 장학금			등록금의 50%		
비마 장학금			등록금의 25%		
프론티어 장학금	학과 봉사활동이 인정되는 자로서 직전학기 취득성적이 15학점(4학년 12학점) 이상, 평량평균이 2.5 이상인 자	해당인원	등록금의 25%		
화도 장학금	가정형편 곤란자로서 직전학기 취득성적이 12학점 이상, 평량평균이 2.0 이상인 자	해당인원	등록금의 50%	1월 3~4주 7월 3~4주	
동해 장학금			등록금의 25%		
보훈 장학금	본인 또는 (조)부모가 보훈대상자인 자로서 「국가유공자 등 예우 및 지원에 관한 법률」이 규정하는 조건을 충족하는 자	해당인원	등록금 전액		
새터민 장학금	북한이탈주민 본인 또는 자녀로서 「북한이탈주민의 보호 및 정착지원에 관한 법률」이 규정하는 조건을 충족하는 자	해당인원	등록금 전액		
외국인 장학금	신(편)입학 외국인 특별전형 입학자	해당인원	해당금액		
체육특기자 장학금	체육특기자전형 입학자로서 체육위원회의 추천을 받아 장학생으로 결정된 자 중 선수활동을 지속하는 자	해당인원	해당금액		
로봇게임단 장학금	주관부서 장의 추천을 받아 장학생으로 결정된 자로서 본교 로봇게임단 활동을 지속하는 자	해당인원	등록금 전액	1월 1~2주 7월 1~2주	
국가고시 장학금	국가고시장학금(1종) : 국가공무원 5급(행정직, 기술직), 외교관후보자 및 공인회계사, 변리사 시험의 합격자로서 직전학기 취득성적이 15학점(4학년 12학점) 이상, 평량평균이 2.5 이상인 자	해당인원	<ul style="list-style-type: none"> <li>1차합격자 : 합격일 후 다음 학기 부터 2개 학기 등록금 전액</li> <li>최종합격자 : 합격일 후 다음 학기 부터 졸업학기까지 등록금 전액</li> </ul>		
	국가고시장학금(2종) : 세무사, 관세사, 공인노무사, 감정평가사 시험의 합격자로서 직전학기 취득성적이 15학점(4학년 12학점) 이상, 평량평균이 2.5 이상인 자	해당인원	<ul style="list-style-type: none"> <li>1차합격자 : 합격일 후 다음 학기 부터 2개 학기 등록금의 25%</li> <li>최종합격자 : 합격일 후 다음 학기 부터 졸업학기까지 등록금의 50%</li> </ul>		
가족 장학금	가족(직계2대, 형제자매, 부부)이 복수 이상으로 재학 중인 학생(신청일 현재)으로서 장학금 지급대상자(신청자)의 직전학기 취득성적이 15학점(4학년 12학점) 이상, 평량평균 2.5 이상인 자 ※ 신청학생 모두 '학부' 재학생(정규학기 내)이어야 함 학부-대학원, 학부-정보과학교육원인 경우 신청 불가	해당인원	<ul style="list-style-type: none"> <li>2명 : 신청자 등록금의 1/3</li> <li>3명 이상 : 신청자 등록금 전액</li> </ul>	4월 1~2주 10월 1~2주	
봉사 장학금	학생회 및 교내 자치단체 활동에 공로가 있는 자로서 직전학기 취득성적이 15학점(4학년 12학점) 이상, 평량평균이 2.0 이상인 자	해당인원	해당금액	4월 3~4주 10월 3~4주	
빛술재 장학금	본교 공공기숙사 입주 학생 중 지방출신학생, 장애학생 및 가정형편 곤란자(소득수준 70% 이하)	해당인원	기숙사비의 30%	해당시기	
SW장학금	SW 관련 대회 입상 등 객관적으로 SW능력을 인정받은 자 및 SW연계전공 이수학생 중 우수한 자로서 SW중심대학사업단 장학위원회의 심의를 거친 해당 연도 장학금 지급기준에 의거, 이에 해당하는 자	해당인원	해당금액	해당시기	
근로 장학금	교내 각 부서에 배치되어 일정시간의 근로를 제공한 자	해당인원	해당금액	3월 1~2주	
교외	광운소프트웨어 우수인재 장학금	수시모집 학생부종합(소프트웨어우수인재전형) 입학자 중 각 학부별 전형 최종성적(서류 및 면접평가)이 1~3위인 자 ※ 최종등록자를 대상으로 하며, 동점자 발생 시 대상자 모두 선발	해당인원	<ul style="list-style-type: none"> <li>1위 : 1년간 등록금 전액</li> <li>2, 3위 : 1년간 등록금의 50%</li> </ul>	<ul style="list-style-type: none"> <li>1학기 장학금 : 6월 1일 이후 지급</li> <li>2학기 장학금 : 직전학기 취득성적 15학점 이상, 평량평균 3.5 이상 유지할 경우 지급</li> </ul>
	한국장학재단 등 50여 개 단체	외부장학재단 선발 기준에 의함	연 인원 : 250여 명	해당금액	해당시기

※ 상기 내용은 2023년 4월 30일 기준임, 자세한 내용은 본교 홈페이지 공지사항 게시판 참조

※ 문의처 : 신입학 장학제도(입학관리팀 02-940-5640~3) / 재학생 장학제도(학생복지팀 02-940-5032~3)

### 3 기숙사(빛슬재)

가. 입사유형 : 12개월 / 6개월 / 4개월(학기) 단위 신청

나. 실 수 및 수용인원

구분	A동(남자)	B동(여자)	합계	비고
실 수	318실	173실	491실	· 2인실 486실 · 장애인실 5실
수용인원	633명	344명	977명	

다. 신청 자격 : 광운대학교 학부 및 대학원 재학생(복학생 포함) 또는 신·편입생으로서, 입사 제한에 해당하지 않는 자

라. 신청 방법 : 추후 학교 홈페이지 공지사항 안내

마. 선발 방법

1) 선발순위

순위	대상	비고
1순위	장애인	장애인실 5실(1인실)을 제외하고 모든 장애인은 일반실(2인실) 배정함
2순위	기초생활수급자	
3순위	차상위계층	
4순위	일반선발	선발기준 : [1순위]12개월 / [2순위]6개월 / [3순위]4개월(학기) ※ 동순위 처리기준 : [1순위]거리점수(부모 거주지 기준)상위자 / [2순위]무작위추첨

2) 별도모집 대상자 : 외국인, 체육부 학생 등은 해당부서에서 자체기준으로 모집 및 선발

바. 생활관비(2023학년도 기준)

입사유형	보증금	생활관비	합계
4개월(학기)	100,000원	1,139,820원	1,239,820원
6개월(반기)	100,000원	1,667,340원	1,767,340원
12개월(연간)	100,000원	3,381,780원	3,481,780원

※ 선발 및 입사 후 입사기간 변경 불가

※ 생활관비 9,420원/1일(2023학년도 기준)

※ 장애인실(휠체어 이용자) 1인실의 경우 생활관비 30% 할인

※ 2024학년도 생활관비는 변경될 수 있으므로 추후 기숙사 모집공고를 확인 바람

※ 식대 미포함

1) 개인시설 : 침대, 책상, 책상, 의자, 옷장, 화장실, 샤워실, 인터넷 등

2) 공용시설 : 세탁실, 다림질실, 체력단련실, 세미나실, 무인택배보관함, 공동취사실, 주차장 등

사. 기숙사 홈페이지 : [【https://kw.happydorm.or.kr】](https://kw.happydorm.or.kr)

아. 문의처 : 생활관 운영팀(02-940-5282)

### 4 기타 학사안내

본교 홈페이지[【https://www.kw.ac.kr】](https://www.kw.ac.kr) [KW-LIFE] > [학사안내] > '학사일정, 학사정보' 참고

# 서식

## 농어촌학생 지원자격 확인서(유형1)

※ 수험번호는 인터넷 원서접수를 통해 입학원서에 부여된 수험번호를 기재합니다.

<b>농어촌학생 지원자격 확인서 유형1(6년)</b> (농어촌 지역에서 중·고등학교 전 교육과정(6년)을 이수한 자)				
모집단위		수험번호		
성 명		생년월일		
연락처(본인)		연락처(보호자)		
지원자격 유형1(6년) 학생 본인이 농어촌 지역에 소재한 학교에서 중학교 입학일부터 고등학교 졸업일까지 전 교육과정을 이수하고, 같은 기간 부모·학생(본인) 모두가 농어촌 지역에 거주한 자				
재학 이력				
학교명	재학 기간 (연.월.일 ~ 연.월.일)	학교 주소 (정확한 주소 기재)		
중학교	~	도(시)	시/군	읍(면)
중학교	~	도(시)	시/군	읍(면)
고등학교	~	도(시)	시/군	읍(면)
고등학교	~	도(시)	시/군	읍(면)
거주지 정보 [지원자 기준 중학교 1학년 개시일부터 작성]				
구분	성명	거주 기간 (연.월.일 ~ 연.월.일)	거주 지역 (주민등록상 주소지)	비고
지원자 본인		~		
부		~		
모		~		
※ 필요한 경우 칸을 나누거나 추가하여 기재할 수 있음 ※ 행정구역 변경으로 인한 주소명 변경의 경우, 변경 이후의 주소만 기재할 것 ※ 확인서는 본 양식 수기 작성 또는 타이핑 입력 후 학교장의 직인을 받아 제출할 것 ※ 이 밖에도 부모의 거주지 및 거주기간 등을 확인하기 위해 추가 서류를 요청할 수 있음				
위 학생은 광운대학교 2024학년도 수시모집 학생부종합(농어촌학생전형) 지원자격 중 유형1(6년)에 해당하는 지원자격을 갖추었음을 확인하였으며, 이에 본 확인서를 제출합니다.				
2023년 월 일 _____ 고등학교장 (직인)				
광운대학교 총장 귀하				

## 농어촌학생 지원자격 확인서(유형2)

※ 수험번호는 인터넷 원서접수를 통해 입학원서에 부여된 수험번호를 기재합니다.

<b>농어촌학생 지원자격 확인서 유형2(12년)</b> (농어촌 지역에서 초·중·고등학교 전 교육과정(12년)을 이수한 자)				
모집단위		수험번호		
성 명		생년월일		
연락처(본인)		연락처(보호자)		
지원자격 유형2(12년) 학생 본인이 농어촌 지역에 소재한 학교에서 초등학교 입학일부터 고등학교 졸업일까지 전 교육과정을 이수하고, 같은 기간 본인이 농어촌 지역에 거주한 자				
재학 이력				
학교명	재학 기간 (연.월.일 ~ 연.월.일)	학교 주소 (정확한 주소 기재)		
초등학교	~	도(시)	시/군	읍(면)
초등학교	~	도(시)	시/군	읍(면)
중학교	~	도(시)	시/군	읍(면)
중학교	~	도(시)	시/군	읍(면)
고등학교	~	도(시)	시/군	읍(면)
고등학교	~	도(시)	시/군	읍(면)
거주지 정보 [지원자 기준 초등학교 1학년 개시일부터 작성]				
구분	성명	거주 기간 (연.월.일 ~ 연.월.일)	거주 지역 (주민등록상 주소지)	비고
지원자 본인		~		
부		~		
모		~		
※ 필요한 경우 칸을 나누거나 추가하여 기재할 수 있음 ※ 행정구역 변경으로 인한 주소명 변경의 경우, 변경 이후의 주소만 기재할 것 ※ 확인서는 본 양식 수기 작성 또는 타이핑 입력 후 학교장의 직인을 받아 제출할 것				
위 학생은 광운대학교 2024학년도 수시모집 학생부종합(농어촌학생전형) 지원자격 중 유형2(12년)에 해당하는 지원자격을 갖추었음을 확인하였으며, 이에 본 확인서를 제출합니다.				
2023년 월 일 _____ 고등학교장 (직인)				
광운대학교 총장 귀하				

- ※ 수험번호는 인터넷 원서접수를 통해 입학원서에 부여된 수험번호를 기재합니다.
- ※ 본교 입학홈페이지[<https://iphak.kw.ac.kr>] 서식 자료실에서 다운로드 가능합니다.



# 교통안내



## 지하철 1호선

(인천, 수원 - 서울역 - 청량리 - 의정부) 광운대역 하차, 도보 6분

## 6호선

(응암 - 신내) 석계역 하차, 1번 출구에서 도보 10분

## 7호선

(도봉 - 노원 - 군자 - 건대입구 - 청담 - 고속터미널 - 온수) 이용 시 태릉입구역에서 6호선으로 환승, 석계역 하차, 1번 출구에서 도보 10분



## 태릉입구역/석계역 - 광운대 무료셔틀버스

- 월요일 ~ 금요일 운행(하계, 동계방학기간 중 제외)
- 오전 08:20 ~ 10:30, 9분 간격 운행
- 태릉입구역 1번 출구앞 버스정류장
- 석계역 문화공원 삼거리 노원09번 마을버스 정류장 (석계역 1번 출구에서 우이천 방향 30m)



## 버스노선

정문앞 방면 : 261번 / 1017번 / 1137번 / 1140번

광운대역 방면 : 광운대역 하차(도보 6분) 173번 / 1130번 / 1133번

한천로 방면 : 장위3동주민센터 하차(도보 5분) 145번 / 1111번 / 1218번

석계역 방면 : 석계역 하차(셔틀버스 이용 또는 도보 10분) 1155번 / 1156번





### 광운 융합의 법칙

광운은 어제에 오늘을 더해 내일의 시대를 선도합니다.  
광운은 공간에 첨단을 더해 최첨단 교육공간을 완성합니다.  
광운은 취업에 창업을 더해 기회의 장을 펼쳐줍니다.  
광운은 전공에 전공을 더해 더 큰 미래를 보장합니다.  
광운은 대학에 세계를 더해 광운 캠퍼스타운을 이룹니다.

초융합시대를 설계하는 ‘광운 융합의 법칙’  
**광운대학교가 여러분과 하나되어**  
**새로운 미래를 창조해 나갑니다.**



**광운대학교**  
KwangWoon University