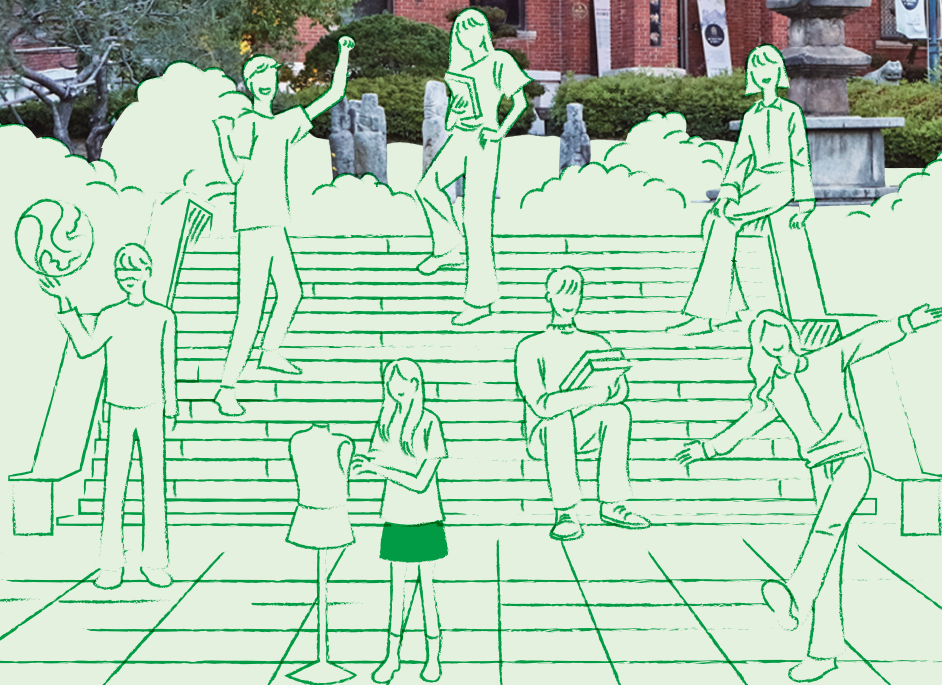


2025학년도

KONKUK UNIVERSITY

건국대학교
입학전형안내

서울캠퍼스 * 글로벌캠퍼스



KU 건국대학교
KONKUK UNIV.

새로운
100년을
위해

THE NEW KONKUK

창조적 혁신으로 앞으로의 100년을 그린다.

새로운 미래를 그리는 인재들을 위해 끊임없이 혁신을 거듭하는 건국대학교.
건국의 창조적 혁신 정신은 새로운 100년을 여는 원동력이 됩니다.
세계 100대 대학을 향해 가는 건국,
그 안에서 우리의 미래인재들이 성장합니다.

PIONEER
SEOUL
CAMPUS

04 2025학년도 서울캠퍼스 입학전형안내

INNOVATION
GLOCAL
CAMPUS

50 교육 중심 대학 GLOCAL CAMPUS
52 글로벌캠퍼스만의 특별한 힘
54 2025학년도 글로벌캠퍼스 입학전형안내



CONTENTS

- I. 2025학년도 입학전형 주요 변경사항 05
- II. 2025학년도 입학전형 요약 11
- III. 전형일정 15
- IV. 모집단위 및 전형 유형별 모집인원 16
- V. 수시모집 20
 - 학생부교과(KU지역균형) · 20
 - 학생부종합(KU자기추천) · 21
 - 학생부종합(사회통합) · 22
 - 학생부종합(특성화고교졸업자) · 24
 - 학생부종합(특성화고졸재직자) · 26
 - 학생부종합(특수교육대상자) · 28
 - 논술(KU논술우수자) · 29
 - 실기/실적(KU연기우수자) · 30
 - 실기/실적(KU체육특기자) · 31
- VI. KU재외국민과외국인전형 33
- VII. 정시모집 36
 - 수능(KU일반학생) · 36
 - 수능(기초생활및차상위) · 38
 - 수능(농어촌학생) · 39
 - 수능(특성화고교졸업자) · 41
 - 수능(KU일반학생) · 42
 - 학생부종합(특성화고졸재직자) · 43
- VIII. 학생부(교과정량) 반영방법 44
- IX. 대학수학능력시험 반영방법 45
- X. 학생부위주전형 안내 47



QR코드를 스캔하고 더 자세한 입학 정보를 확인하세요!

I. 2025학년도 입학전형 주요 변경사항

1. 모집인원 변경사항 총괄

모집시기	전형명		2024학년도		2025학년도		인원증감	
			인원(명)	비율(%)	인원(명)	비율(%)		
수시	KU재외국민과외국인		60	1.8	60	1.8	0	
	학생부교과	(KU지역균형)	342	10.1	441	13.0	+99	
	학생부종합	(KU자기추천)		830	24.5	833	24.5	+3
		(사회통합)		20	0.6	92	2.7	+72
		(농어촌학생)		24	0.7	-	-	-24
		(기초생활맞차상위)		63	1.9	-	-	-63
		(특성화고교졸업자)		22	0.6	22	0.6	0
		(특성화고졸재직자)		136	4.0	130	3.8	-6
		(특수교육대상자)		20	0.6	20	0.6	0
	논술(KU논술우수자)		434	12.8	314	9.2	-120	
	실기/실적(KU연기우수자)		25	0.7	25	0.7	0	
	실기/실적(KU체육특기자)		13	0.4	13	0.4	0	
	소계		1,989	58.7	1,950	57.4	-39	
	정시	수능(KU일반학생) 가군		544	16.0	546	16.1	+2
수능(KU일반학생) 나군		683	20.1	668	19.7	-15		
수능(KU일반학생) 다군		94	2.8	86	2.5	-8		
수능(기초생활맞차상위) 가군		-	-	24	0.7	+24		
수능(기초생활맞차상위) 나군		-	-	35	1.0	+35		
수능(기초생활맞차상위) 다군		-	-	4	0.1	+4		
수능(농어촌학생) 가군		34	1.0	34	1.0	0		
수능(농어촌학생) 나군		42	1.2	42	1.2	0		
수능(농어촌학생) 다군		4	0.1	4	0.1	0		
학생부종합(특성화고졸재직자) 다군		-	-	6	0.2	+6		
소계		1,401	41.3	1,449	42.6	+48		
합계		3,390	100.0	3,399	100.0	+9		

2. 공통 변경사항

■ 대학수학능력시험 반영영역 변경

- 계열별로 영역별 선택과목 '지정 폐지'

영역	2024학년도	2025학년도	해당전형
수학	[자연/수외예과] 미적분 또는 기하 중 택1	선택과목 지정 폐지	· 논술위주전형 · 수능위주전형
탐구	[자연/수외예과] 과학탐구 중 2과목 응시		
국어/영어/한국사	과목 지정 없음		

■ 학교폭력 조치사항 반영

- 모든 전형에 학교폭력 조치사항 감점표 적용

전형	2024학년도	2025학년도
실기/실적위주	· [KU체육특기자] 학교폭력 조치사항을 면접에서 정성평가로 반영	· 학교폭력 조치사항 기재항목에 따른 감점표로 총점에서 감점
학생부종합	· 서류평가 및 면접평가에서 정성평가로 반영	
학생부교과		
논술위주	-	
수능위주		

3. 수시모집 주요 변경사항

■ 학생부종합(기초생활및차상위) 전형방법 변경

구분	2024학년도	2025학년도
모집시기	수시	정시
전형유형	학생부종합	수능위주
전형방법	서류평가 70% + 학생부(교과) 30%	수능 100%

■ 논술(KU논술우수자) 수능최저학력기준 반영과목 변경

구분	2024학년도	2025학년도	공통
인문/자연	국, 수, 영, 사/과탐(1과목) 중 2개 등급 합 5	국, 수, 영, 사/과탐(1과목)* 중 2개 등급 합 5	한국사 5등급
수외예과	국, 수, 영, 과탐(1과목) 중 3개 등급 합 4	국, 수, 영, 사/과탐(1과목)* 중 3개 등급 합 4	
비고	[인문] 선택과목 제한없음 [자연·수외예과] · 수학: 미적분 또는 기하 중 택1 · 탐구: 과학 과목 중 2과목 응시	[인문·자연·수외예과] 선택과목 지정 폐지 *사/과탐: 2과목을 응시하여 그중 높은 과목 반영	-

■ 학생부교과(KU지역균형) 지원자격 일부 변경

구분	2024학년도	2025학년도
지원자격	<ul style="list-style-type: none"> ·국내 고등학교 졸업(예정)자로서 5학기 이상의 교육과정을 이수하고, 고등학교장의 추천을 받은 자 ※ 지원 불가 <ul style="list-style-type: none"> - 특성화고, 마이스터고, 전문계과정(일반고, 종합고), 영재학교, 예술고, 체육고, 학력인정 평생교육시설, 비인가 대안학교, 방송통신고, 고등기술학교 - 학생부 교과목별 석차등급을 산출할 수 없는 자 	<ul style="list-style-type: none"> ·국내 고등학교에서 5학기 이상의 교육과정을 이수한 졸업(예정)자로서, 고등학교장의 추천을 받은 자 ※ 지원 불가 <ul style="list-style-type: none"> - 특성화고, 산업수요맞춤형고, 전문계과정(일반고, 종합고), 영재학교, 예술고, 체육고, 학력인정 평생교육시설, 비인가 대안학교, 방송통신고, 고등기술학교, 각종학교<추가> - 학생부 교과목별 석차등급을 산출할 수 없는 자

■ 학생부종합(사회통합) 지원자격 변경

2024학년도	2025학년도
<p>1. 「국가보훈 기본법」 제3조 제2호에 따른 ‘국가보훈대상자’로서 국가보훈관계 법령에 따른 교육지원 대상자</p> <div style="border: 1px solid black; padding: 5px;"> <p>※ 근거법령</p> <p>가. 「독립유공자예우에 관한 법률」 제15조</p> <p>나. 「국가유공자 등 예우 및 지원에 관한 법률」 제22조</p> <p>다. 「5·18민주유공자예우에 관한 법률」 제12조</p> <p>라. 「고엽제후유의증 등 환자지원 및 단체설립에 관한 법률」 제7조의 5</p> <p>마. 「특수임무유공자 예우 및 단체설립에 관한 법률」 제11조</p> <p>바. 「보훈보상대상자 지원에 관한 법률」 제25조</p> </div> <p>2. 「의사상자 등 예우 및 지원에 관한 법률」 제2조 제2호~제3호에 해당하는 자 및 자녀</p> <p>3. 직업군인, 소방공무원, 경찰공무원으로 15년 이상 근무한 자(퇴직자 포함)의 자녀</p> <p>4. 다자녀(4자녀 이상)가정의 자녀</p> <p>5. 다문화가족의 자녀: 결혼 이전에 국적이 외국 국적이었던 친모(친부)와 결혼 이전에 국적이 대한민국인 친부(친모) 사이에 출생한 자</p> <p>6. 아동복지시설 출신자: 고등학교 입학부터 원서접수 마감일까지 「아동복지법」 제52조 제①항 1호~5호의 아동복지시설 또는 「청소년복지 지원법」 제31조의 청소년 복지시설에 수용된 자</p> <p>7. 조손가정의 손자녀: (외)할아버지, (외)할머니, 손자, 손녀로 구성된 가족으로서 부모가 사망하거나 생사가 분명하지 않은 손자녀(단, 부모 모두의 주민등록이 말소되지 않은 경우 지원할 수 없음)</p> <p>8. 장애인부모 자녀: 부모 중 1인 이상이 「장애인복지법」 제32조에 의하여 중증 장애인 등록을 필한 자의 자녀</p>	<p>1. 국가보훈대상자(좌동)</p> <p>2. 농어촌학생 「고등교육법 시행령」 제29조 제2항 제14호 ‘가’목에 해당하는 자 중 [지원자격 1] 또는 [지원자격 2]에 해당하는 자</p> <div style="border: 1px solid black; padding: 5px;"> <ul style="list-style-type: none"> · [지원자격 1]: 중학교 입학일부터 고등학교 졸업일까지 농어촌 소재지의 중·고등학교 전 교육과정을 연속하여 이수하고, 해당기간 동안 본인 및 부·모 모두 농어촌 소재지에 거주한 자 · [지원자격 2]: 초등학교 입학일부터 고등학교 졸업일까지 농어촌 소재지의 초·중·고등학교 전 교육과정을 연속하여 이수하고, 해당기간 동안 본인이 농어촌 소재지에 거주한 자 <p>- 특수목적고(과학고, 산업수요맞춤형고, 외국어고, 국제고, 예술고, 체육고), 특성화고<추가>, 학력인정 평생교육시설, 비인가 대안학교, 방송통신고, 고등기술학교, 각종학교<추가> 졸업(예정)자 지원 불가</p> <p>- 지원자격 해당기간의 연속된 연수만을 인정함</p> <p>- ‘농어촌 소재지’란 「지방자치법」 제3조에 따른 읍·면 지역 및 「도서·벽지 교육진흥법시행규칙」 제2조에 따른 도서·벽지 지역을 의미함</p> <p>- 고교 졸업예정자가 최종 합격할 경우 재학 고등학교의 졸업일까지 지원자격(농어촌 지역 거주 및 농어촌 지역 고교 재학)을 유지해야 하며, 자격을 유지하지 않을 경우 불합격 또는 입학이 취소될 수 있음</p> </div> <p>3. 기초생활맞춤상위 「고등교육법 시행령」 제29조 제2항 제14호 ‘라’목에 해당하는 자</p> <div style="border: 1px solid black; padding: 5px;"> <ol style="list-style-type: none"> 1. 「국민기초생활 보장법」 제2조 제1호에 따른 수급권자 및 제2조 제2호에 따른 수급자 2. 「국민기초생활 보장법」 제2조 제10호에 따른 차상위계층 3. 「한부모가족지원법」 제5조 및 제5조의2에 따른 지원대상자 </div>

■ 실기/실적(KU체육특기자) 육상 및 테니스 지원자격 일부 변경

종목	2024학년도	2025학년도
육상	<ul style="list-style-type: none"> 고교 재학 중 다음 중 하나 이상의 실적이 있는 자 · 고교 재학 중 전국 규모 대회 1,500m, 5,000m, 10,000m, 3,000m장애물, 10km 종목에서 4위 이내의 입상실적이 있는 자 · 고교 재학 중 전국 규모 구간 마라톤 대회에서 개인구간 3위 이내의 입상실적이 있는 자(단체 성적 제외) · 고교 재학 중 국가대표(올림픽, 세계선수권, 아시안게임), 국가상비군에(1,500m, 5,000m, 3,000m장애물, 10,000m, 10km) 선발된 자(경보종목 제외) 	<ul style="list-style-type: none"> 고교 재학 중 다음 중 하나 이상의 실적이 있는 자 · 고교 재학 중 전국 규모 대회 1,500m, 5,000m, 10,000m, 3,000m장애물, 10km 종목에서 3위<변경> 이내의 입상실적이 있는 자 · 고교 재학 중 전국 규모 구간 마라톤 대회에서 개인구간 3위 이내의 입상실적이 있는 자(단체 성적 제외) · 고교 재학 중 국가대표(올림픽, 세계선수권, 아시안게임), 국가상비군에(1,500m, 5,000m, 3,000m장애물, 10,000m, 10km) 선발된 자(경보종목 제외)
테니스	<ul style="list-style-type: none"> · 고교 재학 중 ITF(국제테니스연맹)에서 인정하는 국제대회 또는 전국 규모의 대회에서 4강 이내의 입상실적이 있는 자 	<ul style="list-style-type: none"> 고교 재학 중 다음의 실적을 모두 갖춘 자 · 고교 재학 중 ITF(국제테니스연맹)에서 인정하는 국제 대회 또는 전국 규모의 대회에서 4강 이내의 입상실적이 있는 자 · 고교 재학 중 전국 규모의 국내대회(대학, 실업, 국제대회의 단체전, 개인전에 3년 이내 25개 대회 이상 출전한 자 (※ 전대회 출전기록(수상성적 내외)을 포함한 경기 실적증명서 제출) <신설>

■ 정원내 학생부종합(특성화고졸재직자) 모집시기 변경

구분		2024학년도	2025학년도
정원 구분	정원내 6명	수시	정시 다군
	정원외 130명	수시	수시
전형유형		학생부종합	
전형방법		서류 70% + 학생부(교과정량) 30%	

4. 정시모집 주요 변경사항

■ 대학수학능력시험 반영방법 변경

• [2024학년도]

구분	세부 계열	국어	수학	탐구(2과목 반영)		영어	한국사
				사회	과학		
인문	인문 I	40%	25%	25%		10%	감점
	인문 II	30%	35%	25%		10%	감점
자연	자연 I	25%	40%	-	25%	10%	감점
	자연 II	25%	35%	-	30%	10%	감점
예체능	예체능 I	45%	(30%)	(30%)		25%	감점
	예체능 II	50%	(30%)	(30%)		20%	감점

• [2025학년도]

구분	국어	수학	사/과탐 (2과목 반영)	영어	한국사	해당 모집단위
언어중심	40%	30%	20%	10%	감점	문과대학, 융합인재학과, 글로벌비즈니스학과, 일어교육과, 교육공학과, 영어교육과, 의상디자인학과-인문계, 매체연기학과*
수리중심	30%	40%	20%	10%	감점	정치외교학과, 경제학과, 행정학과, 국제무역학과, 응용통계학과, 경영대학, 부동산과학원, 건축대학, 이과대학, 공과대학(신산업융합학과, K뷰티산업융합학과 제외), KU융합과학기술원, 상해생명과학대학, 수의과대학, 수학교육과
예체능	45%	(30%)	(30%)	25%	감점	예술디자인대학(의상디자인학과-인문계, 매체연기학과 제외), 체육교육과, 음악교육과

※ [예체능] 수학과 사/과탐 영역 중 반영점수가 높은 영역 반영

※ 제2외국어·한문을 사/과탐 영역 과목으로 불인정

※ 정시모집 수능(특성화고교졸업자)에 한하여 직업탐구 포함

*수시모집 미충원 인원 발생 시 선발

■ 영어등급 환산표 변경

• [2024학년도]

등급	1	2	3	4	5	6	7	8	9
인문/수 의예과	200	196	193	188	183	180	170	160	150
자연/예체능	200	198	196	193	188	183	180	170	160

• [2025학년도]

등급	1	2	3	4	5	6	7	8	9
공통	200	197	194	190	185	180	170	160	150

■ 수능(농어촌학생) 지원자격 일부 변경

2024학년도	2025학년도
<p>국내 고등학교 졸업(예정)자로서 원서접수 마감일 현재 다음 각 호 중 하나에 해당하는 자로서 2024학년도 대학수학능력시험의 모든 반영영역에 응시한 자</p> <div style="border: 1px solid black; padding: 5px;"> <p>「고등교육법 시행령」 제29조 제2항 제14호 ‘가’목에 해당하는 사람 중 [지원자격 1] 또는 [지원자격 2]에 해당하는 자</p> <ul style="list-style-type: none"> · [지원자격 1]: 중학교 입학일부터 고등학교 졸업일까지 농어촌 소재지의 중·고등학교 전 교육과정을 연속하여 이수하고, 해당기간 동안 본인 및 부·모 모두 농어촌 소재지에 거주한 자 · [지원자격 2]: 초등학교 입학일부터 고등학교 졸업일까지 농어촌 소재지의 초·중·고등학교 전 교육과정을 연속하여 이수하고, 해당기간 동안 본인이 농어촌 소재지에 거주한 자 <p>※ 방송통신고등학교, 특수목적고등학교(과학고, 외국어고, 예술고, 체육고 등), 산업수요맞춤형고등학교, 평생교육시설, 비인가 대안학교 졸업(예정)자 지원 불가</p> <p>※ 지원자격 해당기간의 연속된 연수만을 인정함</p> <p>※ ‘농어촌 소재지’란 「지방자치법」 제3조에 따른 읍·면 지역 및 「도서·벽지 교육진흥법시행규칙」 제2조에 따른 도서·벽지 지역을 의미함</p> <p>※ 고교 졸업예정자가 최종 합격할 경우 재학 고등학교의 졸업일까지 지원자격(농어촌 지역 거주 및 농어촌 지역 고교 재학)을 유지해야 하며, 자격을 유지하지 않을 경우 불합격 또는 입학이 취소될 수 있음</p> </div>	<p>국내 고등학교 졸업(예정)자로서 원서접수 마감일 현재 다음 각 호 중 하나에 해당하는 자로서 2025학년도 대학수학능력시험의 모든 반영영역에 응시한 자</p> <div style="border: 1px solid black; padding: 5px;"> <p>「고등교육법 시행령」 제29조 제2항 제14호 ‘가’목에 해당하는 사람 중 [지원자격 1] 또는 [지원자격 2]에 해당하는 자</p> <ul style="list-style-type: none"> · [지원자격 1]: 중학교 입학일부터 고등학교 졸업일까지 농어촌 소재지의 중·고등학교 전 교육과정을 연속하여 이수하고, 해당기간 동안 본인 및 부·모 모두 농어촌 소재지에 거주한 자 · [지원자격 2]: 초등학교 입학일부터 고등학교 졸업일까지 농어촌 소재지의 초·중·고등학교 전 교육과정을 연속하여 이수하고, 해당기간 동안 본인이 농어촌 소재지에 거주한 자 <p>※ 특수목적고(과학고, 산업수요맞춤형고, 외국어고, 국제고, 예술고, 체육고), 특성화고<추가>, 학력인정 평생교육시설, 비인가 대안학교, 방송통신고, 고등기술학교, 각종학교<추가> 졸업(예정)자 지원 불가</p> <p>※ 지원자격 해당기간의 연속된 연수만을 인정함</p> <p>※ ‘농어촌 소재지’란 「지방자치법」 제3조에 따른 읍·면 지역 및 「도서·벽지 교육진흥법시행규칙」 제2조에 따른 도서·벽지 지역을 의미함</p> <p>※ 고교 졸업예정자가 최종 합격할 경우 재학 고등학교의 졸업일까지 지원자격(농어촌 지역 거주 및 농어촌 지역 고교 재학)을 유지해야 하며, 자격을 유지하지 않을 경우 불합격 또는 입학이 취소될 수 있음</p> </div>

II. 2025학년도 입학전형 요약

1. 전형별 전형방법 및 모집인원

모집 시기	원서 접수	전형명	정원 구분	계열	전형방법 (반영요소 및 반영비율)	모집 인원	
수시	7월	KU재외국민과외국인	외	공통	·지원자격별 상이, 세부 사항 참조	60	
	9월	학생부교과	(KU지역균형)	내	공통	·학생부(교과정량) 70% + 학생부(교과정성) 30%	441
		학생부종합	(KU자기추천)	내	공통	·1단계: 서류 100% (3배수) ·2단계: 1단계 성적 70% + 면접 30%	833
			(특수교육대상자)	외	공통		20
			(사회통합)	내	공통	·서류 70% + 학생부(교과정량) 30%	92
			(특성화고교졸업자)	외	공통		22
			(특성화고졸재직자)	외	공통		130
		논술(KU논술우수자)		내	공통	·논술 100%	314
	실기/실적(KU연기우수자)		내	예체능	·1단계: 학생부(교과정량) 100% (25배수) ·2단계: 실기 100%	25	
	실기/실적(KU체육특기자)		내	예체능	·1단계: 경기실적 100% (6배수) ·2단계: 1단계 성적 50% + 면접 30% + 학생부(교과정량) 15% + 출결 5%	13	
정시	12월	수능(KU일반학생) 가군	내	인문/자연	·수능 100%	479	
				예체능	·수능 60% + 실기 40%	67	
		수능(KU일반학생) 나군	내	인문/자연	·수능 100%	522	
				예체능	·수능 60% + 실기 40%	146	
		수능(KU일반학생) 다군	내	인문/자연	·수능 100%	52	
				예체능	·수능 60% + 실기 40%	34	
		수능(기초생활맞차상위) 가군	외	인문/자연	·수능 100%	24	
		수능(기초생활맞차상위) 나군				35	
		수능(기초생활맞차상위) 다군				4	
		수능(농어촌학생) 가군				34	
수능(농어촌학생) 나군	42						
수능(농어촌학생) 다군	4						
학생부종합(특성화고졸재직자)	내	인문/자연	·서류 70% + 학생부(교과정량) 30%	6			
합계						3,399	

※ 수시모집 전형 간 복수지원 허용

2. 전형별 지원자격 요약

구분		수시모집							정시모집						
		학생부 교과	학생부종합					논술	실기/실적			수능			학생부 종합
			KU 지역 균형	KU 자기 추천	사회 통합	특성화 고교 졸업자	특성화 고졸 재직자		특수 교육 대상자	KU 논술 우수자	KU 연기 우수자	KU 체육 특기자	KU 일반 학생	기초생활 및 차상위	
국내 고교	일반고	O	O	O	X	X	O	O	O	O	O	O	O	O	X
	자율고	O	O	O	X	X	O	O	O	O	O	O	O	O	X
	특수 목적고	△ ¹⁾	O	O	X	△ ²⁾	O	O	O	O	O	O	X	△ ²⁾	
	영재고	X	O	△ ³⁾	X	X	O	O	X	X	O	O	X	X	
	특성화고	X	O	△ ⁴⁾	O	O	O	O	O	O	O	O	X	O	
고등학교 졸업과 동등 이상 학력자 (검정고시, 해외고 포함)		X	O	△ ⁴⁾	X	X	O	O	O	O	O	O	X	X	

※ 자세한 지원자격은 세부 전형 내용 참고

- 1) 과학고, 외고, 국제고 가능
- 2) 산업수요맞춤형 고교(마이스터고) 가능
- 3) 기초생활및차상위 가능
- 4) 국가보훈대상자, 기초생활및차상위 가능

3. 전형별 전형요소 요약

가. 수시모집

구분		학생부 교과	학생부종합					논술	실기/실적	
		KU 지역 균형	KU 자기 추천	사회 통합	특성화 고교 졸업자	특성화 고졸 재직자	특수 교육 대상자	KU 논술 우수자	KU 연기 우수자	KU 체육 특기자
학생부	출결정량	X	X	X	X	X	X	X	X	O
	교과정량	O	X	O	O	O	X	X	O	O
	교과정성*	O	X	X	X	X	X	X	X	X
서류평가	학생부 (교과·비교과 정성)	X	O	O	O	O	O	X	X	X
면접평가		X	O	X	X	X	O	X	X	O
논술고사		X	X	X	X	X	X	O	X	X
수능	최저학력기준	X	X	X	X	X	X	O	X	X
실기고사		X	X	X	X	X	X	X	O	X
실적평가		X	X	X	X	X	X	X	X	O

*교과정성: 학교생활기록부의 '교과학습발달상황'을 정성적으로 평가

나. 정시모집

구분		수능 (KU일반학생, 기초생활맞차상위, 농어촌학생)			학생부종합 (특성화고졸재직자)
		인문계/자연계 모집단위	예술디자인대학 (커뮤니케이션디자인학과, 산업디자인학과, 의상디자인학과(예체능), 리빙디자인학과, 현대미술학과, 영상학과)	사범대학 (체육교육과, 음악교육과)	공과대학 (신산업융합학과, K뷰티산업융합학과)
수능		O	O	O	X
실기고사		X	O	O	X
학생부	교과정량	X	X	X	O
서류평가	학생부 (교과·비교과 정성)	X	X	X	O

4. 전형별 반영비율 요약

가. 수시모집

구분		단계별 전형				일괄합산 전형					
		학생부종합		실기/실적		학생부 교과	학생부종합			논술	
		KU 자기 추천	특수 교육 대상자	KU 연기 우수자	KU 체육 특기자	KU 지역 균형	사회 통합	특성화 고교 졸업자	특성화 고졸 재직자	KU 논술 우수자	
1단계	학생부(교과정량)	-	-	100% (25배수)	-	70%	30%			-	
	학생부(교과정성)	-	-	-	-	30%	-			-	
	서류	100% (3배수)	100% (3배수)	-	-	-	70%			-	
	논술	-	-	-	-	-	-			100%	
	경기실적	-	-	-	100% (6배수)	-	-			-	
2단계	1단계 성적	70%	70%	-	50%						
	면접	30%	30%	-	30%						
	실기	-	-	100%	-						-
	학생부(교과정량)	-	-	-	15%						
	학생부(출결정량)	-	-	-	5%						

나. 정시모집

구분	수능 (KU일반학생, 기초생활맞차상위, 농어촌학생)			학생부종합 (특성화고졸재직자)
	인문계/자연계 모집단위	예술디자인대학 (커뮤니케이션디자인학과, 산업디자인학과, 의상디자인학과(예체능), 리빙디자인학과, 현대미술학과, 영상학과)	사범대학 (체육교육과, 음악교육과)	공과대학 (신산업융합학과, K뷰티산업융합학과)
수능	100%	60%	60%	-
실기	-	40%	40%	-
학생부(교과정량)	-			30%
서류	-			70%

Ⅲ. 전형일정

1. 전형일정

시기	구분	일정	
수시	원서접수	2024. 9. 9.(월) ~ 9. 13.(금) 중 3일 이상	
	전형기간	2024. 9. 14.(토) ~ 12. 12.(목) (90일)	
	합격자 발표	2024. 12. 13.(금)까지	
	합격자 등록	2024. 12. 16.(월) ~ 12. 18.(수) (3일)	
	미등록 총원 합격통보 마감	2024. 12. 26.(목) (합격자 발표 18시까지)	
	미등록 총원 등록 마감	2024. 12. 27.(금) 22시까지	
정시	원서접수	2024. 12. 31.(화) ~ 2025. 1. 3.(금) 중 3일 이상	
	전형기간	가군	2025. 1. 7.(화) ~ 1. 14.(화) (8일)
		나군	2025. 1. 15.(수) ~ 1. 22.(수) (8일)
		다군	2025. 1. 23.(목) ~ 2. 4.(화) (13일)
	합격자 발표	2025. 2. 7.(금)까지	
	합격자 등록	2025. 2. 10.(월) ~ 2. 12.(수)(3일)	
	미등록 총원 합격통보 마감	2025. 2. 19.(수) (합격자 발표 18시까지)	
미등록 총원 등록 마감	2025. 2. 20.(목) 22시까지		

IV. 모집단위 및 전형 유형별 모집인원

1. 모집단위별 모집인원

단과대학	모집단위	계열	모집인원 (정원내)	학과 및 전공
문과대학	국어국문학과	인문	41	국어국문학과
	영어영문학과	인문	60	영어영문학과
	중어중문학과	인문	38	중어중문학과
	철학과	인문	30	철학과
	사학과	인문	30	사학과
	지리학과	인문	30	지리학과
	미디어커뮤니케이션학과	인문	34	미디어커뮤니케이션학과
	문화콘텐츠학과	인문	30	문화콘텐츠학과
이과대학	수학과	자연	30	수학과
	물리학과	자연	56	물리학과
	화학과	자연	30	화학과
건축대학	건축학부	자연	86	건축학전공, 건축공학전공
공과대학	사회환경공학부	자연	138	사회환경공학부
	기계항공공학부	자연	154	기계항공공학부
	전기전자공학부	자연	197	전기전자공학부
	화학공학부	자연	161	화학공학부
	컴퓨터공학부	자연	145	컴퓨터공학부
	산업공학과	자연	38	산업공학과
	신산업융합학과	인문	3	신산업융합학과
	생물공학과	자연	31	생물공학과
	K뷰티산업융합학과	예체능	3	K뷰티산업융합학과
사회과학대학	정치외교학과	인문	32	정치외교학과
	경제학과	인문	80	경제학과
	행정학과	인문	58	행정학과
	국제무역학과	인문	56	국제무역학과
	응용통계학과	인문	44	응용통계학과
	융합인재학과	인문	39	융합인재학과
	글로벌비즈니스학과	인문	28	글로벌비즈니스학과

단과대학	모집단위	계열	모집인원 (정원내)	학과 및 전공
경영대학	경영학과	인문	163	경영학과
	기술경영학과	인문	39	기술경영학과
부동산과학원	부동산학과	인문	42	부동산학과
KU융합과학기술원	미래에너지공학과	자연	40	미래에너지공학과
	스마트은행체공학과	자연	41	스마트은행체공학과
	스마트ICT융합공학과	자연	40	스마트ICT융합공학과
	화장품공학과	자연	40	화장품공학과
	줄기세포재생공학과	자연	44	줄기세포재생공학과
	의생명공학과	자연	41	의생명공학과
	시스템생명공학과	자연	46	시스템생명공학과
	융합생명공학과	자연	46	융합생명공학과
상허생명과학대학	생명과학특성학과	자연	42	생명과학특성학과
	동물자원과학과	자연	50	동물자원과학과
	식량자원과학과	자연	41	식량자원과학과
	축산식품생명공학과	자연	46	축산식품생명공학과
	식품유통공학과	자연	30	식품유통공학과
	환경보건과학과	자연	34	환경보건과학과
	산림조경학과	자연	34	산림조경학과
수의과대학	수의예과	자연	69	수의예과
예술디자인대학	커뮤니케이션디자인학과	예체능	39	커뮤니케이션디자인학과
	산업디자인학과	예체능	34	산업디자인학과
	의상디자인학과-인문계	인문	17	의상디자인학과
	의상디자인학과-예체능계	예체능	17	
	리빙디자인학과	예체능	45	리빙디자인학과
	현대미술학과	예체능	32	현대미술학과
	영상학과	예체능	35	영상학과
	매체연기학과	예체능	25	매체연기학과
사범대학	일어교육과	인문	22	일어교육과
	수학교육과	자연	25	수학교육과
	체육교육과	예체능	38	체육교육과
	음악교육과	예체능	20	음악교육과
	교육공학과	인문	25	교육공학과
	영어교육과	인문	20	영어교육과
합계	※ 2023학년도 이월 인원 24명 포함		3,024	

2. 전형별 모집인원(정원내·외)

단과대학	모집단위	계열	모집인원 (정원내·외)	수시모집										정시모집											
				학생부교과	학생부종합					논술	실기	재외국민	수능								학생부종합				
					KU지역균형	KU자기추천	사회통합	특성화고교졸업자★	특성화고졸재직자★				특수교육대상자	KU논술우수자	KU연기우수자	KU체육특기자	KU재외국민과외국민	KU일반학생 가군	KU일반학생 나군	KU일반학생 다군		기초생활및차상위 가군	기초생활및차상위 나군	기초생활및차상위 다군	농어촌학생 가군
문과대학	국어국문학과	인문	43	5	15	2					6					13			1			1			
	영어영문학과	인문	64	5	29	2					6					18			2			2			
	중어중문학과	인문	40	4	13	2					5					14			1			1			
	철학과	인문	32	4	17	1					5					3			1			1			
	사학과	인문	32	4	14	1					4					7			1			1			
	지리학과	인문	32	3	20	1					3					3			1			1			
	미디어커뮤니케이션학과	인문	36	6	13	1					6						8			1			1		
문화콘텐츠학과	인문	32	4	13	1					3					9			1			1				
이과대학	수학과	자연	32	5	7	1					9					8			1			1			
	물리학과	자연	60	18	13	2					11					12			2			2			
	화학부	자연	32	4	10	1					6					9			1			1			
공과대학	건축학부	자연	91	15	20	3	1				9					39			2			2			
	사회환경공학부	자연	148	30	46	4	1				14					44			4			5			
	기계항공공학부	자연	163	31	13	4	2				16					90			3			4			
	전기전자공학부	자연	208	40	40	4	1				20					93			5			5			
	화학공학부	자연	171	30	48	4	1				16					63			4			5			
	컴퓨터공학부	자연	156	29	38	4	2				14					60			4			5			
	산업공학과	자연	40	5	8	2					3					20			1			1			
	신산업융합학과	인문	103					100																3	
	생물공학과	자연	34	4	8	1	1				7					11			1			1			
	K뷰티산업융합학과	예체능	33					30																	3
사회과학대학	정치외교학과	인문	35	4	10	1	1				4					13			1			1			
	경제학과	인문	86	13	23	3	1				8					33			2			3			
	행정학과	인문	63	9	14	2	1				7					26			2			2			
	국제무역학과	인문	60	4	11	2	1				7					32			1			2			
	응용통계학과	인문	47	5	14	2	1				4					19			1			1			
	융합인재학과	인문	42	7	9	2					7					14			1			2			
	글로벌비즈니스학과	인문	28	3	16	1					4					4									
경영대학	경영학과	인문	171	31	47	4	1				16					65			2			5			
	기술경영학과	인문	43	5	11	2	1				4					17			1			2			
부동산과학원	부동산학과	인문	45	5	13	2	1				8					14			1			1			
KU융합과학기술원	미래에너지공학과	자연	40	11	12	2					5					10									
	스마트운행체공학과	자연	43	6	10	2					4					19			1			1			
	스마트ICT융합공학과	자연	42	4	10	2					7					17			1			1			
	화장품공학과	자연	41	3	18	2					7					10			1						
	줄기세포재생공학과	자연	46	5	28	2											9			1			1		
	의생명공학과	자연	43	4	22	2					5						8			1			1		
	시스템생명공학과	자연	46	12	13	2					5						14								
융합생명공학과	자연	48	11	15	2					5						13			1			1			

단과대학	모집단위	계열	모집인원 (정원내·외)	수시모집										정시모집									
				학생부교과	학생부종합					논술	실기	재외국민	수능										학생부종합
					KU지역균형	KU자기추천	사회통합	특성화고교졸업자★	특성화고졸재직자★				특수교육대상자	KU논술우수자	KU연기우수자	KU체육특기자	KU재외국민과외국인	KU일반학생 가군	KU일반학생 나군	KU일반학생 다군	기초생활및차상위 가군	기초생활및차상위 나군	
상허생명 과학대학	생명과학특성학과	자연	44	10	11	2			7			6		12			1			1			
	동물자원과학과	자연	53	4	11	2	1		5					28			1			1			
	식량자원과학과	자연	44	5	18	2	1		3					13			1			1			
	축산식품생명공학과	자연	50	4	15	2	1		4					21			1			2			
	식품유통공학과	자연	33	4	11	1	1		3					11			1			1			
	환경보건과학과	자연	37	4	14	1			5					10			1			2			
수의과대학	산림조경학과	자연	37	5	14	1	1		5				9			1			1				
	수의예과	자연	76	5	16	3			6			3	39			1			6				
예술디자인 대학	커뮤니케이션디자인학과	예체능	39									6*		39									
	산업디자인학과	예체능	34												34								
	의상디자인학과-인문계	인문	17												17								
	의상디자인학과-예체능계	예체능	17												17								
	리빙디자인학과	예체능	45												45								
	현대미술학과	예체능	32												32								
	영상학과	예체능	35												35								
	매체연기학과	예체능	25							25													
사범대학	일어교육과	인문	22	3	16								3										
	수학교육과	자연	25	5	6				6				8										
	체육교육과	예체능	38								13			25									
	음악교육과	예체능	20											20									
	교육공학과	인문	25		12									13									
	영어교육과	인문	20	4	8									8									
합계			3,319**	441	833	92	22	130	20	314	25	13	60	546	668	86	24	35	4	34	42	4	6

※ 참고사항

1. 기회균형특별전형은 학생부종합(사회통합, 특성화고교졸업자, 특성화고졸재직자, 특수교육대상자), 수능(기초생활및차상위, 농어촌학생)이 해당
2. ‘★’ 표시된 전형의 수시모집(정원외) 미충원 인원은 정시모집으로 이월하여 선발
 ※ 매체연기학과 수시모집 미충원 인원은 정시모집 수능(KU일반학생) 가군으로 이월하여 선발
3. 수시모집(정원내) 미충원 인원은 정시모집 수능(KU일반학생)으로 이월하여 선발
4. 정원외 모집전형
 가. 수시모집: 학생부종합(특성화고교졸업자, 특성화고졸재직자, 특수교육대상자), KU재외국민과외국인전형
 나. 정시모집: 수능(기초생활및차상위, 농어촌학생)
5. *신산업융합학과, K뷰티산업융합학과, 의상디자인학과-인문계 모집단위는 KU재외국민과외국인전형으로 선발하지 않음
6. **단과대학으로 모집하는 정원외 모집인원인 학생부종합(특수교육대상자) 20명과 KU재외국민과외국인전형 60명 미포함
 (정원내·외 총 모집인원은 3,399명)

V. 수시모집

학생부교과

KU지역균형

1. 모집인원: 441명(정원내)

2. 지원자격

- 국내 고등학교에서 5학기 이상의 교육과정을 이수한 졸업(예정)자로서, 고등학교장의 추천을 받은 자
- 고교별 추천인원 제한 없음
- 지원 불가 대상
 - 특성학교, 산업수요맞춤형고, 전문계과정(일반고, 종합고), 영재학교, 예술고, 체육고, 학력인정 평생교육시설, 비인가 대안학교, 방송통신고, 고등기술학교, 각종학교 졸업(예정)자
 - 학생부 교과목별 석차등급을 산출할 수 없는 자

3. 전형방법

사정단계	학생부(교과정량)	학생부(교과정성)	합계	수능최저학력기준
일괄합산	700(70%)	300(30%)	1,000(100%)	없음

4. 전형요소별 실질 반영비율

전형요소	최고점	최저점	차이	실질 반영비율
학생부(교과정량)	700	0	700	70%
학생부(교과정성)	300	0	300	30%

5. 서류평가 안내 사항

- 제출서류: 학교생활기록부, 학교장 추천 명단
- 평가자료: 학교생활기록부 '교과학습발달상황' 항목
- 평가방법
 - 학생부(교과정량) 반영방법 → p.44 「Ⅷ. 학생부(교과정량) 반영방법」 참고
 - 평가절차 및 평가기준 → p.47 「X. 학생부위주전형 안내」 참고

6. 선발원칙

- 학생부(교과정량)와 학생부(교과정성)의 점수를 합산하여 총점 석차 순으로 모집단위별 모집인원 선발
- 학생부(교과정성) 평가가 일정 수준 이하인 경우 선발대상에서 제외
- 제출서류를 기한 내에 제출하지 않은 경우 선발대상에서 제외
- 학교폭력 조치사항 기재 항목에 따른 감점표를 활용하여 총점에서 감점

1. 모집인원: 833명(정원내)

2. 지원자격

- 국내·외 고등학교 졸업(예정)자 또는 법령에 의하여 이와 동등 이상의 학력이 있다고 인정된 자로서 교내활동에 자발적으로 참여하고, 해당 전공에 관심과 소질이 있어 스스로를 추천할 수 있는 자

3. 전형방법

사정단계	서류	면접	합계	선발배수	수능최저학력기준
1단계	1,000(100%)	-	1,000(100%)	3배수	없음
2단계	1단계 성적 700(70%)	300(30%)	1,000(100%)	-	

4. 전형요소별 실질 반영비율

사정단계	전형요소	최고점	최저점	차이	실질 반영비율
1단계	서류	1,000	0	1,000	100%
2단계	1단계 성적	700	0	700	70%
	면접	300	0	300	30%

5. 서류평가 안내 사항

- 제출서류: 학교생활기록부
- 평가방법
 - 입학사정관 2인이 종합적으로 정성평가하고, 일정 점수 이상 차이가 나는 경우 원평가자를 제외한 입학사정관 2인이 재평가 진행
 - 평가절차 및 평가기준 → p.47「X. 학생부위주전형 안내」 참고

6. 면접평가 안내 사항

- 평가방법: 제출서류에 기반한 개별면접
- 면접내용: 서류 진위여부 확인
- 면접형식: 면접평가자(2인) 대(對) 지원자(1인) / 개인당 10분 내외
- 평가절차 및 평가기준: p.47「X. 학생부위주전형 안내」 참고

7. 선발원칙

- 1단계: 서류평가 석차 순으로 모집단위별 모집인원의 3배수 선발
- 2단계: 총점 석차 순(1단계 성적 70% + 면접 30%)으로 모집단위별 모집인원 최종 선발
- 제출서류를 기한 내에 제출하지 않은 경우 선발대상에서 제외
- 면접 대상자 중 면접 결시자와 면접평가 점수가 일정 수준 이하인 경우 선발대상에서 제외
- 학교폭력 조치사항 기재 항목에 따른 감점표를 활용하여 총점에서 감점

1. 모집인원: 92명(정원내)

2. 지원자격

- 국내 고등학교 졸업(예정)자 또는 법령에 의하여 이와 동등 이상의 학력이 있다고 인정된 자로서 원서접수 마감일 현재 다음 각 호 중 하나에 해당하는 자

1. 국가보훈대상자

「국가보훈 기본법」 제3조 제2호에 따른 ‘국가보훈대상자’로서 국가보훈관계 법령에 따른 교육지원 대상자

※ 근거법령

- 가. 「독립유공자예우에 관한 법률」 제15조
- 나. 「국가유공자 등 예우 및 지원에 관한 법률」 제22조
- 다. 「5·18민주유공자예우에 관한 법률」 제12조
- 라. 「고엽제후유의증 등 환자지원 및 단체설립에 관한 법률」 제7조의 5
- 마. 「특수임무유공자 예우 및 단체설립에 관한 법률」 제11조
- 바. 「보훈보상대상자 지원에 관한 법률」 제25조

※ 국내 고교 학생부 3학기 이상 학생부(교과정량) 석차등급 산출내역이 있어야 함

2. 농어촌학생

「고등교육법 시행령」 제29조 제2항 제14호 ‘가’목에 해당하는 자 중 [지원자격 1] 또는 [지원자격 2]에 해당하는 자

- [지원자격 1]: 중학교 입학일부터 고등학교 졸업일까지 농어촌 소재지의 중·고등학교 전 교육과정을 연속하여 이수하고, 해당기간 동안 본인 및 부·모 모두 농어촌 소재지에 거주한 자
- [지원자격 2]: 초등학교 입학일부터 고등학교 졸업일까지 농어촌 소재지의 초·중·고등학교 전 교육과정을 연속하여 이수하고, 해당기간 동안 본인이 농어촌 소재지에 거주한 자
 - 특수목적고(과학고, 산업수요맞춤형고, 외국어고, 국제고, 예술고, 체육고), 특성화고, 학력인정 평생교육시설, 비인가 대안학교, 방송통신고, 고등기술학교, 각종학교 졸업(예정)자 지원 불가
 - 지원자격 해당기간의 연속된 연수만을 인정함
 - ‘농어촌 소재지’란 「지방자치법」 제3조에 따른 읍·면 지역 및 「도서·벽지 교육진흥법시행규칙」 제2조에 따른 도서·벽지 지역을 의미함
 - 고교 졸업예정자가 최종 합격할 경우 재학 고등학교의 졸업일까지 지원자격(농어촌 지역 거주 및 농어촌 지역 고교 재학)을 유지해야 하며, 자격을 유지하지 않을 경우 불합격 또는 입학이 취소될 수 있음

※ 행정구역(읍·면)의 적용 등 세부 기준

- 1) 고등학교(초등학교·중학교) 재학 당시의 행정구역(읍·면) 단위를 기준으로 적용함
- 2) 고등학교(초등학교·중학교) 재학 중에 읍·면이 동으로 행정구역이 개편된 경우, 개편된 동 지역을 읍·면 지역으로 인정함
- 3) 고등학교(초등학교·중학교) 재학 당시 읍·면이었던 행정구역이 졸업 이후 동으로 개편된 경우, 개편된 동 지역을 읍·면 지역으로 인정함
- 4) 2개 이상의 학교에서 재학한 경우에 해당 학교 모두 반드시 읍·면 지역에 소재하는 학교이어야 하나, 동일한 읍·면 지역이 아니어도 됨
- 5) 지원자의 거주지, 부모의 거주지, 재학한 학교 소재지가 동일한 읍·면 지역 또는 도서·벽지 지역이 아니어도 됨
- 6) [지원자격 1] 중학교 입학일부터 고등학교 졸업일까지 주민등록표초본 상 본인, 부, 모 중 한 명 이상이 단 하루라도 말소된 기록이 있는 경우는 지원자격에 해당되지 않음
- 7) [지원자격 2] 초등학교 입학일부터 고등학교 졸업일까지 주민등록표초본 상 본인이 단 하루라도 말소된 기록이 있는 경우는 지원자격에 해당되지 않음

8) [지원자격 1] 지원자격 특이사항

구분	세부내용
부모의 이혼	이혼 전 부모의 주소지와 이혼 후의 주민등록 상 지원자 본인의 양육권이 있는 부(모)의 주소지가 농어촌 지역이어야 함
부모의 사망	① 부모 모두가 사망한 경우에는 부모 모두가 법률 상의 사망일 이전까지의 주소지가 농어촌 지역이어야 하며, 사망일 이후부터 지원자의 주소지가 농어촌 지역이어야 함 ② 부(모)가 사망한 경우에는 부(모)가 법률 상의 사망일 이전까지의 주소지가 농어촌 지역이어야 하며, 지원자 본인과 생존한 부(모)의 주소지가 농어촌 지역이어야 함

3. 기초생활및차상위

- 「고등교육법 시행령」 제29조 제2항 제14호 ‘라’목에 해당하는 자
1. 「국민기초생활 보장법」 제2조 제1호에 따른 수급권자 및 제2조 제2호에 따른 수급자
 2. 「국민기초생활 보장법」 제2조 제10호에 따른 차상위계층
 3. 「한부모가족지원법」 제5조 및 제5조의2에 따른 지원대상자

3. 전형방법

사정단계	서류	학생부(교과정량)	합계	수능최저학력기준
일괄합산	700(70%)	300(30%)	1,000(100%)	없음

4. 전형요소별 실질 반영비율

전형요소	최고점	최저점	차이	실질 반영비율
서류	700	0	700	70%
학생부(교과정량)	300	0	300	30%

5. 서류평가 안내 사항

- 제출서류: 학교생활기록부, 지원자격 증빙서류
- 평가방법
 - 학생부(교과정량) 반영방법 → p.44 「Ⅷ. 학생부(교과정량) 반영방법」 참고
 - 평가절차 및 평가기준 → p.47 「X. 학생부위주전형 안내」 참고

6. 선발원칙

- 학생부(교과정량)과 서류평가의 점수를 합산하여 총점 석차 순으로 모집단위별 모집인원 선발
- 서류평가가 일정 수준 이하인 경우 선발대상에서 제외
- 제출서류를 기한 내에 제출하지 않은 경우 선발대상에서 제외
- 학교폭력 조치사항 기재 항목에 따른 감점표를 활용하여 총점에서 감점

1. 모집인원: 22명(정원외)

2. 지원자격

- 「고등교육법 시행령」 제29조 제2항 제14호 ‘나’목에 해당하는 자
- 「초·중등교육법 시행령」 제91조 제1항에 따른 특성화고등학교 중 자연현장실습 등 체험위주의 교육을 전문으로 실시하는 고등학교를 제외한 학교(「초·중등교육법 시행령」 제76조의3 제1호에 따른 일반고등학교에 설치된 학과 중 특성화고등학교에서 제공하는 것과 같은 교육과정으로 운영되는 학과를 포함)에 입학하여 원서접수 마감일 현재 졸업(예정)자로서, 해당 고교에서 본인이 이수한 학과의 기준학과가 지원 모집단위에서 제시한 기준학과를 충족한 자
 - 신입학이 아닌 경우 특성화고의 1학년 1학기 성적부터 있어야 함
 - 기준학과명이 명시되어 있지 않을지라도 특성화고교에서 이수한 교과목이 해당 모집단위와 관련된 전문교과 30단위 이상을 이수한 경우, 소속 고교장이 인정하여 추천한 자는 지원 가능함
 - 특성화고등학교는 특성화고 및 특성화고와 같은 교육과정을 운영하는 학과가 있는 일반고(종합고)를 의미함
 - 종합고의 일반고 교육과정 졸업(예정)자는 대상에서 제외됨
 - 산업수요 맞춤형 고등학교(마이스터고등학교) 졸업생은 특성화고교졸업자 특별전형 대상에서 제외됨
 - 동일계열 이수단위 수, 이수교과목 등을 서류평가에 반영함

※ 모집단위별 기준학과: 2015 개정교육과정 기준학과(추후 발표하는 수시모집요강 참조)

대학	모집단위	계열	기준학과
건축대학	건축학부	자연	토목과, 건축시공과, 조경과, 디자인과, 문화콘텐츠과, 농업토목과, 산업설비과, 산업안전과
공과대학	사회환경공학부	자연	토목과, 건축시공과, 조경과, 디자인과, 문화콘텐츠과, 농업토목과, 환경보건과, 산업안전과, 산림자원과, 농업기계과
	기계항공공학부	자연	기계과, 냉동공조과, 자동차과, 조선과, 항공과, 금속재료과, 세라믹과, 산업설비과, 전기과, 전자과, 농업기계과, 항해과, 기관과, 정보컴퓨터과, 산업안전과
	전기전자공학부	자연	전기과, 전자과, 기계과, 냉동공조과, 자동차과, 조선과, 항공과, 디자인과, 문화콘텐츠과, 방송·통신과, 정보컴퓨터과, 산업안전과
	화학공학부	자연	화학공업과, 금속재료과, 세라믹과, 산업설비과, 식품가공과, 환경보건과, 산업안전과, 섬유과
	컴퓨터공학부	자연	디자인과, 문화콘텐츠과, 기계과, 방송·통신과, 정보컴퓨터과, 항해과, 전자과, 산업안전과
	생물공학과	자연	식품가공과, 환경보건과, 산업안전과, 환경보건과, 해양생산과, 수산양식과
사회과학대학	정치외교학과	인문	경영·사무과, 재무·회계과, 유통과, 금융과, 판매과, 정보컴퓨터과
	경제학과	인문	경영·사무과, 재무·회계과, 유통과, 금융과, 판매과, 정보컴퓨터과, 보육과, 사회복지과, 보건간호과
	행정학과	인문	경영·사무과, 재무·회계과, 유통과, 금융과, 판매과, 정보컴퓨터과, 보육과, 사회복지과, 보건간호과
	국제무역학과	인문	경영·사무과, 재무·회계과, 유통과, 금융과, 판매과, 정보컴퓨터과
	응용통계학과	인문	경영·사무과, 재무·회계과, 유통과, 금융과, 판매과, 정보컴퓨터과

대학	모집단위	계열	기준학과
경영대학	경영학과	인문	경영·사무과, 재무·회계과, 유통과, 금융과, 판매과, 정보컴퓨터과, 문화콘텐츠과
	기술경영학과	인문	경영·사무과, 재무·회계과, 유통과, 금융과, 판매과, 정보컴퓨터과, 해양레저과, 항해과, 기관과
부동산과학원	부동산학과	인문	경영·사무과, 재무·회계과, 유통과, 금융과, 판매과, 정보컴퓨터과
상허생명과학대학	동물자원과학과	자연	동물자원과, 식품가공과, 유통과, 화학공업과, 해양생산과, 수산양식과
	식량자원과학과	자연	농업과, 원예과, 농업기계과, 농업토목과, 식품가공과, 유통과, 화학공업과, 해양생산과, 수산양식과
	축산식품생명공학과	자연	동물자원과, 식품가공과, 유통과, 화학공업과, 해양생산과, 수산양식과
	식품유통공학과	자연	농업과, 원예과, 농업기계과, 농업토목과, 식품가공과, 유통과, 화학공업과
	산림조경학과	자연	농업과, 원예과, 산림자원과, 농업기계과, 농업토목과, 식품가공과, 조경과

3. 전형방법

사정단계	서류	학생부(교과정량)	합계	수능최저학력기준
일괄합산	700(70%)	300(30%)	1,000(100%)	없음

4. 전형요소별 실질 반영비율

전형요소	최고점	최저점	차이	실질 반영비율
서류	700	0	700	70%
학생부(교과정량)	300	0	300	30%

5. 서류평가 안내 사항

- 제출서류: 학교생활기록부, 지원자격 증빙서류
- 평가방법
 - 학생부(교과정량) 반영방법 → p.44 「Ⅷ. 학생부(교과정량) 반영방법」 참고
 - 평가절차 및 평가기준 → p.47 「X. 학생부위주전형 안내」 참고

6. 선발원칙

- 학생부(교과정량)과 서류평가의 점수를 합산하여 총점 석차 순으로 모집단위별 모집인원 선발
- 서류평가가 일정 수준 이하인 경우 선발대상에서 제외
- 제출서류를 기한 내에 제출하지 않은 경우 선발대상에서 제외
- 학교폭력 조치사항 기재 항목에 따른 감점표를 활용하여 총점에서 감점

1. 모집인원: 130명(정원외)

2. 지원자격

• 「고등교육법시행령」 제29조 제2항 제14호 ‘다’목에 따라 다음 각 호 중 하나에 해당하는 자로서, 산업체*에서 근무경력이 3년 이상인 재직자

*산업체의 범위

- 근로기준법 제11조에 의거 상시근로자 5인(사업주 포함) 이상 사업체 재직자
- 4대 보험 가입 대상사업체가 아닌 산업체 종사자(농업, 수산업 등)는 국가, 지방자치단체가 발급하는 공적증명서(농지원부 등) 확인을 통해 인정받은 자
- 4대 보험 중 1개 이상 가입 사업체(창업·자영업자 포함) 재직자
- 국가·지방자치단체 및 공공단체 재직자

1. 다음의 어느 하나에 해당하는 사람일 것

- 가) 「초·중등교육법 시행령」 제76조의3 제1호에 따른 일반고등학교에 재학하는 동안 시도 교육감이 「직업교육훈련촉진법」에 따른 직업교육훈련기관 중 직업교육훈련위탁기관으로 선정된 기관에서 1년 이상의 직업교육훈련과정을 이수하고 해당 일반고등학교를 졸업한 사람
- 나) 「초·중등교육법 시행령」 제90조 제1항 제10호에 따른 산업수요 맞춤형 고등학교를 졸업한 사람
- 다) 특성화고등학교 등을 졸업한 사람: 「초·중등교육법 시행령」 제91조 제1항에 따른 특성화고등학교 중 자연현장실습 등 체험위주의 교육을 전문으로 실시하는 고등학교를 제외한 학교(「초·중등교육법 시행령」 제76조의3 제1호에 따른 일반고등학교에 설치된 학과 중 특성화고등학교에서 제공하는 것과 같은 교육과정으로 운영되는 학과 포함)를 졸업한 사람
- 라) 「평생교육법」 제31조 제2항에 따른 학력인정 평생교육시설 중 특성화고등학교 등에서 제공하는 것과 같은 교육과정을 운영하는 평생교육시설에서 해당 교육과정을 이수한 사람

2. 다음의 어느 하나에 해당하는 산업체 근무 경력 기간의 합이 3년 이상일 것

- 가) 1의 가)부터 라)까지의 규정에 따라 학교를 졸업하거나 평생교육시설의 교육과정을 이수하기 전의 기간으로서 해당 학교나 평생교육시설에 재학하지 않은 기간 중에 산업체에서 근무한 기간
 - 나) 1의 가)부터 라)까지의 규정에 따라 학교를 졸업하거나 평생교육시설의 교육과정을 이수하기 직전 학기의 재학 중에 산업체에서 근무한 기간
 - 다) 1의 가)부터 라)까지의 규정에 따라 학교를 졸업하거나 평생교육시설의 교육과정을 이수한 후 산업체에서 근무한 기간
- ※ 군 의무복무 경력은 재직기간에 포함

3. 전형방법

사정단계	서류	학생부(교과정량)	합계	수능최저학력기준
일괄합산	700(70%)	300(30%)	1,000(100%)	없음

4. 전형요소별 실질 반영비율

전형요소	최고점	최저점	차이	실질 반영비율
서류	700	0	700	70%
학생부(교과정량)	300	0	300	30%

5. 서류평가 안내 사항

- 제출서류: 학교생활기록부, 지원자격 증빙서류
- 평가방법
 - 학생부(교과정량) 반영방법 → p.44 「Ⅷ. 학생부(교과정량) 반영방법」 참고
 - 평가절차 및 평가기준 → p.47 「X. 학생부위주전형 안내」 참고

6. 선발원칙

- 학생부(교과정량)과 서류평가의 점수를 합산하여 총점 석차 순으로 모집단위별 모집인원 선발
- 제출서류를 기한 내에 제출하지 않은 경우 선발대상에서 제외
- 서류평가 점수가 일정 수준 이하인 경우 선발대상에서 제외
- 학교폭력 조치사항 기재 항목에 따른 감점표를 활용하여 총점에서 감점

1. 모집인원: 20명(정원외)

2. 지원자격

- 국내 고등학교 졸업(예정)자 또는 법령에 의하여 이와 동등 이상의 학력이 있다고 인정된 자로서 원서접수 마감일 현재 「장애인복지법」 제32조에 의해 등록이 되어 있는 자 또는 「국가유공자 등 예우 및 지원에 관한 법률」 제4조 및 제6조에 의해 상이등급자로 등록이 되어 있는 자

3. 전형방법

사정단계	서류	면접	합계	선발배수	수능최저학력기준
1단계	1,000(100%)	-	1,000(100%)	3배수	없음
2단계	1단계 성적 700(70%)	300(30%)	1,000(100%)	-	

4. 전형요소별 실질 반영비율

사정단계	전형요소	최고점	최저점	차이	실질 반영비율
1단계	서류	1,000	0	1,000	100%
2단계	1단계 성적	700	0	700	70%
	면접	300	0	300	30%

5. 서류평가 안내 사항

- 제출서류: 학교생활기록부, 지원자격 증빙서류
- 평가방법
 - 입학사정관 2인이 종합적으로 정성평가하고, 일정 점수 이상 차이가 나는 경우 원평가자를 제외한 입학사정관 2인이 재평가 진행
 - 평가절차 및 평가기준 → p.47 「X. 학생부위주전형 안내」 참고

6. 면접평가 안내 사항

- 평가방법: 제출서류에 기반한 개별면접
- 면접내용: 서류 진위여부 확인
- 면접형식: 면접평가자(2인) 대(對) 지원자(1인) / 개인당 10분 내외
- 평가절차 및 평가기준 → p.47 「X. 학생부위주전형 안내」 참고

7. 선발원칙

- 1단계: 서류평가 석차 순으로 모집단위별 모집인원의 3배수 선발
- 2단계: 총점 석차 순(1단계 성적 70% + 면접 30%)으로 모집단위별 모집인원 최종 선발
- 제출서류를 기한 내에 제출하지 않은 경우 선발대상에서 제외
- 면접 대상자 중 면접 결시자와 면접평가 점수가 일정 수준 이하인 경우 선발대상에서 제외
- 학교폭력 조치사항 기재 항목에 따른 감점표를 활용하여 총점에서 감점

1. 모집인원: 314명(정원내)

2. 지원자격

- 국내·외 고등학교 졸업(예정)자 또는 법령에 의하여 이와 동등 이상의 학력이 있다고 인정된 자
- ※ 수능최저학력기준 있음

3. 전형방법 및 수능최저학력기준

사정단계	논술	합계	수능최저학력기준	
일괄합산	1,000(100%)	1,000(100%)	인문/자연	국, 수, 영, 사/과탐(1과목) 중 2개 등급 합 5, [한국사 5등급]
			수리예과	국, 수, 영, 사/과탐(1과목) 중 3개 등급 합 4, [한국사 5등급]

- ※ 수능최저학력기준의 모든 반영 영역에 응시하여야 함
- ※ 영역별 선택과목 제한 없음
- ※ 사/과탐: 2과목을 응시하여 그 중 높은 과목 반영

4. 전형요소별 실질 반영비율

사정단계	전형요소	최고점	최저점	차이	실질 반영비율
일괄합산	논술고사	1,000	0	1,000	100%

5. 선발원칙

- 수능최저학력기준을 충족한 자 중에서 모집단위별 총점에 의한 석차 순으로 선발
- 제출서류를 기한 내에 제출하지 않은 경우 선발대상에서 제외
- 논술고사에 결시한 경우 선발대상에서 제외
- 학교폭력 조치사항 기재항목에 따른 감점표를 활용하여 총점에서 감점

6. 논술고사 문제 출제방법

출제방법	비고
· 고교 교육과정 내에서 출제 · 이해력과 분석력, 논증력, 창의성, 표현력, 추론능력 등 평가 · 사고의 최종적 결과물 외에 사고과정 및 추론과정까지 평가	· 논술전형 세부 사항은 2025학년도 수시모집요강 참조

1. 모집인원: 25명(정원내)

2. 지원자격

- 국내·외 고등학교 졸업(예정)자 또는 법령에 의하여 이와 동등 이상의 학력이 있다고 인정된 자
- 국내 고교 3학기 이상 학생부(교과정량) 석차등급 산출내역이 있는 자

3. 전형방법

사정단계	학생부(교과정량)	실기	합계	선발배수	수능최저학력기준
1단계	1,000(100%)	-	1,000(100%)	25배수	없음
2단계	-	1,000(100%)	1,000(100%)	-	

- 실기고사 내용

실기 종목	소요 시간	연습 시간
자유 연기	3분 이내	30분 이내

4. 전형요소별 실질 반영비율

사정단계	전형요소	최고점	최저점	차이	실질 반영비율
1단계	학생부(교과정량)	1,000	0	1,000	100%
2단계	실기	1,000	0	1,000	100%

5. 선발원칙

- 1단계: 학생부(교과정량) 총점 석차 순으로 모집인원의 25배수 선발
- 2단계: 실기고사 총점 석차 순으로 모집인원 최종 선발
- 제출서류를 기한 내에 제출하지 않은 경우 선발대상에서 제외
- 실기고사에 결시한 경우 선발대상에서 제외
- 학교폭력 조치사항 기재항목에 따른 감점표를 활용하여 총점에서 감점

1. 선발종목 및 종목별 모집인원: 13명(정원내)

※ 종목별 인원은 추후 2025학년도 수시모집요강을 통하여 공지 예정

2. 지원자격

- 국내·외 고등학교 졸업(예정)자 또는 법령에 의하여 이와 동등 이상의 학력이 있다고 인정된 자로서 다음 종목별 지원자격 중 하나에 해당하는 자
 - 국내 고교 3학기 이상 학생부(교과정량) 석차등급 산출내역이 있는 자
 - 단, 야구와 육상 종목은 고등학교 3학년 재학 중 경기실적이 있어야 함
 - 단체종목 지원자는 입학 후 바로 본교 체육부에 소속되어 4년간 선수로 참가하는데 결격사유가 없는 자

종목	지원자격
야구	고교 3학년 실적 기준 · 대한야구소프트볼협회에서 인정하는 고교야구 대회*에서 소속팀 경기 숫자의 30% 이상 출전하고 투수 16이닝 이상, 타자 25타석 이상 출전한 자 (단, 타자는 주 수비 포지션**에서 50이닝 이상 출전한 자여야 하며 주 포지션으로 지원해야 함) *경기실적증명서에 기재된 대회 기준 **주 수비 포지션: 경기실적증명서 기준으로 가장 많은 이닝을 출전한 포지션
테니스	고교 재학 중 다음의 실적을 모두 갖춘 자 · 고교 재학 중 ITF(국제테니스연맹)에서 인정하는 국제대회 또는 전국 규모의 대회에서 4강 이내의 입상실적이 있는 자 · 고교 재학 중 전국 규모의 국내대회(대학, 실업), 국제대회의 단체전, 개인전에 3년 이내 25개 대회 이상 출전한 자 (※ 전대회 출전기록(수상 성적 내외)을 포함한 경기실적증명서 제출)
육상	고교 재학 중 다음 중 하나 이상의 실적이 있는 자 · 고교 재학 중 전국 규모 대회 1,500m, 5,000m, 10,000m, 3,000m장애물, 10km 종목에서 3위 이내의 입상실적이 있는 자 · 고교 재학 중 전국 규모 구간 마라톤 대회에서 개인구간 3위 이내의 입상실적이 있는 자(단체 성적 제외) · 고교 재학 중 국가대표(올림픽, 세계선수권, 아시안게임), 국가상비군에(1,500m, 5,000m, 3,000m장애물, 10,000m, 10km) 선발된 자(경보종목 제외)

3. 전형방법

사정단계	경기실적	학생부 (교과정량)	학생부 (출결정량)	면접	합계	선발배수	수능최저 학력기준
1단계	1,000(100%)	-	-	-	1,000(100%)	6배수	없음
2단계	1단계 성적 500(50%)	150(15%)	50(5%)	300(30%)	1,000(100%)	-	

4. 전형요소별 실질 반영비율

사정단계	전형요소	최고점	최저점	차이	실질 반영비율
1단계	경기실적	1,000	0	1,000	100%
2단계	1단계 성적	500	0	500	50%
	학생부(교과정량)	150	0	150	15%
	학생부(출결정량)	50	0	50	5%
	면접	300	0	300	30%

5. 선발원칙

- 1단계: 경기실적 총점에 의한 석차 순으로 종목별(포지션별) 모집인원의 6배수 선발
- 2단계: 총점 석차 순(1단계 성적 50% + 학생부(교과정량) 15% + 학생부(출결정량) 5% + 면접 30%)으로 종목별(포지션별) 모집인원 최종 선발
- 제출서류를 기한 내에 제출하지 않은 경우 선발대상에서 제외
- 면접 대상자 중 면접 결시자는 선발대상에서 제외
- 학교폭력 조치사항 기재항목에 따른 감점표를 활용하여 총점에서 감점

VI. KU재외국민과외국인전형

재외국민

KU재외국민과외국인

1. 모집인원: 60명(정원외)

2. 지원자격

- 초·중·고등학교 12년 전(全) 교육과정을 이수한 고등학교 졸업(예정)자 또는 법령에 의하여 이와 동등 이상의 학력이 있다고 인정되는 자로서, 「고등교육법 시행령」 제29조 제2항 제2호, 제6호 및 제7호에 해당하는 재외국민, 외국인, 북한이탈주민
- ※ 부모 모두 외국인인 외국인은 본교 국제처에서 시행하는 외국인특별전형에서 선발

1. 유형1: 재외국민 및 외국인(중·고교과정 국외이수자)

- 재직기간: 역년으로 통산 3년(1,095일) 이상의 국외근무/사업/영업을 목적으로 배우자 및 학생과 함께 국외에 체류하며 재직 한 기간
- 재학기간: 국외 근무자 재직기간 내 해당 국가에서 고교과정 1개학년 이상을 포함하여 중·고교 3년 이상 수료한 자
- 체류기간(부모): 국외재학기간 중 각각의 1개년 기간마다 2/3 이상
- 체류기간(학생): 국외재학기간 중 각각의 1개년 기간마다 3/4 이상

2. 유형2: 전 교육과정 이수자(초·중·고 전 과정 국외이수자)

- 국외에서 전 교육과정을 이수한 자

3. 유형3: 북한이탈주민

- 「북한이탈주민법」 제2조제1호에 해당하는 북한이탈주민

3. 전형방법

가. 유형1: 재외국민 및 외국인(중·고교과정 국외이수자)

구분	사정단계	필기	면접	합계	선발배수	수능최저학력기준
인문/자연	일괄합산	1,000(100%)	-	1,000(100%)	-	없음
예체능	1단계	1,000(100%)	-	1,000(100%)	3배수	
	2단계	1단계 성적 600(60%)	400(40%)	1,000(100%)	-	

나. 유형2: 전 교육과정 이수자(초·중·고 전 과정 국외이수자)

구분	사정단계	서류	면접	합계	선발배수	수능최저학력기준
인문/자연	일괄합산	1,000(100%)	-	1,000(100%)	-	없음
예체능/수의예과	1단계	1,000(100%)	-	1,000(100%)	3배수 (수의예과)	
	2단계	1단계 성적 600(60%)	400(40%)	1,000(100%)	-	

다. 유형3: 북한이탈주민

구분	사정단계	필기	면접	합계	선발배수	수능최저학력기준
인문/자연	일괄합산	1,000(100%)	-	1,000(100%)	-	없음
예체능/수의예과	1단계	1,000(100%)	-	1,000(100%)	3배수 (수의예과)	
	2단계	1단계 성적 600(60%)	400(40%)	1,000(100%)	-	

4. 전형요소별 실질 반영비율

가. 유형1: 재외국민 및 외국인(중·고교과정 국외이수자)

사정단계	전형요소	최고점	최저점	차이	실질 반영비율
1단계(공통)	필기	1,000	0	1,000	100%
2단계(예체능)	1단계 성적	600	0	600	60%
	면접	400	0	400	40%

나. 유형2: 전 교육과정 이수자(초·중·고 전 과정 국외이수자)

사정단계	전형요소	최고점	최저점	차이	실질 반영비율
1단계(공통)	서류	1,000	0	1,000	100%
2단계 (예체능/수의예과)	1단계 성적	600	0	600	60%
	면접	400	0	400	40%

다. 유형3: 북한이탈주민

사정단계	전형요소	최고점	최저점	차이	실질 반영비율
1단계(공통)	필기	1,000	0	1,000	100%
2단계 (예체능/수의예과)	1단계 성적	600	0	600	60%
	면접	400	0	400	40%

5. 고사 안내

필기고사	면접
· 인문계, 예체능계: 국어, 영어 · 자연계: 수학, 영어	· 수의예과: 인성면접 · 예술디자인대학: 포트폴리오 기반 면접

6. 선발원칙

- 학과별 최대모집 가능인원 범위(모집단위 입학정원의 10% 이내) 내에서 단과대학별 고사성적 총점에 의한 석차 순으로 선발
- 순수 정원의 학생(전 교육과정 이수자, 북한이탈주민)은 대학의 수용여건 및 지원자의 수학능력을 고려하여 모집단위별 약간 명씩 별도 선발
- 단, 수의예과 순수 정원의 학생모집은 3명으로 제한
- 제출서류를 기한 내에 제출하지 않은 경우 선발대상에서 제외
- 필기고사 및 면접 결시자는 선발대상에서 제외

VII. 정시모집

수능

KU일반학생

1. 모집인원: 가군 546명, 나군 668명, 다군 86명(정원내)

2. 지원자격

- 국내·외 고등학교 졸업(예정)자 또는 법령에 의하여 이와 동등 이상의 학력이 인정된 자로서 2025학년도 대학수학능력시험의 모든 반영영역에 응시한 자

3. 전형방법

- 사정방식: 일괄합산

모집군	모집단위	수능(비율)	실기(비율)	합계(비율)
가군	인문계 / 자연계 모집단위	1,000(100%)	-	1,000(100%)
	현대미술학과	600(60%)	400(40%)	1,000(100%)
	영상학과			
나군	인문계 / 자연계 모집단위	1,000(100%)	-	1,000(100%)
	의상디자인학과-인문계	600(60%)	400(40%)	1,000(100%)
	커뮤니케이션디자인학과			
	의상디자인학과-예체능계			
	리빙디자인학과			
	체육교육과			
	음악교육과			
다군	인문계 / 자연계 모집단위	1,000(100%)	-	1,000(100%)
	산업디자인학과	600(60%)	400(40%)	1,000(100%)

4. 선발원칙

- 모집단위별 총점에 의한 석차 순으로 선발
- 제출서류를 기한 내에 제출하지 않은 경우 선발대상에서 제외
- 실기고사에 결시한 경우 선발대상에서 제외
- 미등록 총원 마감일 이후 합격자가 등록을 포기하여 모집인원에 미달이 발생할 경우 본교 대학입학전형관리위원회의 결정에 따라 별도의 추가모집을 실시할 수 있음
- 학교폭력 조치사항 기재항목에 따른 감점표를 활용하여 총점에서 감점

5. 전형요소별 실질 반영비율

모집군	모집단위	수능				실기			
		최고	최저	차이	실질 반영비율	최고	최저	차이	실질 반영비율
가군	인문계 / 자연계 모집단위	1,000	0	1,000	100%	-	-	-	-
	현대미술학과	600	0	600	60%	400	0	400	40%
	영상학과								
나군	인문계 / 자연계 모집단위	1,000	0	1,000	100%	-	-	-	-
	의상디자인학과-인문계								
	커뮤니케이션디자인학과	600	0	600	60%	400	0	400	40%
	의상디자인학과-예체능계								
	리빙디자인학과								
	체육교육과								
	음악교육과								
산업디자인학과	600	0	600	60%	400	0	400	40%	
다군	인문계 / 자연계 모집단위	1,000	0	1,000	100%	-	-	-	-
	산업디자인학과	600	0	600	60%	400	0	400	40%

6. 실기고사

단과대학	모집단위	실기고사 과목	준비사항/비고
예술디자인 대학	커뮤니케이션디자인학과 산업디자인학과 의상디자인학과-예체능계 리빙디자인학과 영상학과	[기초디자인] ·용지: 화용지(용지의 크기는 출제 시 제시함) ·출제내용: 기초 조형능력을 평가할 수 있는 주제해석과 표현	·표현할 수 있는 모든 재료 허용 ※ 단, 입체적 첨가 형식의 재료사용은 불허함
	현대미술학과	[인체색채소묘] ·용지: 화용지(2절: 79×54cm) ·출제내용: 인체 전신을 채색 재료로 표현	
사범대학	체육교육과	·20m 왕복달리기(20m×4회) ·육상경기: 높이뛰기 ·기계체조: 핸드스프링 ·농구: 레이업 슛, 점프 슛 ·윗몸일으키기(60초)	·운동화, 운동복
	음악교육과	성악전공	·암보하여 원어로 부름
		피아노전공	·Etude 또는 이에 준하는 1곡 ·1번 사항에 중복되지 않는 자유곡
	현악전공	·자유곡 1곡(7분 내외)	·반복 없이 암보하여 연주

1. 모집인원: 가군 24명, 나군 35명, 다군 4명(정원외)

2. 지원자격

- 국내 고등학교 졸업(예정)자 또는 법령에 의하여 이와 동등 이상의 학력이 있다고 인정된 자로서 원서접수 마감일 현재 다음 각 호 중 하나에 해당하는 자로서 2025학년도 대학수학능력시험의 모든 반영영역에 응시한 자

- 「고등교육법 시행령」 제29조 제2항 제14호 '라'목에 해당하는 자
1. 「국민기초생활 보장법」 제2조 제1호에 따른 수급권자 및 제2조 제2호에 따른 수급자
 2. 「국민기초생활 보장법」 제2조 제10호에 따른 차상위계층
 3. 「한부모가족지원법」 제5조 및 제5조의2에 따른 지원대상자

3. 전형방법

사정단계	수능	합계
일괄합산	1,000(100%)	1,000(100%)

4. 전형요소별 실질 반영비율

전형요소	최고점	최저점	차이	실질 반영비율
수능 성적	1,000	0	1,000	100%

5. 선발원칙

- 모집단위별 총점에 의한 석차 순으로 선발
- 제출서류를 기한 내에 제출하지 않은 경우 선발대상에서 제외
- 학교폭력 조치사항 기재항목에 따른 감점표를 활용하여 총점에서 감점

1. 모집인원: 가군 34명, 나군 42명, 다군 4명(정원외)

2. 지원자격

- 국내 고등학교 졸업(예정)자로서 원서접수 마감일 현재 다음 각 호 중 하나에 해당하는 자로서 2025학년도 대학수학능력시험의 모든 반영영역에 응시한 자

「고등교육법 시행령」 제29조 제2항 제14호 ‘가’목에 해당하는 자 중 [지원자격 1] 또는 [지원자격 2]에 해당하는 자

· [지원자격 1]: 중학교 입학일부터 고등학교 졸업일까지 농어촌 소재지의 중·고등학교 전 교육과정을 연속하여 이수하고, 해당기간 동안 본인 및 부·모 모두 농어촌 소재지에 거주한 자

· [지원자격 2]: 초등학교 입학일부터 고등학교 졸업일까지 농어촌 소재지의 초·중·고등학교 전 교육과정을 연속하여 이수하고, 해당기간 동안 본인이 농어촌 소재지에 거주한 자

- 특수목적고(과학고, 산업수요맞춤형고, 외국어고, 국제고, 예술고, 체육고), 특성화고, 학력인정 평생교육시설, 비인가 대안학교, 방송통신고, 고등기술학교, 각종학교 졸업(예정)자 지원 불가

- 지원자격 해당기간의 연속된 연수만을 인정함

- ‘농어촌 소재지’란 「지방자치법」 제3조에 따른 읍·면 지역 및 「도서·벽지 교육진흥법시행규칙」 제2조에 따른 도서·벽지 지역을 의미함

- 고교 졸업예정자가 최종 합격할 경우 재학 고등학교의 졸업일까지 지원자격(농어촌 지역 거주 및 농어촌 지역 고교 재학)을 유지해야 하며, 자격을 유지하지 않을 경우 불합격 또는 입학이 취소될 수 있음

※ 행정구역(읍·면)의 적용 등 세부 기준

1. 고등학교(초등학교·중학교) 재학 당시의 행정구역(읍·면) 단위를 기준으로 적용함
2. 고등학교(초등학교·중학교) 재학 중에 읍·면이 동으로 행정구역이 개편된 경우, 개편된 동 지역을 읍·면 지역으로 인정함
3. 고등학교(초등학교·중학교) 재학 당시 읍·면이었던 행정구역이 졸업 이후 동으로 개편된 경우, 개편된 동 지역을 읍·면 지역으로 인정함
4. 2개 이상의 학교에서 재학한 경우에 해당 학교 모두 반드시 읍·면 지역에 소재하는 학교이어야 하나, 동일한 읍·면 지역이 아니어도 됨
5. 지원자의 거주지, 부모의 거주지, 재학한 학교 소재지가 동일한 읍·면 지역 또는 도서·벽지 지역이 아니어도 됨
6. [지원자격 1] 중학교 입학일부터 고등학교 졸업일까지 주민등록표초본 상 본인, 부, 모 중 한 명 이상이 단 하루라도 말소된 기록이 있는 경우는 지원자격에 해당되지 않음
7. [지원자격 2] 초등학교 입학일부터 고등학교 졸업일까지 주민등록표초본 상 본인이 단 하루라도 말소된 기록이 있는 경우는 지원자격에 해당되지 않음
8. [지원자격 1] 지원자격 특이사항

구분	세부내용
부모의 이혼	이혼 전 부모의 주소지와 이혼 후의 주민등록 상 지원자 본인의 양육권이 있는 부(모)의 주소지가 농어촌 지역이어야 함
부모의 사망	① 부모 모두가 사망한 경우에는 부모 모두가 법률 상의 사망일 이전까지의 주소지가 농어촌 지역이어야 하며, 사망일 이후부터 지원자의 주소지가 농어촌 지역이어야 함 ② 부(모)가 사망한 경우에는 부(모)가 법률 상의 사망일 이전까지의 주소지가 농어촌 지역이어야 하며, 지원자 본인과 생존한 부(모)의 주소지가 농어촌 지역이어야 함

3. 전형방법

사정단계	수능	합계
일괄합산	1,000(100%)	1,000(100%)

4. 전형요소별 실질 반영비율

전형요소	최고점	최저점	차이	실질 반영비율
수능 성적	1,000	0	1,000	100%

5. 선발원칙

- 모집단위별 총점에 의한 석차 순으로 선발
- 제출서류를 기한 내에 제출하지 않은 경우 선발대상에서 제외
- 학교폭력 조치사항 기재항목에 따른 감점표를 활용하여 총점에서 감점

1. 모집단위

- 수시 미충원 인원 발생 모집단위

2. 모집군

- 해당 모집단위의 정시모집군

3. 모집인원(정원외)

- 수시모집 미충원 인원

4. 지원자격

- 수시모집 「학생부종합(특성화고교졸업자)」와 동일(p.24)

5. 모집단위별 기준학과

- 수시모집 「학생부종합(특성화고교졸업자)」와 동일(p.24)

6. 전형방법

사정단계	수능	합계
일괄합산	1,000(100%)	1,000(100%)

7. 전형요소별 실질 반영비율

전형요소	최고점	최저점	차이	실질 반영비율
수능 성적	1,000	0	1,000	100%

8. 선발원칙

- 모집단위별 총점에 의한 석차 순으로 선발
- 제출서류를 기한 내에 제출하지 않은 경우 선발대상에서 제외
- 학교폭력 조치사항 기재항목에 따른 감점표를 활용하여 총점에서 감점

1. 모집단위

- 매체연기학과

2. 모집군

- 가군

3. 모집인원

- 수시모집 미충원 인원

4. 지원자격

- 정시모집 「수능(KU일반학생)」과 동일(p.36)

5. 전형방법

사정단계	수능	합계
일괄합산	1,000(100%)	1,000(100%)

6. 전형요소별 실질 반영비율

전형요소	최고점	최저점	차이	실질 반영비율
수능 성적	1,000	0	1,000	100%

7. 선발원칙

- 정시모집 「수능(KU일반학생)」과 동일(p.36)

1. 모집단위

- 신산업융합학과, K뷰티산업융합학과

2. 모집군

- 다군

3. 모집인원

- 정원외: 수시모집 미충원 인원
- 정원내: 정시모집 신산업융합학과 3명, K뷰티산업융합학과 3명

4. 지원자격

- 수시모집 「학생부종합(특성화고졸재직자)」와 동일(p.26)

5. 전형방법

- 수시모집 「학생부종합(특성화고졸재직자)」와 동일(p.26)

6. 전형요소별 실질 반영비율

- 수시모집 「학생부종합(특성화고졸재직자)」와 동일(p.27)

7. 서류평가 안내사항

- 수시모집 「학생부종합(특성화고졸재직자)」와 동일(p.27)

8. 선발원칙

- 수시모집 「학생부종합(특성화고졸재직자)」와 동일(p.27)

Ⅷ. 학생부(교과정량) 반영방법

1. 학생부(교과정량) 반영

가. 학생부위주(학생부교과 및 학생부종합)

- 해당전형: 학생부교과(KU지역균형), 학생부종합(사회통합, 특성화고교졸업자, 특성화고졸재직자)

■ 반영교과

계열	반영교과 및 반영과목	반영요소
인문/자연	· 국어, 수학, 영어, 과학, 사회, 한국사 전 과목 - 석차등급 및 이수단위가 표기된 전 과목 - 학년별, 교과별 가중치 없음	· 석차등급 및 이수단위 ※ 등급의 기준점수를 반영

■ 반영방법

- 반영교과에 해당하는 전체 과목의 석차등급을 본교 학생부 성적 산출식에 따라 이수단위를 적용하여 반영
- 학생부(교과정량) 반영방법은 2025학년도 수시모집요강 참고
- 진로선택과목은 정량적으로 반영하지 않고 ‘정성평가’로만 반영
- 반영학기: (졸업예정자) 3학년 1학기까지, (졸업자) 3학년 2학기까지

나. 실기/실적(KU연기우수자, KU체육특기자)

계열	반영교과 및 비율		반영과목	반영요소								
	국어	영어										
예체능	50%	50%	· 석차등급 및 이수단위가 표기된 전 과목 ※ 단, 진로선택과목은 반영교과 기준 성취도 상위 3과목	· 석차등급 및 이수단위 ※ 단, 진로선택과목은 성취도(A·B·C) 및 이수단위 ※ 등급의 기준점수를 반영 <table border="1" style="margin-left: 20px;"> <thead> <tr> <th>등급</th> <th>A</th> <th>B</th> <th>C</th> </tr> </thead> <tbody> <tr> <td>기준점수</td> <td>10</td> <td>9.9</td> <td>8</td> </tr> </tbody> </table>	등급	A	B	C	기준점수	10	9.9	8
등급	A	B	C									
기준점수	10	9.9	8									

■ 반영방법

- 반영교과에 해당하는 전체 과목의 석차등급을 본교 학생부 성적 산출식에 따라 이수단위를 적용하여 반영
- 학생부(교과정량) 반영방법은 2025학년도 수시모집요강 참고
- 반영학기: (졸업예정자) 3학년 1학기까지, (졸업자) 3학년 2학기까지

2. 비교내신 반영 기준

시기	전형	비교 요소	적용 대상
수시	학생부교과(KU지역균형) 학생부종합(사회통합) 학생부종합(특성화고교졸업자) 학생부종합(특성화고졸재직자)	서류평가	2007년 이전 졸업자 (2007년 졸업자 포함)
	학생부종합(사회통합) 중 기초생활및차상위	서류평가	학생부교과 3학기 이상 성적 산출내역이 없는 자
	실기/실적(KU체육특기자)	경기실적	2021년 이전 졸업자, 검정고시 출신자, 국외고교 출신자 등

※ 상기 전형 외 전형은 비교내신 미적용

IX. 대학수학능력시험 반영방법

1. 반영지표

영역	국어 / 수학	탐구	영어	한국사
반영지표	표준점수	백분위별 변환표준점수*	등급별 환산점수	등급별 감점

*대학수학능력시험 성적 발표 이후 입학처 홈페이지에 공고

2. 반영영역 및 반영비율

구분	국어	수학	사/과탐 (2과목 반영)	영어	한국사
언어중심	40%	30%	20%	10%	감점
수리중심	30%	40%	20%	10%	감점
예체능	45%	(30%)	(30%)	25%	감점

※ [예체능] 수학과 사/과탐 영역 중 반영점수가 높은 영역 반영

※ 제2외국어·한문을 사/과탐 영역 과목으로 불인정

※ 정시모집 수능(특성화고교졸업자)에 한하여 직업탐구 포함

※ 세부 영역별 반영지표 및 반영방법은 2025학년도 정시모집요강 참조

3. 모집단위별 수능 성적 반영내용

구분	단과대학	모집단위	영역별 수능 성적 반영비율(%)
언어중심	문과대학	국어국문학과, 영어영문학과, 중어중문학과, 철학과, 사학과, 지리학과, 미디어커뮤니케이션학과, 문화콘텐츠학과	국어(40), 수학(30), 영어(10), 사/과탐(20), 한국사(감점)
	사회과학대학	융합인재학과, 글로벌비즈니스학과	
	예술디자인대학	의상디자인학과-인문계, 매체연기학과*	
	사범대학	일어교육과, 교육공학과, 영어교육과	
수리중심	이과대학	수학과, 물리학과, 화학과	국어(30), 수학(40), 영어(10), 사/과탐(20), 한국사(감점)
	건축대학	건축학부	
	공과대학	사회환경공학부, 기계항공공학부, 전기전자공학부, 화학공학부, 컴퓨터공학부, 산업공학과, 생물공학과	
	사회과학대학	정치외교학과, 경제학과, 행정학과, 국제무역학과, 응용통계학과	
	경영대학	경영학과, 기술경영학과	
	부동산과학원	부동산학과	
	KU융합과학기술원	미래에너지공학과, 스마트운행체공학과, 스마트ICT융합공학과, 화장품공학과, 줄기세포재생공학과, 의생명공학과, 시스템생명공학과, 융합생명공학과	
	상허생명과학대학	생명과학특성학과, 동물자원학과, 식량자원학과, 축산식품생명공학과, 식품유통공학과, 환경보건학과, 산림조경학과	
	수의과대학	수의예과	
	사범대학	수학교육과	
예체능	예술디자인대학	커뮤니케이션디자인학과, 산업디자인학과, 의상디자인학과-예체능계, 리빙디자인학과, 현대미술학과, 영상학과	국어(45), 수학(30), 영어(25), 사/과탐(30), 한국사(감점) ※ 단, 수학과 사/과탐 영역 중 반영점수가 높은 영역 반영
	사범대학	체육교육과, 음악교육과	

*수시모집 미충원 인원 발생 시 선발

4. 영어 및 한국사 등급별 환산표 및 감점표

• 영어 등급별 환산표

등급	1	2	3	4	5	6	7	8	9
공통	200	197	194	190	185	180	170	160	150

• 한국사 등급별 감점표

등급	1	2	3	4	5	6	7	8	9
공통	0	0	0	0	-1.00	-1.75	-3.00	-4.25	-5.00

X. 학생부위주전형 안내

1. 학생부위주전형 인재상

- 3년간 고교생활을 주도적으로 성실하게 보낸 학생
- 고교생활의 충실성을 바탕으로 건국대학교에 입학하여 잠재력을 발현할 학생
- 진로를 적극적으로 탐색하고 관련 활동과 경험을 통해 성장한 학생

2. 학생부위주전형 평가방법 및 제출서류 요약

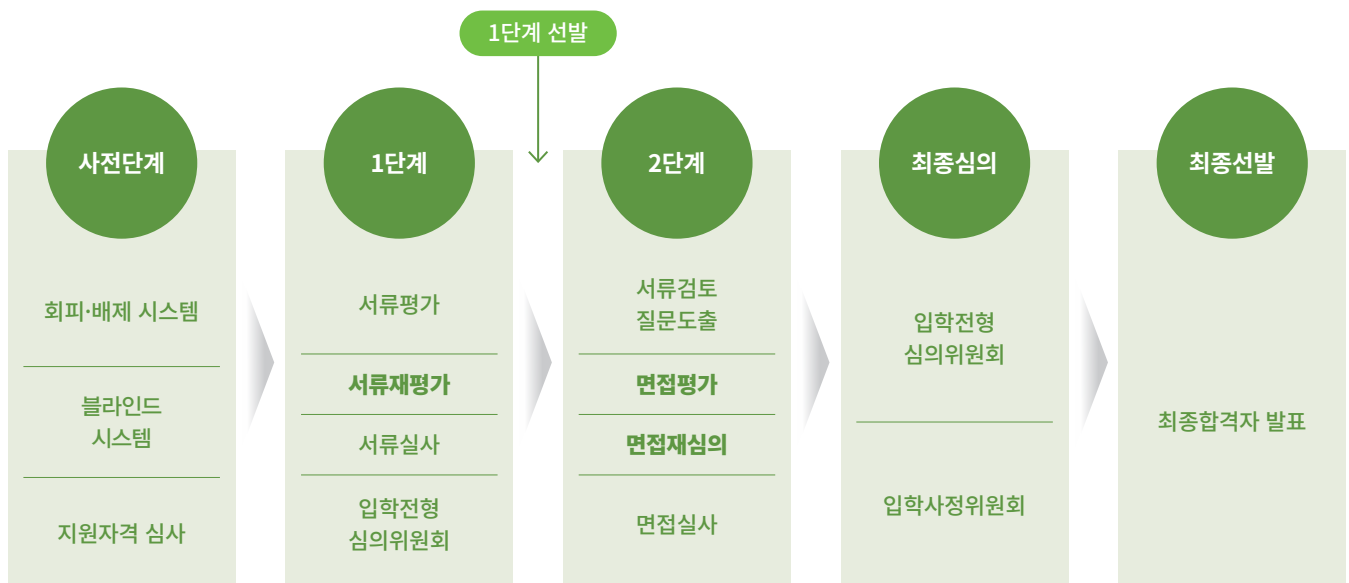
전형명		평가방법				제출서류		
		서류*	면접	학생부 (교과정성**)	학생부 (교과정량)	입학원서	학교생활 기록부	지원자격 서류
학생부교과	KU지역균형	X	X	○	○	○	○	X
학생부종합	KU자기추천	○	○	X	X	○	○	X
	사회통합	○	X	X	○	○	○	○
	특성화고교졸업자	○	X	X	○	○	○	○
	특성화고졸재직자	○	X	X	○	○	○	○
	특수교육대상자	○	○	X	X	○	○	○

*서류: 학생부(교과·비교과 정성)

**교과정성: 학교생활기록부의 '교과학습발달상황'을 정성적으로 평가

3. 학생부위주전형의 평가절차

- 다수-다단계 평가절차를 통해 평가의 공정성 및 신뢰성 확보



4. 학생부위주전형 서류 및 학생부(교과정량) 평가

가. 대상

- 학생부위주(학생부교과 및 학생부종합) 전체

나. 제출서류

- 학교생활기록부
 - 학생부 미보유자: 「학생부 미보유자 대체 서식」 필수 제출

다. 평가방법

- 지원자 1인당 입학사정관 2인이 종합적으로 정성평가하고, 일정 점수 이상 차이가 나는 경우 원평가자를 제외한 입학사정관 2인이 재평가 진행

라. 평가기준

- 학교생활기록부의 내용을 바탕으로 학업역량, 진로역량, 공동체역량 등을 정성적·종합적으로 평가하여 점수를 부여함
- 활동의 결과보다는 준비 과정 및 노력, 활동 이후의 변화 등을 중심으로 평가함
- 평가요소별 주요 전형자료 이외에도 학생부의 모든 내용이 전형자료로 활용됨
- 학교폭력 조치사항 기재 항목에 따른 감점표를 활용하여 총점에서 감점
- 평가요소 및 평가항목

전형	평가요소	평가항목
학생부교과	학업역량	학업성취도, 학업태도
	진로역량	전공(계열) 관련 교과 이수 노력, 전공(계열) 관련 교과 성취도
학생부종합	학업역량	학업성취도, 학업태도, 탐구력
	진로역량	전공(계열) 관련 교과 이수 노력, 전공(계열) 관련 교과 성취도, 진로 탐색 활동과 경험
	공동체역량	협업과 소통능력, 나눔과 배려, 성실성과 규칙준수, 리더십

5. 학생부위주전형 면접평가

가. 대상

- 학생부종합(KU자기추천, 특수교육대상자)의 1단계 합격자

나. 평가방법

- 제출서류에 기반한 개별면접
- 면접 대상자 중 면접 결시자와 면접평가 점수가 일정 수준 이하인 경우 선발대상에서 제외

다. 면접내용

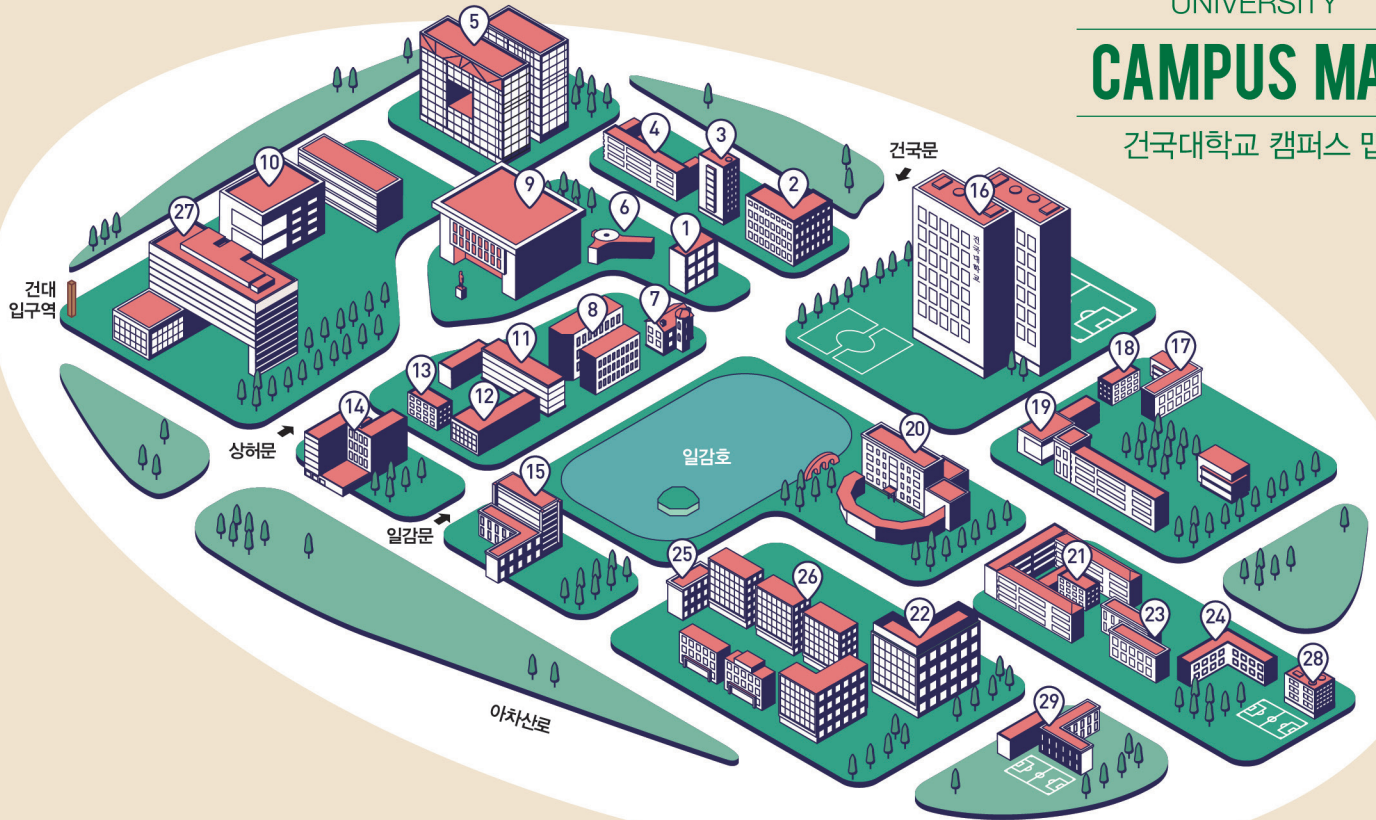
- 서류 진위여부 확인 및 인성평가
 - ※ 면접 질문 예시는 입학처 홈페이지에서 KU학생부위주전형 가이드북 참조

라. 면접형식

- 면접평가자(2인) 대(對) 지원자(1인) / 개인당 10분 내외
- 블라인드 면접: 이름, 수험번호, 고교명 블라인드 처리
 - ※ 면접 시, 고교를 나타낼 수 있는 교복 등 착용 금지

마. 평가기준

평가요소	평가항목
학업역량	탐구력
진로역량	전공(계열) 관련 교과 이수 노력, 진로 탐색 활동과 경험
공동체역량	협업과 소통능력, 나눔과 배려



• SEOUL CAMPUS

- | | | | | |
|---------|-------------|------------|---------|------------|
| 1 행정관 | 7 박물관 | 13 입학정보관 | 19 인문학관 | 25 국제학사 |
| 2 경영관 | 8 법학관 | 14 산학협동관 | 20 학생회관 | 26 콜하우스 |
| 3 상허연구관 | 9 상허기념도서관 | 15 수의학관 | 21 공학관 | 27 건국대학교병원 |
| 4 교육과학관 | 10 의생명과학연구관 | 16 새천년관 | 22 신공학관 | 28 건대부중 |
| 5 예술문화관 | 11 생명과학관 | 17 건축관 | 23 과학관 | 29 건대부고 |
| 6 언어교육원 | 12 동물생명과학관 | 18 해봉부동산학관 | 24 창의관 | |

• GLOBAL CAMPUS

- | | |
|--------------|------------|
| 1 학생회관 | 14 종합강의동 |
| 2 국제교육관 | 15 창의예술관 |
| 3 교수연구동 | 16 중원도서관 |
| 4 모시래학사 | 17 복합실습동 |
| 5 인문사회관 | 18 도자실습실 |
| 6 건국체육관 | 19 상허산학협력관 |
| 7 자산관리동 | 20 교양강의동 |
| 8 학군단 | 21 창업보육센터 |
| 9 해오름학사 | 22 건국골프연습장 |
| 10 행정관 | 23 노천극장 |
| 11 생명과학관 | 24 상허광장 |
| 12 RIC 시험생산동 | 25 황소동상 |
| 13 자연과학관 | 26 정문 |



건국의
창조적 가치로
혁신 미래를
앞서다

KONKUK
UNIVERSITY

2025학년도 건국대학교 입학전형안내

서울캠퍼스 * 글로벌캠퍼스



서울캠퍼스 www.konkuk.ac.kr

(우) 05029 서울특별시 광진구 능동로 120

입학팀 TEL. 02,450,0007 FAX 02,450,0077

입학처 홈페이지 enter.konkuk.ac.kr



글로벌캠퍼스 www.kku.ac.kr

(우) 27478 충청북도 충주시 충원대로 268

입학팀 TEL. 043,840,3000 FAX 043,840,3001

입학처 홈페이지 enter.kku.ac.kr